



รายงานการเฝ้าระวังติดตามสถานการณ์น้ำและความช่วยเหลือ ศูนย์ปฏิบัติการทรัพยากรธรรมชาติและสิ่งแวดล้อม (ด้านทรัพยากรน้ำ)

กระทรวงทรัพยากรธรรมชาติและสิ่งแวดล้อม

ศูนย์ป้องกันวิกฤติน้ำ กรมทรัพยากรน้ำ

โทรศัพท์ ๐ ๒๒๗๑ ๖๐๐๐ ต่อ ๖๔๔๕ โทรสาร ๐ ๒๒๗๘ ๖๖๒๙ www.dwr.go.th IDLine: mekhalawoc Email: mekhala@dwr.mail.go.th

ศูนย์เทคโนโลยีสารสนเทศทรัพยากรน้ำบาดาล กรมทรัพยากรน้ำบาดาล

โทรศัพท์ ๐ ๒๖๖๖ ๗๐๙๐ โทรสาร ๐ ๒๖๖๖ ๗๑๐๐ www.dgr.go.th Email: itcenter@dgr.mail.go.th

สำนักงานนโยบายและแผนทรัพยากรธรรมชาติและสิ่งแวดล้อม

โทรศัพท์ ๐ ๒๒๖๕๖๕๐๐ www.onep.go.th Email: webmaster@onep.go.th

รายงานฉบับที่ ๓๘๘/๒๕๖๔

เวลา ๑๕.๐๐ น.

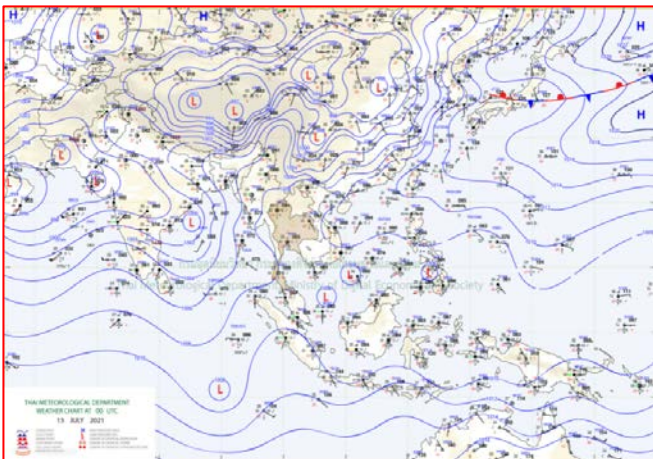
วันที่ ๑๓ กรกฎาคม ๒๕๖๔

เรียนร.ท.ส. เลขานุการ ร.ท.ส. ที่ปรึกษา ร.ท.ส. ปกท.ท.ส. รอง ปกท.ท.ส. อท.ท.ส. อท.ท.บ. และหน่วยงานที่เกี่ยวข้อง

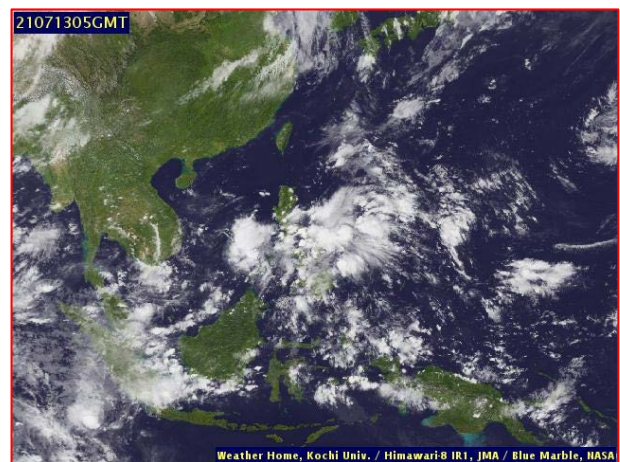
๑. สภาวะอากาศ เวลา ๑๒.๐๐ น. (กรมอุตุนิยมวิทยา)

พยากรณ์อากาศ ๒๔ ชั่วโมงข้างหน้า มรสุมตะวันตกเฉียงใต้ที่พัดปกคลุมทะเลอันดามัน ประเทศไทย และอ่าวไทย มีกำลังอ่อนลง ประกอบกับมีหย่อมความกดอากาศต่ำปกคลุมทะเลจีนใต้ตอนกลาง ลักษณะเช่นนี้ทำให้บริเวณภาคตะวันออกเฉียงเหนือ และภาคตะวันออกยังคงมีฝนตกหนักบางแห่ง สำหรับคลื่นลมบริเวณทะเลอันดามันและอ่าวไทยมีกำลังอ่อนลง

อนึ่ง ในช่วงวันที่ ๑๔ - ๑๕ ก.ค. ๖๔ ร่องมรสุมจะพาดผ่านภาคเหนือและภาคตะวันออกเฉียงเหนือ ประกอบกับมรสุมตะวันตกเฉียงใต้ยังคงปกคลุมทะเลอันดามัน ประเทศไทย และอ่าวไทย ลักษณะเช่นนี้ทำให้ประเทศไทยตอนบนมีฝนเพิ่มมากขึ้น

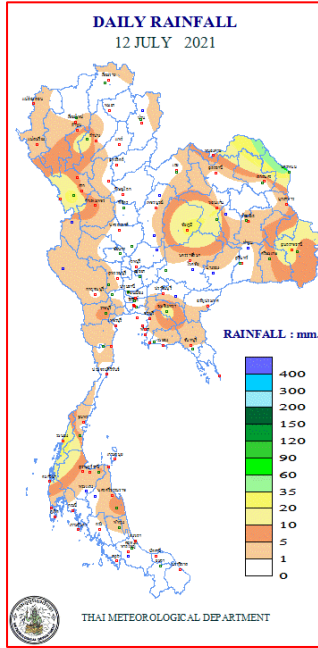


แผนที่อากาศ วันที่ ๑๓ ก.ค. ๒๕๖๔ เวลา ๐๗.๐๐ น.



ภาพถ่ายดาวเทียม วันที่ ๑๓ ก.ค. ๒๕๖๔ เวลา ๑๒.๐๐ น.

๒. ปริมาณฝนสะสม ณ เวลา ๐๗.๐๐น.(เมื่อวาน) - ๐๗.๐๐ น.(วันนี้) (กรมอุตุนิยมวิทยา)



จุดตรวจวัด	ปริมาณฝน (มม.)
จ.นครพนม (สภช.)	๘๓.๐
จ.อำนาจเจริญ	๕๘.๐
จ.ยโสธร	๕๐.๘
จ.นครนายก	๔๒.๘
จ.ระนอง	๓๐.๐
จ.ตาก (ดอยมูเซอร์ สภช.)	๒๙.๑
จ.ชัยภูมิ	๒๔.๓

๓. ปริมาณฝนสะสมของพื้นที่ลาดเชิงเขา ๑๒ ซม. ที่ผ่านมา (กรมทรัพยากรน้ำ)

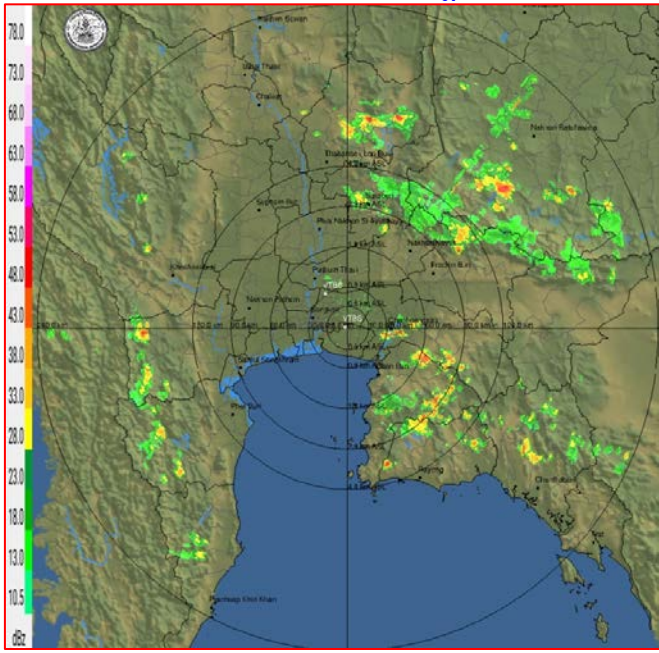
จุดตรวจวัด	ระดับการเตือน	ปริมาณฝน (มม./๑๒ ซม.)
บ้านห้วยม่วง ต.นาดินดำ อ.เมืองเลย จ.เลย	-	๑๘๖.๐
บ้านหนองบอน ต.หนองบอน อ.ป๋อไร่ จ.ตราด	-	๙๐.๐
บ้านราษฎร์ภักดี ต.ตบเต่า อ.เทิง จ.เชียงราย	-	๗๔.๐
บ้านคอกช้าง ต.ปากแพรก อ.ดอนสัก จ.สุราษฎร์ธานี	-	๖๘.๐
บ้านห้วยตาสิงห์ ต.บ้านควน อ.หลังสวน จ.ชุมพร	-	๕๐.๐
บ้านยาง ต.ท่าลี่ อ.ท่าลี่ จ.เลย	-	๔๑.๐
บ้านสวนป่าทุ่งเกวียน ต.เวียงตาล อ.ห้างฉัตร จ.ลำปาง	-	๓๘.๐
บ้านตูปค้อ ต.กกสะทอน อ.ด่านซ้าย จ.เลย	-	๓๗.๕
บ้านใหม่พัฒนา ต.แม่อุคอ อ.ขุนยวม จ.แม่ฮ่องสอน	-	๓๗.๐
บ้านซึบแม็ก ต.หนองน้ำใส อ.วัฒนานคร จ.สระแก้ว	-	๓๕.๕

๔. ค่าความชื้นในดิน (กรมทรัพยากรน้ำ/คณะกรรมการแม่โขง)

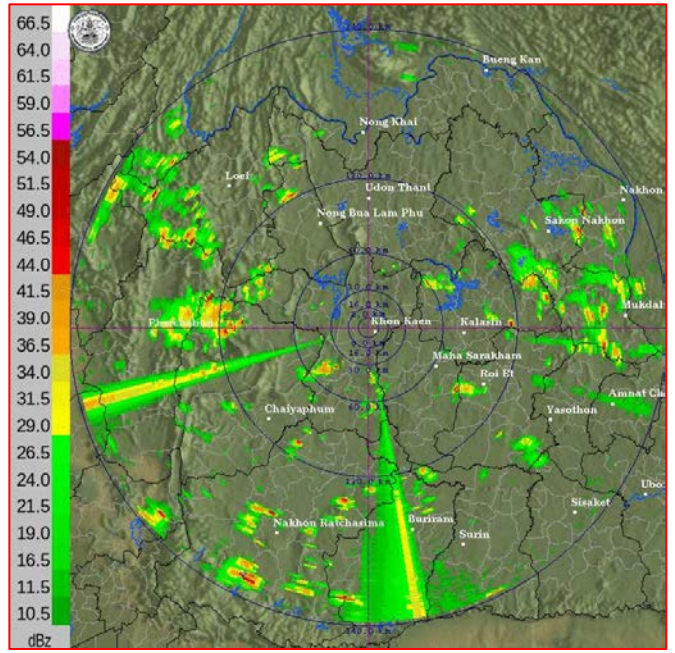
ภูมิภาค	ความชื้นในดิน [-] ๑ ก.ค. ๖๔	ความชื้นในดิน [-] ๑๓ ก.ค. ๖๔	แนวโน้ม
เหนือ	๒๐-๔๐	๒๐-๔๐	ทรงตัว
กลาง	๒๐-๔๐	๒๐-๔๐	ทรงตัว
ตะวันออกเฉียงเหนือ	๔๐-๖๐	๔๐-๖๐	ทรงตัว
ตะวันออก	๔๐-๖๐	๖๐-๘๐	เพิ่มขึ้น
ตะวันตก	๒๐-๔๐	๒๐-๔๐	ทรงตัว
ใต้	๔๐-๖๐	๖๐-๘๐	เพิ่มขึ้น

หมายเหตุ : ความชื้นในดิน ๐ หมายถึง ดินที่แห้งสนิท และ ๑๐๐ หมายถึง ดินที่อิ่มน้ำ

๕. เรดาร์ตรวจอากาศ ณ วันที่ ๑๓ กรกฎาคม ๒๕๖๔ (กรมอุตุนิยมวิทยา)



สถานีสุวรรณภูมิ เวลา ๑๔.๓๐ น.



สถานีขอนแก่น เวลา ๑๔.๑๕ น.

จากเรดาร์ตรวจอากาศจะพบว่ามียักษ์เมฆฝนบริเวณทั่วทุกภาคของประเทศไทย

๖. สถานการณ์น้ำในแหล่งเก็บกักน้ำ ณ วันที่ ๑๓ กรกฎาคม ๒๕๖๔ (กรมชลประทาน กรมทรัพยากรน้ำ และสทช.)

๖.๑ สภาพน้ำในอ่างเก็บน้ำขนาดใหญ่ ปริมาณน้ำในอ่างฯ ๓๑,๒๗๔ ล้าน ลบ.ม. คิดเป็นร้อยละ ๔๔ (ปริมาณน้ำใช้การได้ ๗,๗๓๒ ล้าน ลบ.ม. คิดเป็นร้อยละ ๑๖) ปริมาณน้ำในอ่างฯ เทียบกับปี ๒๕๖๓ (๓๐,๒๘๕ ล้าน ลบ.ม. คิดเป็นร้อยละ ๔๓) มากกว่าปี ๒๕๖๓ จำนวน ๙๘๙ ล้าน ลบ.ม. ปริมาณน้ำไหลลงอ่างฯ จำนวน ๑๒๕.๗๔ ลบ.ม. ปริมาณน้ำระบาย จำนวน ๗๖.๖๑ ล้าน ลบ.ม. สามารถรับน้ำได้อีก ๓๙,๖๕๒ ล้าน ลบ.ม.

อ่างเก็บน้ำ	ปริมาณน้ำในอ่าง		ปริมาณน้ำใช้การได้		ปริมาณน้ำไหลลงอ่าง		ปริมาณน้ำระบาย		ปริมาณน้ำรับได้อีก (ล้าน ม. ^๓) (ความจุที่ รนส.- ปริมาณน้ำ ปัจจุบัน)
	ปริมาณ (ล้าน ม. ^๓)	% น้ำเก็บ กัก	ปริมาณ (ล้าน ม. ^๓)	% น้ำใช้ การ	วันนี้ (ล้าน ม. ^๓)	เมื่อวาน (ล้าน ม. ^๓)	วันนี้ (ล้าน ม. ^๓)	เมื่อวาน (ล้าน ม. ^๓)	
๑.ภูมิพล	๔,๐๓๗	๓๐	๒๓๗	๒	๒๖.๒๖	๒๐.๐๔	๖.๐๐	๘.๕๐	๙,๔๒๕
๒.สิริกิติ์	๓,๑๖๕	๓๓	๓๑๕	๕	๑๓.๒๒	๑๘.๕๑	๑๔.๐๒	๑๘.๐๑	๗,๓๔๓
๓.จุฬารัตน์	๑๐๔	๖๓	๖๗	๕๓	๑.๕๘	๒.๖๕	๐.๗๑	๑.๐๐	๗๗
๔.อุบลรัตน์	๘๒๑	๓๔	๒๔๐	๑๓	๑๐.๐๗	๔.๒๙	๕.๐๘	๕.๑๐	๓,๘๑๙
๕.ลำปาว	๗๑๖	๓๖	๖๑๖	๓๓	๖.๓๘	๕.๙๒	๒.๒๖	๑.๘๒	๑,๗๓๔
๖.สิรินธร	๑,๑๗๗	๖๐	๓๔๖	๓๐	๐.๗๓	๐.๗๓	๐.๐๐	๐.๐๐	๗๘๙
๗.ป่าสักชลสิทธิ์	๖๔	๗	๖๑	๖	๐.๓๐	๐.๗๘	๐.๑๘	๐.๑๘	๘๙๖
๘.ศรีนครินทร์	๑๑,๐๒๔	๖๒	๗๕๙	๑๐	๑๓.๙๒	๑๓.๓๓	๑๐.๙๙	๑๓.๙๘	๗,๗๔๖
๙.วชิราลงกรณ์	๓,๕๔๔	๔๐	๕๓๒	๙	๑๘.๓๘	๑๒.๖๘	๙.๐๘	๑๐.๐๑	๗,๔๕๖
๑๐.ขุนด่านปราการชล	๔๖	๒๐	๔๑	๑๙	๐.๘๖	๐.๙๙	๐.๐๘	๐.๐๘	๑๗๙
๑๑.รัชชประภา	๓,๓๐๒	๕๙	๑,๙๕๑	๔๕	๑๓.๗๙	๓๒.๗๖	๕.๖๐	๕.๐๕	๒,๘๔๒
๑๒.บางบาล	๘๗๑	๖๐	๕๙๔	๕๑	๒.๘๑	๓.๙๒	๑๐.๐๔	๔.๖๒	๗๑๙

๖.๒ อ่างเก็บน้ำขนาดกลาง ๔๑๒ แห่ง มีปริมาณน้ำ ๒,๓๖๕ ล้าน ลบ.ม. (๔๖%) ปริมาณน้ำใช้การ ๑,๙๗๘ ล้าน ลบ.ม. (๔๒%)

๖.๓ แหล่งน้ำธรรมชาติขนาดใหญ่ ๗ แห่ง มีปริมาณน้ำรวม ๑๘๔.๐๐ ล้าน ลบ.ม. (๓๑%)

๖.๔ แหล่งน้ำในพื้นที่นอกเขตชลประทาน ๑๐๒,๐๙๙ แห่ง มีปริมาณน้ำรวม ๔,๑๔๕ ล้าน ลบ.ม. (๔๘%)

๖.๕ อ่างเก็บน้ำขนาดกลางนอกเขตชลประทาน ๖๕ แห่ง ภายใต้การดูแลของกรมทรัพยากรน้ำปริมาณน้ำปัจจุบัน ๑๑๙.๓๘ ล้านลบ.ม. (๕๑%)

๗. สถานการณ์น้ำในประเทศ ณ วันที่ ๑๐ - ๑๓ กรกฎาคม ๒๕๖๔ (กรมชลประทาน)

สถานี	แม่น้ำ	อำเภอ	จังหวัด	ระดับ ตลิ่ง (ม.รทก.)	ระดับน้ำ (ม.รทก.)				แนวโน้ม	เปรียบเทียบ ระดับตลิ่ง
					เสาร์	อาทิตย์	จันทร์	อังคาร		
					๑๐ ก.ค.	๑๑ ก.ค.	๑๒ ก.ค.	๑๓ ก.ค.		
P.๑	ปิง	เมือง	เชียงใหม่	๓.๗๐	๑.๕๘	๑.๔๐	๑.๕๔	๑.๕๒	ลดลง	-๒.๑๘
W.๑C	วัง	เมือง	ลำปาง	๕.๒๐	๐.๔๑	๐.๒๘	๐.๔๔	๐.๓๖	ลดลง	-๔.๘๔
Y.๑๖	ยม	บางระกำ	พิษณุโลก	๗.๓๐	-๐.๑๕	-๐.๒๐	-๐.๒๐	-๐.๑๔	เพิ่มขึ้น	-๗.๔๔
N.๗A	น่าน	เมือง	พิจิตร	๙.๘๗	๓.๑๕	๒.๘๓	๒.๖๑	๒.๘๕	เพิ่มขึ้น	-๗.๐๒
C.๒	เจ้าพระยา	เมือง	นครสวรรค์	๒๖.๒๐	๑๗.๕๓	๑๗.๔๘	๑๗.๔๑	๑๗.๓๑	ลดลง	-๘.๘๙
C.๑๓	เจ้าพระยา	สรรพยา	ชัยนาท	๑๖.๓๔	๕.๕๙	๕.๕๙	๖.๐๓	๖.๐๓	ทรงตัว	-๑๐.๓๑
M.๖A	มูล	สตึก	บุรีรัมย์	๖.๐๐	-๐.๑๓	-๐.๑๓	-๐.๑๔	-๐.๑๓	เพิ่มขึ้น	-๖.๑๓
M.๗	มูล	เมือง	อุบลราชธานี	๗.๐๐	๒.๑๒	๒.๐๙	๒.๒๓	๒.๓๖	เพิ่มขึ้น	-๔.๖๔
M.๑๙๑	ลำตะคอง	เมือง	นครราชสีมา	๓.๕๐	๑.๖๑	๑.๖๗	๑.๖๐	๑.๔๕	ลดลง	-๒.๐๕
M.๖๙	ลำเซบก	โครงการพิเศษ	อุบลราชธานี	๗.๓๐	๔.๙๔	๔.๙๘	๕.๐๐	๔.๙๘	ลดลง	-๒.๓๒
X.๖๔	คลองท่าแซะ	ท่าแซะ	ชุมพร	๑๗.๑๓	๗.๗๑	๙.๔๙	๙.๓๕	๙.๗๒	เพิ่มขึ้น	-๗.๔๑
X.๑๔๙	คลองกลาย	นบพิตำ	นครศรีธรรมราช	๓๓.๙๖	๒๗.๖๕	๒๗.๕๕	๒๗.๕๑	๒๗.๕๑	ทรงตัว	-๖.๔๕
X.๒๗๔	แม่น้ำโก-ลก	แว้ง	นราธิวาส	๒๔.๑๘	๑๙.๑๐	๑๘.๙๕	๑๘.๙๐	๑๘.๙๐	ทรงตัว	-๕.๒๘
X.๓๗A	แม่น้ำตาปี	พระแสง	สุราษฎร์ธานี	๑๑.๗๐	๖.๘๗	๗.๗๒	๘.๑๖	๘.๒๐	เพิ่มขึ้น	-๓.๕

*** ยังไม่ได้รับรายงาน

๘. สถานการณ์น้ำในพื้นที่ลุ่มน้ำโขง ณ วันที่ ๑๓ กรกฎาคม ๒๕๖๔ (คณะกรรมการจัดการแม่น้ำโขง)

สถานี	ระดับ อ้างอิง (ม.รทก.)	ระดับ ตลิ่ง (ม.)	ระดับน้ำ (ม.)					เปรียบเทียบ ระดับตลิ่ง (ม.)	ผลต่างของระดับน้ำ (ม.)		แนว โน้ม
			๙ ก.ค.	๑๐ ก.ค.	๑๑ ก.ค.	๑๒ ก.ค.	๑๓ ก.ค.		๓ วัน ย้อนหลัง	๕ วัน ย้อนหลัง	
อ.เชียงแสน จ.เชียงราย	๓๕๗.๑๑๐	๑๒.๘๐	๒.๘๑	๒.๗๖	๒.๖๒	๒.๖๒	๒.๔๖	-๑๐.๓๔	-๐.๑๖	-๐.๓๕	ลดลง
อ.เชียงคาน จ.เลย	๑๙๔.๑๑๘	๑๖.๐๐	๖.๔๕	๖.๖๐	๖.๖๓	๖.๘๘	๖.๖๙	-๙.๓๑	๐.๐๖	๐.๒๔	ลดลง
อ.เมือง จ.หนองคาย	๑๕๓.๖๔๘	๑๒.๒๐	๓.๗๗	๓.๖๒	๓.๕๕	๓.๖๗	๓.๙๒	-๘.๒๘	๐.๓๗	๐.๑๕	เพิ่มขึ้น
อ.เมือง จ.นครพนม	๑๓๒.๖๘๐	๑๒.๐๐	๔.๒๗	๔.๕๙	๔.๖๘	๔.๕๒	๔.๓๗	-๗.๖๓	-๐.๓๑	๐.๑๐	ลดลง
อ.เมือง จ.มุกดาหาร	๑๒๔.๒๑๙	๑๒.๕๐	๔.๑๒	๔.๔๓	๔.๗๖	๔.๖๘	๔.๔๘	-๘.๐๒	-๐.๒๘	๐.๓๖	ลดลง
อ.โขงเจียม จ.อุบลราชธานี	๘๙.๐๓๐	๑๔.๕๐	๔.๔๕	๔.๗๑	๔.๙๒	๕.๑๑	๕.๑๗	-๙.๓๓	๐.๒๕	๐.๗๒	เพิ่มขึ้น

*** ไม่มีสถานการณ์

๙. สถานการณ์เตือนภัย Early Warning ณ วันที่ ๑๓ กรกฎาคม ๒๕๖๔ (กรมทรัพยากรน้ำ)

[เวลา ๐๘.๐๐ น. - ๑๕.๐๐ น. (วันนี้)]

การแจ้งเตือน	สถานี	การแจ้งเตือน
เตือนสีแดง (อพยพ)	-	-
เตือนสีเหลือง (เตือนภัย)	-	-
เตือนสีเขียว (เฝ้าระวัง)	-	-

*** ไม่มีสถานการณ์

๑๐. พื้นที่ติดตามและเฝ้าระวังสถานการณ์ธรณีพิบัติภัย ณ วันที่ ๑๓ กรกฎาคม ๒๕๖๔ (กรมทรัพยากรธรณี)

เนื่องจากในพื้นที่เสี่ยงดินถล่มมีฝนตกต่อเนื่อง โดยเฉพาะในบริเวณภาคเหนือจังหวัดน่าน พิจิตร โลก ภาคตะวันออก จังหวัดจันทบุรี และตราด ศูนย์ปฏิบัติการธรณีพิบัติภัย จึงได้ทำการเฝ้าระวังและติดตามสถานการณ์ธรณีพิบัติภัยดินถล่มและน้ำป่าไหลหลากเป็นพิเศษ และจะทำการแจ้งอาสาสมัครเครือข่ายในพื้นที่เสี่ยงภัยต่อไป

๑๑. เหตุการณ์วิกฤตน้ำปัจจุบัน ณ วันที่ ๑๓ กรกฎาคม ๒๕๖๔ [เวลา ๐๘.๐๐ น. - ๑๕.๐๐ น. (วันนี้)]

ไม่มีสถานการณ์

๑๒. สถานการณ์ภาวะน้ำท่วม และสถานการณ์ฝนแล้ง/ฝนทิ้งช่วง ณ วันที่ ๑๓ กรกฎาคม ๒๕๖๔ (ปก.)

สถานการณ์น้ำท่วมฉับพลัน และน้ำป่าไหลหลาก

ภาคใต้ จ.ระนอง (อ.ละอุ่น กะเปอร์) พังงา (อ.ตะกั่วป่า คุระบุรี) ภูเก็ต (อ.เมืองฯ กระทู้กลาง) กระบี่ (อ.เขาพนม ปลายพะยา ลำทับ) ตรัง (อ.เมืองฯ นาโยง ย่านตาขาว กันตัง ห้วยยอด ปะเหลียน วังวิเศษ) และสตูล (ควนโดน ควนกาหลง มะนัง ทุ่งหว้า)

๑๓. การคาดหมายลักษณะอากาศ ๗ วันข้างหน้า (ระหว่างวันที่ ๑๓ - ๑๙ กรกฎาคม ๒๕๖๔)

ในช่วงวันที่ ๑๔ - ๑๙ ก.ค. ๖๔ ร่องมรสุมพาดผ่านบริเวณภาคเหนือ ภาคกลาง ภาคตะวันออก และภาคตะวันออกเฉียงเหนือ ประกอบกับมรสุมตะวันตกเฉียงใต้พัดปกคลุมทะเลอันดามัน ประเทศไทย และอ่าวไทย ทำให้ประเทศไทยมีฝนตกต่อเนื่อง และมีฝนตกหนักบางแห่ง

สำหรับคลื่นลมบริเวณทะเลอันดามันและอ่าวไทยมีกำลังอ่อนลง โดยบริเวณทะเลอันดามันตอนบนมีคลื่นสูง ๑ - ๒ เมตร บริเวณที่มีฝนฟ้าคะนอง คลื่นสูงมากกว่า ๒ เมตร

๑๔. ความช่วยเหลือภัยแล้งสะสมของกรมทรัพยากรน้ำ

ความช่วยเหลือในพื้นที่ประสบปัญหาภัยแล้ง ตั้งแต่วันที่ ๑ ตุลาคม ๒๕๖๓ - ๑๒ กรกฎาคม ๒๕๖๔

หน่วยงาน	จังหวัด	ปริมาณการ สูบน้ำ (ลบ.ม.)	ปริมาณการ แจกจ่ายน้ำสะอาด (ลิตร)	น้ำดื่ม บรรจุขวด (ขวด)	ประโยชน์ที่ได้รับ		
					อุปโภค-บริโภค		พื้นที่เกษตร (ไร่)
					ครัวเรือน	ประชากร	
ภาค ๑	ลำปาง	๓๗๖,๓๐๐	๓,๗๗๕,๗๐๕	-	๑๗๑,๖๘๐	๔๖๑,๕๔๘	๒,๖๑๑
	เชียงใหม่	-	๑๗๐,๘๖๒	-	๒๑,๒๐๑	๘๗,๖๗๕	-
	แม่ฮ่องสอน	-	๑๔๗,๙๖๒	-	๙,๒๔๘	๖๐,๙๘๖	-
	เชียงราย	-	๘๘๐,๗๑๒	๖๐๐	๕๖,๘๔๖	๑๗๕,๖๐๒	-
	กำแพงเพชร	-	๑๖๔,๘๒๙	-	๔๔,๑๒๕	๑๗๙,๓๑๐	-
	พะเยา	๒๙๑,๗๐๐	-	-	๕๐๐	๑,๓๕๐	-
	ลำพูน	๒,๒๗๘,๙๐๐	-	-	-	-	๔,๗๐๐
ภาค ๒	อุทัยธานี	๗๗,๗๖๐	-	-	-	-	๔,๐๐๐
	นครสวรรค์	๑,๕๗๒,๔๘๐	๓๐,๐๐๐	-	๑๔,๖๗๒	๑๑,๙๒๙	๘,๘๐๐
	เพชรบูรณ์	๑๖,๒๐๐	-	-	๑,๒๐๐	๔,๘๐๐	-
ภาค ๓	สกลนคร	๓,๕๖๖,๒๐๐	-	-	๔,๑๔๒	๑๕,๑๓๑	๒,๓๘๓
	อุดรธานี	๔,๔๙๒,๕๐๐	-	๑,๕๐๐	๔,๓๑๑	๑๙,๙๒๕	๑,๓๙๐
	หนองคาย	๕๘๘,๔๐๐	-	-	๓๗๐	๑,๔๔๒	๕,๘๐๐
	เลย	-	๗๒,๐๐๐	-	๗๖	๑,๐๗๙	-
	หนองบัวลำภู	-	-	๑,๐๐๐	-	-	-
ภาค ๔	ขอนแก่น	๑,๒๒๗,๓๕๐	-	-	๒,๔๗๘	๙,๓๐๙	-
	มหาสารคาม	๑๒๐,๓๐๐	-	-	๔๖๙	๑,๘๗๖	-
ภาค ๕	บุรีรัมย์	๒๙๒,๐๐๐	-	-	๑,๙๗๐	๕,๒๔๙	-
	นครราชสีมา	๕๙๙,๕๐๐	-	-	๒,๒๑๘	๗,๔๖๔	-
ภาค ๖	สระแก้ว	๒๗๒,๐๐๐	-	-	๑๔,๓๕๐	๕๐,๐๐๐	-

	ปราจีนบุรี	๔,๓๙๒,๗๐๐	-	-	๑,๐๒๒	๓,๔๘๖	๖,๑๕๐
	จันทบุรี	๔,๓๖๔,๔๐๐	-	-	๒,๒๓๐	๖,๔๑๕	๘,๐๐๐
	ระยอง	๒๔๗,๓๐๐	-	-	๔๗๘	๑,๓๗๘	๗๐๐
	ตราด	๓๔๖,๘๐๐	-	-	๒,๓๑๐	๕,๒๘๕	๑๖,๘๐๐
ภาค ๗	สุพรรณบุรี	๑๐,๙๑๗,๔๒๐	-	-	๑,๓๑๐	๔,๒๙๘	๓,๕๔๕
	ราชบุรี	๓๑๗,๕๒๐	๑๒,๐๐๐	-	๑๒๑	๓๙๓	๗๒๔
ภาค ๘	นครศรีธรรมราช	๘,๕๒๗,๖๘๐	-	-	๑,๘๐๐	๕,๔๘๘	๑๘,๕๐๐
ภาค ๙	พิจิตร	๑,๖๘๙,๗๒๐	-	-	๗,๗๑๔	๒๑,๙๘๔	๘๒,๕๐๐
	แพร่	๒,๒๒๖,๗๒๐	-	-	๑,๕๐๓	๔,๕๐๕	๖,๖๐๐
	พิษณุโลก	๑,๕๐๖,๖๐๐	-	๖,๗๕๗	๑๙๕	๕๑๕	๑,๖๒๓
	สุโขทัย	๒๗๐,๗๒๐	-	๒,๓๘๘	๓๐๖	๑,๑๒๔	-
	น่าน	-	-	๑,๕๐๐	-	-	-
	อุตรดิตถ์	๑๕๙,๐๐๐	๘๕๕,๒๕๐	๑,๐๐๘	๔,๗๖๐	๑๕,๒๕๐	๒,๐๐๐
ภาค ๑๐	สุราษฎร์ธานี	๕๗๙,๒๐๐	๑๖๔,๐๐๐	-	๑๘๐	๖๔๐	๑,๑๐๐
ภาค ๑๑	อุบลราชธานี	๑๒๕,๓๐๐	-	-	๑,๒๗๔	๔,๒๔๑	-
	อำนาจเจริญ	๒๐๘,๕๕๐	-	๖๐๐	๑,๗๙๐	๖,๓๒๖	-
	๓๖ จังหวัด	๕๑,๖๕๑,๒๒๐	๖,๒๗๓,๓๒๐	๑๕,๓๕๓	๓๗๖,๘๔๙	๑,๑๗๖,๐๐๓	๑๗๗,๙๒๖

จึงเรียนมาเพื่อโปรดทราบ

นายสมฤทธิ วิไลพรรณานา
รองอธิบดีกรมทรัพยากรน้ำ
ประธานคณะกรรมการศูนย์ปฏิบัติการ
ทรัพยากรธรรมชาติและสิ่งแวดล้อม
(ด้านทรัพยากรน้ำ)