



## รายงานการเฝ้าระวังติดตามสถานการณ์น้ำและความช่วยเหลือ ศูนย์ปฏิบัติการทรัพยากรธรรมชาติและสิ่งแวดล้อม (ด้านทรัพยากรน้ำ)

### กระทรวงทรัพยากรธรรมชาติและสิ่งแวดล้อม

**ศูนย์ป้องกันวิกฤติน้ำ กรมทรัพยากรน้ำ**

โทรศัพท์ ๐ ๒๒๗๑ ๖๐๐๐ ต่อ ๖๔๔๕ โทรสาร ๐ ๒๒๗๘ ๖๖๒๙ [www.dwr.go.th](http://www.dwr.go.th) IDLine: mekhalawoc Email: mekhala@dwr.mail.go.th

**ศูนย์เทคโนโลยีสารสนเทศทรัพยากรน้ำบาดาล กรมทรัพยากรน้ำบาดาล**

โทรศัพท์ ๐ ๒๖๖๖ ๗๐๙๐ โทรสาร ๐ ๒๖๖๖ ๗๑๐๐ [www.dgr.go.th](http://www.dgr.go.th) Email: itcenter@dgr.mail.go.th

**สำนักงานนโยบายและแผนทรัพยากรธรรมชาติและสิ่งแวดล้อม**

โทรศัพท์ ๐ ๒๒๖๕๖๕๐๐ [www.onep.go.th](http://www.onep.go.th) Email: webmaster@onep.go.th

รายงานฉบับที่ ๓๙๓/๒๕๖๔

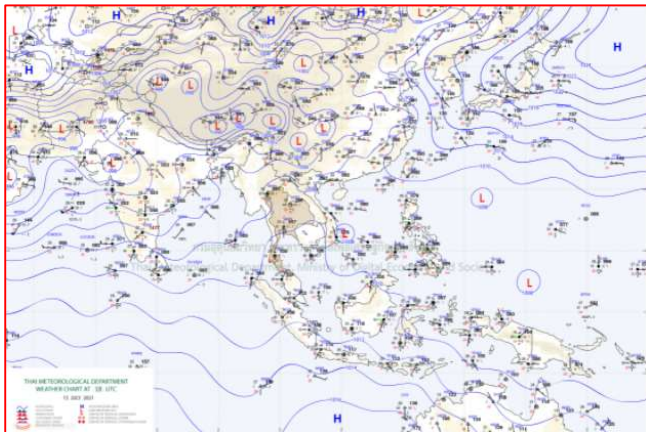
เวลา ๐๘.๐๐ น.

วันที่ ๑๖ กรกฎาคม ๒๕๖๔

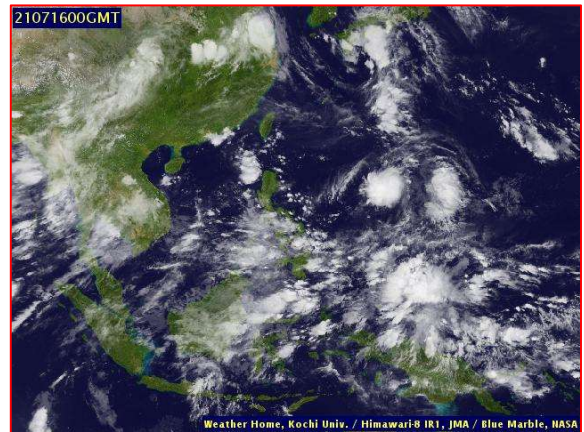
เรียนรมว.ทส. เลขาธิการ รมว.ทส. ที่ปรึกษา รมว.ทส. ปกท.ทส. รอง ปกท.ทส. อทน. อทบ. และหน่วยงานที่เกี่ยวข้อง

#### ๑. สภาวะอากาศ เวลา ๐๖.๐๐ น. (กรมอุตุนิยมวิทยา)

พยากรณ์อากาศ ๒๔ ชั่วโมงข้างหน้า บริเวณประเทศไทยยังคงมีฝนตกต่อเนื่องและมีฝนตกหนักบางแห่งในบริเวณภาคกลาง และภาคตะวันออก เนื่องจากมรสุมตะวันตกเฉียงใต้พัดปกคลุมทะเลอันดามัน ประเทศไทย และอ่าวไทย ประกอบกับมีหย่อมความกดอากาศต่ำปกคลุมบริเวณทะเลจีนใต้ตอนกลาง ขอให้ประชาชนบริเวณดังกล่าวระวังอันตรายจากฝนที่ตกหนักและฝนที่ตกสะสมไว้ด้วย

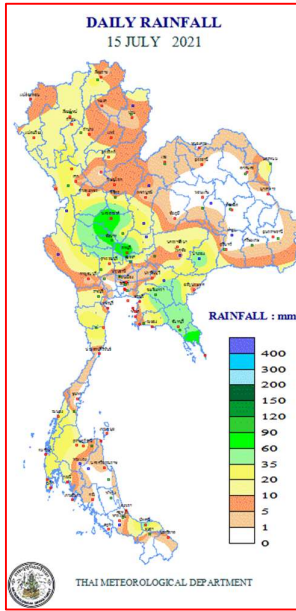


แผนที่อากาศ วันที่ ๑๖ ก.ค. ๒๕๖๔ เวลา ๐๑.๐๐ น.



ภาพถ่ายดาวเทียม วันที่ ๑๖ ก.ค. ๒๕๖๔ เวลา ๐๗.๐๐ น.

## ๒. ปริมาณฝนสะสม ณ เวลา ๐๗.๐๐น.(เมื่อวาน) - ๐๗.๐๐ น.(วันนี้) (กรมอุตุนิยมวิทยา)



จุดตรวจวัด	ปริมาณฝน (มม.)
จ.นครสวรรค์	๑๐๑.๕
จ.ลพบุรี	๙๕.๙
จ.ตราด	๘๗.๒
จ.นครนายก	๘๒.๗
จ.ชัยนาท (สกข.)	๖๓.๗
จ.ฉะเชิงเทรา	๕๕.๕
จ.บุรีรัมย์ (นางรอง)	๕๒.๘

## ๓. ปริมาณฝนสะสมของพื้นที่ลาดเชิงเขา ๑๒ ชม. ที่ผ่านมา (กรมทรัพยากรน้ำ)

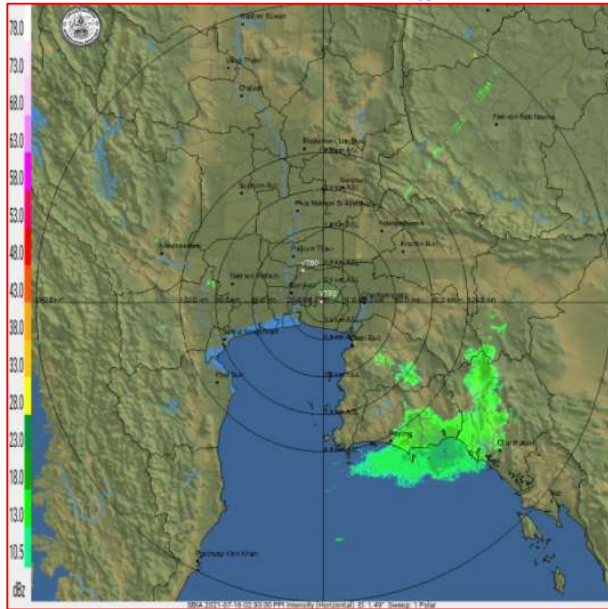
จุดตรวจวัด	ระดับการเตือน	ปริมาณฝน (มม./๑๒ ชม.)
บ้านแม่ฮู้ ต.แม่สิน อ.ศรีสัชนาลัย จ.สุโขทัย	-	๑๘๕.๕
บ้านเชิงผา ต.กลางดง อ.ทุ่งเสลี่ยม จ.สุโขทัย	-	๑๖๓.๕
บ้านแม่เทินเหนือ ต.แม่สิน อ.ศรีสัชนาลัย จ.สุโขทัย	-	๑๕๗.๕
บ้านห้วยเกียงพา ต.บ้านด่านนาขาม อ.เมืองอุตรดิตถ์ จ.อุตรดิตถ์	-	๑๓๙.๕
บ้านตลิ่งชัน ทต.ตลิ่งชัน อ.บ้านด่านลานหอย จ.สุโขทัย	-	๑๒๔.๕
บ้านแม่สิน ต.นาพูน อ.วังชิ้น จ.แพร่	-	๑๒๓.๕
บ้านแม่ทุเลาใน ต.กลางดง อ.ทุ่งเสลี่ยม จ.สุโขทัย	-	๑๒๓.๐
บ้านม่อนหัวฝาย ต.ด่านนาขาม อ.เมืองอุตรดิตถ์ จ.อุตรดิตถ์	-	๑๑๙.๕
บ้านนาล้อม ต.ป่าแดง อ.ชาติตระการ จ.พิษณุโลก	-	๑๐๑.๐
บ้านปางอ่าง ต.สบเปิง อ.แม่แตง จ.เชียงใหม่	-	๑๐๐.๐

## ๔. ค่าความชื้นในดิน (กรมทรัพยากรน้ำ/คณะกรรมการแม่น้ำโขง)

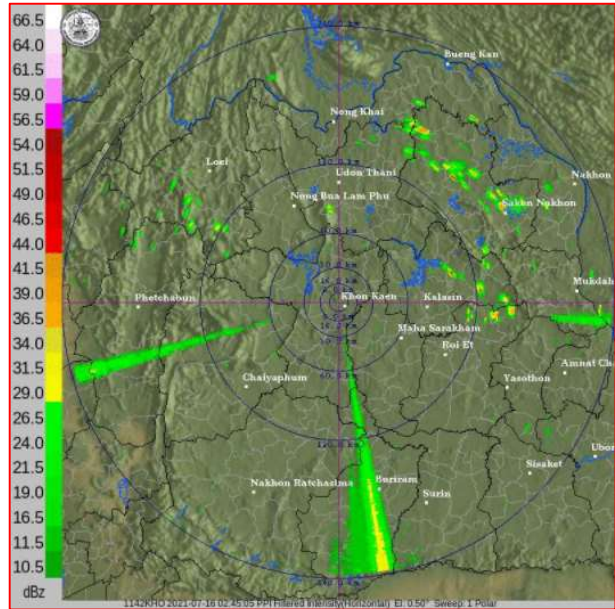
ภูมิภาค	ความชื้นในดิน [-] ๑ ก.ค. ๖๔	ความชื้นในดิน [-] ๑๓ ก.ค. ๖๔	แนวโน้ม
เหนือ	๒๐-๔๐	๒๐-๔๐	ทรงตัว
กลาง	๒๐-๔๐	๒๐-๔๐	ทรงตัว
ตะวันออกเฉียงเหนือ	๔๐-๖๐	๔๐-๖๐	ทรงตัว
ตะวันออก	๔๐-๖๐	๖๐-๘๐	เพิ่มขึ้น
ตะวันตก	๒๐-๔๐	๒๐-๔๐	ทรงตัว
ใต้	๔๐-๖๐	๖๐-๘๐	เพิ่มขึ้น

หมายเหตุ : ความชื้นในดิน ๐ หมายถึง ดินที่แห้งสนิท และ ๑๐๐ หมายถึง ดินที่อิ่มน้ำ

**๕. เรดาร์ตรวจอากาศ ณ วันที่ ๑๖ กรกฎาคม ๒๕๖๔ (กรมอุตุนิยมวิทยา)**



สถานีสุวรรณภูมิ เวลา ๐๙.๓๐ น.



สถานีขอนแก่น เวลา ๐๙.๔๕ น.

จากเรดาร์ตรวจอากาศจะพบว่ามียุ่กลุ่มเมฆฝนบริเวณทั่วทุกภาคของประเทศไทย

**๖. สถานการณ์น้ำในแหล่งเก็บกักน้ำ ณ วันที่ ๑๕ กรกฎาคม ๒๕๖๔ (กรมชลประทาน กรมทรัพยากรน้ำ และสทช.)**

๖.๑ สภาพน้ำในอ่างเก็บน้ำขนาดใหญ่ ปริมาณน้ำในอ่างฯ ๓๑,๓๓๘ ล้าน ลบ.ม. คิดเป็นร้อยละ ๔๔ (ปริมาณน้ำใช้การได้ ๗,๗๙๖ ล้าน ลบ.ม. คิดเป็นร้อยละ ๑๖) ปริมาณน้ำในอ่างฯ เทียบกับปี ๒๕๖๓ (๓๐,๒๒๘ ล้าน ลบ.ม. คิดเป็นร้อยละ ๔๓) มากกว่าปี ๒๕๖๓ จำนวน ๑,๑๑๑ ล้าน ลบ.ม. ปริมาณน้ำไหลลงอ่างฯ จำนวน ๑๑๗.๓๖ ลบ.ม. ปริมาณน้ำระบาย จำนวน ๗๖.๖๑ ล้าน ลบ.ม. สามารถรับน้ำได้อีก ๓๙,๕๘๘ ล้าน ลบ.ม.

อ่างเก็บน้ำ	ปริมาตรน้ำในอ่าง		ปริมาตรน้ำใช้การได้		ปริมาตรน้ำไหลลงอ่าง		ปริมาตรน้ำระบาย		ปริมาตรน้ำรับได้อีก (ล้าน ม. <sup>๓</sup> ) (ความจุที่ รนส.- ปริมาตรน้ำ ปัจจุบัน)
	ปริมาตร (ล้าน ม. <sup>๓</sup> )	% น้ำเก็บกัก	ปริมาตร (ล้าน ม. <sup>๓</sup> )	% น้ำใช้การ	วันนี้ (ล้าน ม. <sup>๓</sup> )	เมื่อวาน (ล้าน ม. <sup>๓</sup> )	วันนี้ (ล้าน ม. <sup>๓</sup> )	เมื่อวาน (ล้าน ม. <sup>๓</sup> )	
๑.ภูมิพล	๔,๐๗๗	๓๐	๒๗๗	๓	๓๓.๙๔	๑๘.๘๓	๖.๐๐	๖.๐๐	๙,๓๘๕
๒.สิริกิติ์	๓,๑๖๐	๓๓	๓๑๐	๕	๙.๔๑	๑๔.๕๒	๑๔.๑๐	๑๔.๐๒	๗,๓๔๘
๓.จุฬารัตน์	๑๑๒	๖๘	๗๕	๕๙	๓.๗๕	๕.๓๙	๐.๗๓	๐.๕๒	๖๙
๔.อุบลรัตน์	๘๒๕	๓๔	๒๔๔	๑๓	๘.๑๐	๘.๐๘	๕.๐๓	๕.๐๑	๓,๘๑๕
๕.ลำปาว	๗๑๖	๓๖	๖๑๖	๓๓	๓.๔๓	๓.๒๑	๒.๖๙	๒.๔๘	๑,๗๓๔
๖.สิรินธร	๑,๑๘๑	๖๐	๓๕๐	๓๑	๔.๙๕	๐.๗๓	๐.๐๐	๐.๐๐	๗๘๕
๗.ป่าสักชลสิทธิ์	๖๔	๗	๖๑	๖	๐.๗๒	๐.๐๐	๐.๑๘	๐.๑๘	๘๙๖
๘.ศรีนครินทร์	๑๑,๐๓๖	๖๒	๗๗๑	๑๐	๑๗.๔๐	๑๗.๖๑	๑๑.๐๑	๑๑.๐๑	๗,๗๓๔
๙.วชิราลงกรณ์	๓,๕๔๗	๔๐	๕๓๕	๙	๙.๔๕	๑๑.๗๑	๙.๐๐	๙.๐๔	๗,๔๕๓
๑๐.ขุนด่านปราการชล	๔๘	๒๑	๔๓	๒๐	๐.๘๗	๑.๐๙	๐.๐๘	๐.๐๘	๑๗๗
๑๑.รัชชประภา	๓,๓๑๐	๕๙	๑,๙๕๘	๔๖	๖.๔๘	๑๒.๔๙	๔.๘๒	๕.๖๐	๒,๘๓๔
๑๒.บางบาล	๘๕๗	๕๙	๕๘๐	๔๙	๓.๗๒	๒.๔๕	๑๐.๐๗	๑๐.๐๔	๗๓๓

๖.๒ อ่างเก็บน้ำขนาดกลาง ๔๑๒ แห่ง มีปริมาณน้ำ ๒,๓๖๕ ล้าน ลบ.ม. (๔๖%) ปริมาณน้ำใช้การ ๑,๙๗๘ ล้าน ลบ.ม. (๔๒%)

๖.๓ แหล่งน้ำธรรมชาติขนาดใหญ่ ๗ แห่ง มีปริมาณน้ำรวม ๑๘๒.๐๐ ล้าน ลบ.ม. (๓๑%)

๖.๔ แหล่งน้ำในพื้นที่นอกเขตชลประทาน ๑๐๒,๐๙๙ แห่ง มีปริมาณน้ำรวม ๓,๙๐๓ ล้าน ลบ.ม. (๔๖%)

๖.๕ อ่างเก็บน้ำขนาดกลางนอกเขตชลประทาน ๖๕ แห่ง ภายใต้การดูแลของกรมทรัพยากรน้ำปริมาณน้ำปัจจุบัน ๑๒๐.๐๖ ล้านลบ.ม. (๕๑%)

### ๗. สถานการณ์น้ำในประเทศ ณ วันที่ ๑๓ - ๑๖ กรกฎาคม ๒๕๖๔ (กรมชลประทาน)

สถานี	แม่น้ำ	อำเภอ	จังหวัด	ระดับ ตลิ่ง (ม.รทก.)	ระดับน้ำ (ม.รทก.)				แนวโน้ม	เปรียบ เทียบ ระดับตลิ่ง
					อังคาร	พุธ	พฤหัสบดี	ศุกร์		
					๑๓ ก.ค.	๑๔ ก.ค.	๑๕ ก.ค.	๑๖ ก.ค.		
P.๑	ปิง	เมือง	เชียงใหม่	๓.๗๐	๑.๕๒	๑.๔๘	๑.๕๔	๑.๔๑	ลดลง	-๒.๒๙
W.๑C	วัง	เมือง	ลำปาง	๕.๒๐	๐.๓๖	๐.๓๑	๐.๒๕	๐.๓๒	เพิ่มขึ้น	-๔.๘๘
Y.๑๖	ยม	บางระกำ	พิษณุโลก	๗.๓๐	-๐.๑๔	๐.๐๒	๐.๐๒	๐.๐๒	ทรงตัว	-๗.๒๘
N.๗A	น่าน	เมือง	พิจิตร	๙.๘๗	๒.๘๕	๒.๙๒	๒.๗๘	๒.๕๐	ลดลง	-๗.๓๗
C.๒	เจ้าพระยา	เมือง	นครสวรรค์	๒๖.๒๐	๑๗.๓๑	๑๗.๔๗	๑๗.๖๙	๑๗.๗๒	เพิ่มขึ้น	-๘.๔๘
C.๑๓	เจ้าพระยา	สรรพยา	ชัยนาท	๑๖.๓๔	๖.๐๓	๖.๐๓	๖.๐๓	๖.๐๓	ทรงตัว	-๑๐.๓๑
M.๖A	มูล	สตึก	บุรีรัมย์	๖.๐๐	-๐.๑๓	-๐.๑๕	-๐.๑๕	-๐.๑๕	ทรงตัว	-๖.๑๕
M.๗	มูล	เมือง	อุบลราชธานี	๗.๐๐	๒.๓๖	๒.๒๔	๒.๒๓	๒.๒๕	เพิ่มขึ้น	-๔.๗๕
M.๑๙๑	ลำตะคอง	เมือง	นครราชสีมา	๓.๕๐	๑.๔๕	๑.๔๒	๑.๔๕	๑.๖๔	เพิ่มขึ้น	-๑.๘๖
M.๖๙	ลำเซบก	ต.ระดม	อุบลราชธานี	๗.๓๐	๔.๙๘	๕.๑๓	๕.๖๖	๕.๔๕	ลดลง	-๑.๘๕
X.๖๔	คลองท่าชะ	ท่าชะ	ชุมพร	๑๗.๑๓	๙.๗๒	๘.๔๖	๘.๔๓	๘.๐๔	ลดลง	-๙.๐๙
X.๑๔๙	คลองกลาย	นบพิตำ	นครศรีธรรมราช	๓๓.๙๖	๒๗.๕๑	๒๗.๕๐	๒๘.๑๐	๒๗.๖๐	ลดลง	-๖.๓๖
X.๒๗๔	แม่น้ำโก-ลก	แง้ง	นราธิวาส	๒๔.๑๘	๑๘.๙๐	๑๙.๐๘	๑๘.๙๐	๑๘.๘๖	ลดลง	-๕.๓๒
X.๓๗A	แม่น้ำตาปี	พระแสง	สุราษฎร์ธานี	๑๑.๗๐	๘.๒๐	๗.๗๑	๗.๕๕	๗.๕๕	เพิ่มขึ้น	-๔.๑๕

\*\*\* ยังไม่ได้รับรายงาน

### ๘. สถานการณ์น้ำในพื้นที่ลุ่มน้ำโขง ณ วันที่ ๑๖ กรกฎาคม ๒๕๖๔ (คณะกรรมการแม่โขง)

สถานี	ระดับ อ้างอิง (ม.รทก.)	ระดับ ตลิ่ง (ม.)	ระดับน้ำ (ม.)					เปรียบ เทียบระดับ ตลิ่ง (ม.)	ผลต่างของระดับน้ำ (ม.)		แนว โน้ม
			๑๒ ก.ค.	๑๓ ก.ค.	๑๔ ก.ค.	๑๕ ก.ค.	๑๖ ก.ค.		๓ วัน ย้อนหลัง	๕ วัน ย้อนหลัง	
อ.เชียงแสน จ.เชียงราย	๓๕๗.๑๑๐	๑๒.๘๐	๒.๖๒	๒.๔๖	๒.๔๒	๒.๔๔	๒.๖๙	-๑๐.๑๑	๐.๒๗	๐.๐๗	เพิ่มขึ้น
อ.เชียงคาน จ.เลย	๑๙๔.๑๑๘	๑๖.๐๐	๖.๘๘	๖.๖๙	๖.๔๔	๖.๓๐	๖.๔๔	-๙.๕๖	๐.๐๐	-๐.๔๔	เพิ่มขึ้น
อ.เมือง จ.หนองคาย	๑๕๓.๖๔๘	๑๒.๒๐	๓.๖๗	๓.๙๒	๓.๘๓	๓.๖๕	๓.๔๙	-๘.๗๑	-๐.๓๔	-๐.๑๘	ลดลง
อ.เมือง จ.นครพนม	๑๓๒.๖๘๐	๑๒.๐๐	๔.๕๒	๔.๓๗	๔.๒๘	๔.๒๙	๔.๓๐	-๗.๗	๐.๐๒	-๐.๒๒	เพิ่มขึ้น
อ.เมือง จ.มุกดาหาร	๑๒๔.๒๑๙	๑๒.๕๐	๔.๖๘	๔.๔๘	๔.๔๐	๔.๓๖	๔.๓๖	-๘.๑๔	-๐.๐๔	-๐.๓๒	ทรงตัว
อ.โขงเจียม จ.อุบลราชธานี	๘๙.๐๓๐	๑๔.๕๐	๕.๑๑	๕.๑๗	๕.๐๖	๕.๐๔	๕.๐๒	-๙.๔๘	-๐.๐๔	-๐.๐๙	ลดลง

\*\*\* ไม่มีสถานการณ์

### ๙. สถานการณ์เตือนภัย Early Warning ณ วันที่ ๑๖ กรกฎาคม ๒๕๖๔ (กรมทรัพยากรน้ำ)

[เวลา ๑๕.๐๐ น.(เมื่อวาน) - ๐๘.๐๐ น. (วันนี้)]

การแจ้งเตือน	สถานี	การแจ้งเตือน
<b>เตือนสีแดง (อพยพ)</b>	-	-
<b>เตือนสีเหลือง (เตือนภัย)</b>	บ้านตลิ่งชัน ตำบลต.ตลิ่งชัน อำเภอบ้านด่านลานหอย จังหวัดสุโขทัย บ้านแม่ทุเลาใน ตำบลกลางดง อำเภอทุ่งเสลี่ยม จังหวัดสุโขทัย บ้านเชิงผา ตำบลกลางดง อำเภอทุ่งเสลี่ยม จังหวัดสุโขทัย บ้านแม่ฮู้ ตำบลแม่สิน อำเภอศรีสัชนาลัย จังหวัดสุโขทัย บ้านแม่เทินเหนือ ตำบลแม่สิน อำเภอศรีสัชนาลัย จังหวัดสุโขทัย บ้านนาล้อม ตำบลป่าแดง อำเภอชาติตระการ จังหวัดพิษณุโลก บ้านหนองขาหย่าง ตำบลสวนเมี่ยง อำเภอชาติตระการ จังหวัดพิษณุโลก บ้านม่อนหัวฝาย ตำบลด่านนาขาม อำเภอเมืองอุตรดิตถ์ จังหวัดอุตรดิตถ์	ปริมาณฝนสะสม ๑๒ ชั่วโมง ๙๙.๐ มิลลิเมตร ปริมาณฝนสะสม ๑๒ ชั่วโมง ๑๐๕.๕ มิลลิเมตร ปริมาณฝนสะสม ๑๒ ชั่วโมง ๑๒๒.๐ มิลลิเมตร ปริมาณฝนสะสม ๑๒ ชั่วโมง ๑๑๒.๐ มิลลิเมตร ปริมาณฝนสะสม ๑๒ ชั่วโมง ๑๐๑.๐ มิลลิเมตร ปริมาณฝนสะสม ๑๒ ชั่วโมง ๑๐๕.๕ มิลลิเมตร ปริมาณฝนสะสม ๑๒ ชั่วโมง ๑๐๐.๐ มิลลิเมตร ปริมาณฝนสะสม ๑๒ ชั่วโมง ๑๐๙.๕ มิลลิเมตร



	บ้านห้วยเกียงพา ตำบลบ้านด่านนาขาม อำเภอเมืองอุตรดิตถ์ บ้านวังขอนจันทน์ ตำบลแม่สำ อำเภอศรีสขนาลัย จังหวัดสุโขทัย บ้านแม่สิน ตำบลนาพูน อำเภอวังชิ้น จังหวัดแพร่ บ้านไร่ ตำบลน้ำริด อำเภอเมืองอุตรดิตถ์ จังหวัดอุตรดิตถ์	ปริมาณฝนสะสม ๑๒ ชั่วโมง ๑๐๙.๐ มิลลิเมตร ปริมาณฝนสะสม ๑๒ ชั่วโมง ๑๐๐.๕ มิลลิเมตร ปริมาณฝนสะสม ๑๒ ชั่วโมง ๑๒๐.๕ มิลลิเมตร ค่าระดับน้ำ ๖.๐๑ เมตร ระดับวิกฤติ ๖.๕๐ เมตร
<b>เตือนสีเขียว (ฝ้า ระวัง)</b>	บ้านขุนฝาง ตำบลขุนฝาง อำเภอเมืองอุตรดิตถ์ จังหวัดอุตรดิตถ์ บ้านน้ำพริก ตำบลนางพญา อำเภอท่าปลา จังหวัดอุตรดิตถ์ บ้านสุเม่นเหนือ ตำบลแม่สิน อำเภอศรีสขนาลัย จังหวัดสุโขทัย บ้านปางฮ่าง ตำบลสบเปิง อำเภอแม่แตง จังหวัดเชียงใหม่	ปริมาณฝนสะสม ๑๒ ชั่วโมง ๘๓.๐ มิลลิเมตร ปริมาณฝนสะสม ๑๒ ชั่วโมง ๘๙.๕ มิลลิเมตร ปริมาณฝนสะสม ๑๒ ชั่วโมง ๘๒.๕ มิลลิเมตร ปริมาณฝนสะสม ๑๒ ชั่วโมง ๙๗.๕ มิลลิเมตร

\*\*\*สำนักงานทรัพยากรน้ำภาคที่เกี่ยวข้องได้ดำเนินการแจ้งอาสาสมัครและเครือข่าย รวมถึงหน่วยงานที่เกี่ยวข้องในพื้นที่เสี่ยงภัยแล้ว

#### ๑๐. พื้นที่ติดตามและฝ้าระวังสถานการณ์ภัยพิบัติภัย ณ วันที่ ๑๖ กรกฎาคม ๒๕๖๔ (กรมทรัพยากรธรณี)

เนื่องจากในพื้นที่เสี่ยงดินถล่มมีฝนตกต่อเนื่อง โดยเฉพาะในบริเวณภาคเหนือ จังหวัดแม่ฮ่องสอน เชียงใหม่ เชียงราย พะเยา น่าน พิชณุโลก เพชรบูรณ์ และภาคตะวันออกเฉียงเหนือ จังหวัดชัยภูมิ หนองบัวลำภู และภาคตะวันออก จังหวัดตราด ศูนย์ปฏิบัติการธรณีพิบัติภัย จึงได้ทำการฝ้าระวังและติดตามสถานการณ์ภัยพิบัติภัยดินถล่มและน้ำป่าไหลหลากเป็นพิเศษ และจะทำการแจ้งอาสาสมัครเครือข่ายในพื้นที่เสี่ยงภัยต่อไป

#### ๑๑. เหตุการณ์วิกฤติน้ำปัจจุบัน ณ วันที่ ๑๖ กรกฎาคม ๒๕๖๔ [เวลา ๑๕.๐๐ น.(เมื่อวาน) - ๐๘.๐๐ น. (วันนี้)]

ไม่มีสถานการณ์

#### ๑๒. สถานการณ์ภาวะน้ำท่วม และสถานการณ์ฝนแล้ง/ฝนทิ้งช่วง ณ วันที่ ๑๖ กรกฎาคม ๒๕๖๔ (ปก.)

ไม่มีสถานการณ์

#### ๑๓. การคาดการณ์ลักษณะอากาศ ๗ วันข้างหน้า (ระหว่างวันที่ ๑๕ - ๒๑ กรกฎาคม ๒๕๖๔)

ในช่วงวันที่ ๑๕ - ๑๖ ก.ค. ๖๔ มรสุมตะวันตกเฉียงใต้พัดปกคลุมทะเลอันดามัน ประเทศไทย และอ่าวไทย ประกอบกับมีหย่อมความกดอากาศต่ำปกคลุมทะเลจีนใต้ตอนกลาง ทำให้ภาคตะวันออกเฉียงเหนือ ภาคกลาง ภาคตะวันออก และภาคใต้มีฝนตกหนักบางแห่ง

ในช่วงวันที่ ๑๗ - ๒๑ ก.ค. ๖๔ มรสุมตะวันตกเฉียงใต้ที่พัดปกคลุมทะเลอันดามัน ประเทศไทย และอ่าวไทยจะมีกำลังแรงขึ้น ในขณะที่ร่องมรสุมพาดผ่านประเทศเมียนมาและลาวเข้าสู่หย่อมความกดอากาศต่ำบริเวณทะเลจีนใต้ตอนบน ทำให้ประเทศไทยตอนบนมีฝนเพิ่มขึ้นและมีฝนตกหนักบางแห่ง สำหรับคลื่นลมบริเวณทะเลอันดามันมีกำลังปานกลาง โดยมีคลื่นสูงประมาณ ๒ เมตร บริเวณที่มีฝนฟ้าคะนองคลื่นสูงมากกว่า ๓ เมตร

#### ๑๔. ความช่วยเหลือภัยแล้งสะสมของกรมทรัพยากรน้ำ

ความช่วยเหลือในพื้นที่ประสบปัญหาภัยแล้ง ตั้งแต่วันที่ ๑ ตุลาคม ๒๕๖๓ - ๑๕ กรกฎาคม ๒๕๖๔

หน่วยงาน	จังหวัด	ปริมาณการ สูบน้ำ (ลบ.ม.)	ปริมาณการ แจกจ่ายน้ำสะอาด (ลิตร)	น้ำดื่ม บรรจุขวด (ขวด)	ประโยชน์ที่ได้รับ		
					อุปโภค-บริโภค		พื้นที่เกษตร (ไร่)
					ครัวเรือน	ประชากร	
ภาค ๑	ลำปาง	๓๗๖,๓๐๐	๓,๗๗๕,๗๐๕	-	๑๗๑,๖๘๐	๔๖๑,๕๔๘	๒,๖๑๑
	เชียงใหม่	-	๑๗๐,๘๖๒	-	๒๑,๒๐๑	๘๗,๖๗๕	-
	แม่ฮ่องสอน	-	๑๔๗,๙๖๒	-	๙,๒๔๘	๖๐,๙๘๖	-
	เชียงราย	-	๘๘๐,๗๑๒	๖๐๐	๕๖,๘๔๖	๑๗๕,๖๐๒	-
	กำแพงเพชร	-	๑๖๔,๘๒๙	-	๔๔,๑๒๕	๑๗๙,๓๑๐	-
	พะเยา	๒๙๑,๗๐๐	-	-	๕๐๐	๑,๓๕๐	-
ลำพูน	๒,๒๗๘,๙๐๐	-	-	-	-	๔,๗๐๐	
ภาค ๒	อุทัยธานี	๗๗,๗๖๐	-	-	-	-	๔,๐๐๐
	นครสวรรค์	๑,๕๗๒,๔๘๐	๓๐,๐๐๐	-	๑๔,๖๗๒	๑๑,๙๒๙	๘,๘๐๐
	เพชรบูรณ์	๑๖,๒๐๐	-	-	๑,๒๐๐	๔,๘๐๐	-
ภาค ๓	สกลนคร	๓,๕๖๖,๒๐๐	-	-	๔,๑๔๒	๑๕,๑๓๑	๒,๓๘๓
	อุตรธานี	๔,๔๙๒,๕๐๐	-	๑,๕๐๐	๔,๓๑๑	๑๙,๙๒๕	๑,๓๙๐

	หนองคาย	๕๘๘,๔๐๐	-	-	๓๗๐	๑,๔๔๒	๕,๘๐๐
	เลย	-	๗๒,๐๐๐	-	๗๖	๑,๐๗๙	-
	หนองบัวลำภู	-	-	๑,๐๐๐	-	-	-
ภาค ๔	ขอนแก่น	๑,๒๒๗,๓๕๐	-	-	๒,๔๗๘	๙,๓๐๙	-
	มหาสารคาม	๑๒๐,๓๐๐	-	-	๔๖๙	๑,๘๗๖	-
ภาค ๕	บุรีรัมย์	๔๑๒,๐๐๐	-	-	๓,๐๒๘	๘,๖๔๙	-
	นครราชสีมา	๕๙๙,๕๐๐	-	-	๒,๒๑๘	๗,๔๖๔	-
ภาค ๖	สระแก้ว	๒๗๒,๐๐๐	-	-	๑๔,๓๕๐	๕๐,๐๐๐	-
	ปราจีนบุรี	๔,๓๙๒,๗๐๐	-	-	๑,๐๒๒	๓,๔๘๖	๖,๑๕๐
	จันทบุรี	๔,๓๖๔,๔๐๐	-	-	๒,๒๓๐	๖,๔๑๕	๘,๐๐๐
	ระยอง	๒๔๗,๓๐๐	-	-	๔๗๘	๑,๓๗๘	๗๐๐
	ตราด	๓๔๖,๘๐๐	-	-	๒,๓๑๐	๕,๒๘๕	๑๖,๘๐๐
ภาค ๗	สุพรรณบุรี	๑๐,๙๑๗,๔๒๐	-	-	๑,๓๑๐	๔,๒๙๘	๓,๕๔๕
	ราชบุรี	๓๑๗,๕๒๐	๑๒,๐๐๐	-	๑๒๑	๓๙๓	๗๒๔
ภาค ๘	นครศรีธรรมราช	๘,๕๒๗,๖๘๐	-	-	๑,๘๐๐	๕,๔๘๘	๑๘,๕๐๐
ภาค ๙	พิจิตร	๑,๖๘๙,๗๒๐	-	-	๗,๗๑๔	๒๑,๙๘๔	๘๒,๕๐๐
	แพร่	๒,๒๒๖,๗๒๐	-	-	๑,๕๐๓	๔,๕๐๕	๖,๖๐๐
	พิษณุโลก	๑,๕๐๖,๖๐๐	-	๖,๗๕๗	๑๙๕	๕๑๕	๑,๖๒๓
	สุโขทัย	๒๗๐,๗๒๐	-	๒,๓๘๘	๓๐๖	๑,๑๒๔	-
	น่าน	-	-	๑,๕๐๐	-	-	-
	อุตรดิตถ์	๑๕๙,๐๐๐	๘๕๕,๒๕๐	๑,๐๐๘	๔,๗๖๐	๑๕,๒๕๐	๒,๐๐๐
ภาค ๑๐	สุราษฎร์ธานี	๕๗๙,๒๐๐	๑๖๔,๐๐๐	-	๑๘๐	๖๔๐	๑,๑๐๐
ภาค ๑๑	อุบลราชธานี	๑๒๕,๓๐๐	-	-	๑,๒๗๔	๔,๒๔๑	-
	อำนาจเจริญ	๒๑๐,๗๑๐	-	๖๐๐	๑,๗๙๐	๖,๓๒๖	-
	๓๖ จังหวัด	๕๑,๗๗๓,๓๘๐	๖,๒๗๓,๓๒๐	๑๕,๓๕๓	๓๗๗,๙๐๗	๑,๑๗๙,๔๐๓	๑๗๗,๙๒๖

กระทรวงทรัพยากรธรรมชาติและสิ่งแวดล้อม  
วันที่ ๑๔ กรกฎาคม ๒๕๖๔

๑. กรม ทรัพยากรน้ำ สำนักงาน ทรัพยากรน้ำภาค ๕
๒. กิจกรรมที่ดำเนินการ ติดตั้งเครื่องสูบน้ำ ขนาด ๑๒ นิ้ว จำนวน ๑ เครื่อง สูบน้ำจากแม่น้ำมูลเติมแหล่งน้ำระบบประปาหมู่บ้าน เพื่อแก้ไขปัญหาการขาดแคลนน้ำอุปโภคบริโภคจากภัยแล้ง เนื่องจากฝนทิ้งช่วง ในพื้นที่บ้านแทน หมู่ที่ ๑๑ ตำบลประสุข อำเภอชุมพวง จังหวัดนครราชสีมา โดยดำเนินการสูบน้ำระหว่างวันที่ ๑๔ - ๒๕ กรกฎาคม ๒๕๖๔
๓. ประโยชน์ที่ได้รับ \_\_\_\_\_ - \_\_\_\_\_ ไร่ \_\_\_\_\_ - \_\_\_\_\_ ลิตร  
\_\_\_\_\_ ๗๒๐ \_\_\_\_\_ ครั้วเรือน \_\_\_\_\_ ๑,๕๑๕ \_\_\_\_\_ คน



จึงเรียนมาเพื่อโปรดทราบ

นายสมฤทธิ์ วิไลพรรัตน์  
รองอธิบดีกรมทรัพยากรน้ำ  
ประธานคณะกรรมการศูนย์ปฏิบัติการ  
ทรัพยากรธรรมชาติและสิ่งแวดล้อม  
(ด้านทรัพยากรน้ำ)