



รายงานสถานการณ์น้ำรายวัน

เสนอโดย

ศูนย์เมขลา

ศูนย์ป้องกันวิกฤติน้ำ

กรมทรัพยากรน้ำ

ประจำวันที่ ๑๖ กรกฎาคม ๒๕๖๔

สารบัญ

- ๑) สรุปสถานการณ์น้ำ
- ๒) รายงานสถานการณ์พื้นที่เสี่ยงอุทกภัยน้ำหลากในเขตพื้นที่ลาด
เชิงเขา
- ๓) ปริมาณฝนสะสมปี พ.ศ. ๒๕๖๓ และ ๒๕๖๔ เทียบค่าเฉลี่ย ๓๐ ปี
- ๔) สถานการณ์น้ำในอ่างเก็บน้ำขนาดใหญ่ และขนาดกลาง
- ๕) รายงานสถานการณ์น้ำรายลุ่มน้ำ
- ๖) รายงานระดับน้ำจากกล้อง CCTV

สรุปสถานการณ์น้ำ





รายงานการเฝ้าระวังติดตามสถานการณ์น้ำ ๒๔ ชั่วโมง

ศูนย์ป้องกันวิกฤติน้ำ กรมทรัพยากรน้ำ กระทรวงทรัพยากรธรรมชาติและสิ่งแวดล้อม

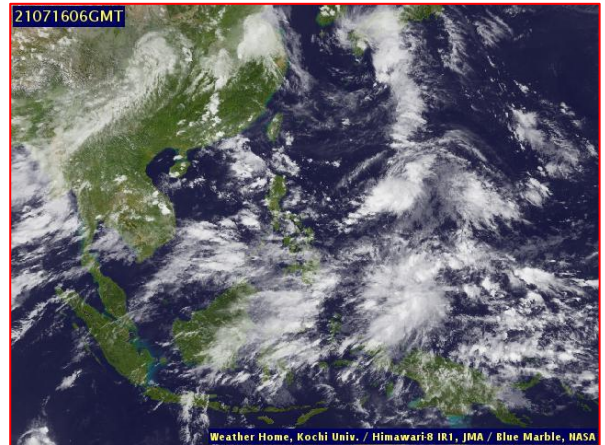
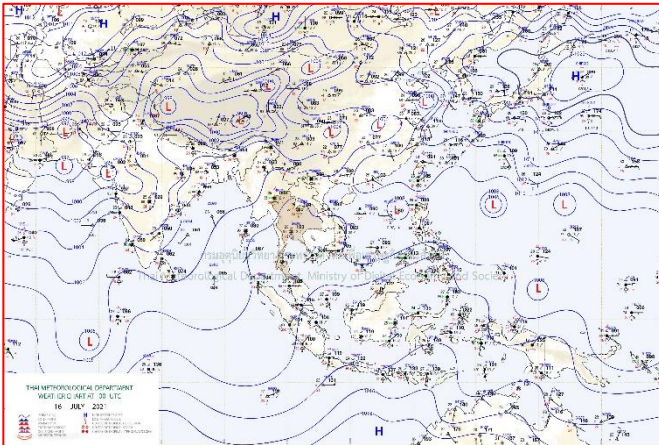
โทรศัพท์ ๐ ๒๒๗๑ ๖๐๐๐ ต่อ ๖๔๔๕ โทรสาร ๐ ๒๒๗๘ ๖๖๒๙ <http://www.dwr.go.th>

รายงานการเฝ้าระวังติดตามสถานการณ์น้ำประจำวัน ที่ ๑๖ กรกฎาคม ๒๕๖๔

เรียนร.ม.ทส. เลขานุการ ร.ม.ทส. ที่ปรึกษา ร.ม.ทส. ปกท.ทส. รอง ปกท.ทส. อทน. อทบ. และหน่วยงานที่เกี่ยวข้อง

๑. สภาพอากาศ เวลา ๑๒.๐๐ น. (กรมอุตุนิยมวิทยา)

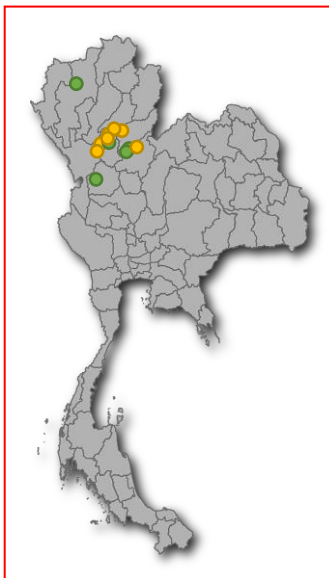
พยากรณ์อากาศ ๒๔ ชั่วโมงข้างหน้า บริเวณประเทศไทยยังคงมีฝนตกต่อเนื่องและมีฝนตกหนักบางแห่งในบริเวณภาคเหนือ ภาคกลาง และภาคตะวันออก เนื่องจากมรสุมตะวันตกเฉียงใต้พัดปกคลุมทะเลอันดามัน ประเทศไทย และอ่าวไทย ประกอบกับมีหย่อมความกดอากาศต่ำปกคลุมบริเวณทะเลจีนใต้ตอนบน



แผนที่อากาศ วันที่ ๑๖ ก.ค. ๒๕๖๔ เวลา ๐๗.๐๐ น

ภาพถ่ายดาวเทียม วันที่ ๑๖ ก.ค. ๒๕๖๔ เวลา ๑๓.๐๐ น.

๒. สถานการณ์เตือนภัย Early Warning ณ วันที่ ๑๖ กรกฎาคม ๒๕๖๔ เวลา ๐๗.๐๐ น. (กรมทรัพยากรน้ำ)



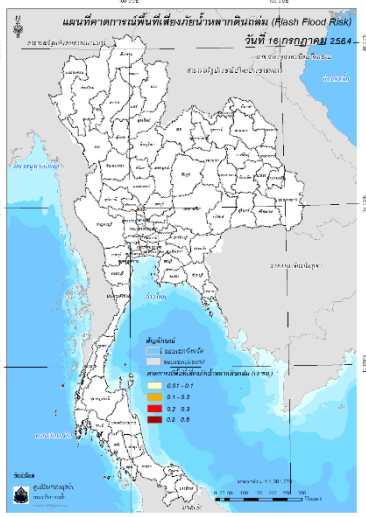
เตือนภัยทั้งหมด	39 หมู่บ้าน
เฝ้าระวัง	16 หมู่บ้าน
เตรียมพร้อม	23 หมู่บ้าน
อพยพ	- หมู่บ้าน

สถานการณ์เตือนภัยรายจังหวัด		
จังหวัด	ระดับการเตือนภัย	จำนวนหมู่บ้าน
เชียงใหม่	เฝ้าระวัง	5
แพร่	เฝ้าระวัง	2
กำแพงเพชร	เฝ้าระวัง	4
อุตรดิตถ์	เฝ้าระวัง	5
	เตรียมพร้อม	5
สุโขทัย	เฝ้าระวัง	2
	เตรียมพร้อม	13
พิษณุโลก	เตรียมพร้อม	3

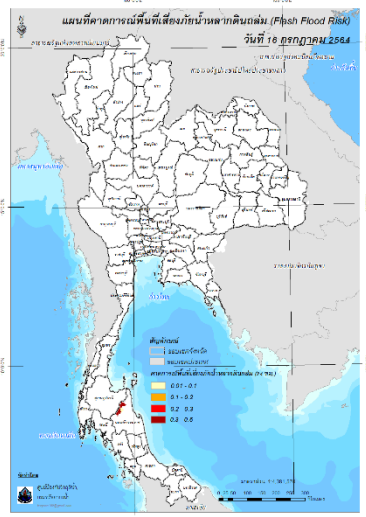
๓. การคาดการณ์พื้นที่เสี่ยงภัยน้ำหลากดินถล่ม ณ วันที่ ๑๕ กรกฎาคม ๒๕๖๔ (กรมทรัพยากรน้ำ)

- การคาดการณ์พื้นที่เสี่ยงภัยน้ำหลากดินถล่มจากข้อมูล MRCFFGS วันที่ 15 กรกฎาคม 2564 ในอีก 12 ชม. 24 ชม. และ 36 ชม. ไม่พบพื้นที่เสี่ยง

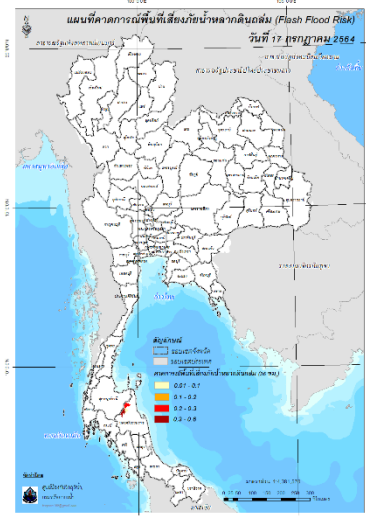
แผนที่แสดงการคาดการณ์พื้นที่เสี่ยงภัยน้ำหลากดินถล่ม วันที่ 15 กรกฎาคม 2564



วันที่ 16 ก.ค. 2564 (03:00 น.)



วันที่ 16 ก.ค. 2564 (15:00 น.)



วันที่ 17 ก.ค. 2564 (03:00 น.)

๔. สถานการณ์ภาวะน้ำท่วม และสถานการณ์ฝนแล้ง/ฝนทิ้งช่วง ณ วันที่ ๑๖ กรกฎาคม ๒๕๖๔ (ปก.)

ไม่มีสถานการณ์



กรมทรัพยากรน้ำ

กระทรวงทรัพยากรธรรมชาติและสิ่งแวดล้อม



ทส.ทช.สทอ. 11

เร่งสูบน้ำ เพื่อแก้ไขปัญหาทกภัยแล้ว

นายวิเวช สุทธิประภา ผู้อำนวยการสำนักงานทรัพยากรน้ำภาค ๑๑ ได้มอบหมายให้ชุดปฏิบัติงานให้ความช่วยเหลือสภาวะวิกฤตน้ำ เข้าดำเนินการช่วยเหลือติดตั้งเครื่องสูบน้ำ ขนาด ๑๒ นิ้ว จำนวน ๑ เครื่อง ท่อส่งน้ำ ระยะทาง ๙๕๐ เมตร เร่งสูบน้ำเก็บกักให้กับแหล่งน้ำผลิตระบบประปา เพื่อแก้ไขปัญหาคาราคาซังน้ำอุปโภค บริโภค ให้กับประชาชนบ้านเป่า หมู่ที่ ๓ ตำบลเค็งใหญ่ อำเภอดำรงวิทยารมย์ จังหวัดอำนาจเจริญ ระหว่างวันที่ ๑๒-๒๐ กรกฎาคม ๒๕๖๔ จำนวน ๑ หมู่บ้าน ๑๐๖ ครัวเรือน ๔๗๔ คน ตามคำขอของ ทต.เค็งใหญ่ โดยการสูบน้ำ ได้ปริมาณการสูบน้ำแล้ว จำนวน ๒,๑๖๐ ลบ.ม. และอยู่ระหว่างดำเนินการ

“มุ่งผลสัมฤทธิ์ จัดบริการ ประสาน สามัคคี”





สำนักงานทรัพยากรน้ำภาค ๑๑ อุบลราชธานี เลขที่ ๓๙ ถนนเลี่ยงเมือง ตำบลในเมือง อำเภอเมือง จังหวัดอุบลราชธานี ๓๔๐๐๐ โทร ๐๔๕-๓๑๑๔๖๙ WWW.WRTER.DWR.GO.TH/WRRO๑๑



สถานการณ์น้ำภาพรวมของประเทศ



16 ก.ค. 64 เวลา 07.00 น. ☎ 02 554 1800 🌐 www.onwr.go.th

ประเทศไทยมีปริมาณฝนเพิ่มขึ้น ส่งผลต่อปริมาณน้ำในอ่างเก็บน้ำ



เฝ้าระวัง แจ้งเตือน น้ำหลาก ดินถล่ม

- สถานการณ์น้ำหลาก ดินถล่ม บริเวณจ.เลย และเพชรบูรณ์
 - พื้นที่เสี่ยงน้ำหลาก ดินถล่ม ในช่วง 2-3 วันนี้ เฝ้าระวังพื้นที่เสี่ยงภัยบริเวณ จ.กาญจนบุรี เชียงใหม่ แพร่ อุตรดิตถ์ สุโขทัย พิษณุโลก เพชรบูรณ์ กำแพงเพชร นครราชสีมา ชัยภูมิ สระแก้ว ปราจีนบุรี นครนายก ชลบุรี ระยอง จันทบุรี และตราด
- ที่มา: กรมทรัพยากรน้ำและกรมทรัพยากรธรณี

การดำเนินงานแก้ไขปัญหา

- **กรมทรัพยากรน้ำ**
 กอนช. มอบหมายให้หน่วยงานช่วยแก้ไขปัญหาขาดแคลนน้ำ และเตรียมรับมืออุทกภัย โดยมีผลการดำเนินการ ดังนี้
- **กรมทรัพยากรน้ำ**
 สูบน้ำจากแม่น้ำมูลเติมแหล่งน้ำระบบประปาหมู่บ้าน เพื่อแก้ไขปัญหาการขาดแคลนน้ำอุปโภคบริโภคเนื่องจากฝนทิ้งช่วง ในพื้นที่ ต.ประสุข อ.ชุมพวง จ.นครราชสีมา
- **กองบัญชาการกองทัพไทย**
 ดำเนินการแจกจ่ายน้ำอุปโภค จำนวน 6,000 ลิตร ให้กับหมู่บ้านที่ประสบปัญหาขาดแคลนน้ำอุปโภค เนื่องจากระบบประปาหมู่บ้านมีปริมาณน้ำไม่เพียงพอในพื้นที่ ต.โพงาม อ.คำชะอี จ.มุกดาหาร

แนวทางการบริหารจัดการน้ำ

- ในระยะนี้ ประเทศไทยมีปริมาณฝนเพิ่มขึ้น เนื่องจากมรสุมตะวันตกเฉียงใต้พัดปกคลุมทะเลอันดามัน ประเทศไทย และอ่าวไทย ประกอบกับมีหย่อมความกดอากาศต่ำปกคลุมทะเลจีนใต้ตอนกลาง กอนช.ติดตามสถานการณ์น้ำในแหล่งน้ำขนาดใหญ่ ในช่วงวันที่ 1-15 ก.ค.64 พบว่ามีปริมาณน้ำไหลเข้ารวม 1,222 ล้าน ลบ.ม. ส่วนใหญ่อยู่ในภาคเหนือ ภาคตะวันออกเฉียงเหนือ และภาคใต้ ดังนี้
 - **ภาคเหนือ** ปริมาณน้ำไหลเข้ารวม 405 ล้าน ลบ.ม. มากสุดที่อ่างฯ สิริภี 211 ล้าน ลบ.ม.
 - **ภาคตะวันออกเฉียงเหนือ** ปริมาณน้ำไหลเข้ารวม 257 ล้าน ลบ.ม. มากสุดที่อ่างฯ ลำปาว 90 ล้าน ลบ.ม.
 - **ภาคกลาง** ปริมาณน้ำไหลเข้ารวม 16 ล้าน ลบ.ม. มากสุดที่อ่างฯ กระเสียว 12 ล้าน ลบ.ม.
 - **ภาคตะวันออก** ปริมาณน้ำไหลเข้ารวม 59 ล้าน ลบ.ม. มากสุดที่อ่างฯ ชุนด่านปราการชล 17 ล้าน ลบ.ม.
 - **ภาคตะวันตก** ปริมาณน้ำไหลเข้ารวม 245 ล้าน ลบ.ม. มากสุดที่อ่างฯ ศรีนครินทร์ 121 ล้าน ลบ.ม.
 - **ภาคใต้** ปริมาณน้ำไหลเข้ารวม 240 ล้าน ลบ.ม. มากสุดที่อ่างฯ รัชชประภา 188 ล้าน ลบ.ม.
- กอนช. เน้นย้ำให้หน่วยงานติดตามสถานการณ์น้ำ พร้อมทั้งเตรียมความพร้อมตาม 10 มาตรการรับมือฤดูฝน

สถานการณ์น้ำในแม่น้ำสายหลัก

แม่น้ำ	สถานการณ์	แม่น้ำ	สถานการณ์	แม่น้ำ	สถานการณ์
ปิง	น้ำปกติ	สะแกกรัง	น้ำปกติ	โขง	น้ำปกติ
วัง	น้ำปกติ	ท่าจีน	น้ำปกติ	ชี	น้ำปกติ
ยม	น้ำปกติ	ป่าสัก	น้ำปกติ	มูล	น้ำปกติ
น่าน	น้ำปกติ	แม่กลอง	น้ำปกติ	ตาปี	น้ำปกติ
เจ้าพระยา	น้ำปกติ	บางปะกง	น้ำปกติ	ปัตตานี	น้ำปกติ

■ น้ำมาก ■ น้ำปกติ ■ น้ำน้อย

สถานการณ์น้ำในแหล่งน้ำ

แหล่งน้ำทั่วประเทศ		แหล่งน้ำขนาดใหญ่		น้ำไหลเข้า	น้ำระบาย	
35,915	4.4%	31,503	4.4%	121.48	81.76	
ล้าน ลบ.ม.		ล้าน ลบ.ม.		ล้าน ลบ.ม.	ล้าน ลบ.ม.	
สถานการณ์	เหนือ	อีสาน	กลาง	ตะวันออก	ตะวันตก	ใต้
ปริมาณน้ำ	7,764	3,884	161	565	14,962	4,166
ร้อยละของความจุ	31	45	13	37	54	59
น้ำไหลเข้า	49.79	28.34	2.08	3.42	27.65	10.20
น้ำระบาย	27.64	17.06	0.22	0.63	21.32	14.89
เฝ้าระวังน้ำน้อย (แห่ง)	6	0	0	0	2	0
เฝ้าระวังน้ำเกินเกณฑ์ควบคุม (แห่ง)	0	2	0	0	0	0

ข้อมูล แหล่งน้ำขนาดใหญ่ 38 แห่ง หน่วย: ล้าน ลบ.ม.

ติดตามข่าวสาร
 จัดทำโดย : ศูนย์อำนวยการน้ำแห่งชาติ

ช่องทาง
 กองอำนวยการน้ำแห่งชาติ

ช่องทาง
 สำนักงานทรัพยากรน้ำแห่งชาติ

สามารถติดตามสถานการณ์น้ำได้ที่
<http://waterinfo.onwr.go.th>

นายมงคล หลีกเมือง
 ผู้อำนวยการศูนย์ป้องกันวิกฤติน้ำ
 (เลขานุการคณะกรรมการศูนย์อำนวยการ
 ติดตามแก้ไขภาวะน้ำแล้งน้ำท่วม)
 กรมทรัพยากรน้ำ

รายงานสถานการณ์พื้นที่
เสี่ยงอุทกภัยน้ำหลากในเขต
พื้นที่ลาดเชิงเขา

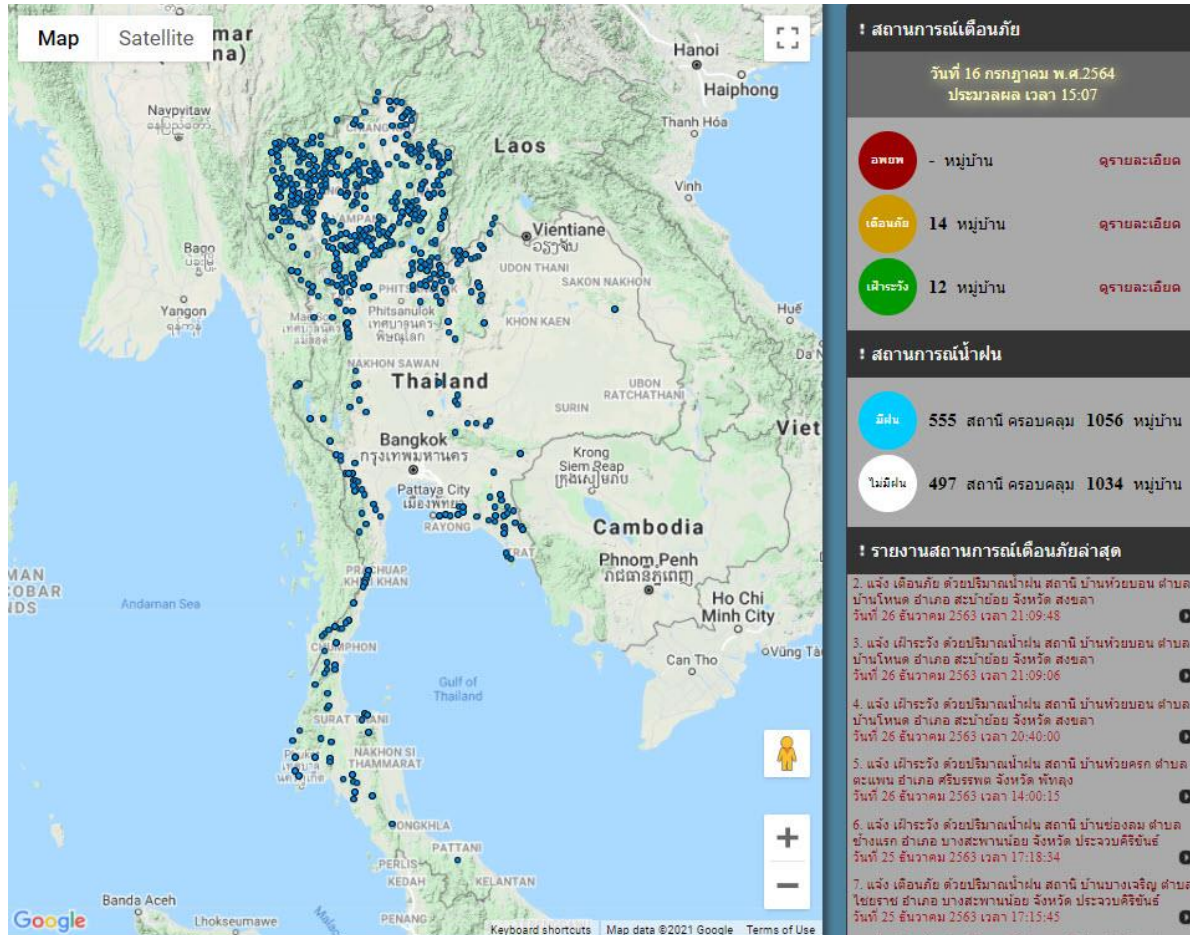


รายงานสถานการณ์พื้นที่เสี่ยงอุทกภัยน้ำหลากในเขตพื้นที่ลัดเชิงเขา

วันที่ 16 กรกฎาคม 2564 เวลา 15:00 น.

1) Early Warning System (16 ก.ค. 2564 เวลา 15.00 น)

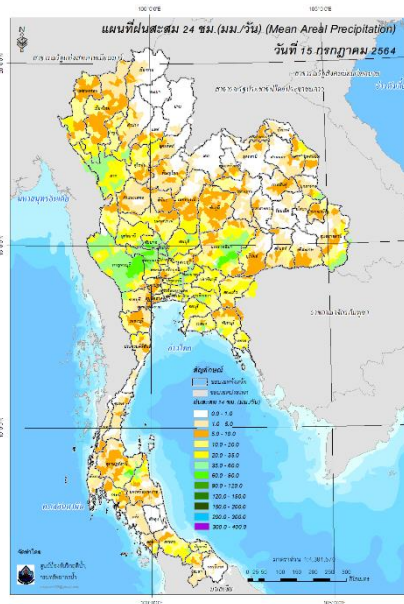
สถานี Early Warning System ที่มีฝนตกทั้งหมด 555 สถานี ครอบคลุม 1,056 หมู่บ้าน มีการแจ้งเตือนเือนภัย 14 หมู่บ้าน เตือนเฝ้าระวัง 12 หมู่บ้าน



ที่มา : สำนักวิจัย พัฒนาและอุทกวิทยา

2) ปริมาณฝน

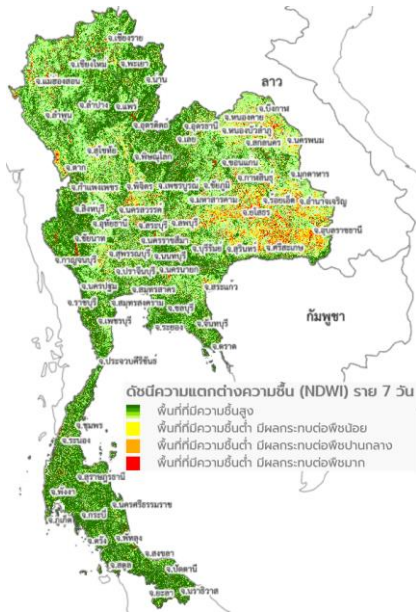
ผลการเปรียบเทียบปริมาณฝนสะสม 24 ชั่วโมง ของวันที่ 15 – 16 กรกฎาคม 2564 (เวลา 15:00 น.) จากระบบของ Mekong River Commission Flash Flood Guidance System (MRCFFGS) แสดงให้เห็นว่ามีปริมาณฝนตกบริเวณภาคเหนือ ภาคตะวันออกเฉียงเหนือ ภาคกลาง ภาคตะวันออก ภาคตะวันตก และภาคใต้ มีปริมาณฝนสะสมประมาณ 20 - 35 มม./วัน ส่วนบริเวณจังหวัดแม่ฮ่องสอน เชียงใหม่ ลำปาง ตาก อุทัยธานี นครสวรรค์ สิงห์บุรี ลพบุรี อ่างทอง สระบุรี ปทุมธานี นครนายก กรุงเทพมหานคร ฉะเชิงเทรา มุกดาหาร อุบลราชธานี ชลบุรี ระยอง จันทบุรี ราชบุรี นครศรีธรรมราช และสงขลา มีปริมาณฝนสะสมประมาณ 35 - 60 มม./วัน และบริเวณจังหวัดชัยนาท สุพรรณบุรี กาญจนบุรี นครราชสีมา และสุราษฎร์ธานี มีปริมาณฝนสะสมประมาณ 60 - 90 มม./วัน



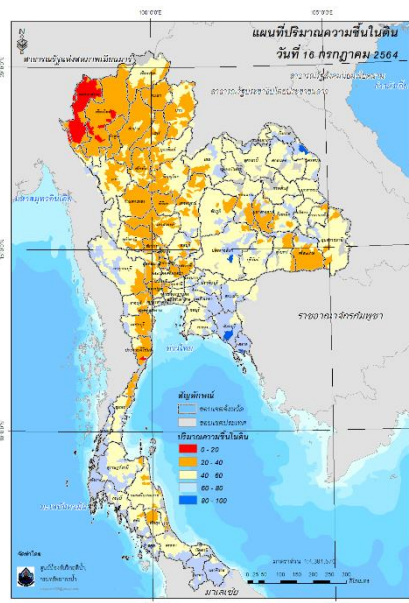
ปริมาณฝนสะสม 24 ชั่วโมง (MRCFFGS)

3) ปริมาณความชื้นในดิน

ปริมาณความชื้นในดินจากแผนที่ดาวเทียมของ Gistda (ดัชนีความแตกต่าง (NDWI) ราย 7 วัน) และค่าความชื้นในดินที่ได้จากระบบ MRCFFGS พบว่าบริเวณจังหวัดนครพนม นครราชสีมา ระยอง จันทบุรี ตราด และสตูล มีค่าความชื้นอยู่ในเกณฑ์ประมาณร้อยละ 80 - 100 สภาวะดังกล่าวหมายถึงดินในพื้นที่บริเวณดังกล่าวยังสามารถรองรับปริมาณน้ำฝนได้อีกประมาณ 20% ก่อนที่จะเข้าสู่สภาพอิ่มตัว

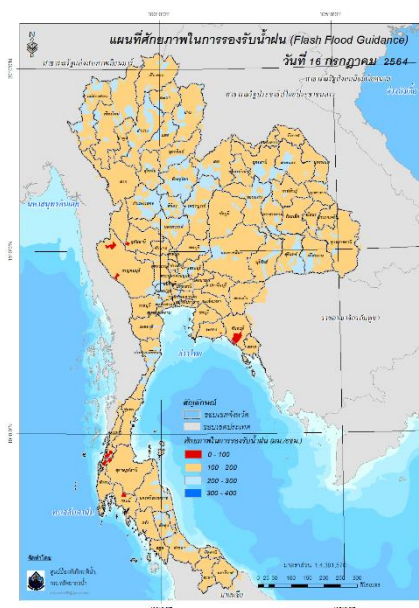


แผนที่ดาวเทียมของ Gistda
(10 - 16 ก.ค. 64)



ปริมาณความชื้นในดิน (MRCFFG)

4) ศักยภาพในการรองรับน้ำฝน FFG (Flash Flood Guidance)



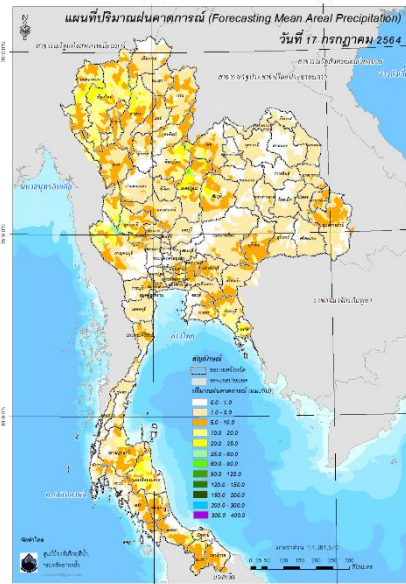
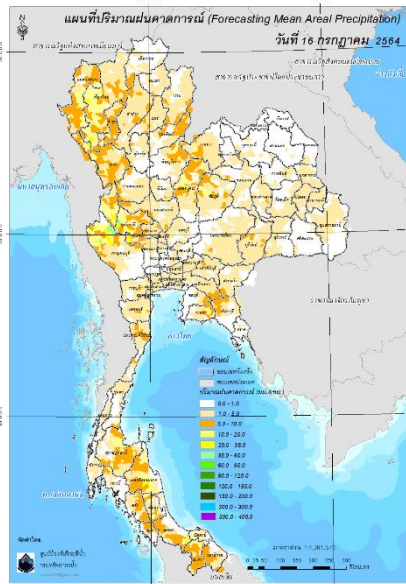
โดยศักยภาพในการรองรับน้ำฝนของพื้นที่จังหวัดอุทัยธานี กาญจนบุรี ราชบุรี จันทบุรี ระนอง สุราษฎร์ธานี พังงา และกระบี่ สามารถรองรับปริมาณฝนได้น้อยกว่า 100 มม./6ชม

FFG หมายถึง ค่าความสามารถในการรองรับปริมาณฝนของพื้นที่นั้นๆ ก่อนที่จะเกิดสภาวะน้ำล้นตลิ่งที่จุดออกของปลายพื้นที่ โดยค่า FFG 06-hr หมายถึง ปริมาณฝนที่จะส่งผลให้เกิดสภาวะน้ำล้นตลิ่งที่ปลายลุ่มน้ำในอีก 6 ชั่วโมงข้างหน้า (มม./6ชม.)

5) ปริมาณฝนคาดการณ์ล่วงหน้า

ปริมาณฝนคาดการณ์ในวันที่ 16 กรกฎาคม 2564 เวลา 21.00 น. บริเวณภาคเหนือ ภาคตะวันออกเฉียงเหนือบางส่วน ภาคตะวันออก ภาคตะวันตก และภาคใต้ จะมีปริมาณฝนสะสม 6 ชั่วโมงข้างหน้า 5 – 10 มม. ส่วนบริเวณจังหวัดเชียงใหม่ ตาก สุพรรณบุรี นครศรีธรรมราช และสงขลา จะมีปริมาณฝนสะสม 6 ชั่วโมงข้างหน้า 20 – 35 มม. และบริเวณจังหวัดอุทัยธานี กาญจนบุรี จะมีปริมาณฝนสะสม 6 ชั่วโมงข้างหน้า 35 – 60 มม.

ปริมาณฝนคาดการณ์ในวันที่ 17 กรกฎาคม 2564 เวลา 15.00 น. บริเวณภาคเหนือ ภาคตะวันออกเฉียงเหนือ ภาคกลาง ภาคตะวันออก ภาคตะวันตก และภาคใต้ มีปริมาณฝนสะสม 24 ชั่วโมงข้างหน้า 5 – 10 มม. ส่วนบริเวณจังหวัดเชียงใหม่ ลำปาง เลย อุทัยธานี และกาญจนบุรี จะมีปริมาณฝนสะสม 24 ชั่วโมงข้างหน้า 35 – 60 มม. ส่วนบริเวณจังหวัดเพชรบูรณ์ จะมีปริมาณฝนสะสม 24 ชั่วโมงข้างหน้า 60 – 90 มม.

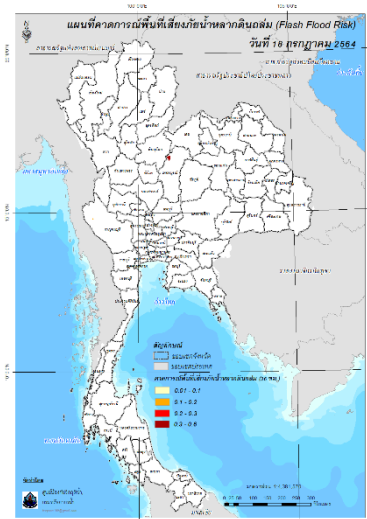
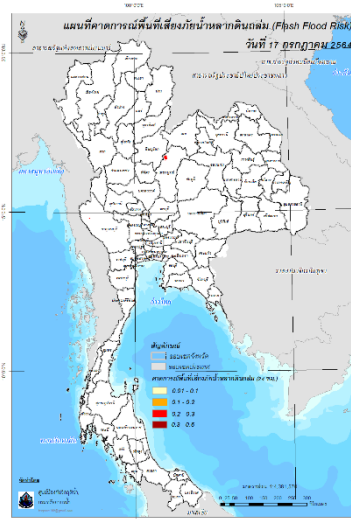
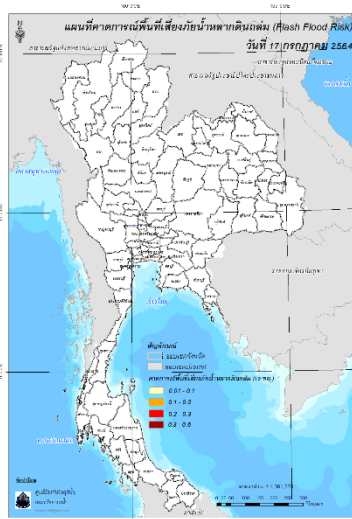


ปริมาณฝนคาดการณ์ในวันที่ 16 กรกฎาคม 2564 ปริมาณฝนคาดการณ์ในวันที่ 17 กรกฎาคม 2564

6) ความเสี่ยงจากน้ำท่วม

- การคาดการณ์พื้นที่เสี่ยงภัยน้ำหลากดินถล่มจากข้อมูล MRCFFGS วันที่ 16 กรกฎาคม 2564 ในอีก 12 ชม. 24 ชม. และ 36 ชม. พบพื้นที่เสี่ยงบริเวณจังหวัดเพชรบูรณ์ (อ.เขาค้อ)

แผนที่แสดงการคาดการณ์พื้นที่เสี่ยงภัยน้ำหลากดินถล่ม วันที่ 16 กรกฎาคม 2564



วันที่ 17 ก.ค. 2564 (03:00 น.) วันที่ 17 ก.ค. 2564 (15:00 น.) วันที่ 18 ก.ค. 2564 (03:00 น.)

คำแนะนำ: ข้อมูลดังกล่าวเป็นการคาดการณ์พื้นที่เสี่ยงภัยน้ำหลาก โดยอาศัยข้อมูลปริมาณฝนจากดาวเทียม ดังนั้นรายงานฉบับนี้ควรใช้งานควบคู่ไปกับการตรวจวัดปริมาณฝนจริงภาคสนาม และข้อมูลจากเรดาร์ เพื่อประกอบการตัดสินใจ

ปริมาณฝนสะสมปี

พ.ศ. ๒๕๖๑ และ ๒๕๖๒

เทียบค่าเฉลี่ย ๓๐ ปี



วันที่ 15 กรกฎาคม 2564

ฝน30ปี = 655.33 มม. (สะสมทั้งปี = 1,587.50 มม.)

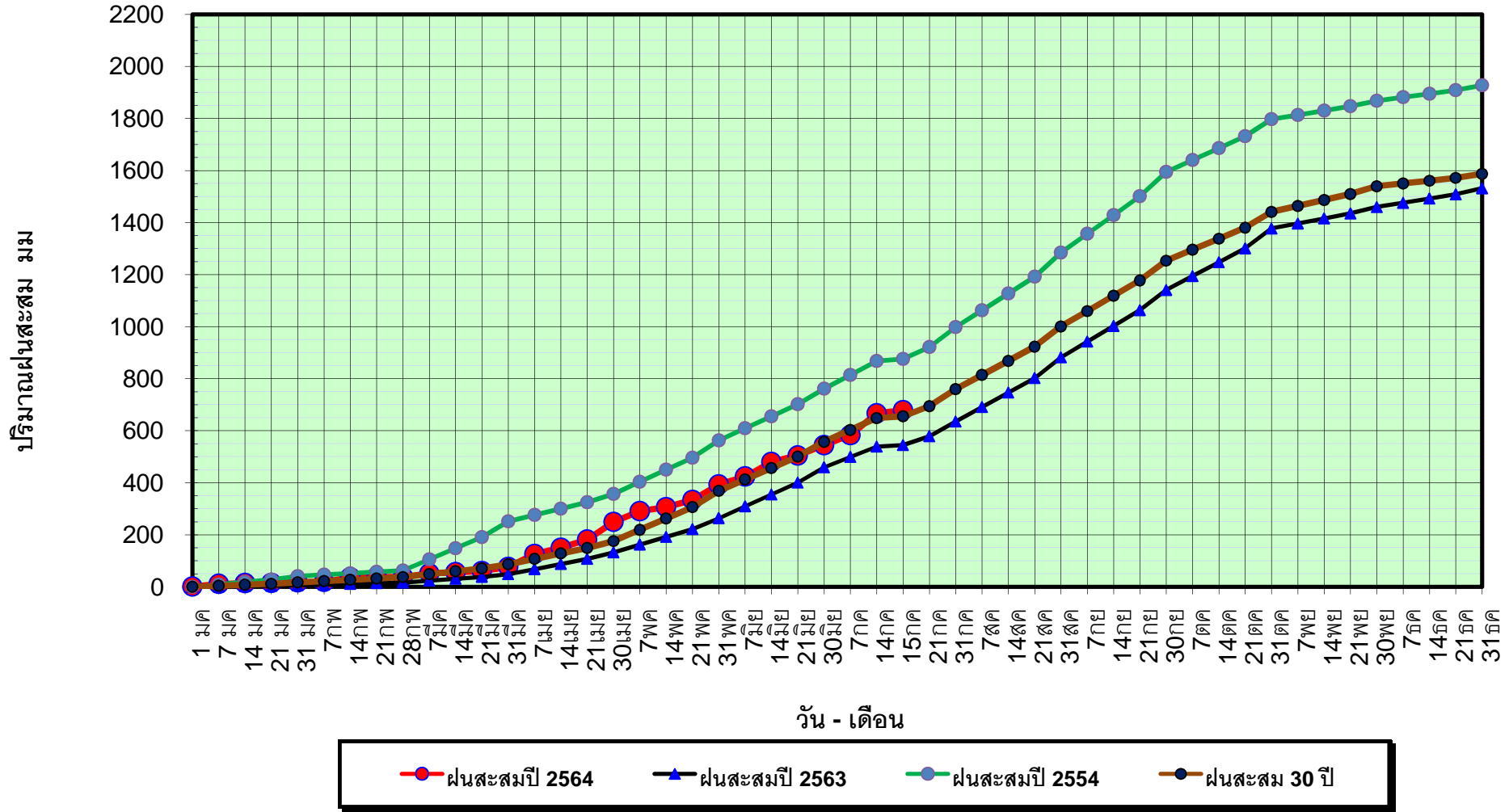
ปี63 = 544.49 มม. (สะสมทั้งปี = 1,530.99 มม.)

ปี64 = 678.79 มม.

เปรียบเทียบกับ ปี 63 มีค่ามากกว่า 134.29 มม.

เปรียบเทียบกับฝนเฉลี่ย 30 ปี มีค่ามากกว่า 23.46 มม.

ปริมาณฝนสะสมปี 2554-2563-2564 เทียบกับค่าเฉลี่ย 30 ปี



ข้อมูลจากกรมอุตุนิยมวิทยาจำนวน 128
สถานีข้อมูลปริมาณฝนสะสมถึง วันที่
15 กรกฎาคม 2564



ศูนย์เมขลา



ศูนย์ป้องกันวิกฤติน้ำ กรมทรัพยากรน้ำ

วันที่ 15 กรกฎาคม 2564

ฝน30ปี = 655.33 มม. (สะสมทั้งปี = 1,587.50 มม.)

ปี63 = 544.49 มม. (สะสมทั้งปี = 1,530.99 มม.)

ปี64 = 678.79 มม.

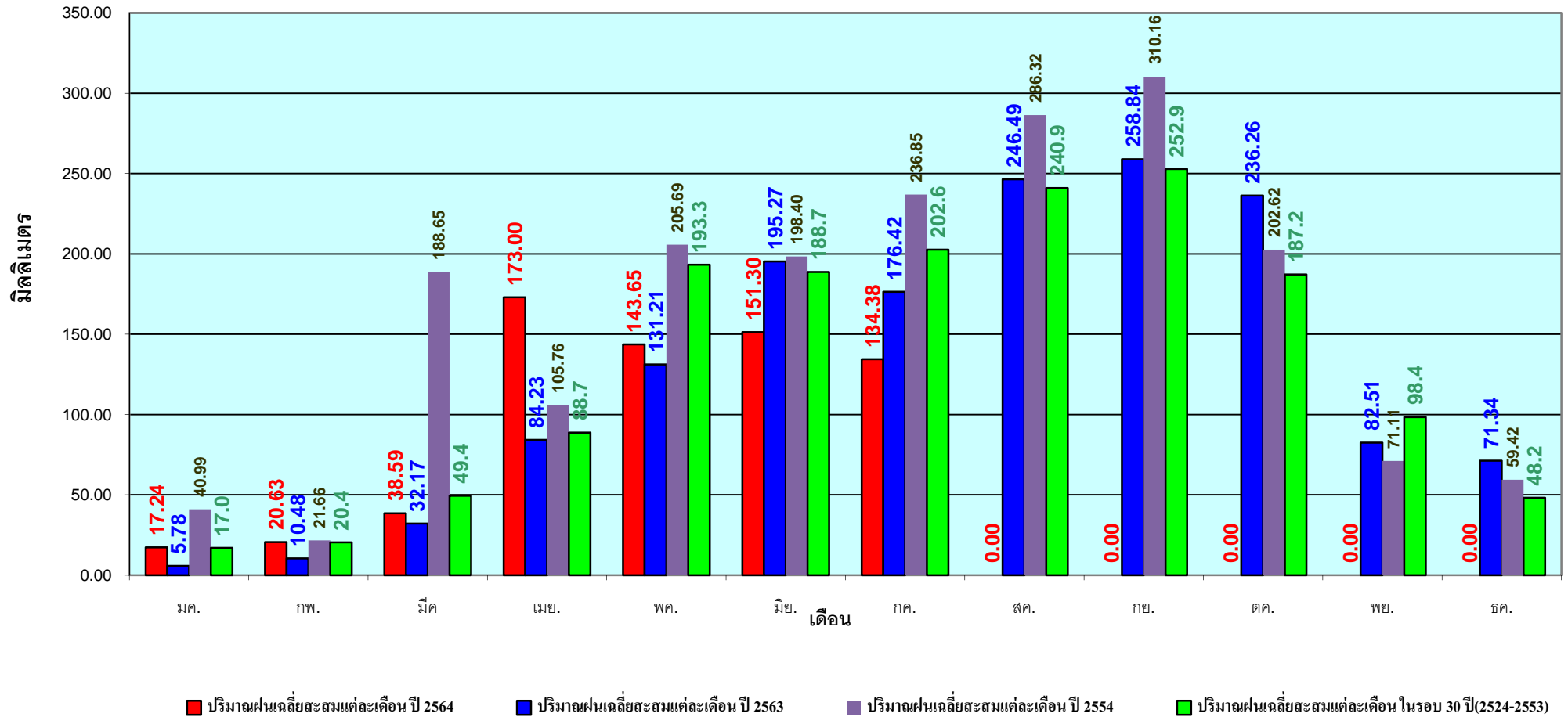
เปรียบเทียบกับ ปี 63

มีค่ามากกว่า 134.29 มม.

เปรียบเทียบกับฝนเฉลี่ย 30 ปี

มีค่ามากกว่า 23.46 มม.

ปริมาณฝนเฉลี่ยรายเดือนของประเทศ



ข้อมูลจากกรมอุตุนิยมวิทยาจำนวน 128
 สถานีข้อมูลปริมาณฝนสะสมถึง วันที่
 15 กรกฎาคม 2564

วันที่ 15 กรกฎาคม 2564

ฝน30ปี = 533.56 มม. (สะสมทั้งปี = 1,230.90 มม.)

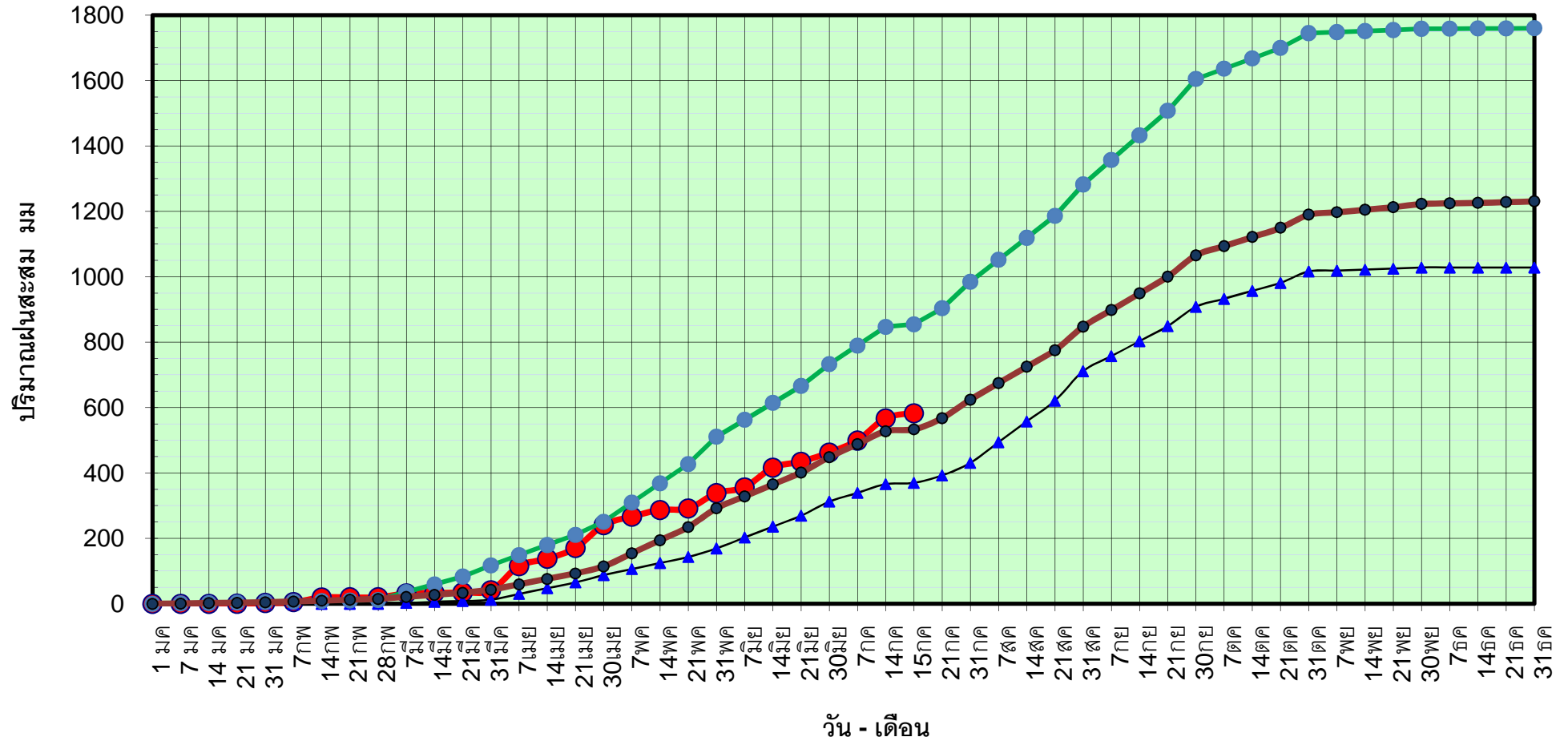
ปี63 = 369.97 มม. (สะสมทั้งปี = 1,028.34 มม.)

ปี64 = 582.55 มม.

เปรียบเทียบกับ ปี 63 มีค่ามากกว่า 212.58 มม.

เปรียบเทียบกับฝนเฉลี่ย 30 ปี มีค่ามากกว่า 48.98 มม.

ปริมาณฝนสะสมภาคเหนือ



ข้อมูลจากกรมอุตุนิยมวิทยาจำนวน 33
สถานีข้อมูลปริมาณฝนสะสมถึง วันที่
15 กรกฎาคม 2564



ศูนย์เมขลา



ศูนย์ป้องกันวิกฤติน้ำ กรมทรัพยากรน้ำ

วันที่ 15 กรกฎาคม 2564

ฝน30ปี = 533.56 มม. (สะสมทั้งปี = 1,230.90 มม.)

ปี63 = 369.97 มม. (สะสมทั้งปี = 1,028.34 มม.)

ปี64 = 582.55 มม.

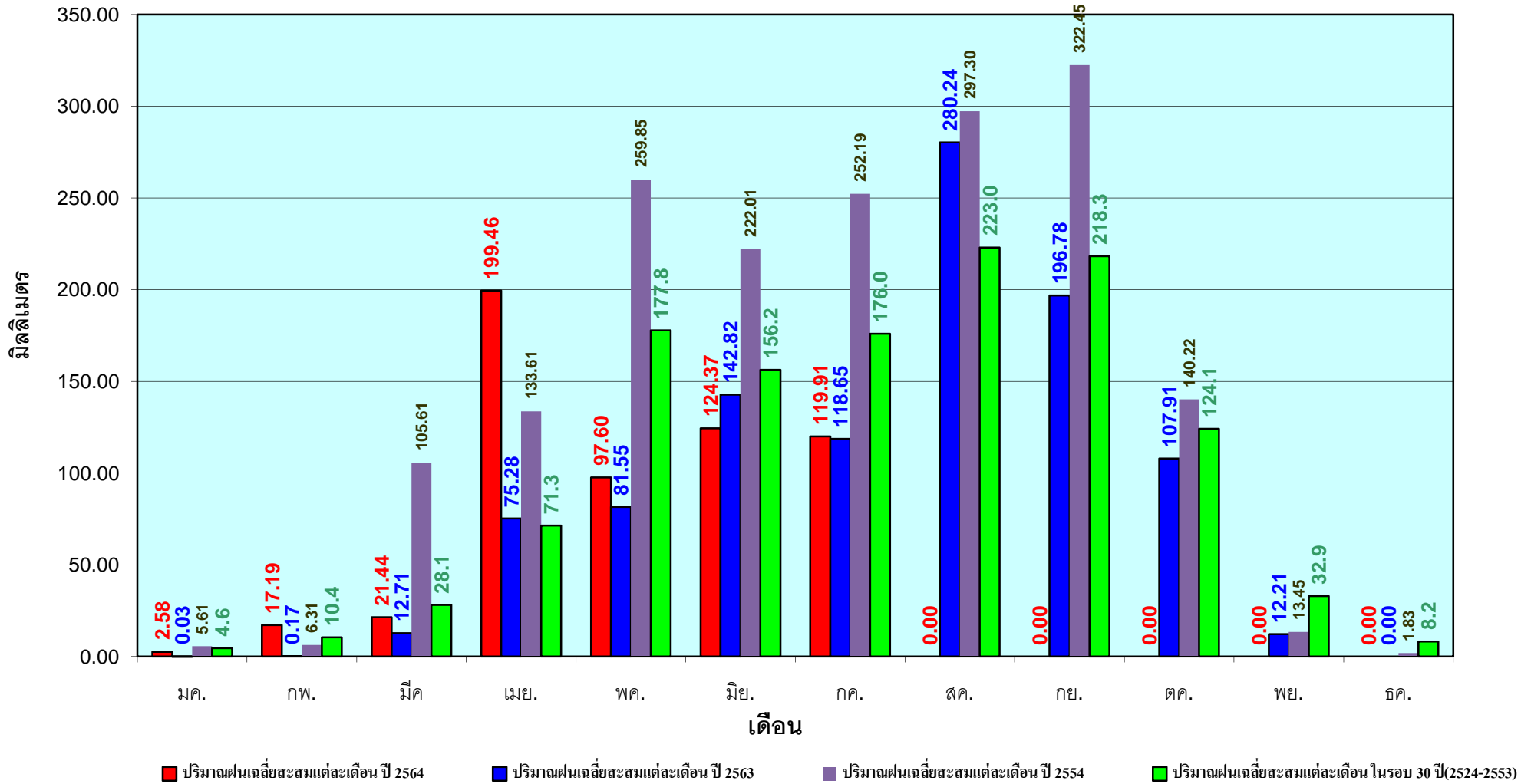
เปรียบเทียบกับ ปี 63

มีค่ามากกว่า 212.58 มม.

เปรียบเทียบกับฝนเฉลี่ย 30 ปี

มีค่ามากกว่า 48.98 มม.

ปริมาณฝนเฉลี่ยสะสมรายเดือน ภาคเหนือ



ข้อมูลจากกรมอุตุนิยมวิทยาจำนวน33
สถานีข้อมูลปริมาณฝนสะสมถึง วันที่
15 กรกฎาคม 2564

วันที่ 15 กรกฎาคม 2564

ฝน30ปี = 647.09 มม. (สะสมทั้งปี = 1,404.50 มม.)

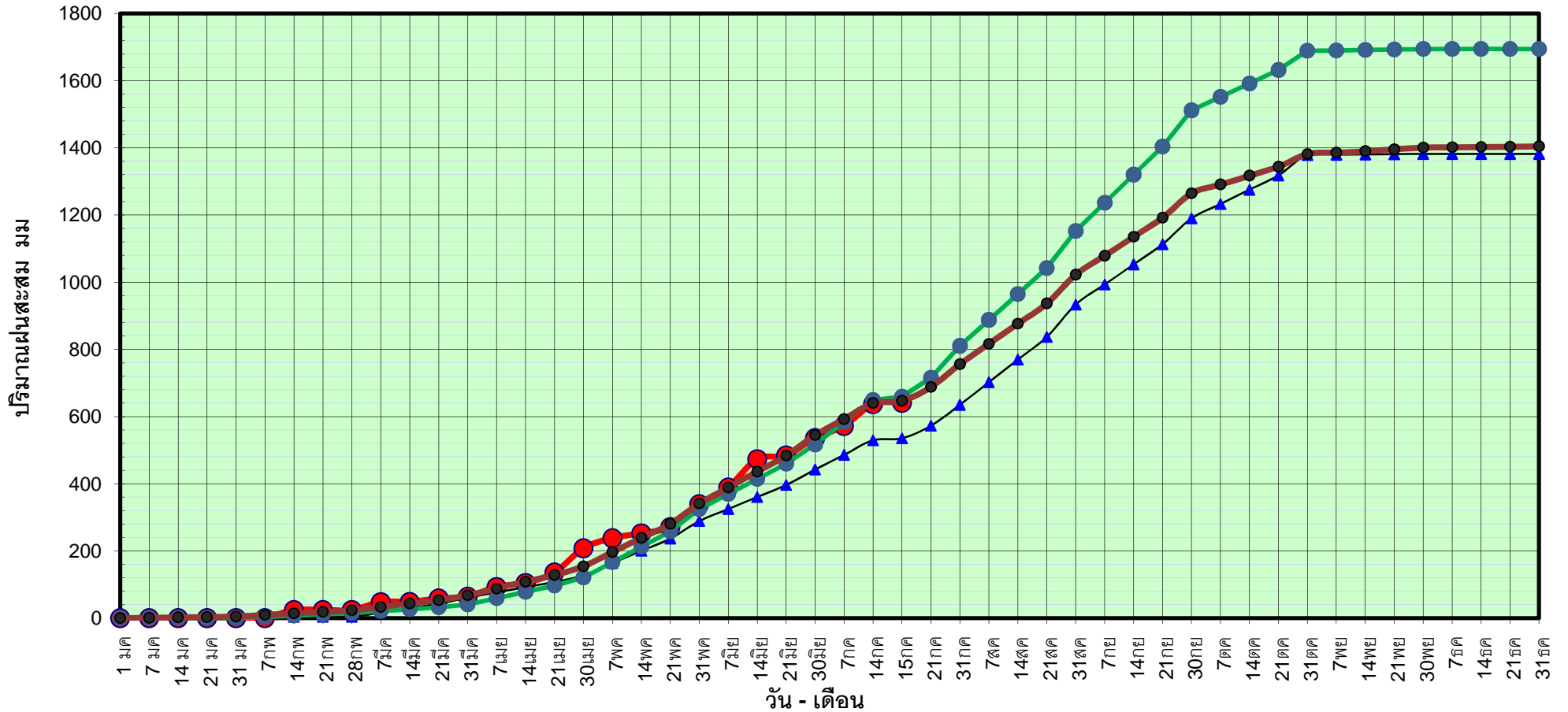
ปี63 = 535.44 มม. (สะสมทั้งปี = 1,381.81 มม.)

ปี64 = 641.12 มม.

เปรียบเทียบกับ ปี 63 **มีค่ามากกว่า** 105.68 มม.

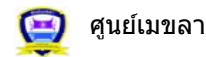
เปรียบเทียบกับฝนเฉลี่ย 30 ปี **มีค่าน้อยกว่า** -5.97 มม.

ปริมาณฝนสะสมภาคตะวันออกเฉียงเหนือ



● ฝนสะสมปี 2564 ▲ ฝนสะสมปี 2563 ● ฝนสะสมปี 2554 ● ฝนสะสม 30 ปี

ข้อมูลจากกรมอุตุนิยมวิทยาจำนวน 31
สถานีข้อมูลปริมาณฝนสะสมถึง วันที่
15 กรกฎาคม 2564



ศูนย์เมขลา ศูนย์ป้องกันวิกฤติน้ำ กรมทรัพยากรน้ำ

วันที่ 15 กรกฎาคม 2564

ฝน30ปี = 647.09 มม. (สะสมทั้งปี = 1,404.50 มม.)

ปี63 = 535.44 มม. (สะสมทั้งปี = 1,381.81 มม.)

ปี64 = 641.12 มม.

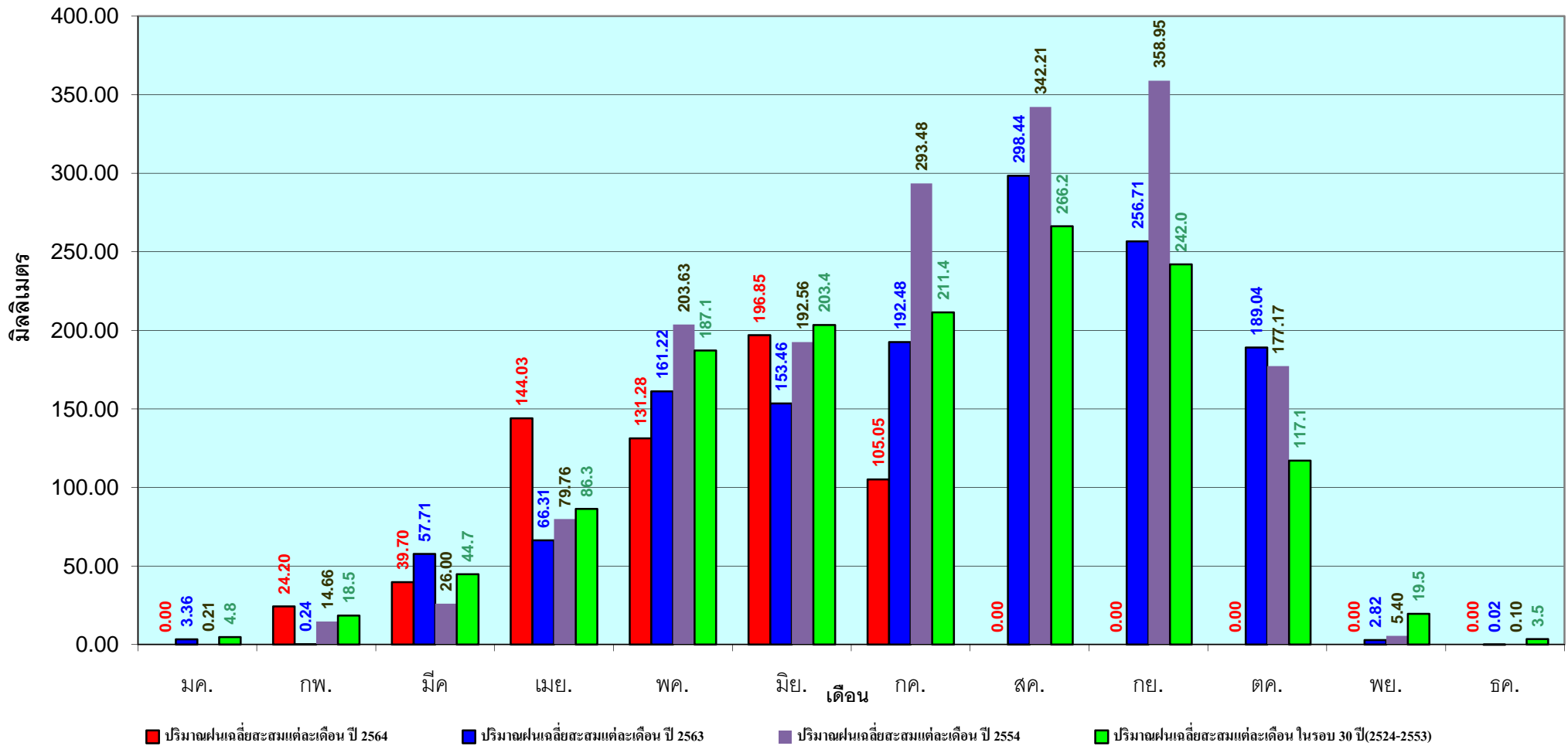
เปรียบเทียบกับ ปี 63

มีค่ามากกว่า 105.68 มม.

เปรียบเทียบกับฝนเฉลี่ย 30 ปี

มีค่าน้อยกว่า -5.97 มม.

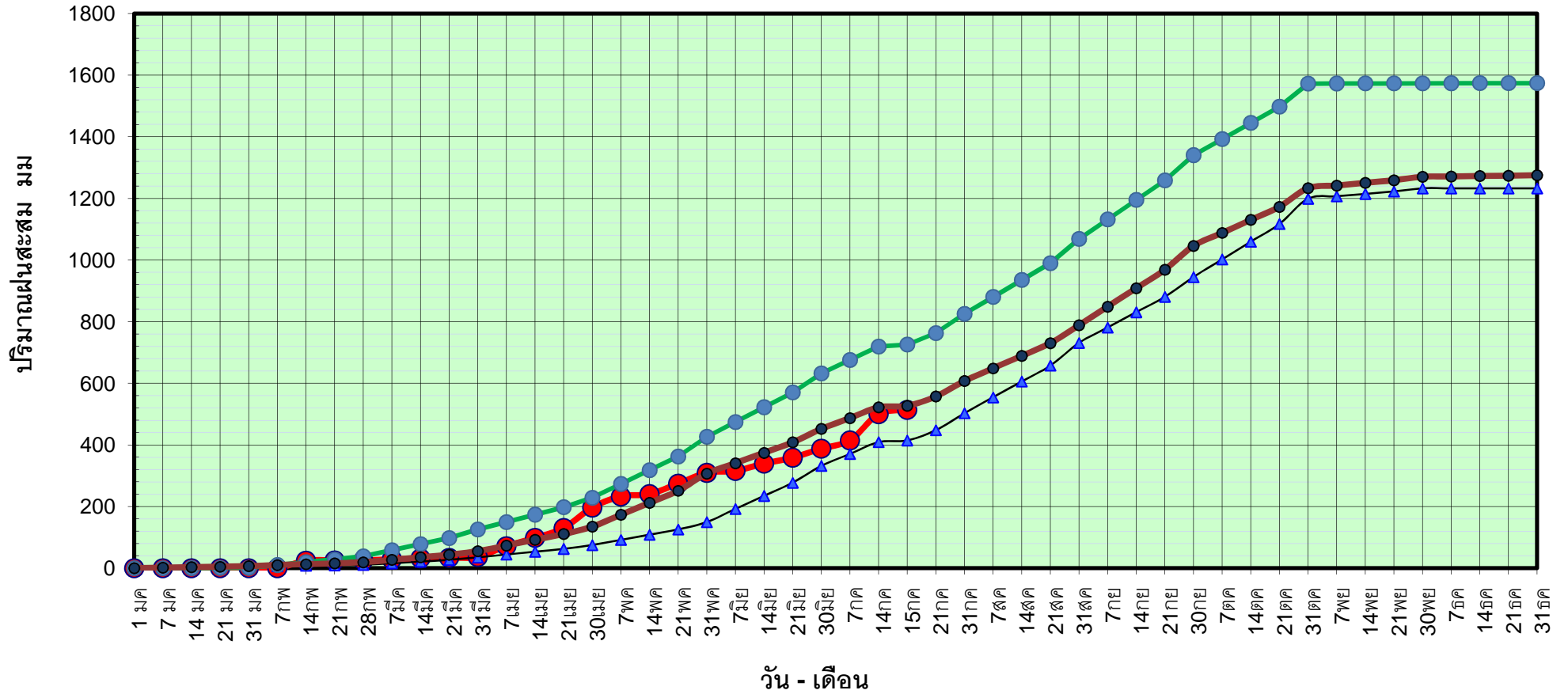
ปริมาณฝนเฉลี่ยสะสมรายเดือน ภาคตะวันออกเฉียงเหนือ



ข้อมูลจากกรมอุตุนิยมวิทยาจำนวน 31
สถานีข้อมูลปริมาณฝนสะสมถึง วันที่
15 กรกฎาคม 2564

วันที่ 15 กรกฎาคม 2564
 ฝน30ปี = 527.14 มม. (สะสมทั้งปี = 1,275.20 มม.)
 ปี63 = 414.44 มม. (สะสมทั้งปี = 1,232.06 มม.)
 ปี64 = 513.44 มม.
 เปรียบเทียบกับ ปี 63 มีค่ามากกว่า 98.99 มม.
 เปรียบเทียบกับฝนเฉลี่ย 30 ปี มีค่าน้อยกว่า -13.71 มม.

ปริมาณฝนสะสมภาคกลาง



● ฝนสะสมปี 2564
▲ ฝนสะสมปี 2563
● ฝนสะสมปี 2554
● ฝนสะสม 30 ปี

ข้อมูลจากกรมอุตุนิยมวิทยาจำนวน 14
 สถานีข้อมูลปริมาณฝนสะสมถึง วันที่
 15 กรกฎาคม 2564



ศูนย์เมขลา



ศูนย์ป้องกันโรคสัตว์น้ำ กรมทรัพยากรน้ำ

วันที่ 15 กรกฎาคม 2564

ฝน30ปี = 527.14 มม. (สะสมทั้งปี = 1,275.20 มม.)

ปี63 = 414.44 มม. (สะสมทั้งปี = 1,232.06 มม.)

ปี64 = 513.44 มม.

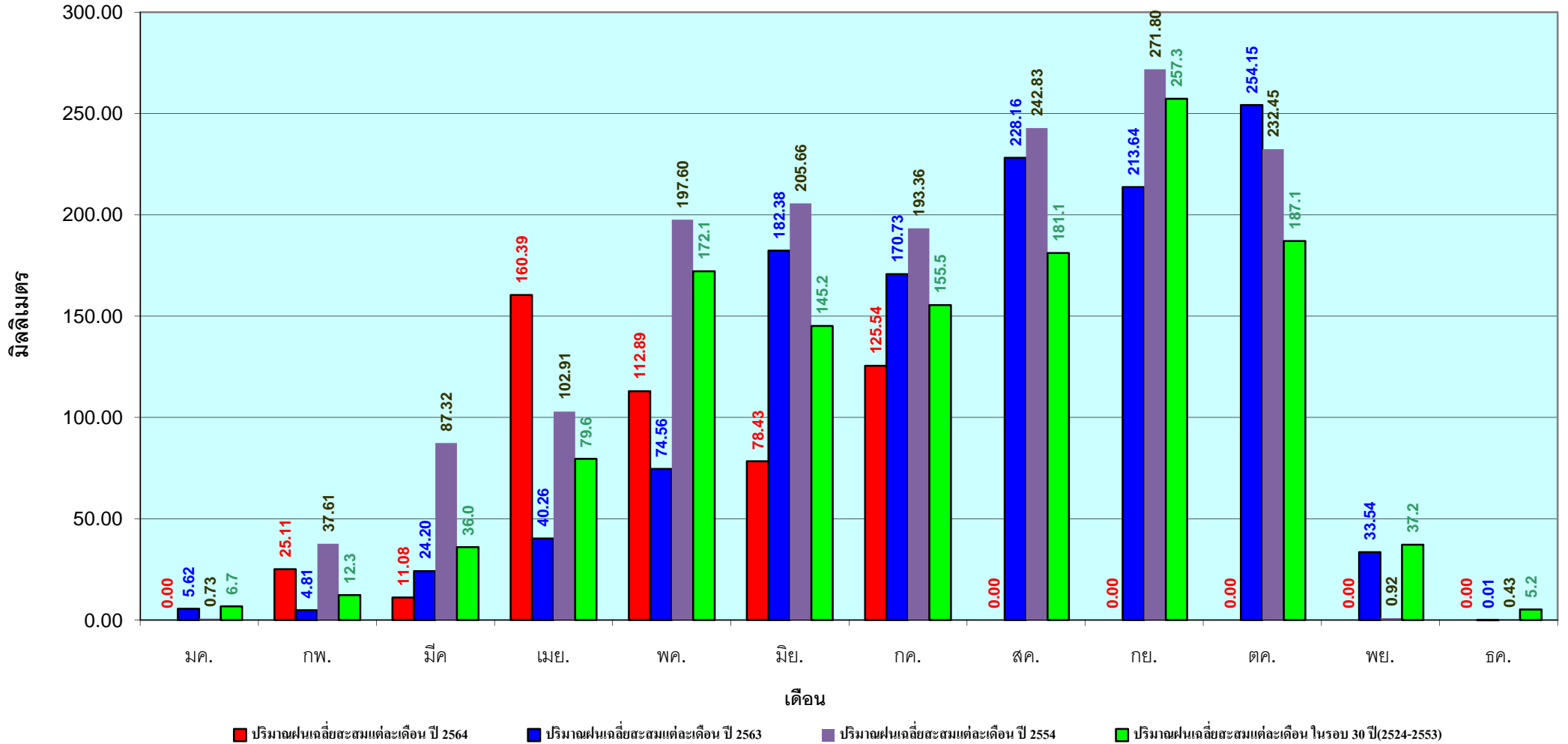
เปรียบเทียบกับ ปี 63

มีค่ามากกว่า 98.99 มม.

เปรียบเทียบกับฝนเฉลี่ย 30 ปี

มีค่าน้อยกว่า -13.71 มม.

ปริมาณฝนเฉลี่ยสะสมรายเดือน ภาคกลาง



ข้อมูลจากกรมอุตุนิยมวิทยาจำนวน 14
สถานีข้อมูลปริมาณฝนสะสมถึง วันที่
15 กรกฎาคม 2564

วันที่ 15 กรกฎาคม 2564

ฝน30ปี = 826.37 มม. (สะสมทั้งปี = 1,888.80 มม.)

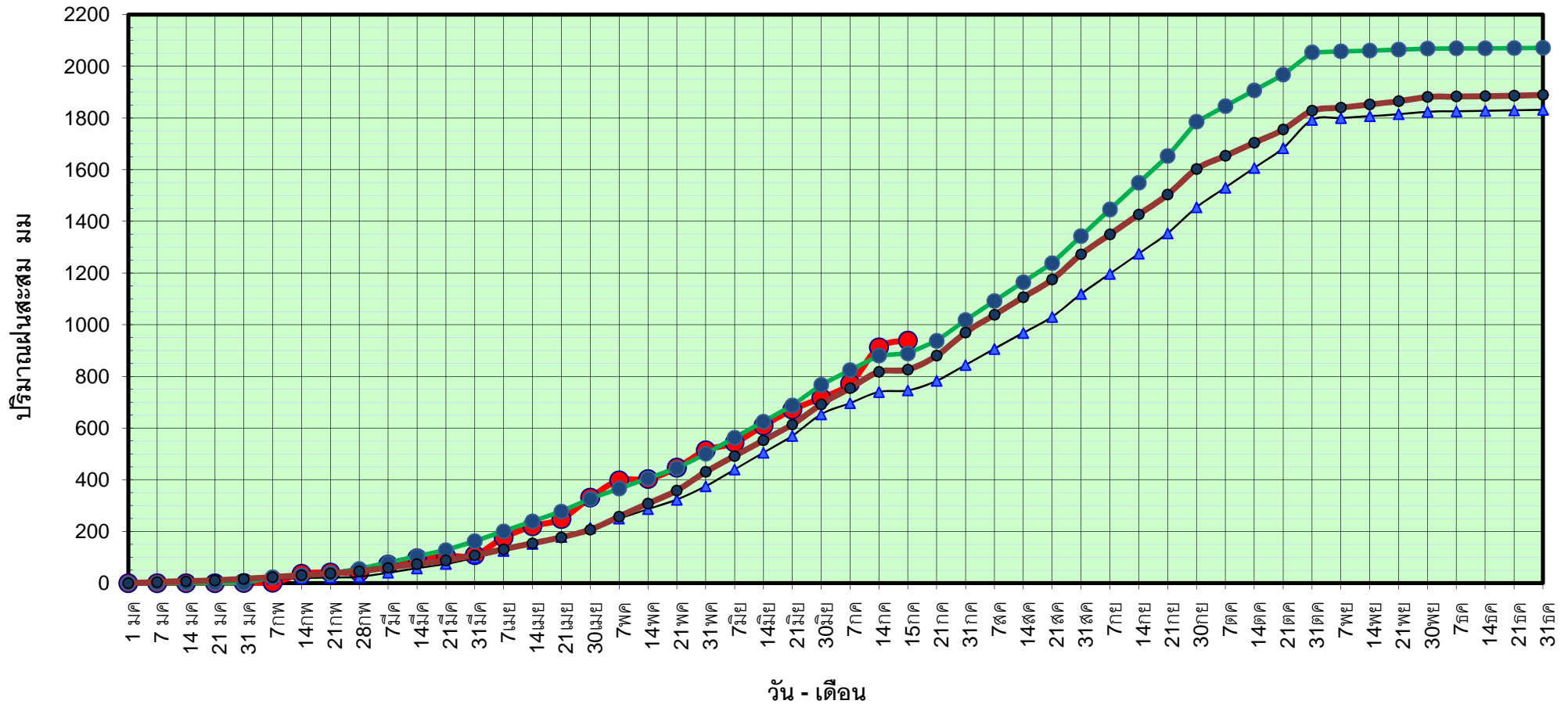
ปี63 = 745.58 มม. (สะสมทั้งปี = 1,831.26 มม.)

ปี64 = 938.60 มม.

เปรียบเทียบกับ ปี 63 มีค่ามากกว่า 193.02 มม.

เปรียบเทียบกับฝนเฉลี่ย 30 ปี มีค่ามากกว่า 112.23 มม.

ปริมาณฝนสะสมภาคตะวันออกเฉียงเหนือ



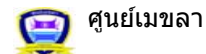
ข้อมูลจากกรมอุตุนิยมวิทยาจำนวน 16
สถานีข้อมูลปริมาณฝนสะสมถึง วันที่
15 กรกฎาคม 2564

● ฝนสะสมปี 2564

▲ ฝนสะสมปี 2563

● ฝนสะสมปี 2554

● ฝนสะสม 30 ปี



ศูนย์เมขลา



ศูนย์ป้องกันวิกฤติน้ำ กรมทรัพยากรน้ำ

วันที่ 15 กรกฎาคม 2564

ฝน30ปี = 826.37 มม. (สะสมทั้งปี = 1,888.80 มม.)

ปี63 = 745.58 มม. (สะสมทั้งปี = 1,831.26 มม.)

ปี64 = 938.60 มม.

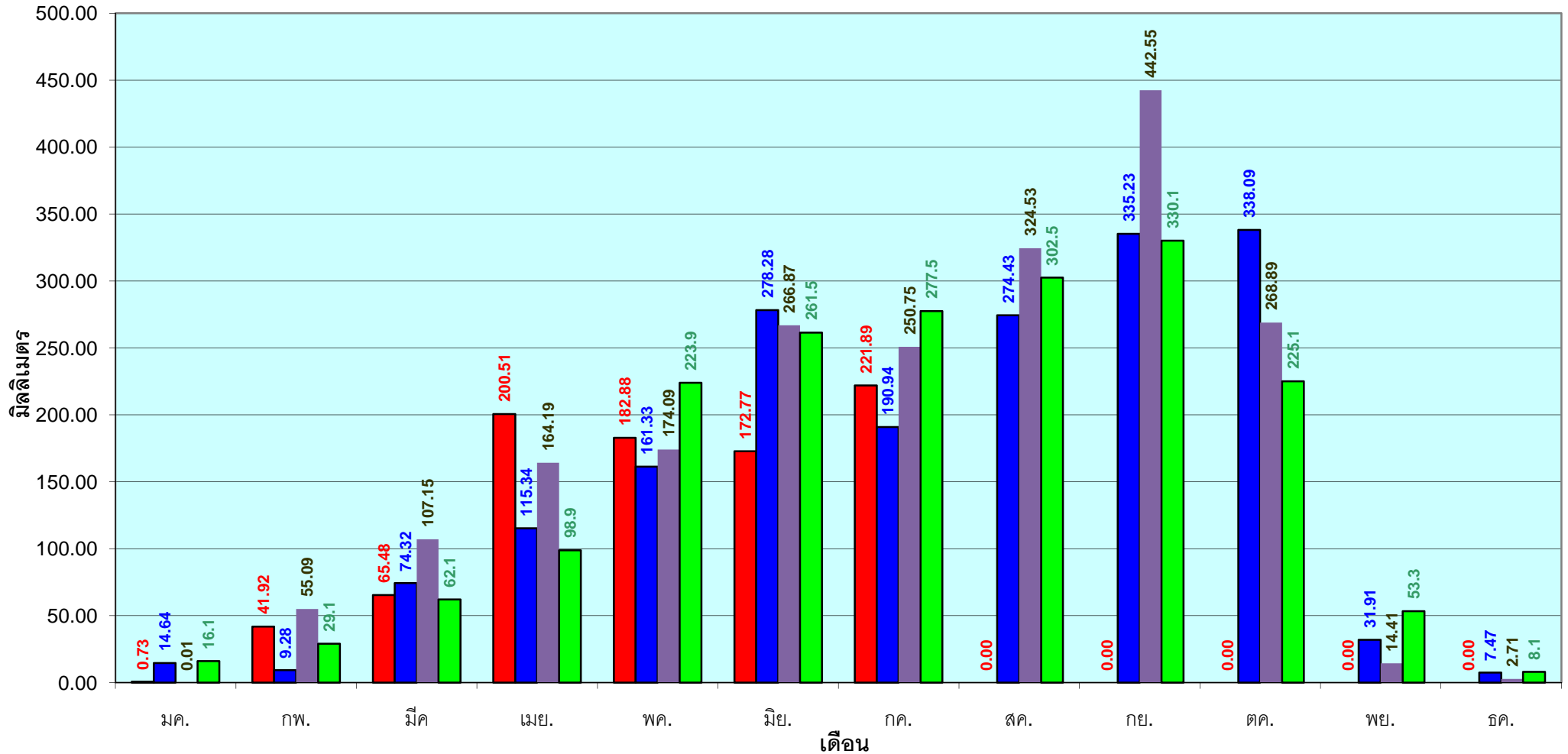
เปรียบเทียบกับ ปี 63

มีค่ามากกว่า 193.02 มม.

เปรียบเทียบกับฝนเฉลี่ย 30 ปี

มีค่ามากกว่า 112.23 มม.

ปริมาณฝนเฉลี่ยสะสมรายเดือน ภาคตะวันออก



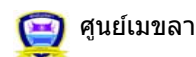
■ ปริมาณฝนเฉลี่ยสะสมแต่ละเดือน ปี 2564

■ ปริมาณฝนเฉลี่ยสะสมแต่ละเดือน ปี 2563

■ ปริมาณฝนเฉลี่ยสะสมแต่ละเดือน ปี 2554

■ ปริมาณฝนเฉลี่ยสะสมแต่ละเดือน ในรอบ 30 ปี(2524-2553)

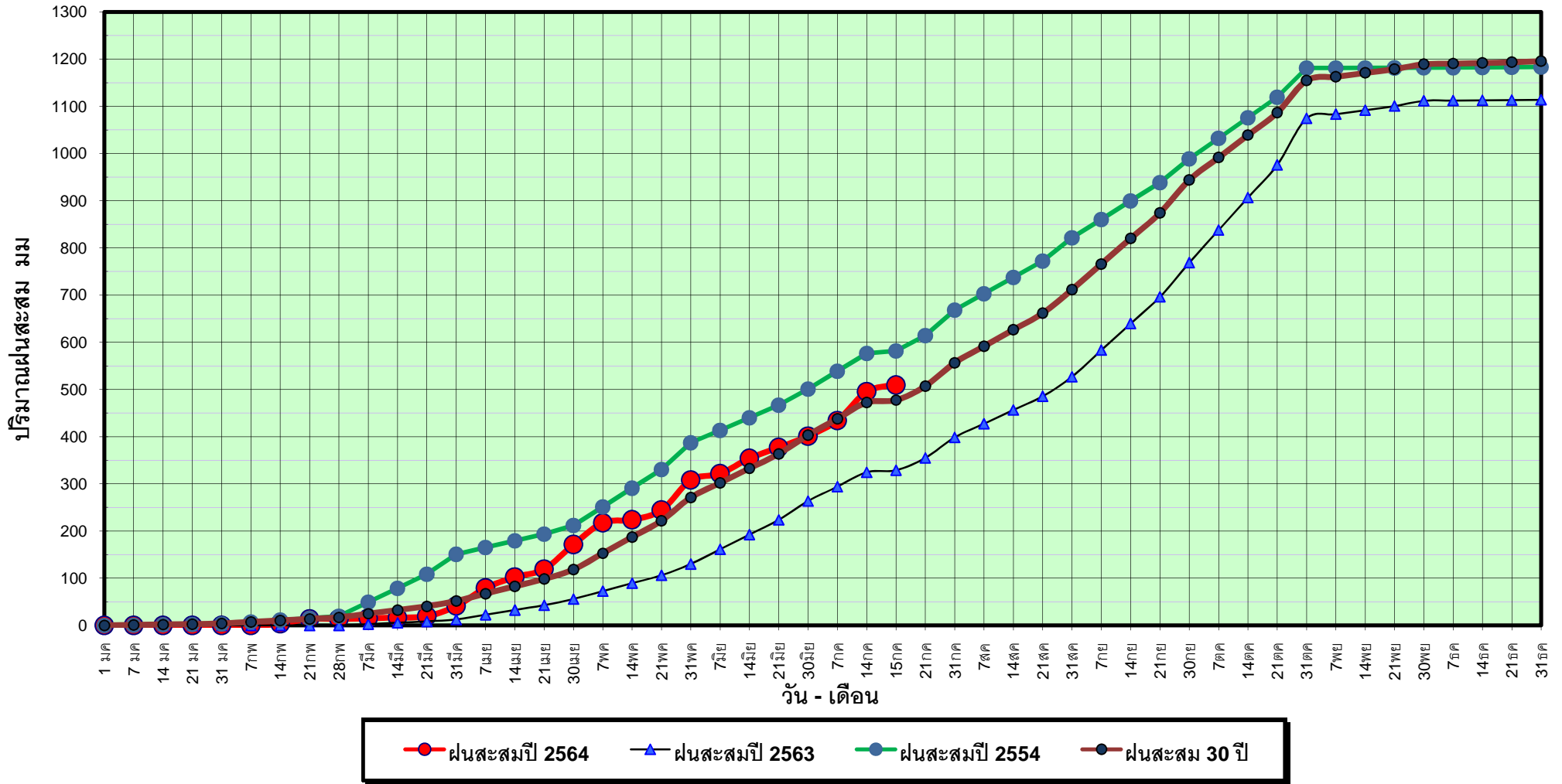
ข้อมูลจากกรมอุตุนิยมวิทยาจำนวน 16
สถานีข้อมูลปริมาณฝนสะสมถึง วันที่
15 กรกฎาคม 2564



ศูนย์เมขลา ศูนย์ป้องกันวิฤตดิน้ำ กรมทรัพยากรน้ำ

วันที่ 15 กรกฎาคม 2564
 ฝน30ปี = 477.51 มม. (สะสมทั้งปี = 1,195.72 มม.)
 ปี63 = 328.92 มม. (สะสมทั้งปี = 1,113.80 มม.)
 ปี64 = 509.40 มม.
 เปรียบเทียบกับ ปี 63 มีค่ามากกว่า 180.48 มม.
 เปรียบเทียบกับฝนเฉลี่ย 30 ปี มีค่ามากกว่า 31.89 มม.

ปริมาณฝนสะสมภาคตะวันตก



ข้อมูลจากกรมอุตุนิยมวิทยาจำนวน 5
 สถานีข้อมูลปริมาณฝนสะสมถึง วันที่
 15 กรกฎาคม 2564



ศูนย์เมขลา



ศูนย์ป้องกันวิกฤติน้ำ กรมทรัพยากรน้ำ

วันที่ 15 กรกฎาคม 2564

ฝน30ปี = 477.51 มม. (สะสมทั้งปี = 1,195.72 มม.)

ปี63 = 328.92 มม. (สะสมทั้งปี = 1,113.80 มม.)

ปี64 = 509.40 มม.

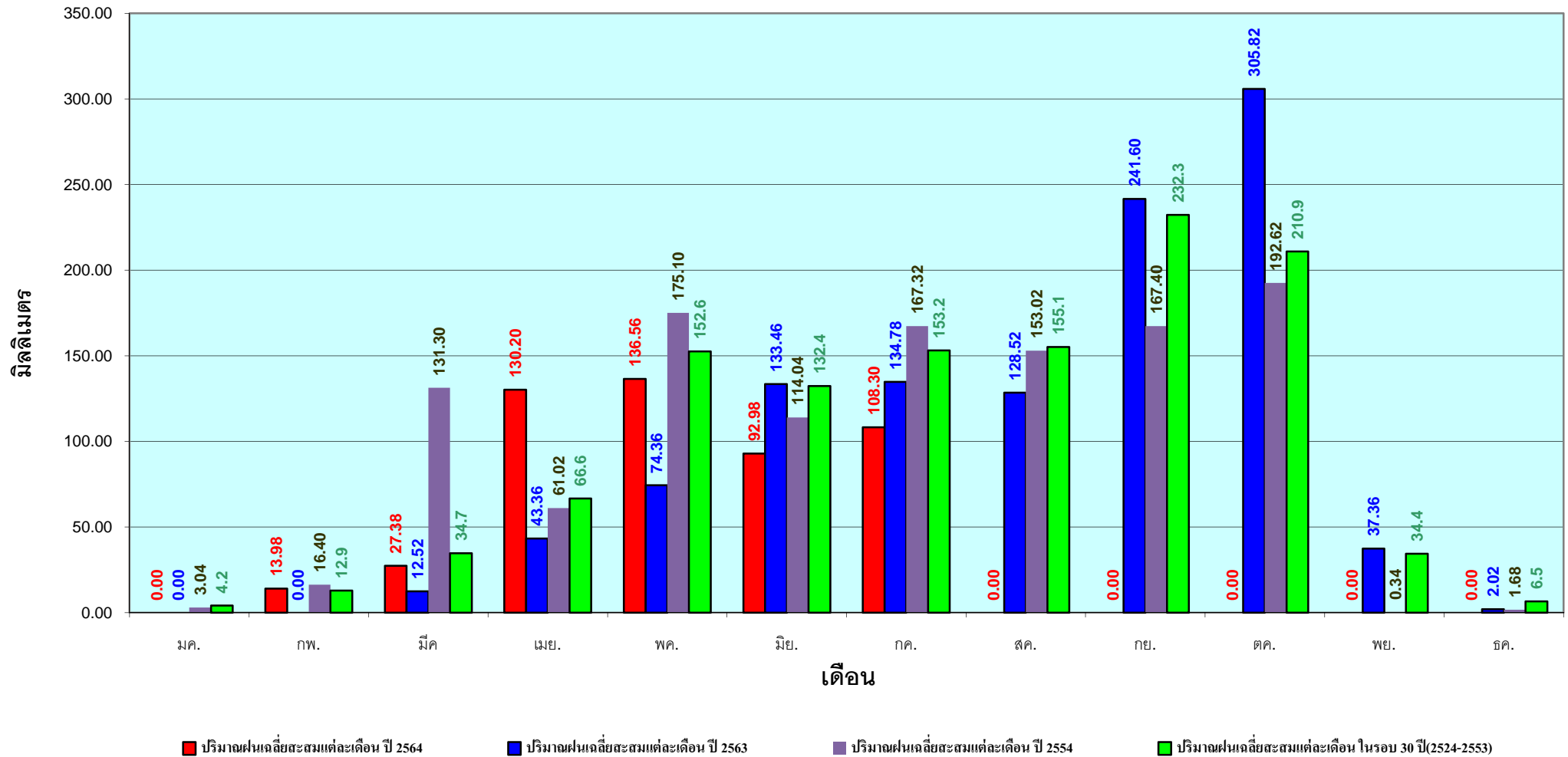
เปรียบเทียบกับ ปี 63

มีค่ามากกว่า 180.48 มม.

เปรียบเทียบกับฝนเฉลี่ย 30 ปี

มีค่ามากกว่า 31.89 มม.

ปริมาณฝนเฉลี่ยสะสมรายเดือน ภาคตะวันตก



ข้อมูลจากกรมอุตุนิยมวิทยาจำนวน 5
สถานีข้อมูลปริมาณฝนสะสมถึง วันที่
15 กรกฎาคม 2564

วันที่ 15 กรกฎาคม 2564

ฝน30ปี = 860.86 มม. (สะสมทั้งปี = 2,271.55 มม.)

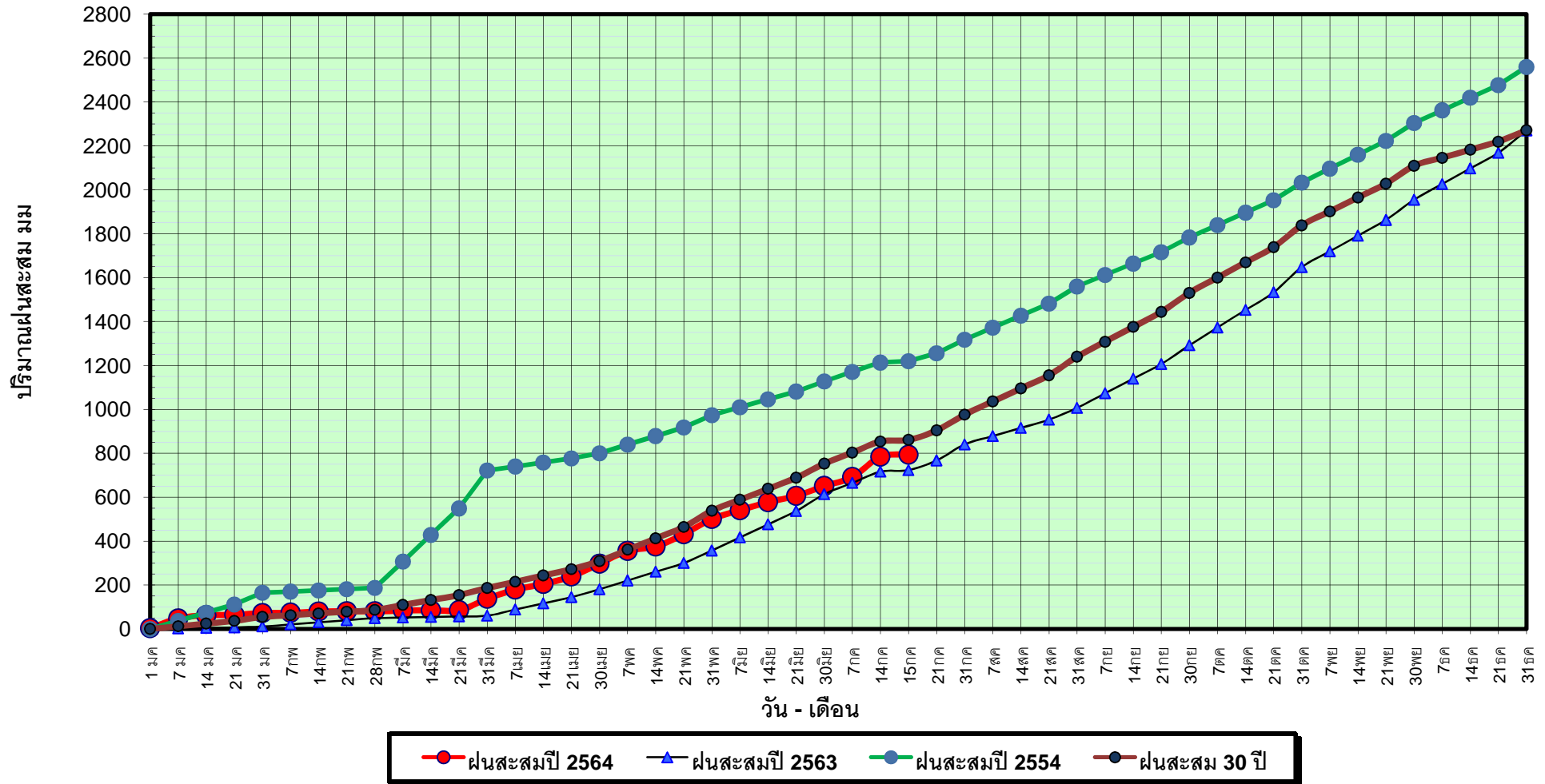
ปี63 = 723.39 มม. (สะสมทั้งปี = 2,267.57 มม.)

ปี64 = 794.26 มม.

เปรียบเทียบกับ ปี 63 **มีค่ามากกว่า** 70.87 มม.

เปรียบเทียบกับฝนเฉลี่ย 30 ปี **มีค่าน้อยกว่า** -66.60 มม.

ปริมาณฝนสะสมภาคใต้



ข้อมูลจากกรมอุตุนิยมวิทยาจำนวน 29
สถานีข้อมูลปริมาณฝนสะสมถึง วันที่
15 กรกฎาคม 2564

วันที่ 15 กรกฎาคม 2564

ฝน30ปี = 860.86 มม. (สะสมทั้งปี = 2,271.55 มม.)

ปี63 = 723.39 มม. (สะสมทั้งปี = 2,267.57 มม.)

ปี64 = 794.26 มม.

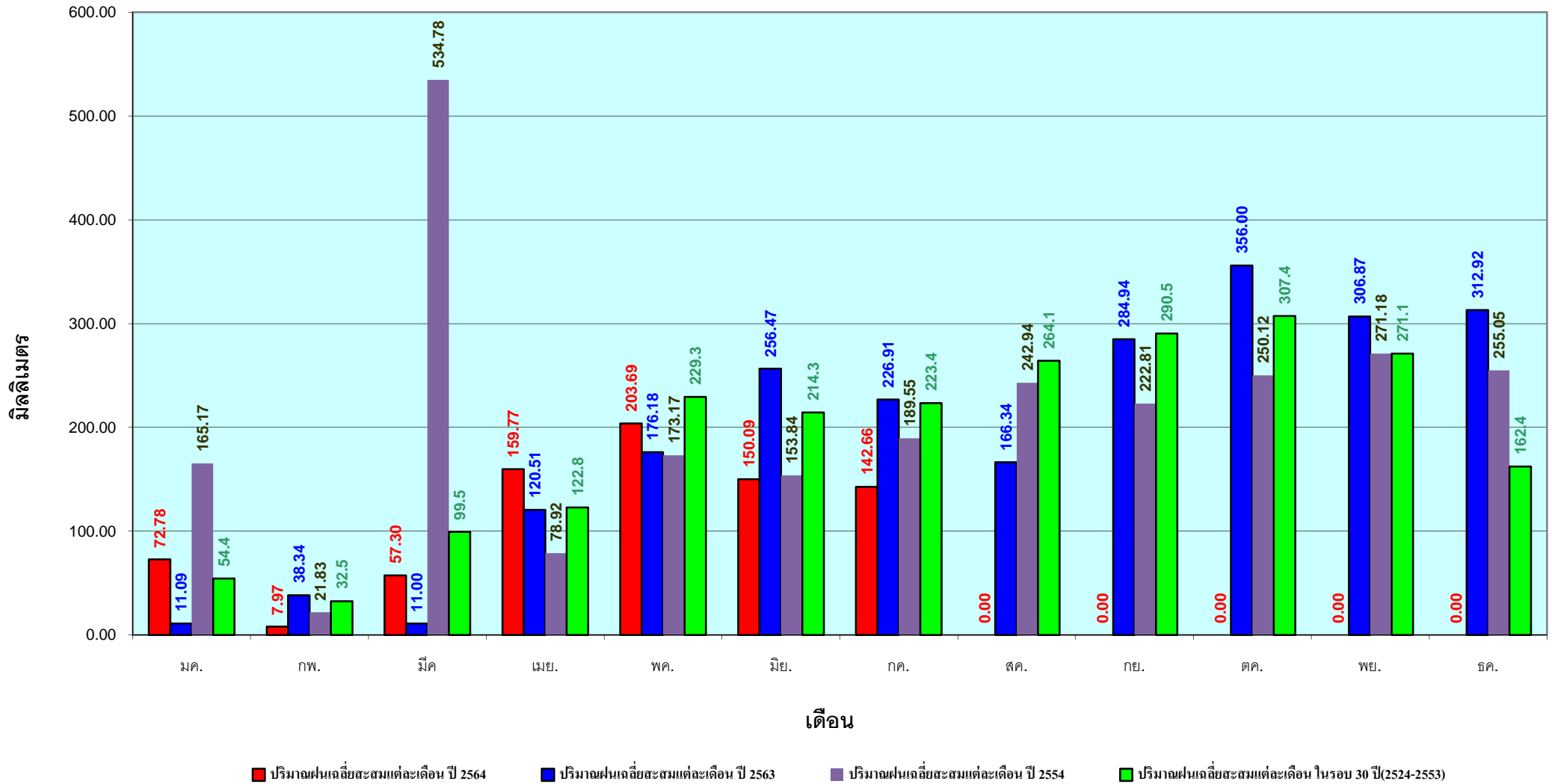
เปรียบเทียบกับ ปี 63

เปรียบเทียบกับฝนเฉลี่ย 30 ปี

มีค่ามากกว่า 70.87 มม.

มีค่าน้อยกว่า -66.60 มม.

ปริมาณฝนเฉลี่ยสะสมรายเดือน ภาคใต้



ข้อมูลจากกรมอุตุนิยมวิทยาจำนวน 29
สถานีข้อมูลปริมาณฝนสะสมถึง วันที่
15 กรกฎาคม 2564



สถานการณ์น้ำในอ่างเก็บน้ำ
ขนาดใหญ่ และขนาดกลาง



รายงานสถานการณ์น้ำ
รายลุ่มน้ำ



รายงานสถานการณ์น้ำลุ่มน้ำยมและน่าน

วันที่ 16 กรกฎาคม 2564

1) สภาพภูมิอากาศ

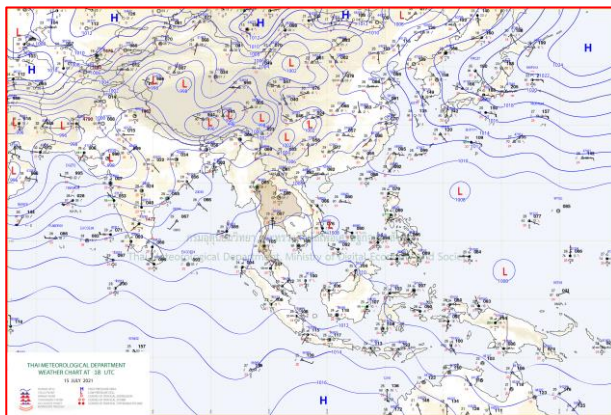
ลักษณะอากาศทั่วไป (ที่มา: กรมอุตุนิยมวิทยา)

พยากรณ์อากาศ 24 ชั่วโมงข้างหน้า บริเวณประเทศไทยยังคงมีฝนตกต่อเนื่องและมีฝนตกหนักบางแห่ง ในบริเวณภาคกลาง และภาคตะวันออก เนื่องจากมรสุมตะวันตกเฉียงใต้พัดปกคลุมทะเลอันดามัน ประเทศไทย และอ่าวไทย ประกอบกับมีหย่อมความกดอากาศต่ำปกคลุมบริเวณทะเลจีนใต้ตอนกลาง ขอให้ประชาชน บริเวณดังกล่าวระวังอันตรายจากฝนที่ตกหนักและฝนที่ตกสะสมไว้ด้วย

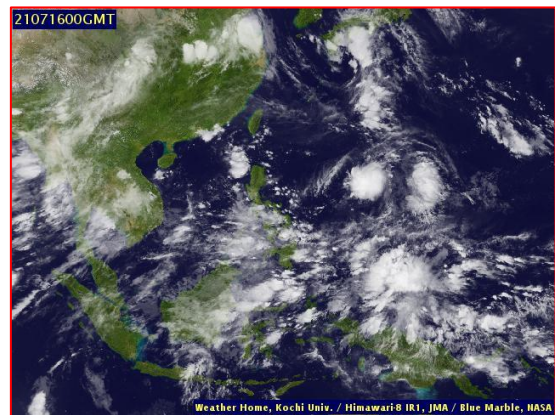
สภาพอากาศภาคเหนือ มีฝนฟ้าคะนองร้อยละ 70 ของพื้นที่ ส่วนมากบริเวณจังหวัดแม่ฮ่องสอน เชียงใหม่ เชียงราย ลำพูน ลำปาง พิชณุโลก เพชรบูรณ์ พิจิตร กำแพงเพชร สุโขทัย และตาก อุณหภูมิต่ำสุด 23-25 องศาเซลเซียส อุณหภูมิสูงสุด 32-35 องศาเซลเซียส ลมตะวันตกเฉียงใต้ ความเร็ว 10-20 กม./ชม.

ผลคาดการณ์ปริมาณน้ำฝนล่วงหน้า 1-7 วัน ภาคเหนือ

ในช่วงวันที่ 15 – 16 ก.ค. 64 มีฝนฟ้าคะนอง ร้อยละ 30-40 ของพื้นที่ ส่วนในช่วงวันที่ 17 – 21 ก.ค. 64 มีฝนฟ้าคะนอง ร้อยละ 40-60 ของพื้นที่ อุณหภูมิต่ำสุด 23-26 องศาเซลเซียส อุณหภูมิสูงสุด 33-36 องศาเซลเซียส ลมตะวันตกเฉียงใต้ ความเร็ว 10-20 กม./ชม.



แผนที่อากาศ วันที่ 16 ก.ค. 2564 เวลา 01.00 น.



ภาพถ่ายจากดาวเทียม วันที่ 16 ก.ค. 2564

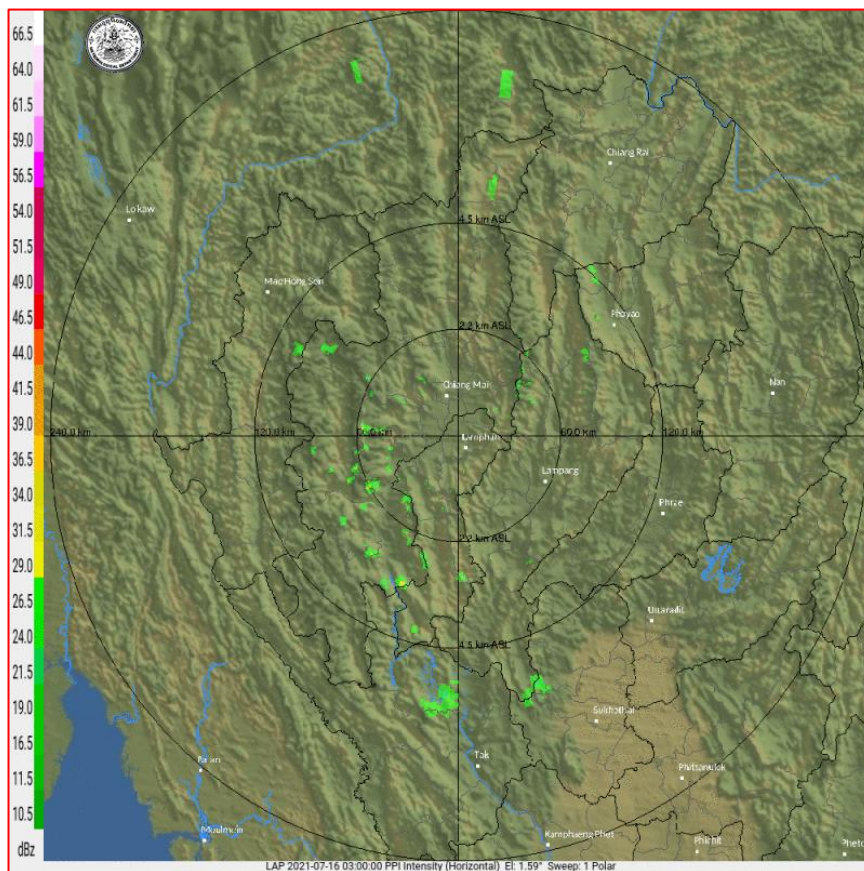
2) สถานการณ์ฝน

จากข้อมูลสถานการณ์ฝนในพื้นที่ลุ่มน้ำยมและน่านของวันที่ 15 กรกฎาคม 2564 จากกรมทรัพยากรน้ำ กรมอุตุนิยมวิทยา กรมชลประทาน และสถาบันสารสนเทศทรัพยากรน้ำ (องค์การมหาชน) พบว่ามีปริมาณฝนตกในพื้นที่ลุ่มน้ำยมและน่าน

ข้อมูลสถานการณ์ฝนในพื้นที่ลุ่มน้ำยมและน่าน ณ วันที่ 15 กรกฎาคม 2564 เวลา 07.00 น.

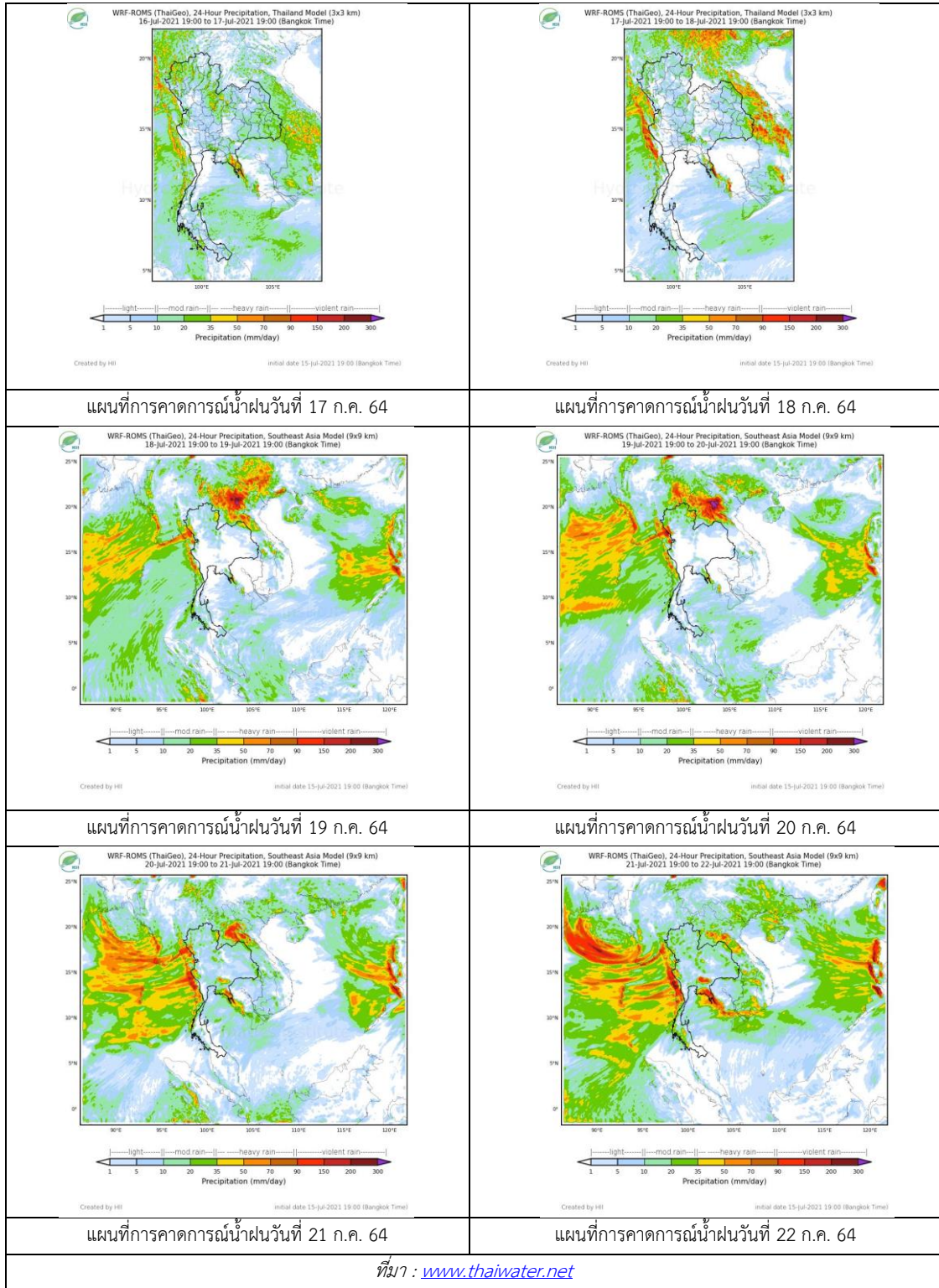
ลุ่มน้ำ	จังหวัด*	ปริมาณฝน 24 ชม.(มม.)
ยม	สุโขทัย	0.1
	แพร่	-
น่าน	น่าน	4.3
	อุตรดิตถ์	12.7
	พิษณุโลก	8.0
	พิจิตร (สภช.)	6.6

หมายเหตุ “ - ” คือ ยังไม่ได้รับรายงาน, *จังหวัดที่มีพื้นที่ลุ่มน้ำมากกว่าร้อยละ 50 ขึ้นไป



ภาพเรดาร์ตรวจอากาศ “ลำพูน”
 ณ วันที่ 16 กรกฎาคม 2564 เวลา 10.00 น.
 (ที่มา : กรมอุตุนิยมวิทยา <https://weather.tmd.go.th/phs.php>)

สถานการณ์น้ำฝน (แผนภาพคาดการณ์ฝนล่วงหน้าความละเอียดสูง WRF-ROMS Model)



3) ข้อมูลปริมาณน้ำในลำน้ำ

สถานการณ์น้ำท่า (12 - 16 ก.ค. 2564 ที่มา: กรมชลประทาน)

สถานี	แม่น้ำ	อำเภอ	จังหวัด	ระดับตลิ่ง	จันทร์	อังคาร	พุธ	พฤหัสบดี	ศุกร์	แนวโน้ม (เพิ่ม/ ลด)
				ปริมาณน้ำ (ลบ.ม./วิ.)	12 ก.ค.	13 ก.ค.	14 ก.ค.	15 ก.ค.	16 ก.ค.	
Y.14A	ยม	ศรีสัชชา ลัย	สุโขทัย	11.30	2.44	2.42	2.57	2.19	2.25	เพิ่มขึ้น
					67.85	63.89	85.71	31.93	38.27	
Y.16	ยม	บางระกำ	พิษณุโลก	7.30	-0.20	-0.14	0.02	0.02	0.02	ทรงตัว
				207.00	***	***	***	***	***	
Y.5	ยม	โพทะเล	พิจิตร	8.10	-1.59	-1.61	-1.65	-1.70	-1.75	ลดลง
				464.00	***	***	***	***	***	
N.60	น่าน	ตรอน	อุตรดิตถ์	8.00	1.20	1.37	0.94	0.83	0.87	เพิ่มขึ้น
				1990.00	188.10	217.30	139.40	117.70	125.20	
N.27A	น่าน	พรหม พิราม	พิษณุโลก	8.64	2.10	2.16	1.82	1.53	1.24	ลดลง
				1056.00	193.70	197.80	162.90	130.10	103.80	
N.7A	น่าน	บางมูล นาก	พิจิตร	10.37	2.61	2.85	2.92	2.78	2.50	ลดลง
				1365.00	190.60	214.50	221.90	207.20	180.50	

*** ยังไม่ได้รับรายงาน



สะพานพระแม่ย่า ต.ธานี อ.เมือง
จ.สุโขทัย (ลุ่มน้ำยม)



สะพานเฉลิมพระเกียรติ 48 พรรษา
ต.ไผ่ขวาง อ.เมือง จ.พิจิตร (ลุ่มน่าน)

ปริมาณน้ำในลำน้ำในพื้นที่ลุ่มน้ำยมและน่าน

(หมายเหตุ ที่มา : <http://mekhala.dwr.go.th/cctv/>)

4) สรุป

รายงานสถานการณ์น้ำลุ่มน้ำยมและน่านวันที่ 16 กรกฎาคม 2564

- สถานการณ์น้ำในลุ่มน้ำยมอยู่ในเฟ้ระวังภาวะน้ำน้อย ระดับน้ำในลำน้ำส่วนใหญ่มีแนวโน้มทรงตัว
- สถานการณ์น้ำในลุ่มน่านอยู่ในเฟ้ระวังภาวะน้ำน้อย ระดับน้ำในลำน้ำส่วนใหญ่มีแนวโน้มลดลง

รายงานสถานการณ์น้ำลุ่มน้ำเจ้าพระยา

วันที่ 16 กรกฎาคม 2564

1. สภาพภูมิอากาศ

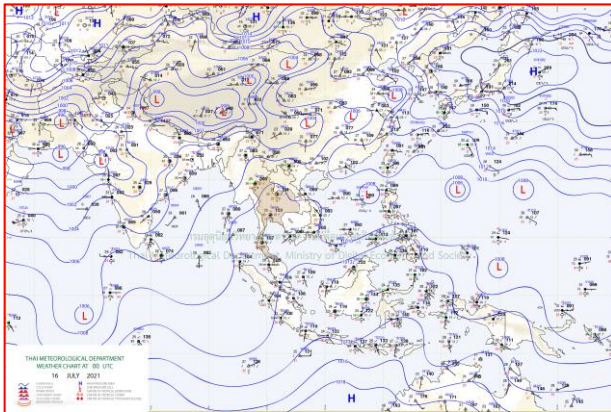
ลักษณะอากาศทั่วไป (ที่มา: กรมอุตุนิยมวิทยา)

พยากรณ์อากาศ 24 ชั่วโมงข้างหน้า บริเวณประเทศไทยยังคงมีฝนตกต่อเนื่องและมีฝนตกหนักบางแห่งในบริเวณภาคกลาง และภาคตะวันออกเฉียงใต้ พัดปกคลุมทะเลอันดามัน ประเทศไทย และอ่าวไทย ประกอบกับมีหย่อมความกดอากาศต่ำปกคลุมบริเวณทะเลจีนใต้ตอนกลาง ขอให้ประชาชนบริเวณดังกล่าวระวังอันตรายจากฝนที่ตกหนักและฝนที่ตกสะสมไว้ด้วย

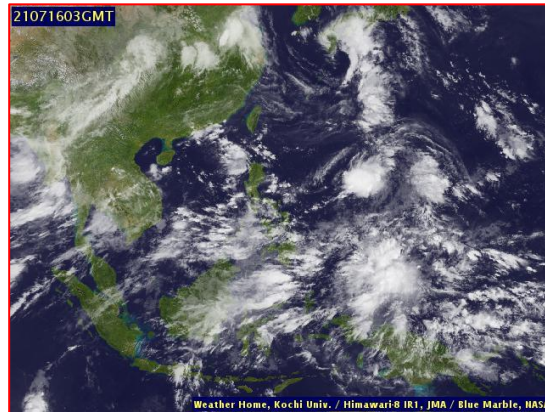
สภาพอากาศภาคกลาง มีฝนฟ้าคะนองร้อยละ 60 ของพื้นที่ กับมีฝนตกหนักบางแห่ง บริเวณจังหวัดกาญจนบุรี ชัยนาท อุทัยธานี นครสวรรค์ ลพบุรี สิงห์บุรี อ่างทอง และพระนครศรีอยุธยา อุณหภูมิต่ำสุด 23-25 องศาเซลเซียส อุณหภูมิสูงสุด 32-35 องศาเซลเซียส ลมตะวันตกเฉียงใต้ ความเร็ว 10-20 กม./ชม.

ผลคาดการณ์ปริมาณน้ำฝนล่วงหน้า 1-7 วัน ภาคกลาง

ในช่วงวันที่ 15 - 16 ก.ค. 64 มีฝนฟ้าคะนอง ร้อยละ 40-60 ของพื้นที่ และมีฝนตกหนักบางแห่ง ลมตะวันตกเฉียงใต้ ความเร็ว 10-20 กม./ชม. ส่วนในช่วงวันที่ 17 - 21 ก.ค. 64 มีฝนฟ้าคะนอง ร้อยละ 40-60 ของพื้นที่ ลมตะวันตกเฉียงใต้ ความเร็ว 10-25 กม./ชม. อุณหภูมิต่ำสุด 24-27 องศาเซลเซียส อุณหภูมิสูงสุด 32-36 องศาเซลเซียส



แผนที่อากาศ วันที่ 16 ก.ค. 2564 เวลา 07.00 น.



ภาพถ่ายจากดาวเทียม วันที่ 16 ก.ค. 2564

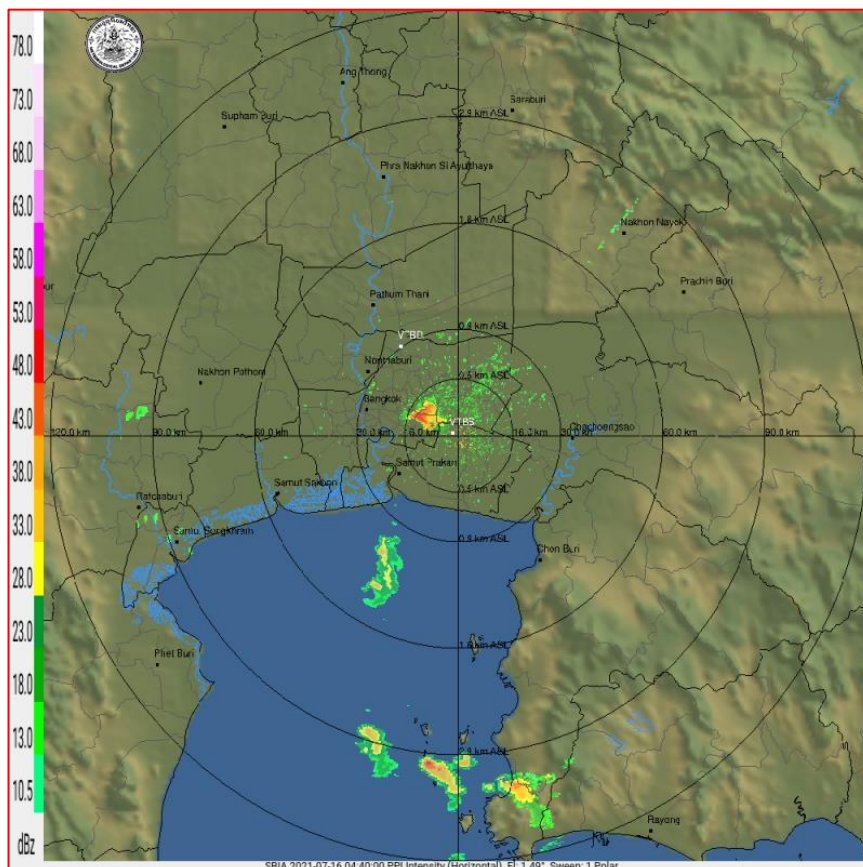
2. สถานการณ์ฝน

จากข้อมูลสถานการณ์ฝนในพื้นที่ลุ่มน้ำเจ้าพระยาของวันที่ 15 กรกฎาคม 2564 จากกรมทรัพยากรน้ำ กรมอุตุนิยมวิทยา กรมชลประทาน และสถาบันสารสนเทศทรัพยากรน้ำ (องค์การมหาชน) พบว่ามีปริมาณฝนตกในพื้นที่ลุ่มน้ำเจ้าพระยา

ข้อมูลสถานการณ์ฝนในพื้นที่ลุ่มน้ำเจ้าพระยา ณ วันที่ 15 กรกฎาคม 2564 เวลา 07.00 น.

ลุ่มน้ำ	จังหวัด*	ปริมาณฝน 24 ชม.(มม.)
เจ้าพระยา	นครสวรรค์	101.5
	พระนครศรีอยุธยา	9.2
	ปทุมธานี (สกษ.)	4.0
	ลพบุรี	95.9
	กรุงเทพฯ (บางนา สกษ.)	ฝนเล็กน้อย

หมายเหตุ “ - ” คือ ยังไม่ได้รับรายงาน, *จังหวัดมีพื้นที่ลุ่มน้ำมากกว่าร้อยละ 50 ขึ้นไป

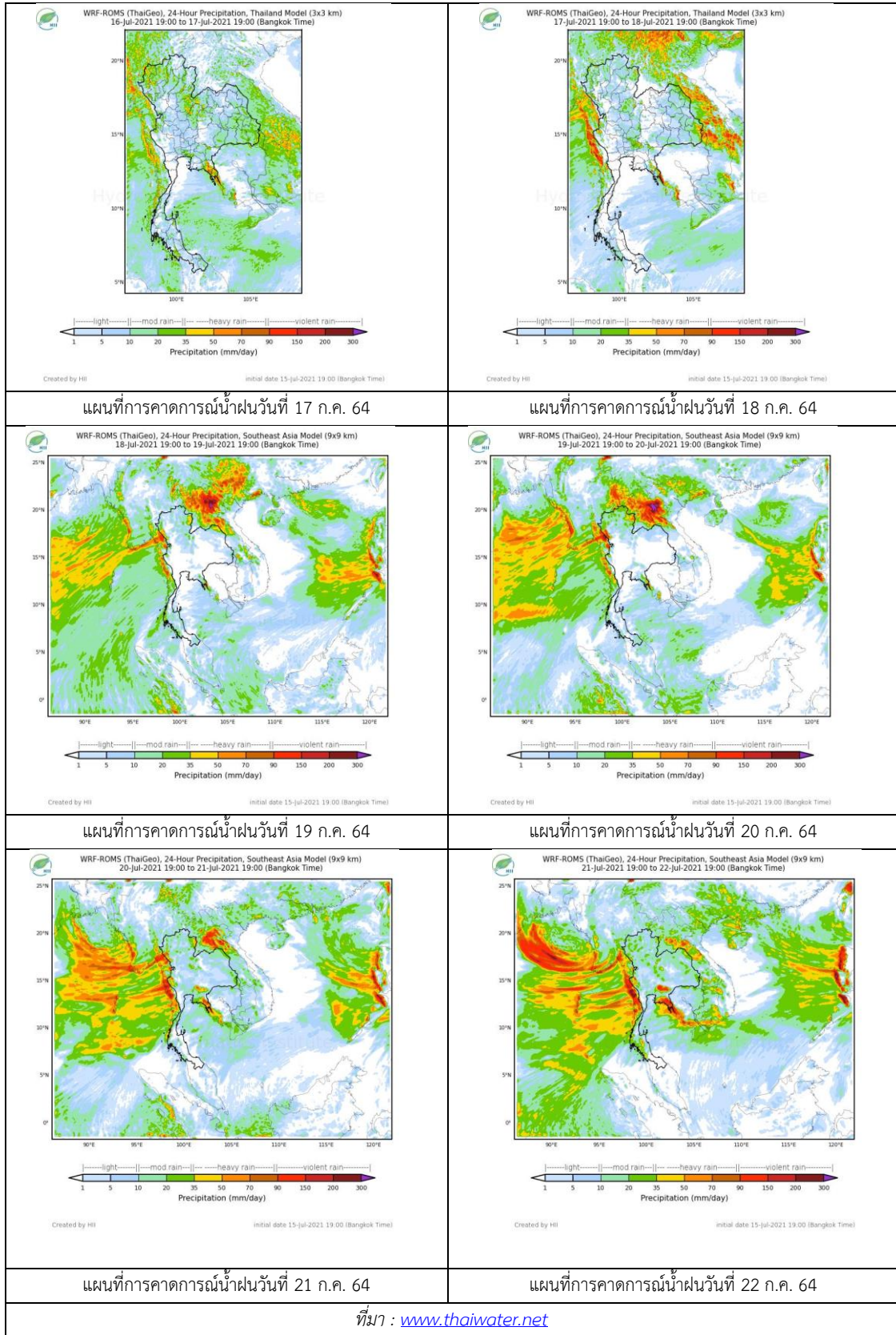


ภาพเรดาร์ตรวจอากาศ “สถานีสุวรรณภูมิ”

ณ วันที่ 16 กรกฎาคม 2564 เวลา 11.40 น.

(ที่มา : กรมอุตุนิยมวิทยา <https://weather.tmd.go.th/phs.php>)

สถานการณ์น้ำฝน (แผนภาพคาดการณ์ฝนล่วงหน้าความละเอียดสูง WRF-ROMS Model)



3. ข้อมูลปริมาณน้ำในลำน้ำ

สถานการณ์น้ำท่า (12 – 16 ก.ค. 2564 ที่มา: กรมชลประทาน)

สถานี	แม่น้ำ	อำเภอ	จังหวัด	ระดับตลิ่ง	จันทร์	อังคาร	พุธ	พฤหัสบดี	ศุกร์	แนวโน้ม (เพิ่ม/ลด)
				ปริมาณน้ำ (ลบ.ม./วิ.)	12 ก.ค.	13 ก.ค.	14 ก.ค.	15 ก.ค.	16 ก.ค.	
C.2	เจ้าพระยา	เมือง	นครสวรรค์	26.20	17.41	17.31	17.47	17.69	17.72	เพิ่มขึ้น
				3590.00	215.00	197.00	227.00	274.00	281.00	
C.13	เจ้าพระยา	สรรพยา	ชัยนาท	16.34	14.32	14.14	13.98	13.98	14.16	เพิ่มขึ้น
				2840.00	120.00	120.00	120.00	120.00	120.00	
C.3	เจ้าพระยา	เมือง สิงห์บุรี	สิงห์บุรี	13.40	2.00	2.37	2.41	2.43	2.47	เพิ่มขึ้น
				2900.00	**	**	**	**	**	
C.35	เจ้าพระยา	พระนครศรีอยุธยา	พระนครศรีอยุธยา	4.58	0.86	0.89	1.04	1.04	0.89	ลดลง
				1179.00	**	**	**	**	**	
C.36	เจ้าพระยา	บางบาล	พระนครศรีอยุธยา	4.00	0.51	0.55	0.59	0.50	0.51	เพิ่มขึ้น
				420.00	**	**	**	**	**	
C.37	เจ้าพระยา	บางบาล	พระนครศรีอยุธยา	3.80	0.47	0.46	0.45	0.43	0.27	ลดลง
				148.00	**	**	**	**	**	

*** ยังไม่ได้รับรายงาน



บ้านป้อม ต.บ้านป้อม
จ.พระนครศรีอยุธยา (ลุ่มน้ำเจ้าพระยา)

บ้านท้ายดง ต.บางกระบือ อ.สามโคก
จ.ปทุมธานี (ลุ่มน้ำเจ้าพระยา)

ปริมาณน้ำในลำน้ำในพื้นที่ลุ่มน้ำเจ้าพระยา

(หมายเหตุ ที่มา : <http://mekhala.dwr.go.th/cctv/>)

4. สรุป

รายงานสถานการณ์น้ำลุ่มน้ำเจ้าพระยาวันที่ 16 กรกฎาคม 2564

- สถานการณ์น้ำในลุ่มน้ำเจ้าพระยาอยู่ในภาวะปกติ ระดับน้ำในลำน้ำส่วนใหญ่มีแนวโน้มเพิ่มขึ้น ลดลง
ทรงตัว

รายงานสถานการณ์น้ำลุ่มน้ำบางปะกง-ปราจีนบุรี

วันที่ 16 กรกฎาคม 2564

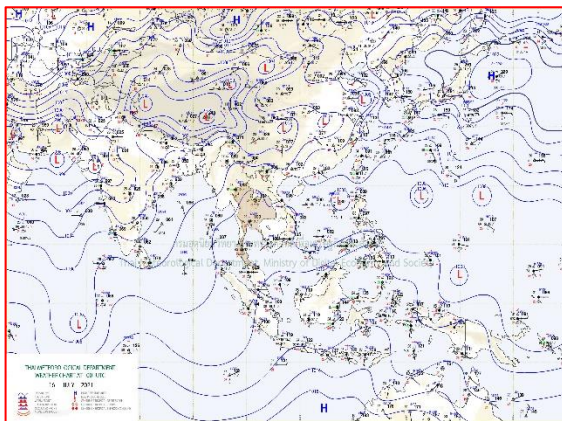
1) สภาพภูมิอากาศ (ที่มา : กรมอุตุนิยมวิทยา)

ลักษณะอากาศทั่วไป

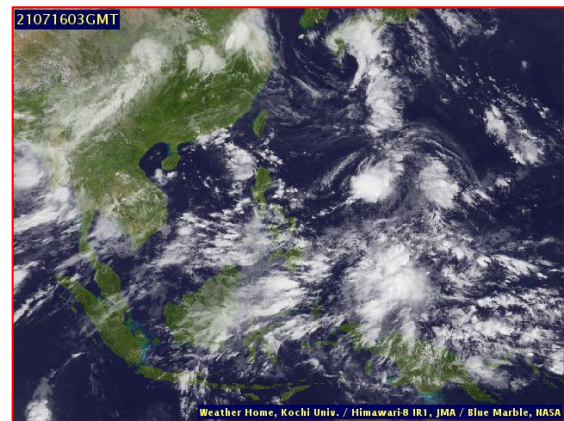
พยากรณ์อากาศ 24 ชั่วโมงข้างหน้า บริเวณประเทศไทยยังคงมีฝนตกต่อเนื่องและมีฝนตกหนักบางแห่ง ในบริเวณภาคกลาง และภาคตะวันออกเฉียงใต้ พัดปกคลุมทะเลอันดามัน ประเทศไทย และอ่าวไทย ประกอบกับมีหย่อมความกดอากาศต่ำปกคลุมบริเวณทะเลจีนใต้ตอนกลาง

สภาพอากาศภาคตะวันออกเฉียง

มีฝนฟ้าคะนองร้อยละ 60 ของพื้นที่ กับมีฝนตกหนักบางแห่ง บริเวณจังหวัดนครนายก ปราจีนบุรี ระยอง จันทบุรี และตราด อุณหภูมิต่ำสุด 23-26 องศาเซลเซียส อุณหภูมิสูงสุด 30-34 องศาเซลเซียส ลมตะวันออกเฉียงใต้ ความเร็ว 15-30 กม./ชม. ทะเลมีคลื่นสูงประมาณ 1 เมตร บริเวณที่มีฝนฟ้าคะนองคลื่นสูง 1-2 เมตร



แผนที่อากาศวันที่ 16 ก.ค. 2564 เวลา 07.00 น.



ภาพถ่ายจากดาวเทียมวันที่ 16 ก.ค. 2564 เวลา 10.00 น.

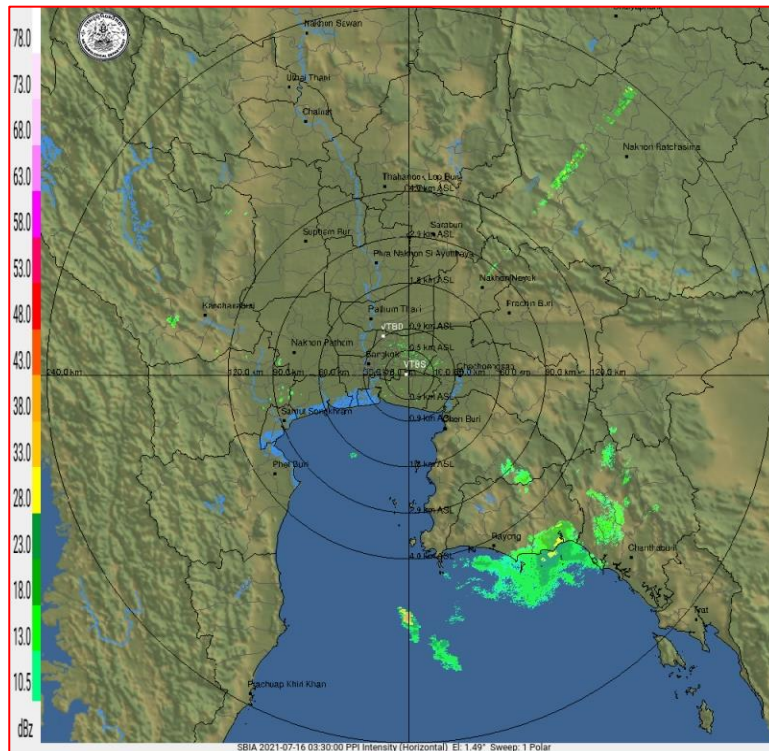
2) สถานการณ์ฝน

จากข้อมูลสถานการณ์ฝนในพื้นที่ลุ่มน้ำบางปะกง-ปราจีนบุรี ของวันที่ 16 กรกฎาคม 2564 จากกรมอุตุนิยมวิทยา สถาบันสารสนเทศทรัพยากรน้ำ (องค์การมหาชน) กรมชลประทาน และกรมทรัพยากรน้ำ พบว่า มีฝนตกเล็กน้อยถึงปานกลาง และมีฝนตกหนักในบางพื้นที่ บริเวณจังหวัดนครนายก ฉะเชิงเทรา ปราจีนบุรี สระแก้ว และชลบุรี โดยมีปริมาณฝน 3.5 – 82.7 มม.

ข้อมูลสถานการณ์ฝนในพื้นที่ลุ่มน้ำบางปะกง-ปราจีนบุรี ณ วันที่ 16 กรกฎาคม 2564
(ข้อมูลจากกรมอุตุนิยมวิทยา เวลา 07.00 น.)

ลำดับ	พื้นที่	ปริมาณฝน (มม.)
1	อ.เมือง จ.นครนายก	82.7
2	อ.ปากพลี จ.นครนายก	8.6
3	อ.องครักษ์ จ.นครนายก	19.7
4	อ.สนามชัยเขต จ.ฉะเชิงเทรา	55.5
5	อ.บางปะกง จ.ฉะเชิงเทรา	52.9
6	อ.ท่าตะเกียบ จ.ฉะเชิงเทรา	3.5
7	อ.นาดี จ.ปราจีนบุรี	16.3
8	อ.กบินทร์บุรี จ.ปราจีนบุรี	31.8
9	อ.วังน้ำเย็น จ.สระแก้ว	14.3
10	อ.คลองหาด จ.สระแก้ว	13.3
11	อ.เมือง จ.สระแก้ว	49.9
12	อ.เมือง จ.ชลบุรี	12.2

หมายเหตุ “ฟ” คือ ฝนวัดปริมาณไม่ได้ (ต่ำกว่า 0.1 มิลลิเมตร), “*” คือ ไม่ได้รับข้อมูล



ภาพเรดาร์ตรวจอากาศ “สถานีสุวรรณภูมิ”
ณ วันที่ 16 กรกฎาคม 2564 เวลา 10.30 น.
(ที่มา : กรมอุตุนิยมวิทยา)

สถานการณ์น้ำฝน

<p>WRF-ROMS (ThaiGeo), 24-Hour Precipitation, Thailand Model (3x3 km) 15-Jul-2021 19:00 to 16-Jul-2021 19:00 (Bangkok Time)</p> <p>Created by HII Initial date 15-Jul-2021 19:00 (Bangkok Time)</p>	<p>WRF-ROMS (ThaiGeo), 24-Hour Precipitation, Thailand Model (3x3 km) 16-Jul-2021 19:00 to 17-Jul-2021 19:00 (Bangkok Time)</p> <p>Created by HII Initial date 15-Jul-2021 19:00 (Bangkok Time)</p>
<p>แผนที่การคาดการณ์น้ำฝนวันที่ 16 ก.ค. 64</p>	<p>แผนที่การคาดการณ์น้ำฝนวันที่ 17 ก.ค. 64</p>
<p>WRF-ROMS (ThaiGeo), 24-Hour Precipitation, Thailand Model (3x3 km) 17-Jul-2021 19:00 to 18-Jul-2021 19:00 (Bangkok Time)</p> <p>Created by HII Initial date 15-Jul-2021 19:00 (Bangkok Time)</p>	<p>WRF-ROMS (ThaiGeo), 24-Hour Precipitation, Southeast Asia Model (9x9 km) 18-Jul-2021 19:00 to 19-Jul-2021 19:00 (Bangkok Time)</p> <p>Created by HII Initial date 15-Jul-2021 19:00 (Bangkok Time)</p>
<p>แผนที่การคาดการณ์น้ำฝนวันที่ 18 ก.ค. 64</p>	<p>แผนที่การคาดการณ์น้ำฝนวันที่ 19 ก.ค. 64</p>
<p>WRF-ROMS (ThaiGeo), 24-Hour Precipitation, Southeast Asia Model (9x9 km) 19-Jul-2021 19:00 to 20-Jul-2021 19:00 (Bangkok Time)</p> <p>Created by HII Initial date 15-Jul-2021 19:00 (Bangkok Time)</p>	<p>WRF-ROMS (ThaiGeo), 24-Hour Precipitation, Southeast Asia Model (9x9 km) 20-Jul-2021 19:00 to 21-Jul-2021 19:00 (Bangkok Time)</p> <p>Created by HII Initial date 15-Jul-2021 19:00 (Bangkok Time)</p>
<p>แผนที่การคาดการณ์น้ำฝนวันที่ 20 ก.ค. 64</p>	<p>แผนที่การคาดการณ์น้ำฝนวันที่ 21 ก.ค. 64</p>
<p>ที่มา : www.thaiwater.net</p>	
<p>ผลการคาดการณ์ปริมาณฝนล่วงหน้า</p>	

3) ข้อมูลปริมาณน้ำในลำน้ำ

สถานการณ์น้ำท่า (12 – 16 ก.ค. 64 ที่มา : กรมชลประทาน เวลา 06.00 น.)

สถานี	อำเภอ	จังหวัด	ลุ่มน้ำ	ระดับ	จันทร์	อังคาร	พุธ	พฤหัสบดี	ศุกร์	แนวโน้ม (เพิ่ม/ ลด)
				ตลิ่ง(ม.)	12	13	14	15	16	
				ความจุ ลำน้ำ (ลบ.ม./ วิ.)	ก.ค.	ก.ค.	ก.ค.	ก.ค.	ก.ค.	
Kgt.19A	เกาะ จันทร์	ชลบุรี	บางปะกง	4.8	1.35	1.44	1.50	1.55	1.63	เพิ่มขึ้น
				83.95	*	0.08	0.52	0.90	1.50	
Kgt.30	เทศบาล เมือง	ฉะเชิงเทรา	บางปะกง	1.70	0.44	0.38	0.25	-0.21	0.00	เพิ่มขึ้น
				น้ำหนุน	*	*	*	*	*	
Ny.1B	เมือง	นครนายก	บางปะกง	8.81	4.58	4.60	4.56	4.67	5.97	เพิ่มขึ้น
				246.90	15.40	16.00	14.80	18.10	66.50	
Ny.3	บ้านนา	นครนายก	บางปะกง	6.26	4.06	4.05	4.04	4.03	4.09	เพิ่มขึ้น
				80.10	7.20	7.00	6.80	6.60	7.80	
Ny.4	เมือง	ปราจีนบุรี	บางปะกง	3.34	1.00	1.10	1.00	0.95	1.29	เพิ่มขึ้น
				185.00	12.00	15.00	12.00	11.00	21.60	
Ny.7	เมือง	นครนายก	บางปะกง	6.56	4.58	4.63	4.60	4.71	5.23	เพิ่มขึ้น
				*	*	*	*	*	*	
Kgt.1	เมือง	ปราจีนบุรี	ปราจีนบุรี	4.13	0.80	0.73	0.68	0.66	0.72	เพิ่มขึ้น
				774.00	*	*	*	*	*	
Kgt.3	กบินทร์ บุรี	ปราจีนบุรี	ปราจีนบุรี	8.79	2.01	1.64	1.52	1.82	2.15	เพิ่มขึ้น
				519.00	61.40	46.60	42.60	53.80	67.00	
Kgt.6	ศรีมหา โพธิ์	ปราจีนบุรี	ปราจีนบุรี	7.10	1.32	1.17	1.05	1.00	1.08	เพิ่มขึ้น
				-	*	*	*	*	*	
Kgt.9	เขา ฉกรรจ์	สระแก้ว	ปราจีนบุรี	10.00	4.00	4.20	4.34	4.30	4.36	เพิ่มขึ้น
				483.30	18.20	32.30	44.90	41.30	46.70	
Kgt.10	เมือง	สระแก้ว	ปราจีนบุรี	11.00	5.85	5.91	6.03	6.09	6.10	เพิ่มขึ้น
				300.00	18.00	21.70	30.10	34.30	35.00	
Kgt.13A	กบินทร์ บุรี	ปราจีนบุรี	ปราจีนบุรี	16.17	7.38	7.57	7.81	8.26	8.45	เพิ่มขึ้น
				448.90	15.60	19.40	25.30	38.80	44.50	
Kgt.14	นาดี	ปราจีนบุรี	ปราจีนบุรี	7.06	1.54	1.39	1.30	1.24	1.22	ลดลง
				370.50	2.40	0.98	0.80	0.68	0.64	

หมายเหตุ* ไม่ได้รับข้อมูล

ปริมาณน้ำในลำน้ำในพื้นที่ลุ่มน้ำบางปะกง-ปราจีนบุรี วันที่ 16 กรกฎาคม 2564



สถานีเชิงสะพานฉะเชิงเทรา ต.หน้าเมือง อ.เมือง จ.ฉะเชิงเทรา
(ลุ่มน้ำบางปะกง – แม่น้ำบางปะกง)

4) สรุป

- สถานการณ์น้ำในลุ่มน้ำบางปะกง อยู่ในภาวะปกติ และระดับน้ำในลำน้ำส่วนใหญ่มีแนวโน้มเพิ่มขึ้น
- สถานการณ์น้ำในลุ่มน้ำปราจีนบุรี อยู่ในภาวะปกติ และระดับน้ำในลำน้ำส่วนใหญ่มีแนวโน้มเพิ่มขึ้น

รายงานสถานการณ์น้ำลุ่มน้ำทะเลสาบสงขลา

วันที่ 16 กรกฎาคม 2564

1. สภาพภูมิอากาศ

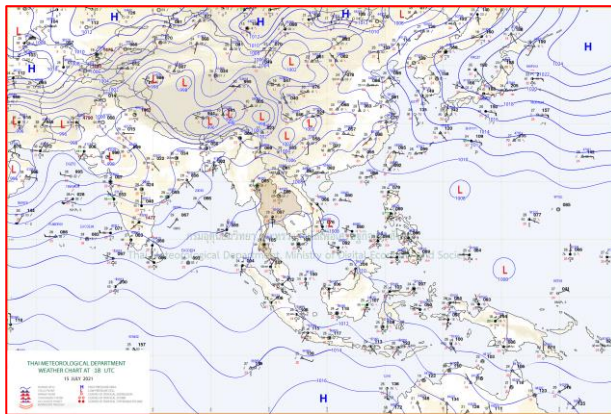
ลักษณะอากาศทั่วไป (ที่มา: กรมอุตุนิยมวิทยา)

พยากรณ์อากาศ 24 ชั่วโมงข้างหน้า บริเวณประเทศไทยยังคงมีฝนตกต่อเนื่องและมีฝนตกหนักบางแห่ง ในบริเวณภาคกลาง และภาคตะวันออก เนื่องจากมรสุมตะวันตกเฉียงใต้พัดปกคลุมทะเลอันดามัน ประเทศไทย และอ่าวไทย ประกอบกับมีหย่อมความกดอากาศต่ำปกคลุมบริเวณทะเลจีนใต้ตอนกลาง ขอให้ประชาชน บริเวณดังกล่าวระวังอันตรายจากฝนที่ตกหนักและฝนที่ตกสะสมไว้ด้วย

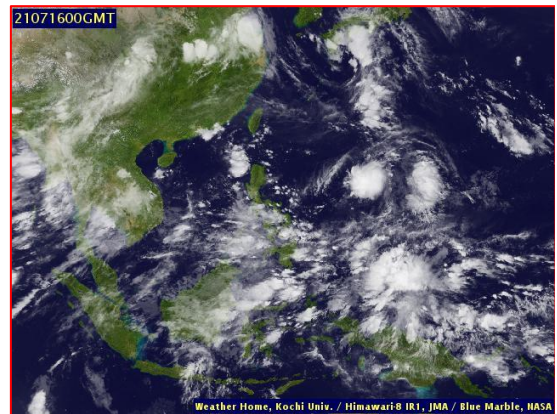
สภาพอากาศภาคใต้ (ฝั่งตะวันออก) มีฝนฟ้าคะนองร้อยละ 60 ของพื้นที่ ส่วนมากบริเวณจังหวัด เพชรบุรี ประจวบคีรีขันธ์ ชุมพร สุราษฎร์ธานี และนครศรีธรรมราช อุณหภูมิต่ำสุด 23-25 องศาเซลเซียส อุณหภูมิสูงสุด 31-34 องศาเซลเซียส ลมตะวันตกเฉียงใต้ ความเร็ว 15-30 กม./ชม. ทะเลมีคลื่นต่ำกว่า 1 เมตร บริเวณที่มีฝนฟ้าคะนองคลื่นสูง 1-2 เมตร

ผลคาดการณ์ปริมาณน้ำฝนล่วงหน้า 1-7 วัน ภาคใต้ (ฝั่งตะวันออก)

มีฝนฟ้าคะนอง ร้อยละ 40-60 ของพื้นที่ ตลอดช่วง และมีฝนตกหนักบางแห่ง อุณหภูมิต่ำสุด 23-26 องศาเซลเซียส อุณหภูมิสูงสุด 29-35 องศาเซลเซียส ในช่วงวันที่ 15 - 16 ก.ค. 64 ลมตะวันตกเฉียงใต้ ความเร็ว 15-30 กม./ชม. ทะเลมีคลื่นสูงประมาณ 1 เมตร บริเวณที่มีฝนฟ้าคะนองคลื่นสูง 1- 2 เมตร ส่วนในช่วงวันที่ 17 - 21 ก.ค. 64 ลมตะวันตกเฉียงใต้ ความเร็ว 15-35 กม./ชม. ทะเลมีคลื่นสูง 1 - 2 เมตร บริเวณที่มีฝนฟ้าคะนองคลื่นสูงประมาณ 2 เมตร



แผนที่อากาศ วันที่ 16 ก.ค. 2564 เวลา 01.00 น.



ภาพถ่ายจากดาวเทียม วันที่ 16 ก.ค. 2564

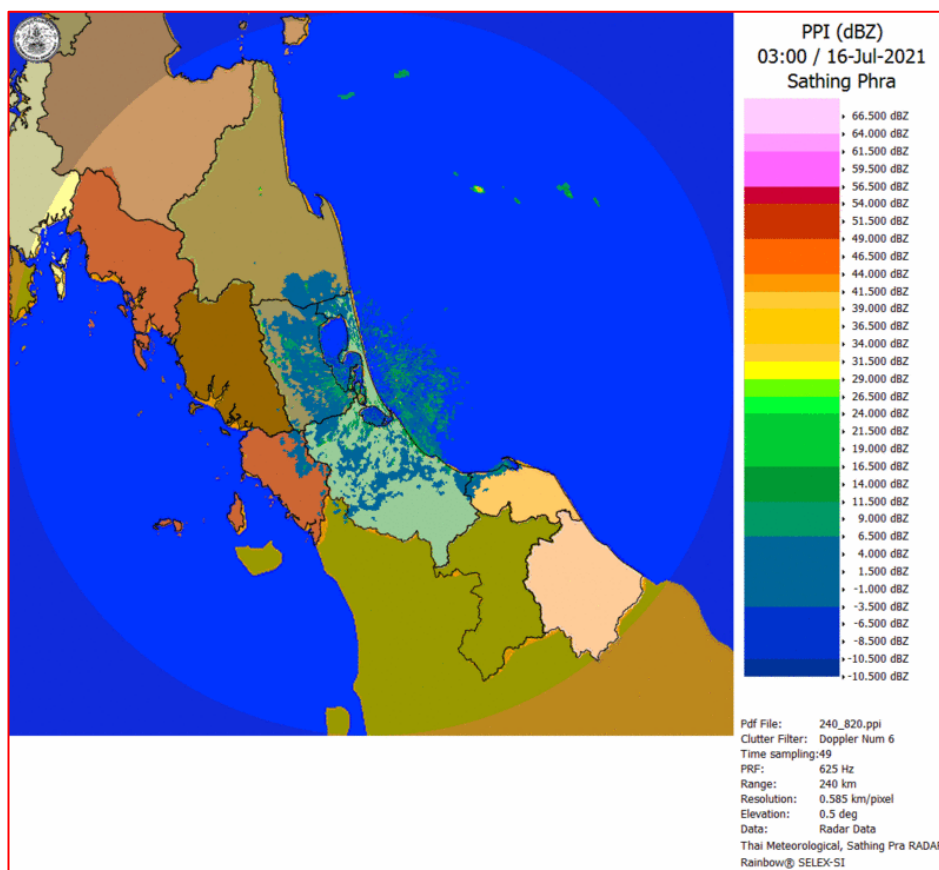
2. สถานการณ์ฝน

จากข้อมูลสถานการณ์ฝนในพื้นที่ลุ่มน้ำทะเลสาบสงขลา ภาคใต้ (ฝั่งตะวันออก) ของวันที่ 15 กรกฎาคม 2564 จากกรมทรัพยากรน้ำ กรมอุตุนิยมวิทยา กรมชลประทาน และสถาบันสารสนเทศทรัพยากรน้ำ (องค์การมหาชน) พบว่า มีฝนตกในพื้นที่ลุ่มน้ำทะเลสาบสงขลา

ข้อมูลสถานการณ์ฝนในพื้นที่ลุ่มน้ำทะเลสาบสงขลา ณ วันที่ 15 กรกฎาคม 2564 เวลา 07.00 น.

ลุ่มน้ำ	จังหวัด*	ปริมาณฝน 24 ชม.(มม.)
ทะเลสาบ	นครศรีธรรมราช	3.2
สงขลา	พัทลุง สกษ.	ไม่มีฝน
	สงขลา	0.1

หมายเหตุ “ - ” คือ ยังไม่ได้รับรายงาน, *จังหวัดมีพื้นที่ลุ่มน้ำมากกว่าร้อยละ 50 ขึ้นไป

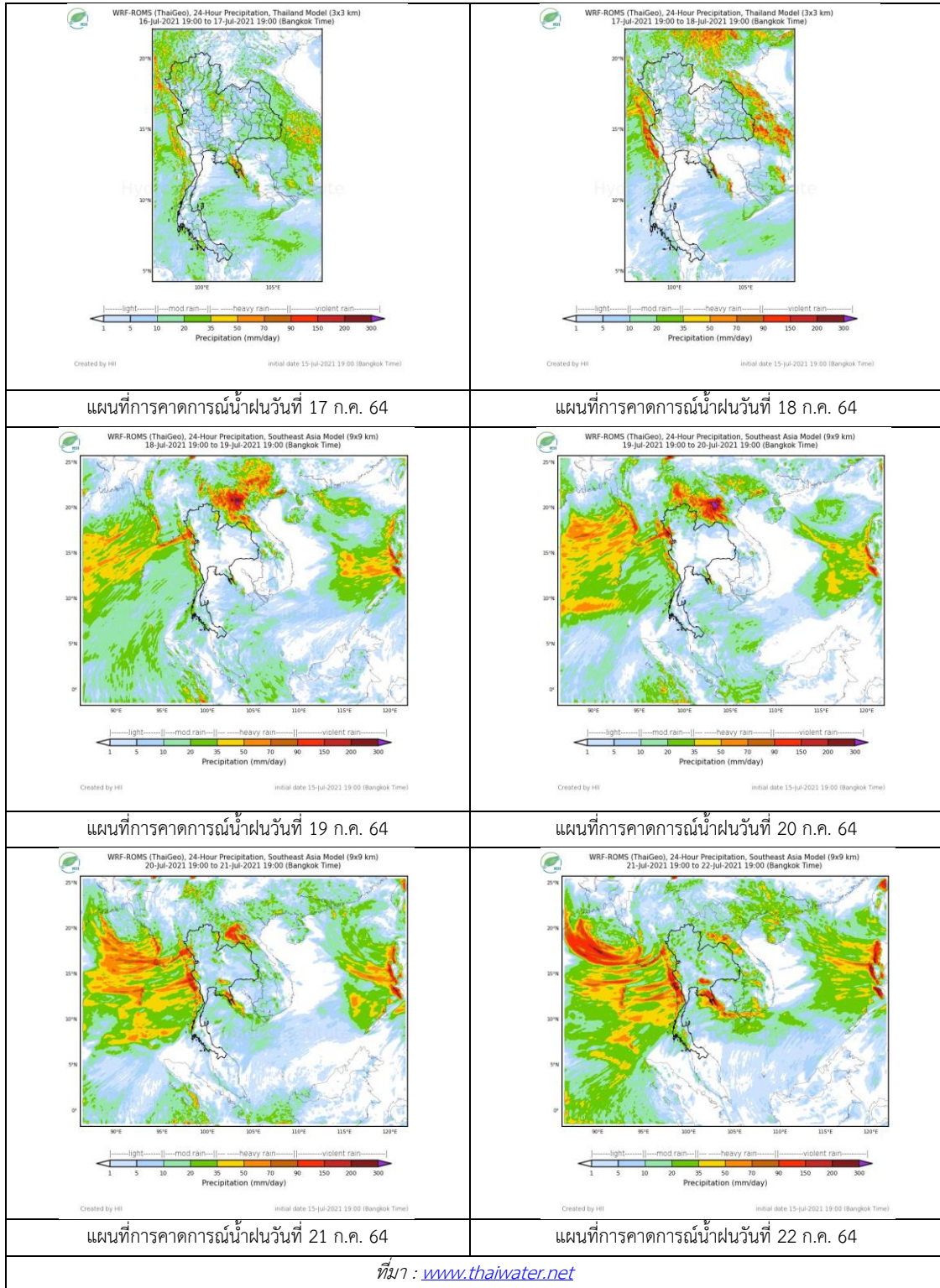


ภาพเรดาร์ตรวจอากาศ “สทิงพระ”

ณ วันที่ 16 กรกฎาคม 2564 เวลา 10.00 น.

(ที่มา : กรมอุตุนิยมวิทยา <https://weather.tmd.go.th/phs.php>)

สถานการณ์น้ำฝน (แผนภาพคาดการณ์ฝนล่วงหน้าความละเอียดสูง WRF-ROMS Model)



3. ข้อมูลปริมาณน้ำในลำน้ำ

สถานการณ์น้ำท่า (12 - 16 ก.ค. 2564 ที่มา: กรมชลประทาน)

สถานี	ลุ่มน้ำ	อำเภอ	จังหวัด	ระดับน้ำ-ม.	จันทร์	อังคาร	พุธ	พฤหัสบดี	ศุกร์	แนวโน้ม (เพิ่ม/ลด)
				ปริมาณน้ำ-ลบ. ม./วิ. (ระดับเตือนภัย)	12 ก.ค.	13 ก.ค.	14 ก.ค.	15 ก.ค.	16 ก.ค.	
X.170	ทะเลสาบสงขลา	ศรีนครินทร์	พัทลุง	25.20	20.91	20.86	20.81	20.87	20.83	ลดลง
				290.00	10.85	9.10	7.35	9.45	8.05	
X.265	ทะเลสาบสงขลา	เมือง	พัทลุง	8.00	6.88	6.84	6.73	6.75	6.76	เพิ่มขึ้น
				-	-	-	-	-	-	
X.44	ทะเลสาบสงขลา	หาดใหญ่	สงขลา	7.40	0.80	0.45	0.44	0.38	0.42	เพิ่มขึ้น
				534.00	32.00	19.50	19.50	17.40	18.60	
X.90	ทะเลสาบสงขลา	คลองหอย โข่ง	สงขลา	9.53	2.69	2.66	2.61	2.47	2.58	เพิ่มขึ้น
				908.00	27.60	26.40	24.40	18.80	23.20	
X.173A	ทะเลสาบสงขลา	สะเดา	สงขลา	16.13	11.10	11.63	11.39	10.71	10.67	ลดลง
				259.00	22.00	14.95	11.35	16.15	15.55	
X.174	ทะเลสาบสงขลา	หาดใหญ่	สงขลา	8.88	4.28	4.27	4.33	4.32	4.29	ลดลง
				210.60	1.40	1.35	1.65	1.60	1.45	

ข้อมูลระดับน้ำจากระบบตรวจวัดสภาพทางไกลอัตโนมัติลุ่มน้ำทะเลสาบสงขลา กรมทรัพยากรน้ำ
ข้อมูลระดับน้ำ (14 - 16 ก.ค. 2564 ที่มา : กรมทรัพยากรน้ำ)

สถานี	ตำบล	อำเภอ	จังหวัด	ระดับตลิ่ง(ต่ำสุด)	พุธ	พฤหัสบดี	ศุกร์
					14 ก.ค.	15 ก.ค.	16 ก.ค.
คลองอู่ตะเภาตอนบน	พังงา	สะเดา	สงขลา	19.87	-	-	-
คลองรัตภูมิ	ควนรู	รัตภูมิ	สงขลา	22.62	13.36	13.09	13.50
ลำปำ	ลำปำ	เมือง	พัทลุง	1.15	-0.72	-0.70	-0.72



สถานีคลองอู่ตะเภาตอนล่าง - ต.หาดใหญ่ อ.หาดใหญ่ จ.สงขลา
(ลุ่มน้ำทะเลสาบสงขลา)

(หมายเหตุ ที่มา : <http://mekhala.dwr.go.th/cctv/>)

4. สรุป

สถานการณ์น้ำในลุ่มน้ำทะเลสาบสงขลาประจำวันที่ 16 กรกฎาคม 2564

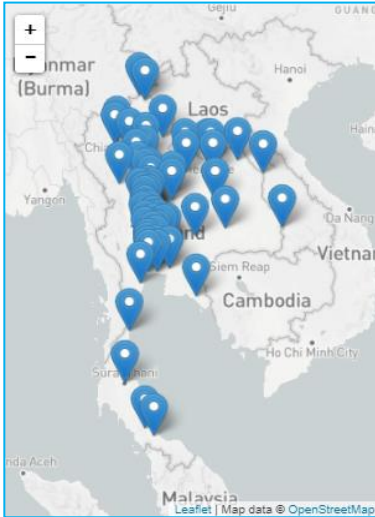
สถานการณ์น้ำในลำน้ำโดยทั่วไปอยู่ในภาวะปกติ ระดับน้ำในลำน้ำส่วนใหญ่มีแนวโน้มลดลง เพิ่มขึ้น

รายงานระดับน้ำจากกล้อง
CCTV





รายงานระดับน้ำจากกล้อง CCTV
ณ. วันที่ 16 กรกฎาคม พ.ศ. 2564



สรุปสถานการณ์น้ำในลำน้ำสายหลัก

- สะพานพระแม่ย่า - อ.เมือง จ.สุโขทัย (ลุ่มน้ำยม) สถานการณ์น้ำปกติ
- สะพานสุพรรณกัลยา อ.เมือง จ.พิษณุโลก (ลุ่มน้ำน่าน) สถานการณ์น้ำปกติ
- แม่น้ำเลย อ.เมือง จ.เลย (ลุ่มน้ำโขง) สถานการณ์น้ำปกติ
- บ้านป้อม อ.พระนครศรีอยุธยา จ.พระนครศรีอยุธยา (ลุ่มน้ำเจ้าพระยา) สถานการณ์น้ำปกติ
- สะพานบุญรัตน์ประชาชนวิวัฒน์ อ.สามพราน จ.นครปฐม (ลุ่มน้ำท่าจีน) สถานการณ์น้ำปกติ
- สถานีอุตะภาคตอนล่าง - อ.หาดใหญ่ จ.สงขลา (ลุ่มน้ำทะเลสาบสงขลา) สถานการณ์น้ำปกติ
- สถานีแม่น้ำป่าสัก - อ.แก่งคอย จ.สระบุรี (ลุ่มน้ำปิง-วัง-สะแกกรัง-ป่าสัก) สถานการณ์น้ำปกติ

บ้านหาดเสลา - อ.แก่งเลี้ยว จ.นครสวรรค์
(ลุ่มน้ำปิง)



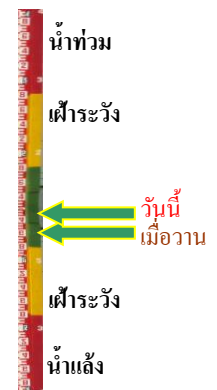
ระดับน้ำปัจจุบันต่ำกว่าสถาพ
ระดับตลิ่งต่ำสุด 32.53 ม.รทก.
ระดับท้องน้ำ 24.97 ม.รทก.



สะพานพระแม่ย่า - อ.เมือง จ.สุโขทัย
(ลุ่มน้ำยม)



ระดับน้ำปัจจุบัน 46.06 ม.รทก.
ระดับตลิ่งต่ำสุด 48.59 ม.รทก.
ระดับท้องน้ำ - ม.รทก.



สะพานบางระกำ - อ.บางระกำ จ.พิษณุโลก
(ลุ่มน้ำยม)



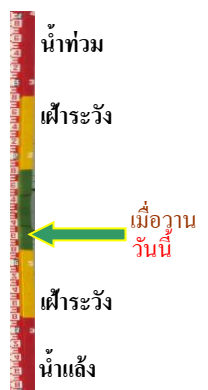
ระดับน้ำปัจจุบันต่ำกว่าสถาพ
ระดับตลิ่งต่ำสุด 31.73 ม.รทก.
ระดับท้องน้ำ - ม.รทก.



สะพานบ้านโพทะเล - อ.โพทะเล จ.พิจิตร
(ลุ่มน้ำยม)



ระดับน้ำปัจจุบันต่ำกว่าสถาพ
ระดับตลิ่งต่ำสุด 31.63 ม.รทก.
ระดับท้องน้ำ 20.59 ม.รทก.

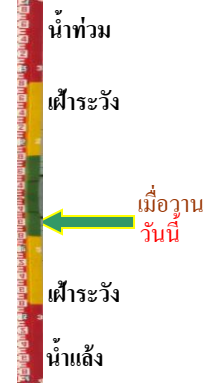


วัดเกษไชยเหนือ - อ.ชุมแสง จ.นครสวรรค์
(ลุ่มน้ำน่าน)



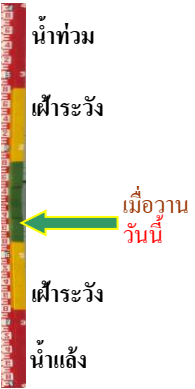
ระดับน้ำปัจจุบันต้นไม้บังสภาพ
ระดับตลิ่งต่ำสุด - ม.รทก.
ระดับท่อน้ำ - ม.รทก.

บ้านทับกฤช - อ.ชุมแสง จ.นครสวรรค์ (ทับกฤชใต้)
(ลุ่มน้ำน่าน)



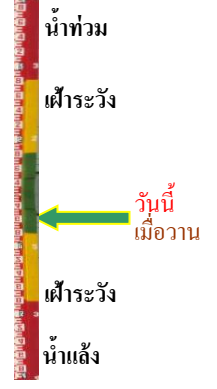
ระดับน้ำปัจจุบันต่ำกว่าสภาพ
ระดับตลิ่งต่ำสุด 26.16 ม.รทก.
ระดับท่อน้ำ 13.28 ม.รทก.

สะพานท่าเสา - อ.เมือง จ.อุตรดิตถ์
(ลุ่มน้ำน่าน)



ระดับน้ำปัจจุบันต่ำกว่าสภาพ
ระดับตลิ่งต่ำสุด 56.91 ม.รทก.
ระดับท่อน้ำ 47.80 ม.รทก.

สะพานนครน่านพัฒนา อ.เมือง จ.น่าน
(ลุ่มน้ำน่าน)



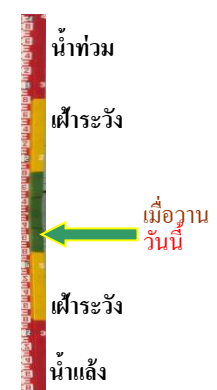
ระดับน้ำปัจจุบันต่ำกว่าสภาพ
ระดับตลิ่งต่ำสุด 197.73 ม.รทก.
ระดับท่อน้ำ 190.94 ม.รทก.

สะพานเฉลิมพระเกียรติ ร.9 48 พรรษา
อ.เมือง จ.พิจิตร (ลุ่มน้ำน่าน)



ระดับน้ำปัจจุบัน 29.20 ม.รทก.
ระดับตลิ่งต่ำสุด - ม.รทก.
ระดับท่อน้ำ - ม.รทก.

สะพานเฉลิมพระเกียรติ ร.9 72 พรรษา
อ.บางมูลนาก จ.พิจิตร (ลุ่มน้ำน่าน)



ระดับน้ำปัจจุบัน 22.10 ม.รทก.
ระดับตลิ่งต่ำสุด 27.23 ม.รทก.
ระดับท่อน้ำ 16.56 ม.รทก.

สะพานสุพรรณกัลยา - อ.เมือง จ.พิษณุโลก
(ลุ่มน้ำน่าน)



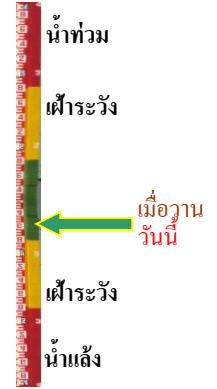
ระดับน้ำปัจจุบันต่ำกว่าสถาพ
ระดับตลิ่งต่ำสุด 44.52 ม.รทก.
ระดับท้องน้ำ 32.51 ม.รทก.



สถานีแม่น้ำเลย - อ.เมือง จ.เลย
(ลุ่มน้ำโขง)



ระดับน้ำปัจจุบันต่ำกว่าสถาพ
ระดับตลิ่งต่ำสุด - ม.รทก.
ระดับท้องน้ำ - ม.รทก.



สถานีหัวฝาย - อ.แม่สาย จ.เชียงราย
(แม่สาย/โขง)



ระดับน้ำปัจจุบันต่ำกว่าสถาพ
ระดับตลิ่งต่ำสุด - ม.รทก.
ระดับท้องน้ำ 394.87 ม.รทก.



วัดศรีชมพูนาคคีต - อ.ท่าบ่อ จ.หนองคาย
(ห้วยโมง/โขงอีสาน)



ระดับน้ำปัจจุบันต่ำกว่าสถาพ
ระดับตลิ่งต่ำสุด 167.09 ม.รทก.
ระดับท้องน้ำ 156.60 ม.รทก.



บ้านท่าสะอาด - อ.เขกา จ.บึงกาฬ
(แม่น้ำสงคราม/ลุ่มน้ำโขง)



ระดับน้ำปัจจุบันสูงกว่าสถาพ
ระดับตลิ่งต่ำสุด 144.92 ม.รทก.
ระดับท้องน้ำ 134.18 ม.รทก.



บ้านเหล่านกขุม - อ.เมือง จ.ขอนแก่น
(ลุ่มน้ำชี)



ระดับน้ำปัจจุบันต่ำกว่าสถาพ
ระดับตลิ่งต่ำสุด 149.71 ม.รทก.
ระดับท้องน้ำ 141.00 ม.รทก.

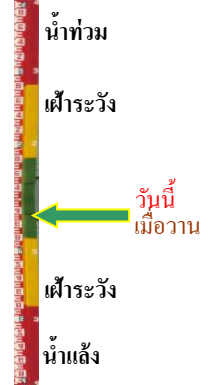


ร.ร.เทศบาล 4 - อ.เมือง จ.นครราชสีมา
(ลำตะคอง/มูล)



ระดับน้ำปัจจุบันต่ำกว่าสภาพ
ระดับตลิ่งต่ำสุด 178.00 ม.รทก.
ระดับท้องน้ำ - ม.รทก.

สะพานเดชาติวงศ์ - อ.เมือง จ.นครสวรรค์
(ลุ่มน้ำเจ้าพระยา)



ระดับน้ำปัจจุบันต่ำกว่าสภาพ
ระดับตลิ่งต่ำสุด 23.22 ม.รทก.
ระดับท้องน้ำ 11.15 ม.รทก.

บ้านยางมณี - อ.โพธิ์ทอง จ.อ่างทอง
(ลุ่มน้ำเจ้าพระยา)



ระดับน้ำปัจจุบันต่ำกว่าสภาพ
ระดับตลิ่งต่ำสุด - ม.รทก.
ระดับท้องน้ำ - ม.รทก.

ศาลากลางอ่างทอง - อ.เมือง จ.อ่างทอง
(ลุ่มน้ำเจ้าพระยา)



ระดับน้ำปัจจุบันต่ำกว่าสภาพ
ระดับตลิ่งต่ำสุด - ม.รทก.
ระดับท้องน้ำ - ม.รทก.

บ้านป้อม - อ.พระนครศรีอยุธยา
จ.พระนครศรีอยุธยา (ลุ่มน้ำเจ้าพระยา)



ระดับน้ำปัจจุบัน 7.80 ม.รทก.
ระดับตลิ่งต่ำสุด - ม.รทก.
ระดับท้องน้ำ - ม.รทก.

บ้านท้ายตง - อ.สามโคก จ.ปทุมธานี
(ลุ่มน้ำเจ้าพระยา)



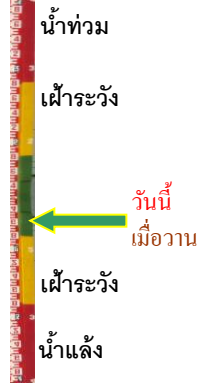
ระดับน้ำปัจจุบันต่ำกว่าสภาพ
ระดับตลิ่งต่ำสุด - ม.รทก.
ระดับท้องน้ำ - ม.รทก.

สะพานปรีดี - อ.เมือง จ.พระนครศรีอยุธยา
(ลุ่มน้ำเจ้าพระยา)



ระดับน้ำปัจจุบันต่ำกว่าสถาพ
ระดับตลิ่งต่ำสุด - ม.รทก.
ระดับท้องน้ำ - ม.รทก.

วัดทรงสวย อ.วัดสิงห์ จ.ชัยนาท
(ลุ่มน้ำท่าจีน)



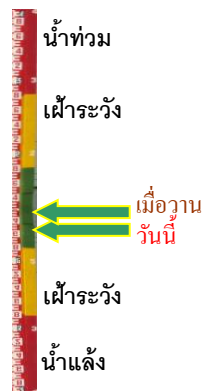
ระดับน้ำปัจจุบันต่ำกว่าสถาพ
ระดับตลิ่งต่ำสุด - ม.รทก.
ระดับท้องน้ำ - ม.รทก.

สะพานข้ามแม่น้ำท่าจีน 3 - อ.เมือง
จ.สมุทรสาคร (ลุ่มน้ำท่าจีน)



ระดับน้ำปัจจุบันต่ำกว่าสถาพ
ระดับตลิ่งต่ำสุด 1.37 ม.รทก.
ระดับท้องน้ำ -6.73 ม.รทก.

สะพานบุญรัตน์ประชาชนวัดน์ - อ.สามพราน
จ.นครปฐม (ลุ่มน้ำท่าจีน)



ระดับน้ำปัจจุบัน -0.22 ม.รทก.
ระดับตลิ่งต่ำสุด 1.46 ม.รทก.
ระดับท้องน้ำ -7.22 ม.รทก.

สะพานหลวงพ่อบึง - อ.นครไชยศรี
จ.นครปฐม (ลุ่มน้ำท่าจีน)



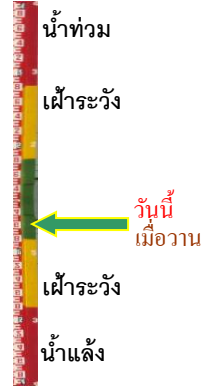
ระดับน้ำปัจจุบันต่ำกว่าสถาพ
ระดับตลิ่งต่ำสุด 2.97 ม.รทก.
ระดับท้องน้ำ -4.69 ม.รทก.

สะพานข้ามแม่น้ำท่าจีน ทางหลวง3365
อ.สามชุก จ.สุพรรณบุรี (ลุ่มน้ำท่าจีน)



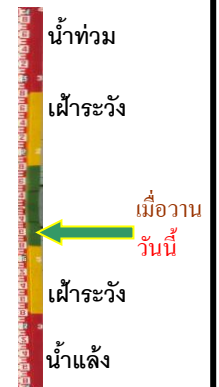
ระดับน้ำปัจจุบันตันไม้บังสถาพ
ระดับตลิ่งต่ำสุด 5.70 ม.รทก.
ระดับท้องน้ำ 0.46 ม.รทก.

เชิงสะพานฉะเชิงเทรา - อ.เมือง จ.ฉะเชิงเทรา
(ลุ่มน้ำบางปะกง)



ระดับน้ำปัจจุบันต่ำกว่าสถาพ
ระดับตลิ่งต่ำสุด 1.90 ม.รทก.
ระดับท้องน้ำ - ม.รทก.

ตรงข้ามวัดจันทนาราม - อ.เมือง จ.จันทบุรี
(ลุ่มน้ำชายฝั่งตะวันออก)



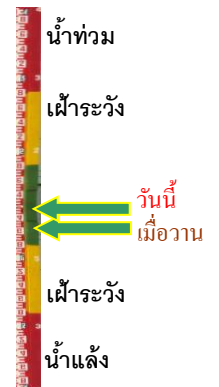
ระดับน้ำปัจจุบันต่ำกว่าสถาพ
ระดับตลิ่งต่ำสุด 0.20 ม.รทก.
ระดับท้องน้ำ - ม.รทก.

เทศบาลเมืองเพชรบุรี - อ.เมือง จ.เพชรบุรี
(ลุ่มน้ำเพชรบุรี)



ระดับน้ำปัจจุบัน 0.90 ม.รทก.
ระดับตลิ่งต่ำสุด 4.33 ม.รทก.
ระดับท้องน้ำ 0.01 ม.รทก.

สถานีอุตู่ตะเภาตอนล่าง - อ.หาดใหญ่ จ.สงขลา
(ลุ่มน้ำทะเลสาบสงขลา)



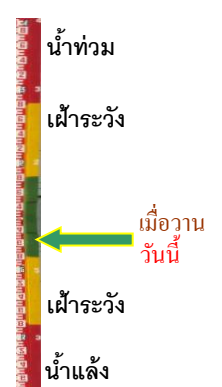
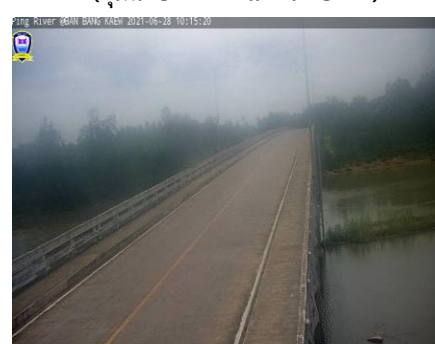
ระดับน้ำปัจจุบัน 0.65 ม.รทก.
ระดับตลิ่งต่ำสุด 8.93 ม.รทก.
ระดับท้องน้ำ -1.93 ม.รทก.

สถานีวัดแม่น้ำโขง (MRC) - อ.เชียงคาน จ.เลย
(ลุ่มน้ำโขง)



ระดับน้ำปัจจุบัน 6.45 ม.รทก.
ระดับตลิ่งต่ำสุด - ม.รทก.
ระดับท้องน้ำ - ม.รทก.

สถานีบ้านบางแก้ว - อ.บรรพตพิสัย จ.นครสวรรค์
(ลุ่มน้ำปิง-วัง-สะแกกรัง-ป่าสัก)



ระดับน้ำปัจจุบัน 36.47 ม.รทก.
ระดับตลิ่งต่ำสุด 44.95 ม.รทก.
ระดับท้องน้ำ 35.06 ม.รทก.

สถานีบ้านปากร่องห้วยจี่ - อ.บ้านตาก จ.ตาก
(ลุ่มน้ำปิง-วัง-สะแกกรัง-ป่าสัก)



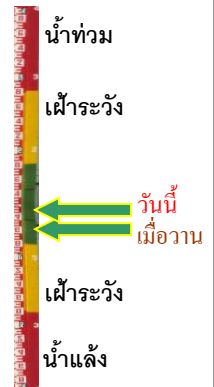
ระดับน้ำปัจจุบัน	117.67	ม.รทก.
ระดับตลิ่งต่ำสุด	120.45	ม.รทก.
ระดับท่อน้ำ	114.47	ม.รทก.



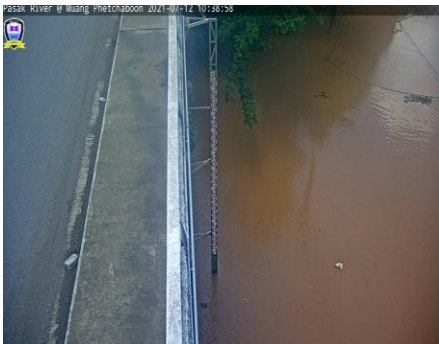
สถานีบ้านจางวาง - อ.หล่มสัก จ.เพชรบูรณ์
(ลุ่มน้ำปิง-วัง-สะแกกรัง-ป่าสัก)



ระดับน้ำปัจจุบัน	130.95	ม.รทก.
ระดับตลิ่งต่ำสุด	135.46	ม.รทก.
ระดับท่อน้ำ	127.24	ม.รทก.



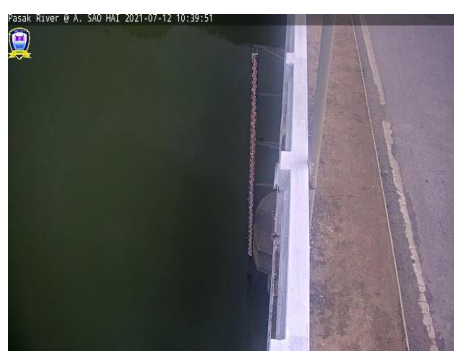
สถานีแม่น้ำป่าสัก - อ.เมือง จ.เพชรบูรณ์
(ลุ่มน้ำปิง-วัง-สะแกกรัง-ป่าสัก)



ระดับน้ำปัจจุบัน	111.50	ม.รทก.
ระดับตลิ่งต่ำสุด	114.98	ม.รทก.
ระดับท่อน้ำ	104.53	ม.รทก.



สถานีแม่น้ำป่าสัก - อ.เสนาไห้ จ.สระบุรี
(ลุ่มน้ำปิง-วัง-สะแกกรัง-ป่าสัก)



ระดับน้ำปัจจุบัน	7.20	ม.รทก.
ระดับตลิ่งต่ำสุด	13.46	ม.รทก.
ระดับท่อน้ำ	0.04	ม.รทก.



สถานีแม่น้ำป่าสัก - อ.แก่งคอย จ.สระบุรี
(ลุ่มน้ำปิง-วัง-สะแกกรัง-ป่าสัก)



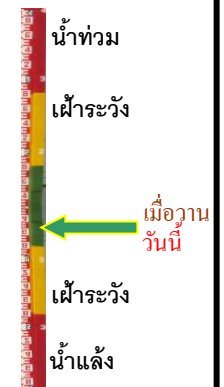
ระดับน้ำปัจจุบัน	7.18	ม.รทก.
ระดับตลิ่งต่ำสุด	20.10	ม.รทก.
ระดับท่อน้ำ	4.79	ม.รทก.



สะพานประวัติศาสตร์ - อ.ป่าคาย จ.แม่ฮ่องสอน
(ลุ่มน้ำสาละวิน)



ระดับน้ำปัจจุบันต่ำกว่าสถาฟ		
ระดับตลิ่งต่ำสุด	483.06	ม.รทก.
ระดับท่อน้ำ	475.77	ม.รทก.

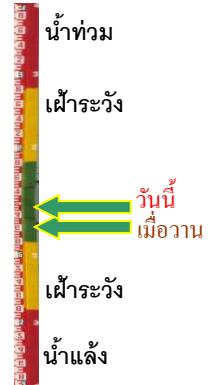


สะพานข้ามคลองแม่กลาง - อ.ปางมะผ้า จ.แม่ฮ่องสอน
(ลุ่มน้ำสาละวิน)



ระดับน้ำปัจจุบันต่ำกว่าสถาพ
ระดับตลิ่งต่ำสุด 592.34 ม.รทก.
ระดับท่อน้ำ 581.23 ม.รทก.

สะพานบ้านปางหมู - อ.เมือง จ.แม่ฮ่องสอน
(ลุ่มน้ำสาละวิน)



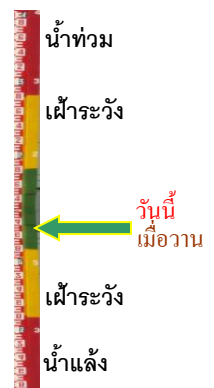
ระดับน้ำปัจจุบัน 200.25 ม.รทก.
ระดับตลิ่งต่ำสุด 202.98 ม.รทก.
ระดับท่อน้ำ 196.45 ม.รทก.

สะพานแควใหญ่ - อ.เมือง จ.กาญจนบุรี
(ลุ่มน้ำแม่กลอง)



ระดับน้ำปัจจุบัน 24.42 ม.รทก.
ระดับตลิ่งต่ำสุด 28.28 ม.รทก.
ระดับท่อน้ำ 20.86 ม.รทก.

สะพานบ้านหนองปรือ - อ.หนองปรือ จ.กาญจนบุรี
(ลุ่มน้ำแม่กลอง)



ระดับน้ำปัจจุบัน 142.85 ม.รทก.
ระดับตลิ่งต่ำสุด 147.06 ม.รทก.
ระดับท่อน้ำ 140.73 ม.รทก.

สะพานบ้านท่าเรือ - อ.ท่ามะกา จ.กาญจนบุรี
(ลุ่มน้ำแม่กลอง)



ระดับน้ำปัจจุบัน 4.93 ม.รทก.
ระดับตลิ่งต่ำสุด 14.82 ม.รทก.
ระดับท่อน้ำ 2.90 ม.รทก.

สะพานเฉลิมพระเกียรติ 60 พรรษา
อ.ท่ามะกา จ.ราชบุรี (ลุ่มน้ำแม่กลอง)



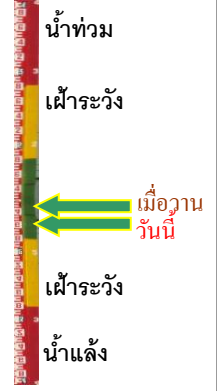
ระดับน้ำปัจจุบัน 7.13 ม.รทก.
ระดับตลิ่งต่ำสุด 17.63 ม.รทก.
ระดับท่อน้ำ 5.68 ม.รทก.

สะพานธนารักษ์ - อ.เมือง จ.ราชบุรี
(ลุ่มน้ำแม่กลอง)



ระดับน้ำปัจจุบัน	-0.10	ม.รทก.
ระดับตลิ่งต่ำสุด	5.10	ม.รทก.
ระดับท้องน้ำ	-7.75	ม.รทก.

สะพานสมเด็จพระศรีสุริเยนทร์
อ.อัมพวา จ.สมุทรสงคราม (ลุ่มน้ำแม่กลอง)



ระดับน้ำปัจจุบัน	-0.40	ม.รทก.
ระดับตลิ่งต่ำสุด	2.52	ม.รทก.
ระดับท้องน้ำ	-14.58	ม.รทก.