



## รายงานการเฝ้าระวังติดตามสถานการณ์น้ำและความช่วยเหลือ ศูนย์ปฏิบัติการทรัพยากรธรรมชาติและสิ่งแวดล้อม (ด้านทรัพยากรน้ำ) กระทรวงทรัพยากรธรรมชาติและสิ่งแวดล้อม

### ศูนย์ป้องกันวิกฤติน้ำ กรมทรัพยากรน้ำ

โทรศัพท์ ๐ ๒๒๗๑ ๖๐๐๐ ต่อ ๖๔๔๕ โทรสาร ๐ ๒๒๗๘ ๖๖๒๙ www.dwr.go.th IDLine: mekhalawoc Email: mekhala@dwr.mail.go.th

### ศูนย์เทคโนโลยีสารสนเทศทรัพยากรน้ำบาดาล กรมทรัพยากรน้ำบาดาล

โทรศัพท์ ๐ ๒๖๖๖ ๗๐๙๐ โทรสาร ๐ ๒๖๖๖ ๗๑๐๐ www.dgr.go.th Email: itcenter@dgr.mail.go.th

### สำนักงานนโยบายและแผนทรัพยากรธรรมชาติและสิ่งแวดล้อม

โทรศัพท์ ๐ ๒๒๖๕๖๕๐๐ www.onep.go.th Email: webmaster@onep.go.th

รายงานฉบับที่ ๓๙๕/๒๕๖๔

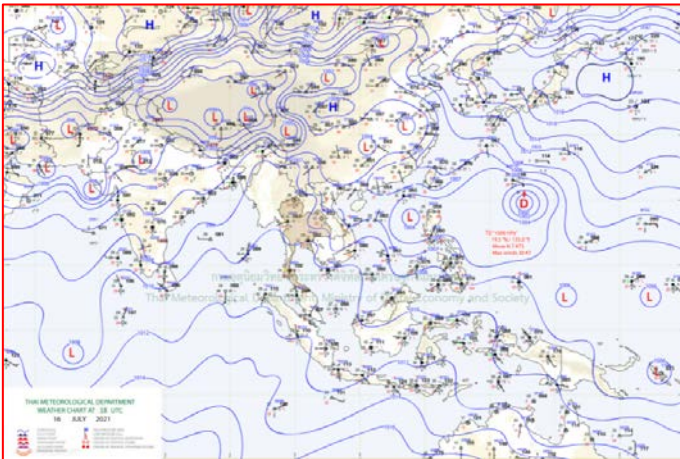
เวลา ๐๘.๐๐ น.

วันที่ ๑๗ กรกฎาคม ๒๕๖๔

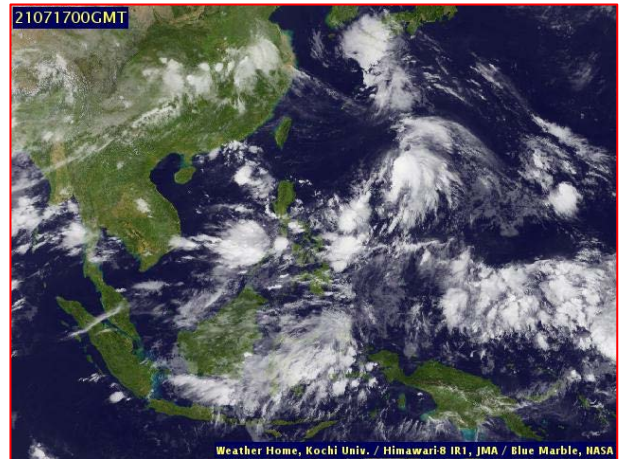
เรียนร.ม.ท. เลขานุการ ร.ม.ท. ที่ปรึกษา ร.ม.ท. ปกท.ท. รอง ปกท.ท. อท. อทบ. และหน่วยงานที่เกี่ยวข้อง

#### ๑. สภาวะอากาศ เวลา ๐๖.๐๐ น. (กรมอุตุนิยมวิทยา)

พยากรณ์อากาศ ๒๔ ชั่วโมงข้างหน้า บริเวณประเทศไทยยังคงมีฝนฟ้าคะนองในระยะนี้ เนื่องจากมรสุมตะวันตกเฉียงใต้พัดปกคลุมทะเลอันดามัน ประเทศไทย และอ่าวไทย ประกอบกับมีหย่อมความกดอากาศต่ำปกคลุมบริเวณทะเลจีนใต้ตอนบน

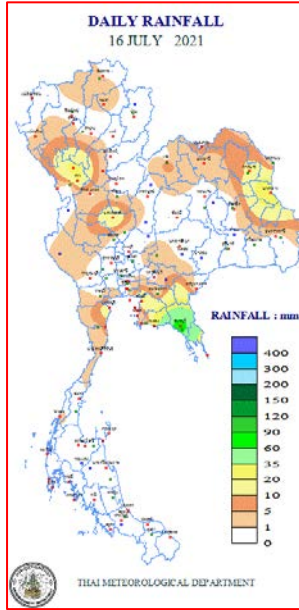


แผนที่อากาศ วันที่ ๑๗ ก.ค. ๒๕๖๔ เวลา ๐๑.๐๐ น.



ภาพถ่ายดาวเทียม วันที่ ๑๗ ก.ค. ๒๕๖๔ เวลา ๐๗.๐๐ น.

๒. ปริมาณฝนสะสม ณ เวลา ๐๗.๐๐น.(เมื่อวาน) - ๐๗.๐๐ น.(วันนี้) (กรมอุตุนิยมวิทยา)



จุดตรวจวัด	ปริมาณฝน (มม.)
จ.จันทบุรี	๗๓.๔
จ.นครนายก	๖๑.๘
จ.มุกดาหาร	๓๔.๓
จ.ระยอง	๒๘.๖
จ.ชลบุรี	๒๖.๐
จ.นครสวรรค์	๒๑.๕
จ.สกลนคร	๑๘.๑

๓. ปริมาณฝนสะสมของพื้นที่ลาดเชิงเขา ๑๒ ชม. ที่ผ่านมา (กรมทรัพยากรน้ำ)

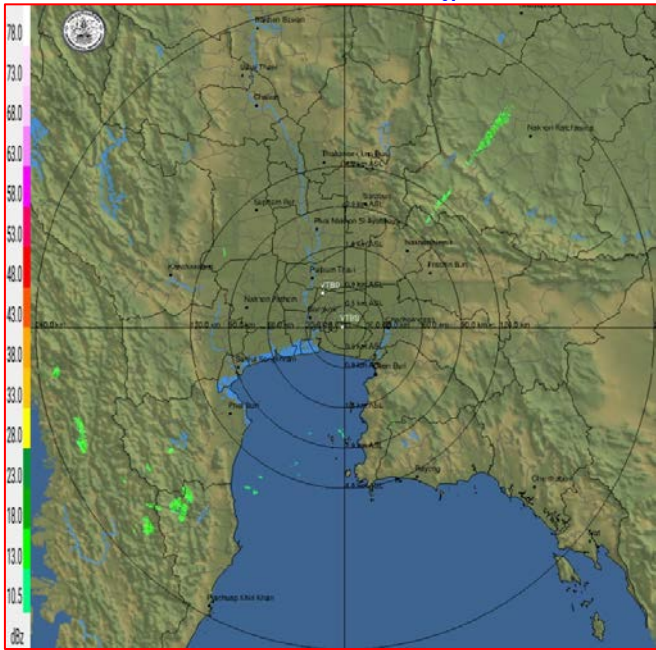
จุดตรวจวัด	ระดับการเตือน	ปริมาณฝน (มม./๑๒ ชม.)
บ้านแม่สิน ต.นาพูน อ.วังชัน จ.แพร่	-	๑๑๘.๐
บ้านหนองขาหย่าง ต.สวนเมี่ยง อ.ชาติตระการ จ.พิษณุโลก	-	๙๔.๐
บ้านหาดไร่ ต.วังชัน อ.วังชัน จ.แพร่	-	๗๘.๕
บ้านปางเคาะ ต.ไทรย้อย อ.เด่นชัย จ.แพร่	-	๕๘.๐
บ้านห้วยลึก ต.คอกควาย อ.บ้านไร่ จ.อุทัยธานี	-	๕๔.๐
บ้านหินกอง ต.วังโตนด อ.นายายอาม จ.จันทบุรี	-	๕๑.๐
บ้านแม่กระต้อม ต.ป่าสัก อ.วังชัน จ.แพร่	-	๔๖.๕
ที่ทำการอุทยานฯเขาใหญ่ ต.หินตั้ง อ.เมืองนครนายก จ.นครนายก	-	๔๔.๕
บ้านกกเต็น ต.ห้วยขมิ้น อ.ด่านช้าง จ.สุพรรณบุรี	-	๔๓.๐
บ้านคลองกะพง ต.เขาบายศรี อ.ท่าใหม่ จ.จันทบุรี	-	๔๒.๕

๔. ค่าความชื้นในดิน (กรมทรัพยากรน้ำ/คณะกรรมการแม่โขง)

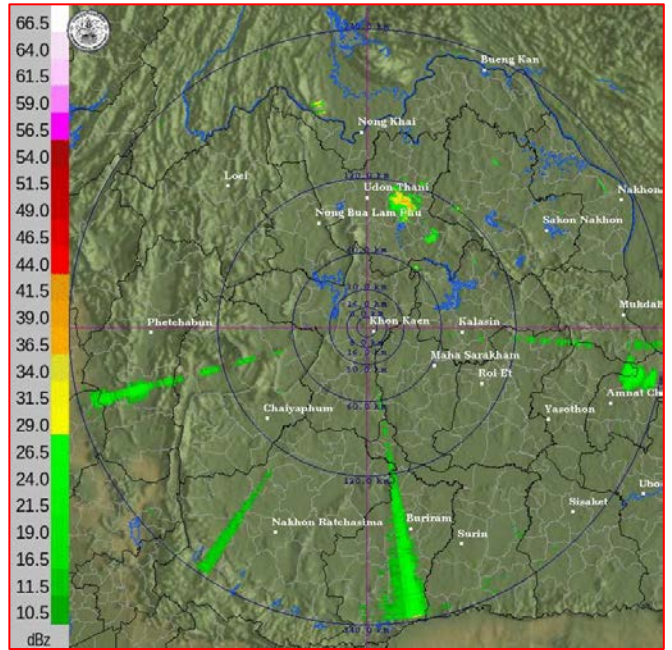
ภูมิภาค	ความชื้นในดิน [-] ๑ ก.ค. ๖๔	ความชื้นในดิน [-] ๑๗ ก.ค. ๖๔	แนวโน้ม
เหนือ	๒๐-๔๐	๒๐-๔๐	ทรงตัว
กลาง	๒๐-๔๐	๒๐-๔๐	ทรงตัว
ตะวันออกเฉียงเหนือ	๔๐-๖๐	๔๐-๖๐	ทรงตัว
ตะวันออก	๔๐-๖๐	๖๐-๘๐	เพิ่มขึ้น
ตะวันตก	๒๐-๔๐	๒๐-๔๐	ทรงตัว
ใต้	๔๐-๖๐	๖๐-๘๐	เพิ่มขึ้น

หมายเหตุ : ความชื้นในดิน ๐ หมายถึง ดินที่แห้งสนิท และ ๑๐๐ หมายถึง ดินที่อิ่มน้ำ

**๕. เรดาร์ตรวจอากาศ ณ วันที่ ๑๗ กรกฎาคม ๒๕๖๔ (กรมอุตุนิยมวิทยา)**



สถานีสุวรรณภูมิ เวลา ๐๘.๓๐ น.



สถานีขอนแก่น เวลา ๐๘.๓๐ น.

จากเรดาร์ตรวจอากาศจะพบว่ามียกุ่มเมฆฝนบริเวณทั่วทุกภาคของประเทศไทย

**๖. สถานการณ์น้ำในแหล่งเก็บกักน้ำ ณ วันที่ ๑๖ กรกฎาคม ๒๕๖๔ (กรมชลประทาน กรมทรัพยากรน้ำ และสทช.)**

๖.๑ สภาพน้ำในอ่างเก็บน้ำขนาดใหญ่ ปริมาณน้ำในอ่างฯ ๓๑,๓๗๒ ล้าน ลบ.ม. คิดเป็นร้อยละ ๔๔ (ปริมาณน้ำใช้การได้ ๗,๘๓๐ ล้าน ลบ.ม. คิดเป็นร้อยละ ๑๗) ปริมาณน้ำในอ่างฯ เทียบกับปี ๒๕๖๓ (๓๐,๒๐๘ ล้าน ลบ.ม. คิดเป็นร้อยละ ๔๓) มากกว่าปี ๒๕๖๓ จำนวน ๑,๑๖๔ ล้าน ลบ.ม. ปริมาณน้ำไหลลงอ่างฯ จำนวน ๑๒๐.๕๗ ลบ.ม. ปริมาณน้ำระบาย จำนวน ๗๕.๑๓ ล้าน ลบ.ม. สามารถรับน้ำได้อีก ๓๙,๕๕๔ ล้าน ลบ.ม.

อ่างเก็บน้ำ	ปริมาณน้ำในอ่าง		ปริมาณน้ำใช้การได้		ปริมาณน้ำไหลลงอ่าง		ปริมาณน้ำระบาย		ปริมาณน้ำรับได้อีก (ล้าน ม. <sup>๓</sup> ) (ความจุที่ รนส.- ปริมาณน้ำ ปัจจุบัน)
	ปริมาณ (ล้าน ม. <sup>๓</sup> )	% น้ำเก็บ กัก	ปริมาณ (ล้าน ม. <sup>๓</sup> )	% น้ำใช้ การ	วันนี้ (ล้าน ม. <sup>๓</sup> )	เมื่อวาน (ล้าน ม. <sup>๓</sup> )	วันนี้ (ล้าน ม. <sup>๓</sup> )	เมื่อวาน (ล้าน ม. <sup>๓</sup> )	
๑.ภูมิพล	๔,๐๙๕	๓๐	๒๙๕	๓	๒๓.๙๕	๓๓.๙๔	๖.๐๐	๖.๐๐	๙,๓๖๗
๒.สิริกิติ์	๓,๑๕๔	๓๓	๓๐๔	๕	๘.๑๐	๙.๔๑	๑๔.๐๗	๑๔.๑๐	๗,๓๕๓
๓.จุฬารัตน์	๑๑๔	๖๙	๗๗	๖๐	๓.๐๑	๓.๗๕	๑.๐๑	๐.๗๓	๖๗
๔.อุบลรัตน์	๘๓๓	๓๔	๒๕๒	๑๔	๑๔.๐๑	๘.๑๐	๕.๐๘	๕.๐๓	๓,๘๐๗
๕.ลำปาง	๗๑๘	๓๖	๖๑๘	๓๓	๕.๑๕	๓.๔๓	๒.๖๙	๒.๖๙	๑,๗๓๒
๖.สิรินธร	๑,๑๘๑	๖๐	๓๕๐	๓๑	๐.๗๓	๔.๙๕	๐.๐๐	๐.๐๐	๗๘๕
๗.ป่าสักชลสิทธิ์	๖๖	๗	๖๓	๗	๑.๙๘	๐.๗๒	๐.๑๘	๐.๑๘	๘๙๔
๘.ศรีนครินทร์	๑๑,๐๓๓	๖๒	๗๖๘	๑๐	๑๐.๘๘	๑๗.๔๐	๘.๙๕	๑๑.๐๑	๗,๗๔๐
๙.วชิราลงกรณ์	๓,๕๕๓	๔๐	๕๔๑	๙	๑๖.๒๗	๙.๔๕	๙.๑๕	๙.๐๐	๗,๔๔๗
๑๐.ขุนด่านปราการชล	๔๙	๒๒	๔๕	๒๐	๑.๘๕	๐.๘๗	๐.๐๘	๐.๐๘	๑๗๖
๑๑.รัชชประภา	๓,๓๑๔	๕๙	๑,๙๖๒	๔๖	๙.๐๙	๖.๔๘	๔.๘๐	๔.๘๒	๒,๘๓๐
๑๒.บางบาล	๘๔๙	๕๘	๕๗๓	๔๙	๒.๙๐	๓.๗๒	๑๐.๐๒	๑๐.๐๗	๗๔๑

๖.๒ อ่างเก็บน้ำขนาดกลาง ๔๑๒ แห่ง มีปริมาณน้ำ ๒,๔๐๙ ล้าน ลบ.ม. (๔๗%) ปริมาณน้ำใช้การ ๒,๐๒๓ ล้าน ลบ.ม. (๔๓%)

๖.๓ แหล่งน้ำธรรมชาติขนาดใหญ่ ๗ แห่ง มีปริมาณน้ำรวม ๑๘๒.๐๐ ล้าน ลบ.ม. (๓๑%)

๖.๔ แหล่งน้ำในพื้นที่นอกเขตชลประทาน ๑๐๒,๐๙๙ แห่ง มีปริมาณน้ำรวม ๓,๙๓๖ ล้าน ลบ.ม. (๕๖%)

๖.๕ อ่างเก็บน้ำขนาดกลางนอกเขตชลประทาน ๖๕ แห่ง ภายใต้การดูแลของกรมทรัพยากรน้ำปริมาณน้ำปัจจุบัน ๑๒๐.๓๘ ล้านลบ.ม. (๕๑%)



### ๗. สถานการณ์น้ำในประเทศ ณ วันที่ ๑๔ - ๑๗ กรกฎาคม ๒๕๖๔ (กรมชลประทาน)

สถานี	แม่น้ำ	อำเภอ	จังหวัด	ระดับ ตลิ่ง (ม.รทก.)	ระดับน้ำ (ม.รทก.)				แนวโน้ม	เปรียบเทียบ ระดับตลิ่ง
					พุธ	พฤหัสบดี	ศุกร์	เสาร์		
					๑๔ ก.ค.	๑๕ ก.ค.	๑๖ ก.ค.	๑๗ ก.ค.		
P.๑	ปิง	เมือง	เชียงใหม่	๓.๗๐	๑.๔๘	๑.๕๔	๑.๔๑	๑.๖๒	ลดลง	๑.๖๒
W.๑C	วัง	เมือง	ลำปาง	๕.๒๐	๐.๓๑	๐.๒๕	๐.๓๒	๐.๕๑	เพิ่มขึ้น	๐.๕๑
Y.๑๖	ยม	บางระกำ	พิษณุโลก	๗.๓๐	๐.๐๒	๐.๐๒	๐.๐๒	๐.๐๒	ทรงตัว	๐.๐๒
N.๗A	น่าน	เมือง	พิจิตร	๙.๘๗	๒.๙๒	๒.๗๘	๒.๕๐	๒.๓๗	ลดลง	๒.๓๗
C.๒	เจ้าพระยา	เมือง	นครสวรรค์	๒๖.๒๐	๑๗.๔๗	๑๗.๖๙	๑๗.๗๒	๑๗.๕๕	ลดลง	๑๗.๕๕
C.๑๓	เจ้าพระยา	สรรพยา	ชัยนาท	๑๖.๓๔	๖.๐๓	๖.๐๓	๖.๐๓	๕.๕๙	ลดลง	๕.๕๙
M.๖A	มูล	สตึก	บุรีรัมย์	๖.๐๐	-๐.๑๕	-๐.๑๕	-๐.๑๕	-๐.๑๗	ลดลง	-๐.๑๗
M.๗	มูล	เมือง	อุบลราชธานี	๗.๐๐	๒.๒๔	๒.๒๓	๒.๒๕	๒.๒๗	เพิ่มขึ้น	๒.๒๗
M.๑๙๑	ลำตะคอง	เมือง	นครราชสีมา	๓.๕๐	๑.๔๒	๑.๔๕	๑.๖๔	๑.๕๗	ลดลง	๑.๕๗
M.๖๙	ลำเซบก	โครงการพิเศษ	อุบลราชธานี	๗.๓๐	๕.๑๓	๕.๖๖	๕.๔๕	๕.๑๔	ลดลง	๕.๑๔
X.๖๔	คลองท่าแซะ	ท่าแซะ	ชุมพร	๑๗.๑๓	๘.๔๖	๘.๔๓	๘.๐๔	๗.๗๕	ลดลง	๗.๗๕
X.๑๔๙	คลองกลาย	นบพิตำ	นครศรีธรรมราช	๓๓.๙๖	๒๗.๕๐	๒๘.๑๐	๒๗.๖๐	๒๗.๕๓	ลดลง	๒๗.๕๓
X.๒๗๔	แม่น้ำโก-ลก	แว้ง	นราธิวาส	๒๔.๑๘	๑๙.๐๘	๑๘.๙๐	๑๘.๘๖	๑๘.๘๖	ทรงตัว	๑๘.๘๖
X.๓๗A	แม่น้ำตาปี	พระแสง	สุราษฎร์ธานี	๑๑.๗๐	๗.๗๑	๗.๔๕	๗.๕๕	๗.๓๙	ลดลง	๗.๓๙

\*\*\* ยังไม่ได้รับรายงาน

### ๘. สถานการณ์น้ำในพื้นที่ลุ่มน้ำโขง ณ วันที่ ๑๗ กรกฎาคม ๒๕๖๔ (คณะกรรมการจัดการแม่น้ำโขง)

สถานี	ระดับ อ้างอิง (ม.รทก.)	ระดับ ตลิ่ง (ม.)	ระดับน้ำ (ม.)					เปรียบเทียบ ระดับตลิ่ง (ม.)	ผลต่างของระดับน้ำ (ม.)		แนว โน้ม
			๑๓ ก.ค.	๑๔ ก.ค.	๑๕ ก.ค.	๑๖ ก.ค.	๑๗ ก.ค.		๓ วัน ย้อนหลัง	๕ วัน ย้อนหลัง	
อ.เชียงแสน จ.เชียงราย	๓๕๗.๑๐๐	๑๒.๘๐	๒.๔๖	๒.๔๒	๒.๔๔	๒.๖๙	๒.๘๓	-๙.๙๗	๐.๓๙	๐.๓๗	เพิ่มขึ้น
อ.เชียงคาน จ.เลย	๑๙๔.๑๑๘	๑๖.๐๐	๖.๖๙	๖.๔๔	๖.๓๐	๖.๔๔	๖.๓๖	-๙.๖๔	๐.๐๖	-๐.๓๓	ลดลง
อ.เมือง จ.หนองคาย	๑๕๓.๖๔๘	๑๒.๒๐	๓.๙๒	๓.๘๓	๓.๖๕	๓.๔๙	๓.๕๐	-๘.๗๐	-๐.๑๕	-๐.๔๒	เพิ่มขึ้น
อ.เมือง จ.นครพนม	๑๓๒.๖๘๐	๑๒.๐๐	๔.๓๗	๔.๒๘	๔.๒๙	๔.๓๐	๔.๒๑	-๗.๗๙	-๐.๐๘	-๐.๑๖	ลดลง
อ.เมือง จ.มุกดาหาร	๑๒๔.๒๑๙	๑๒.๕๐	๔.๔๘	๔.๔๐	๔.๓๖	๔.๓๖	๔.๓๗	-๘.๑๓	๐.๐๑	-๐.๑๑	เพิ่มขึ้น
อ.โขงเจียม จ.อุบลราชธานี	๘๙.๐๓๐	๑๔.๕๐	๕.๑๗	๕.๐๖	๕.๐๔	๕.๐๒	๕.๐๘	-๙.๔๒	๐.๐๔	-๐.๐๙	เพิ่มขึ้น

\*\*\* ไม่มีสถานการณ์

### ๙. สถานการณ์เตือนภัย Early Warning ณ วันที่ ๑๗ กรกฎาคม ๒๕๖๔ (กรมทรัพยากรน้ำ)

[เวลา ๑๕.๐๐ น. (เมื่อวาน) - ๐๘.๐๐ น. (วันนี้)]

การแจ้งเตือน	สถานี	การแจ้งเตือน
เตือนสีแดง (อพยพ)	-	-
เตือนสีเหลือง (เตือนภัย)	-	-
เตือนสีเขียว (เฝ้าระวัง)	-	-

\*\*\*ไม่มีสถานการณ์

### ๑๐. พื้นที่ติดตามและเฝ้าระวังสถานการณ์ธรณีพิบัติภัย ณ วันที่ ๑๖ กรกฎาคม ๒๕๖๔ (กรมทรัพยากรธรณี)

เนื่องจากในพื้นที่เสี่ยงดินถล่มมีฝนตกต่อเนื่อง โดยเฉพาะในบริเวณภาคเหนือ จังหวัดแม่ฮ่องสอน เชียงใหม่ เชียงราย พะเยา น่าน พิษณุโลก เพชรบูรณ์ และภาคตะวันออกเฉียงเหนือ จังหวัดชัยภูมิ หนองบัวลำภู และภาคตะวันออก จังหวัด

ตราด ศูนย์ปฏิบัติการธรณีพิบัติภัย จึงได้ทำการเฝ้าระวังและติดตามสถานการณ์ธรณีพิบัติภัยดินถล่มและน้ำป่าไหลหลากเป็นพิเศษ และจะทำการแจ้งอาสาสมัครเครือข่ายในพื้นที่เสี่ยงภัยต่อไป

**๑๑. เหตุการณ์วิกฤตน้ำปัจจุบัน ณ วันที่ ๑๗ กรกฎาคม ๒๕๖๔** [เวลา ๑๕.๐๐ น. (เมื่อวาน) - ๐๘.๐๐ น. (วันนี้)]

ไม่มีสถานการณ์

**๑๒. สถานการณ์ภาวะน้ำท่วม และสถานการณ์ฝนแล้ง/ฝนทิ้งช่วง ณ วันที่ ๑๗ กรกฎาคม ๒๕๖๔ (ปก.)**

ไม่มีสถานการณ์

**๑๓. การคาดหมายลักษณะอากาศ ๗ วันข้างหน้า** (ระหว่างวันที่ ๑๖ - ๒๒ กรกฎาคม ๒๕๖๔)

ในช่วงวันที่ ๑๖ - ๑๗ ก.ค. ๖๔ มรสุมตะวันตกเฉียงใต้พัดปกคลุมทะเลอันดามัน ประเทศไทย และอ่าวไทย ประกอบกับมีหย่อมความกดอากาศต่ำปกคลุมทะเลจีนใต้ตอนบน ทำให้บริเวณภาคเหนือ ภาคกลาง และภาคตะวันออก มีฝนตกหนักบางแห่ง

ส่วนในช่วงวันที่ ๑๘ - ๒๒ ก.ค. ๖๔ มรสุมตะวันตกเฉียงใต้ที่พัดปกคลุมทะเลอันดามัน ประเทศไทย และอ่าวไทยจะมีกำลังแรงขึ้น ในขณะที่ร่องมรสุมพาดผ่านประเทศเมียนมาและลาวเข้าสู่หย่อมความกดอากาศต่ำบริเวณทะเลจีนใต้ตอนบน ทำให้ประเทศไทยตอนบนมีฝนเพิ่มขึ้นและมีฝนตกหนักบางแห่ง สำหรับคลื่นลมบริเวณทะเลอันดามันมีกำลังปานกลาง โดยมีคลื่นสูงประมาณ ๒ เมตร บริเวณที่มีฝนฟ้าคะนองคลื่นสูงมากกว่า ๓ เมตร

**๑๔. ความช่วยเหลือภัยแล้งสะสมของกรมทรัพยากรน้ำ**

ความช่วยเหลือในพื้นที่ประสบปัญหาภัยแล้ง ตั้งแต่วันที่ ๑ ตุลาคม ๒๕๖๓ - ๑๖ กรกฎาคม ๒๕๖๔

หน่วยงาน	จังหวัด	ปริมาณการ สูบน้ำ (ลบ.ม.)	ปริมาณการ แจกจ่ายน้ำสะอาด (ลิตร)	น้ำดื่ม บรรจุขวด (ขวด)	ประโยชน์ที่ได้รับ		
					อุปโภค-บริโภค		พื้นที่เกษตร (ไร่)
					ครัวเรือน	ประชากร	
ภาค ๑	ลำปาง	๓๗๖,๓๐๐	๓,๗๗๕,๗๐๕	-	๑๗๑,๖๘๐	๔๖๑,๕๔๘	๒,๖๑๑
	เชียงใหม่	-	๑๗๐,๘๖๒	-	๒๑,๒๐๑	๘๗,๖๗๕	-
	แม่ฮ่องสอน	-	๑๔๗,๙๖๒	-	๙,๒๔๘	๖๐,๘๙๖	-
	เชียงราย	-	๘๘๐,๗๑๒	๖๐๐	๕๖,๘๕๖	๑๗๕,๖๐๒	-
	กำแพงเพชร	-	๑๖๔,๘๒๙	-	๔๔,๑๒๕	๑๗๙,๓๑๐	-
	พะเยา	๒๙๑,๗๐๐	-	-	๕๐๐	๑,๓๕๐	-
ลำพูน	๒,๒๗๘,๙๐๐	-	-	-	-	๔,๗๐๐	
ภาค ๒	อุทัยธานี	๗๗,๗๖๐	-	-	-	-	๔,๐๐๐
	นครสวรรค์	๑,๕๗๒,๔๘๐	๓๐,๐๐๐	-	๑๔,๖๗๒	๑๑,๙๒๙	๘,๘๐๐
	เพชรบูรณ์	๑๖,๒๐๐	-	-	๑,๒๐๐	๔,๘๐๐	-
ภาค ๓	สกลนคร	๓,๕๖๖,๒๐๐	-	-	๔,๑๔๒	๑๕,๑๓๑	๒,๓๘๓
	อุดรธานี	๔,๔๙๒,๕๐๐	-	๑,๕๐๐	๔,๓๑๑	๑๙,๙๒๕	๑,๓๙๐
	หนองคาย	๕๘๘,๔๐๐	-	-	๓๗๐	๑,๔๔๒	๕,๘๐๐
	เลย	-	๗๒,๐๐๐	-	๗๖	๑,๐๗๙	-
	หนองบัวลำภู	-	-	๑,๐๐๐	-	-	-
ภาค ๔	ขอนแก่น	๑,๒๒๗,๓๕๐	-	-	๒,๔๗๘	๙,๓๐๙	-
	มหาสารคาม	๑๒๐,๓๐๐	-	-	๔๖๙	๑,๘๗๖	-
ภาค ๕	บุรีรัมย์	๔๑๒,๐๐๐	-	-	๓,๐๒๘	๘,๖๔๙	-
	นครราชสีมา	๕๙๙,๕๐๐	-	-	๒,๒๑๘	๗,๕๖๔	-
ภาค ๖	สระแก้ว	๒๗๒,๐๐๐	-	-	๑๔,๓๕๐	๕๐,๐๐๐	-
	ปราจีนบุรี	๔,๓๙๒,๗๐๐	-	-	๑,๐๒๒	๓,๔๘๖	๖,๑๕๐
	จันทบุรี	๔,๓๖๔,๔๐๐	-	-	๒,๒๓๐	๖,๔๑๕	๘,๐๐๐
	ระยอง	๒๔๗,๓๐๐	-	-	๔๗๘	๑,๓๗๘	๗๐๐
	ตราด	๓๔๖,๘๐๐	-	-	๒,๓๑๐	๕,๒๘๕	๑๖,๘๐๐

ภาค ๗	สุพรรณบุรี	๑๐,๙๑๗,๔๒๐	-	-	๑,๓๑๐	๔,๒๙๘	๓,๕๕๕
	ราชบุรี	๓๑๗,๕๒๐	๑๒,๐๐๐	-	๑๒๑	๓๙๓	๗๒๔
ภาค ๘	นครศรีธรรมราช	๘,๕๒๗,๖๘๐	-	-	๑,๘๐๐	๕,๔๘๘	๑๘,๕๐๐
ภาค ๙	พิจิตร	๑,๖๘๙,๗๒๐	-	-	๗,๗๑๔	๒๑,๙๘๔	๘๒,๕๐๐
	แพร่	๒,๒๒๖,๗๒๐	-	-	๑,๕๐๓	๔,๕๐๕	๖,๖๐๐
	พิษณุโลก	๑,๕๐๖,๖๐๐	-	๖,๗๕๗	๑๙๕	๕๑๕	๑,๖๒๓
	สุโขทัย	๒๗๐,๗๒๐	-	๒,๓๘๘	๓๐๖	๑,๑๒๔	-
	น่าน	-	-	๑,๕๐๐	-	-	-
	อุตรดิตถ์	๑๕๙,๐๐๐	๘๕๕,๒๕๐	๑,๐๐๘	๔,๗๖๐	๑๕,๒๕๐	๒,๐๐๐
ภาค ๑๐	สุราษฎร์ธานี	๕๗๙,๒๐๐	๑๖๔,๐๐๐	-	๑๘๐	๖๔๐	๑,๑๐๐
ภาค ๑๑	อุบลราชธานี	๑๒๕,๓๐๐	-	-	๑,๒๗๔	๔,๒๔๑	-
	อำนาจเจริญ	๒๑๐,๗๑๐	-	๖๐๐	๑,๗๙๐	๖,๓๒๖	-
	๓๖ จังหวัด	๕๑,๗๗๓,๓๘๐	๖,๒๗๓,๓๒๐	๑๕,๓๕๓	๓๗๗,๙๐๗	๑,๑๗๙,๔๐๓	๑๗๗,๙๒๖

กระทรวงทรัพยากรธรรมชาติและสิ่งแวดล้อม  
วันที่ ๑๖ กรกฎาคม ๒๕๖๔

๑. กรม ทรัพยากรน้ำ สำนักงาน ทรัพยากรน้ำภาค ๑๑
๒. กิจกรรมที่ดำเนินการ ติดตั้งเครื่องสูบน้ำ ขนาด ๑๒ นิ้ว จำนวน ๑ เครื่อง ท่อส่งน้ำ ระยะทาง ๙๕๐ เมตร แรงสูบน้ำเก็บ  
กักให้กับแหล่งน้ำผลิตระบบประปา เพื่อแก้ไขปัญหาการขาดแคลนน้ำอุปโภค บริโภค ให้กับประชาชนบ้านเป่า หมู่ที่ ๓  
ตำบลเคิ่งใหญ่ อำเภอดงตะพาน จังหวัดอำนาจเจริญ จำนวน ๑ หมู่บ้าน
๓. ประโยชน์ที่ได้รับ - ไร่ - ลิตร  
๑๐๖ ครัวเรือน ๔๗๔ คน





กระทรวงทรัพยากรธรรมชาติและสิ่งแวดล้อม  
วันที่ ๑๖ กรกฎาคม ๒๕๖๔

๔. กรม ทรัพยากรน้ำ สำนักงาน ทรัพยากรน้ำภาค ๑
๕. กิจกรรมที่ดำเนินการ ติดตั้งเครื่องสูบน้ำขนาด ๘ นิ้ว จำนวน ๑ เครื่อง เพื่อช่วยเหลือประชาชนที่ประสบภัยแล้งฝนทิ้งช่วง ทำให้ขาดแคลนน้ำต้นทุน ในการผลิตน้ำประปาหมู่บ้าน พื้นที่ได้รับความเดือดร้อน จำนวน ๕ หมู่บ้าน โดยสูบน้ำจากลำน้ำแม่เผื่อ ณ บ้านเหล่า หมู่ ๔ ต.ทุ่งก่อ อ.เวียงเชียงรุ้ง จ.เชียงราย เข้าสู่ท่อส่งน้ำเพื่อส่งไปยังสระน้ำสาธารณะ ที่ใช้เป็นแหล่งน้ำต้นทุนในการผลิตน้ำของระบบประปาหมู่บ้าน ให้ประชาชนมีน้ำใช้เพื่อการอุปโภคบริโภค ได้อย่างเพียงพอและทั่วถึง
๖. ประโยชน์ที่ได้รับ \_\_\_\_\_ - \_\_\_\_\_ ไร่ \_\_\_\_\_ - \_\_\_\_\_ ลิตร  
\_\_\_\_\_ ๑,๒๐๐ \_\_\_\_\_ คร่าวเรือน \_\_\_\_\_ ๔,๘๐๐ \_\_\_\_\_ คน



จึงเรียนมาเพื่อโปรดทราบ

นายสมฤทธิ์ วิไลพรรัตนา  
รองอธิบดีกรมทรัพยากรน้ำ  
ประธานคณะกรรมการศูนย์ปฏิบัติการ  
ทรัพยากรธรรมชาติและสิ่งแวดล้อม  
(ด้านทรัพยากรน้ำ)