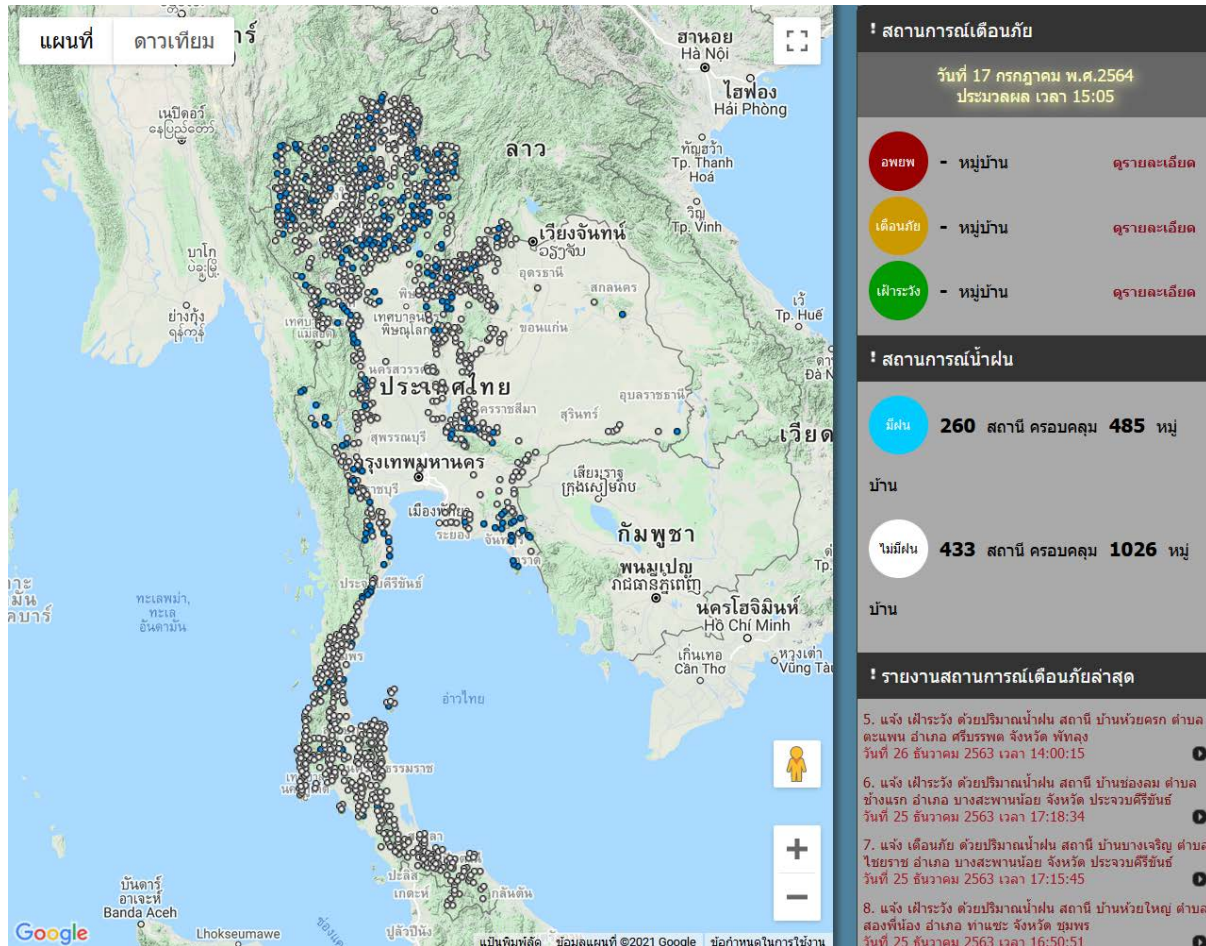


# รายงานสถานการณ์พื้นที่เสี่ยงอุทกภัยน้ำหลากในเขตพื้นที่ลัดเชิงเขา

วันที่ 17 กรกฎาคม 2564 เวลา 15:00 น.

## 1) Early Warning System (17 ก.ค. 2564 เวลา 15.00 น)

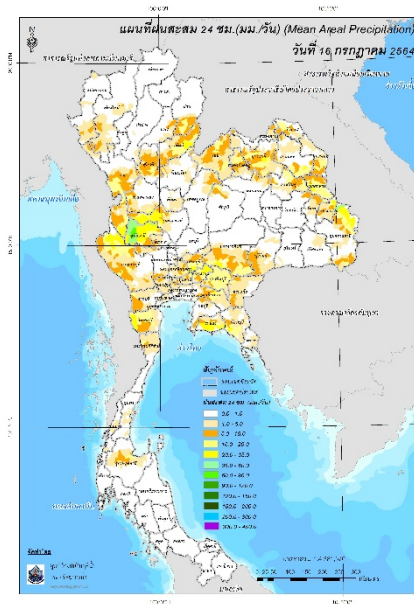
สถานี Early Warning System ที่มีฝนตกทั้งหมด 260 สถานี ครอบคลุม 485 หมู่บ้าน ไม่มีการแจ้งเตือนภัย



ที่มา : สำนักวิจัย พัฒนาและอุทกวิทยา

## 2) ปริมาณฝน

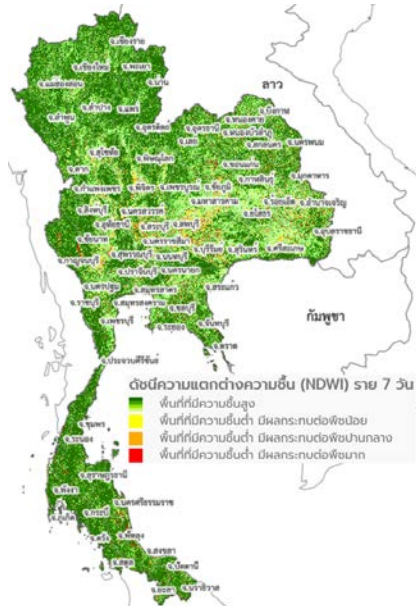
ผลการเปรียบเทียบปริมาณฝนสะสม 24 ชั่วโมง ของวันที่ 16 - 17 กรกฎาคม 2564 (เวลา 15:00 น.) จากระบบของ Mekong River Commission Flash Flood Guidance System (MRCFFGS) แสดงให้เห็นว่ามีปริมาณฝนตกบริเวณภาคเหนือ ภาคตะวันออกเฉียงเหนือ ภาคกลาง ภาคตะวันออก ภาคตะวันตก และภาคใต้บางส่วน มีปริมาณฝนสะสมประมาณ 10 - 20 มม./วัน ส่วนบริเวณจังหวัดอุดรธานี สกลนคร มุกดาหาร อำนาจเจริญ นครสวรรค์ สระบุรี นครนายก ฉะเชิงเทรา ระยอง จันทบุรี กาญจนบุรี และเพชรบุรี มีปริมาณฝนสะสมประมาณ 20 - 35 มม./วัน และบริเวณจังหวัดอุบลราชธานี และอุทัยธานี มีปริมาณฝนสะสมประมาณ 35 - 60 มม./วัน



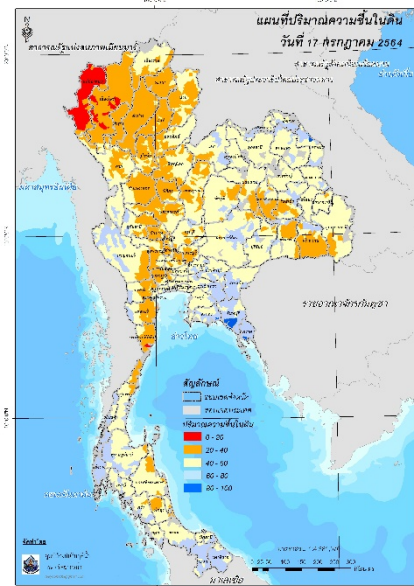
ปริมาณฝนสะสม 24 ชั่วโมง (MRCFFGS)

### 3) ปริมาณความชื้นในดิน

ปริมาณความชื้นในดินจากแผนที่ดาวเทียมของ Gistda (ดัชนีความแตกต่าง (NDWI) ราย 7 วัน) และค่าความชื้นในดินที่ได้จากระบบ MRCFFGS พบว่าบริเวณจังหวัดระยอง จันทบุรี และตราด มีค่าความชื้นอยู่ในเกณฑ์ประมาณร้อยละ 80 - 100 สภาวะดังกล่าวหมายถึงดินในพื้นที่บริเวณดังกล่าวยังสามารถรองรับปริมาณน้ำฝนได้อีกประมาณ 20% ก่อนที่จะเข้าสู่สภาพอิ่มตัว

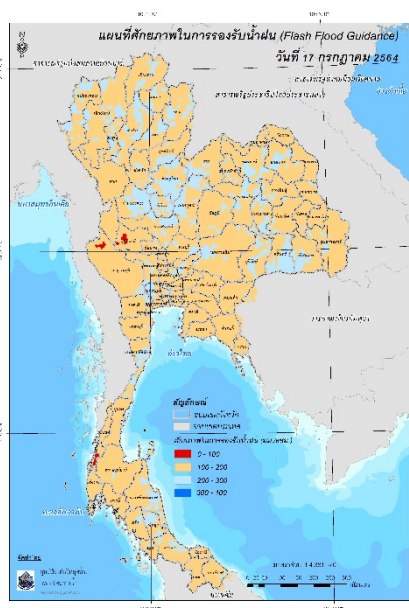


แผนที่ดาวเทียมของ Gistda  
(11 - 17 ก.ค. 64)



ปริมาณความชื้นในดิน (MRCFFG)

#### 4) ศักยภาพในการรองรับน้ำฝน FFG (Flash Flood Guidance)



โดยศักยภาพในการรองรับน้ำฝนของพื้นที่จังหวัดกาญจนบุรี อุทัยธานี ราชยอง ระนอง และพังงา สามารถรองรับปริมาณฝนได้น้อยกว่า 100 มม./6ชม

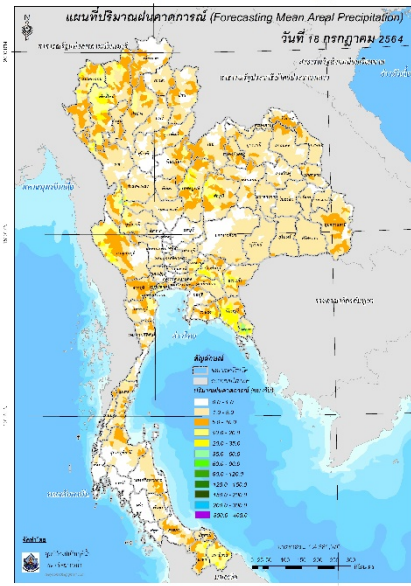
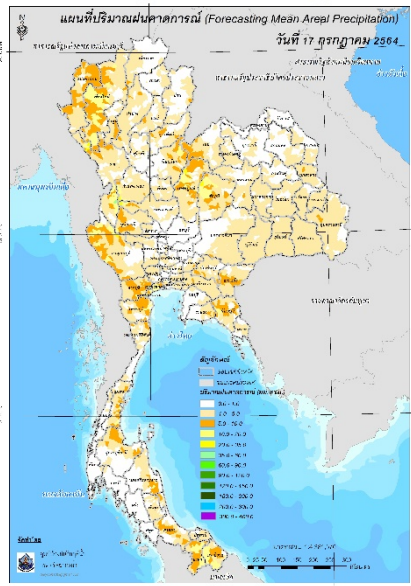
FFG หมายถึง ค่าความสามารถในการรองรับปริมาณฝนของพื้นที่นั้นๆ ก่อนที่จะเกิดสภาวะน้ำล้นตลิ่งที่จุดออกของปลายพื้นที่ โดยค่า FFG 06-hr หมายถึง ปริมาณฝนที่จะส่งผลให้เกิดสภาวะน้ำล้นตลิ่งที่ปลายลุ่มน้ำในอีก 6 ชั่วโมงข้างหน้า (มม./6ชม.)

#### 5) ปริมาณฝนคาดการณ์ล่วงหน้า

ปริมาณฝนคาดการณ์ในวันที่ 17 กรกฎาคม 2564 เวลา 21.00 น. บริเวณภาคเหนือ ภาคตะวันออกเฉียงเหนือ ภาคกลาง ภาคตะวันออก ภาคตะวันตก และภาคใต้ จะมีปริมาณฝนสะสม 6 ชั่วโมงข้างหน้า 5 – 10 มม. ส่วนบริเวณจังหวัดตาก กำแพงเพชร เพชรบูรณ์ ชัยภูมิ และกาญจนบุรี จะมีปริมาณฝนสะสม 6 ชั่วโมงข้างหน้า 20 – 35 มม.

ปริมาณฝนคาดการณ์ในวันที่ 18 กรกฎาคม 2564 เวลา 15.00 น. บริเวณภาคเหนือ ภาคตะวันออกเฉียงเหนือ ภาคกลาง ภาคตะวันออก ภาคตะวันตก และภาคใต้ มีปริมาณฝนสะสม 24 ชั่วโมงข้างหน้า 10 – 20 มม. ส่วนบริเวณจังหวัดแม่ฮ่องสอน เพชรบูรณ์ ชัยภูมิ กำแพงเพชร นครนายก ปราจีนบุรี สระแก้ว จันทบุรี กาญจนบุรี ยะลา และนราธิวาส จะมีปริมาณฝนสะสม 24 ชั่วโมงข้างหน้า 20 – 35 มม. และบริเวณจังหวัดเชียงใหม่ ตาก และตราด จะมีปริมาณฝนสะสม 24 ชั่วโมงข้างหน้า 35 – 60 มม.





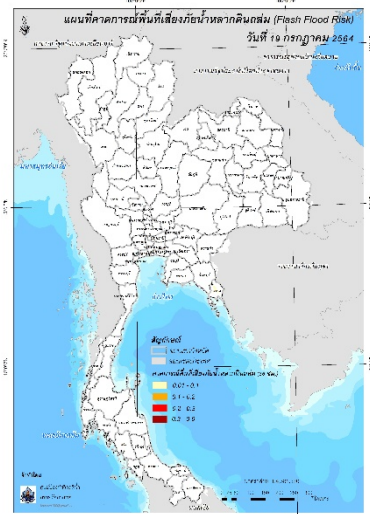
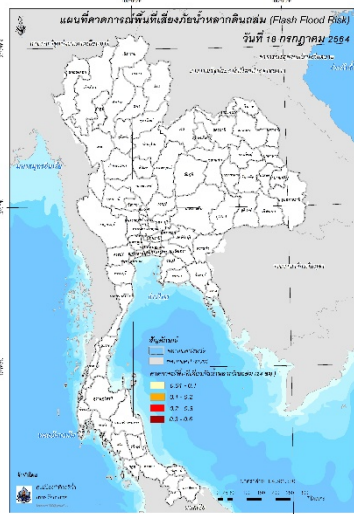
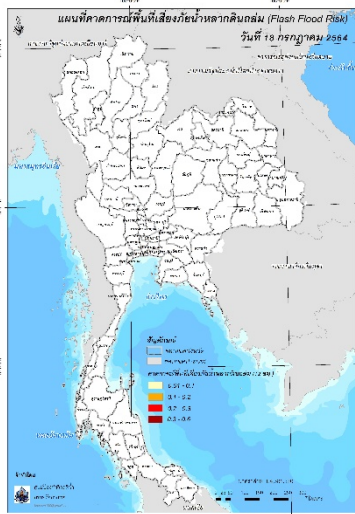
ปริมาณฝนคาดการณ์ในวันที่ 17 กรกฎาคม 2564

ปริมาณฝนคาดการณ์ในวันที่ 18 กรกฎาคม 2564

6) ความเสี่ยงจากน้ำท่วม

- การคาดการณ์พื้นที่เสี่ยงภัยน้ำหลากดินถล่มจากข้อมูล MRCFFGS วันที่ 17 กรกฎาคม 2564 ในอีก 12 ชม. 24 ชม. และ 36 ชม. ไม่พบพื้นที่เสี่ยง

**แผนที่แสดงการคาดการณ์พื้นที่เสี่ยงภัยน้ำหลากดินถล่ม วันที่ 17 กรกฎาคม 2564**



วันที่ 18 ก.ค. 2564 (03:00 น.)

วันที่ 18 ก.ค. 2564 (15:00 น.)

วันที่ 19 ก.ค. 2564 (03:00 น.)

คำแนะนำ: ข้อมูลดังกล่าวเป็นการคาดการณ์พื้นที่เสี่ยงภัยน้ำหลาก โดยอาศัยข้อมูลปริมาณฝนจากดาวเทียม ดังนั้นรายงานฉบับนี้ควรใช้งานควบคู่ไปกับการตรวจวัดปริมาณฝนจริงภาคสนาม และข้อมูลจากเรดาร์ เพื่อประกอบการตัดสินใจ