



รายงานการเฝ้าระวังติดตามสถานการณ์น้ำและความช่วยเหลือ ศูนย์ปฏิบัติการทรัพยากรธรรมชาติและสิ่งแวดล้อม (ด้านทรัพยากรน้ำ)

กระทรวงทรัพยากรธรรมชาติและสิ่งแวดล้อม

ศูนย์ป้องกันวิกฤติน้ำ กรมทรัพยากรน้ำ

โทรศัพท์ ๐ ๒๒๗๑ ๖๐๐๐ ต่อ ๖๔๔๕ โทรสาร ๐ ๒๒๗๘ ๖๖๒๙ www.dwr.go.th IDLine: mekhalawoc Email: mekhala@dwr.mail.go.th

ศูนย์เทคโนโลยีสารสนเทศทรัพยากรน้ำบาดาล กรมทรัพยากรน้ำบาดาล

โทรศัพท์ ๐ ๒๖๖๖ ๗๐๙๐ โทรสาร ๐ ๒๖๖๖ ๗๑๐๐ www.dgr.go.th Email: itcenter@dgr.mail.go.th

สำนักงานนโยบายและแผนทรัพยากรธรรมชาติและสิ่งแวดล้อม

โทรศัพท์ ๐ ๒๒๖๕๖๕๐๐ www.onep.go.th Email: webmaster@onep.go.th

รายงานฉบับที่ ๓๙๙/๒๕๖๔

เวลา ๐๘.๐๐ น.

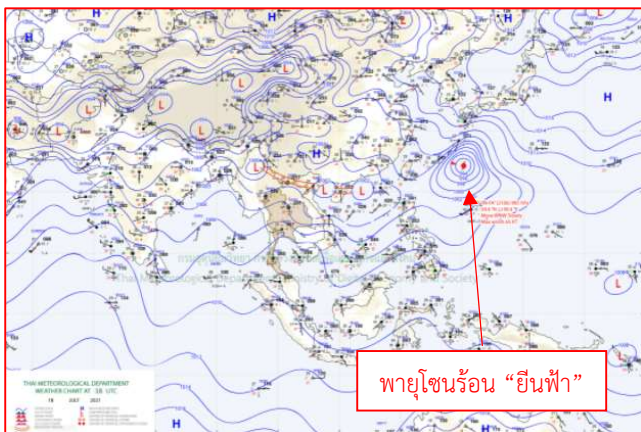
วันที่ ๑๙ กรกฎาคม ๒๕๖๔

เรียนรมว.ทส. เลขาธิการ รมว.ทส. ที่ปรึกษา รมว.ทส. ปกท.ทส. รอง ปกท.ทส. อทน. อทบ. และหน่วยงานที่เกี่ยวข้อง

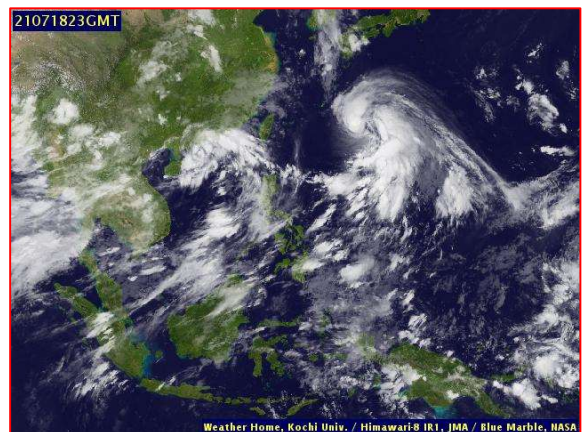
๑. สภาวะอากาศ เวลา ๐๖.๐๐ น. (กรมอุตุนิยมวิทยา)

พยากรณ์อากาศ ๒๔ ชั่วโมงข้างหน้า บริเวณประเทศไทยตอนบนมีฝนเพิ่มขึ้นกับมีฝนตกหนักบางแห่งในภาคเหนือ ภาคตะวันออกเฉียงเหนือ ภาคกลาง ภาคตะวันออก และภาคใต้ฝั่งตะวันออก ทั้งนี้เนื่องจากมรสุมตะวันตกเฉียงใต้ที่พัดปกคลุมทะเลอันดามัน ประเทศไทย และอ่าวไทยมีกำลังแรงขึ้น ประกอบกับร่องมรสุมพาดผ่านประเทศเมียนมา ประเทศลาว ตอนบน และประเทศเวียดนามตอนบน เข้าสู่หย่อมความกดอากาศต่ำบริเวณทะเลจีนใต้ตอนบน สำหรับคลื่นลมบริเวณทะเลอันดามันตอนบนและอ่าวไทยตอนบนมีกำลังปานกลาง โดยทะเลอันดามันมีคลื่นสูงประมาณ ๒ เมตร และบริเวณอ่าวไทยคลื่นสูง ๑-๒ เมตร บริเวณที่มีฝนฟ้าคะนองคลื่นสูงมากกว่า ๓ เมตร ขอให้ชาวเรือบริเวณทะเลอันดามันควรเพิ่มความระมัดระวังในการเดินเรือ และหลีกเลี่ยงบริเวณที่มีฝนฟ้าคะนอง

พายุโซนร้อน “ยีนฟ้า” บริเวณมหาสมุทรแปซิฟิก กำลังเคลื่อนตัวทางทิศตะวันตกก่อนทางเหนือเล็กน้อย โดยไม่ส่งผลกระทบต่อประเทศไทย

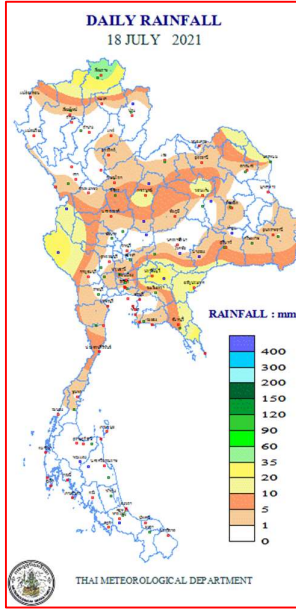


แผนที่อากาศ วันที่ ๑๙ ก.ค. ๒๕๖๔ เวลา ๐๑.๐๐ น.



ภาพถ่ายดาวเทียม วันที่ ๑๙ ก.ค. ๒๕๖๔ เวลา ๐๖.๐๐ น.

๒. ปริมาณฝนสะสม ณ เวลา ๐๗.๐๐น.(เมื่อวาน) - ๐๗.๐๐ น.(วันนี้) (กรมอุตุนิยมวิทยา)



| จุดตรวจวัด | ปริมาณฝน (มม.) |
|-------------------------|----------------|
| จ.เชียงราย | ๔๕.๒ |
| จ.นครพนม (สกษ.) | ๓๒.๑ |
| จ.ปราจีนบุรี | ๓๑.๖ |
| จ.กาญจนบุรี (ทองผาภูมิ) | ๒๙.๘ |
| จ.บึงกาฬ | ๒๔.๘ |
| จ.สระแก้ว (อรัญประเทศ) | ๒๔.๘ |
| จ.ขอนแก่น | ๑๙.๖ |

๓. ปริมาณฝนสะสมของพื้นที่ลาดเชิงเขา ๑๒ ชม. ที่ผ่านมา (กรมทรัพยากรน้ำ)

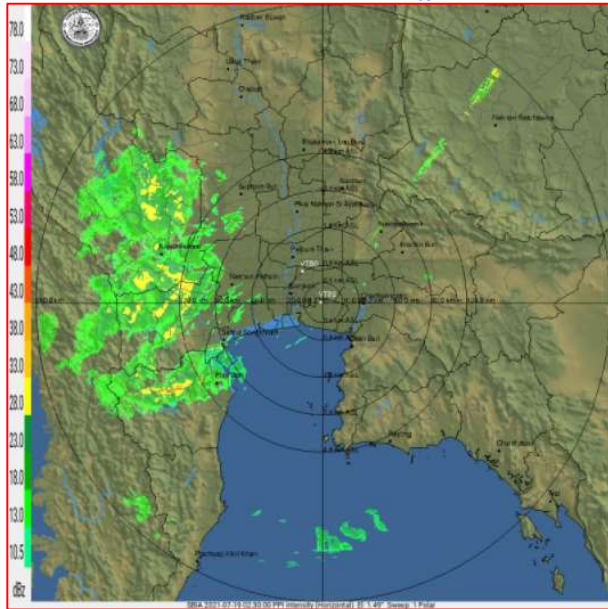
| จุดตรวจวัด | ระดับการเตือน | ปริมาณฝน (มม./๑๒ ชม.) |
|---|---------------|-----------------------|
| บ้านห้วยเอียน ต.หลายางว อ.เวียงแก่น จ.เชียงราย | - | ๑๒๔.๕ |
| บ้านขุนต้า ต.ต๊อบเต่า อ.เทิง จ.เชียงราย | - | ๘๓.๕ |
| บ้านน้ำม้าเหนือ ต.สถาน อ.เชียงของ จ.เชียงราย | - | ๗๗.๕ |
| บ้านยอด ต.ยอด อ.สองแคว จ.น่าน | - | ๖๘.๕ |
| บ้านหลู่ ต.ม่วงยาย อ.เวียงแก่น จ.เชียงราย | - | ๖๒.๐ |
| บ้านร่มโพธิ์เงิน ต.ปอ อ.เวียงแก่น จ.เชียงราย | - | ๖๑.๕ |
| บ้านม่วงชุม ต.ครึ่ง อ.เชียงของ จ.เชียงราย | - | ๖๑.๕ |
| บ้านสันตันเปา ต.แม่เงิน อ.เชียงแสน จ.เชียงราย | - | ๖๐.๕ |
| บ้านลุง ต.ศรีดอนชัย อ.เชียงของ จ.เชียงราย | - | ๕๘.๐ |
| บ้านเนินสมบุรณ์ ต.ห้วยซ้อ อ.เชียงของ จ.เชียงราย | - | ๕๖.๕ |

๔. ค่าความชื้นในดิน (กรมทรัพยากรน้ำ/คณะกรรมการแม่น้ำโขง)

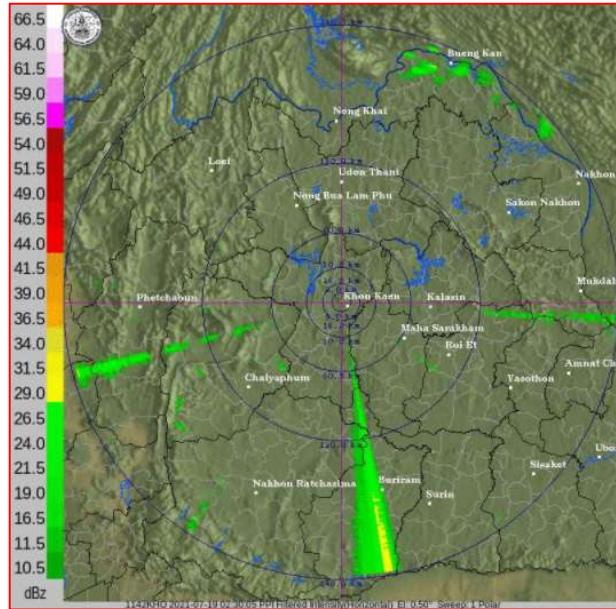
| ภูมิภาค | ความชื้นในดิน [-] ๑ ก.ค. ๖๔ | ความชื้นในดิน [-] ๑๗ ก.ค. ๖๔ | แนวโน้ม |
|--------------------|-----------------------------|------------------------------|-----------|
| เหนือ | ๒๐-๔๐ | ๒๐-๔๐ | ทรงตัว |
| กลาง | ๒๐-๔๐ | ๒๐-๔๐ | ทรงตัว |
| ตะวันออกเฉียงเหนือ | ๔๐-๖๐ | ๔๐-๖๐ | ทรงตัว |
| ตะวันออก | ๔๐-๖๐ | ๖๐-๘๐ | เพิ่มขึ้น |
| ตะวันตก | ๒๐-๔๐ | ๒๐-๔๐ | ทรงตัว |
| ใต้ | ๔๐-๖๐ | ๖๐-๘๐ | เพิ่มขึ้น |

หมายเหตุ : ความชื้นในดิน ๐ หมายถึง ดินที่แห้งสนิท และ ๑๐๐ หมายถึง ดินที่อิ่มน้ำ

๕. เรดาร์ตรวจอากาศ ณ วันที่ ๑๙ กรกฎาคม ๒๕๖๔ (กรมอุตุนิยมวิทยา)



สถานีสุวรรณภูมิ เวลา ๐๙.๓๐ น.



สถานีขอนแก่น เวลา ๐๙.๓๐ น.

จากเรดาร์ตรวจอากาศจะพบว่า มีกลุ่มเมฆปกคลุมทุกภาคของประเทศไทย

๖. สถานการณ์น้ำในแหล่งเก็บกักน้ำ ณ วันที่ ๑๘ กรกฎาคม ๒๕๖๔ (กรมชลประทาน กรมทรัพยากรน้ำ และสทช.)

๖.๑ สภาพน้ำในอ่างเก็บน้ำขนาดใหญ่ ปริมาณน้ำในอ่างฯ ๓๑,๔๖๓ ล้าน ลบ.ม. คิดเป็นร้อยละ ๔๔ (ปริมาณน้ำใช้การได้ ๗,๙๒๑ ล้าน ลบ.ม. คิดเป็นร้อยละ ๑๗) ปริมาณน้ำในอ่างฯ เทียบกับปี ๒๕๖๓ (๓๐,๑๕๖ ล้าน ลบ.ม. คิดเป็นร้อยละ ๔๓) มากกว่าปี ๒๕๖๓ จำนวน ๑,๓๐๗ ล้าน ลบ.ม. ปริมาณน้ำไหลลงอ่างฯ จำนวน ๑๒๑.๔๕ ลบ.ม. ปริมาณน้ำระบาย จำนวน ๗๙.๓๓ ล้าน ลบ.ม. สามารถรับน้ำได้อีก ๓๙,๔๖๓ ล้าน ลบ.ม.

| อ่างเก็บน้ำ | ปริมาณน้ำในอ่าง | | ปริมาณน้ำใช้การได้ | | ปริมาณน้ำไหลลงอ่าง | | ปริมาณน้ำระบาย | | ปริมาณน้ำรับได้อีก (ล้าน ม. ^๓) (ความจุที่ รนส.- ปริมาณน้ำ ปัจจุบัน) |
|--------------------|-----------------------------------|---------------------|-----------------------------------|--------------------|-----------------------------------|-------------------------------------|-----------------------------------|-------------------------------------|---|
| | ปริมาณ (ล้าน ม. ^๓) | % น้ำเก็บ กัก | ปริมาณ (ล้าน ม. ^๓) | % น้ำใช้ การ | วันนี้ (ล้าน ม. ^๓) | เมื่อวาน (ล้าน ม. ^๓) | วันนี้ (ล้าน ม. ^๓) | เมื่อวาน (ล้าน ม. ^๓) | |
| ๑.ภูมิพล | ๔,๑๒๕ | ๓๑ | ๓๒๕ | ๓ | ๒๐.๒๔ | ๒๒.๘๓ | ๖.๐๐ | ๖.๐๐ | ๙,๓๓๗ |
| ๒.สิริกิติ์ | ๓,๑๕๔ | ๓๓ | ๓๐๔ | ๕ | ๑๑.๒๘ | ๑๕.๗๖ | ๑๒.๐๗ | ๑๓.๙๗ | ๗,๓๕๔ |
| ๓.จุฬารัตน์ | ๑๑๖ | ๗๑ | ๗๙ | ๖๒ | ๑.๓๔ | ๓.๐๐ | ๑.๐๖ | ๑.๐๖ | ๖๕ |
| ๔.อุบลรัตน์ | ๘๓๙ | ๓๕ | ๒๕๘ | ๑๔ | ๑๐.๑๘ | ๑๐.๐๔ | ๗.๐๙ | ๔.๙๙ | ๓,๘๐๑ |
| ๕.ลำปาว | ๗๑๖ | ๓๖ | ๖๑๖ | ๓๓ | ๑.๗๖ | ๓.๔๑ | ๒.๖๙ | ๒.๖๙ | ๑,๗๓๔ |
| ๖.สิรินธร | ๑,๑๘๖ | ๖๐ | ๓๕๔ | ๓๑ | ๓.๓๓ | ๒.๘๕ | ๔.๗๒ | ๐.๐๐ | ๗๘๐ |
| ๗.ป่าสักชลสิทธิ์ | ๖๘ | ๗ | ๖๕ | ๗ | ๑.๑๔ | ๑.๑๔ | ๐.๑๘ | ๐.๑๘ | ๘๙๒ |
| ๘.ศรีนครินทร์ | ๑๑,๐๕๑ | ๖๒ | ๗๘๖ | ๑๑ | ๒๐.๒๖ | ๑๘.๙๗ | ๙.๙๙ | ๙.๕๓ | ๗,๗๑๙ |
| ๙.ชีราลงกรณ์ | ๓,๕๗๓ | ๔๐ | ๕๖๑ | ๑๐ | ๑๗.๔๙ | ๑๙.๕๕ | ๘.๑๓ | ๘.๐๐ | ๗,๔๒๗ |
| ๑๐.ขุนด่านปราการชล | ๕๓ | ๒๔ | ๔๙ | ๒๒ | ๒.๕๔ | ๑.๔๑ | ๐.๐๘ | ๐.๐๘ | ๑๗๒ |
| ๑๑.รัชชประภา | ๓,๓๑๓ | ๕๙ | ๑,๙๖๑ | ๔๖ | ๓.๙๓ | ๕.๗๔ | ๔.๘๙ | ๕.๓๙ | ๒,๘๓๑ |
| ๑๒.บางกลาง | ๘๓๔ | ๕๗ | ๕๕๘ | ๔๗ | ๒.๑๗ | ๒.๕๗ | ๑๐.๐๐ | ๑๐.๐๕ | ๗๕๖ |

๖.๒ อ่างเก็บน้ำขนาดกลาง ๔๑๒ แห่ง มีปริมาณน้ำ ๒,๔๑๙ ล้าน ลบ.ม. (๔๗%) ปริมาณน้ำใช้การ ๒,๐๓๒ ล้าน ลบ.ม. (๔๓%)

๖.๓ แหล่งน้ำธรรมชาติขนาดใหญ่ ๗ แห่ง มีปริมาณน้ำรวม ๑๘๐.๐๐ ล้าน ลบ.ม. (๓๑%)

๖.๔ แหล่งน้ำในพื้นที่นอกเขตชลประทาน ๑๐๒,๐๙๙ แห่ง มีปริมาณน้ำรวม ๓,๙๓๖ ล้าน ลบ.ม. (๔๖%)

๖.๕ อ่างเก็บน้ำขนาดกลางนอกเขตชลประทาน ๖๕ แห่ง ภายใต้การดูแลของกรมทรัพยากรน้ำ ปริมาณน้ำปัจจุบัน ๑๒๐.๓๘ ล้านลบ.ม. (๕๑%)

๗. สถานการณ์น้ำในประเทศ ณ วันที่ ๑๖ - ๑๙ กรกฎาคม ๒๕๖๔ (กรมชลประทาน)

| สถานี | แม่น้ำ | อำเภอ | จังหวัด | ระดับ ตลิ่ง (ม.รทก.) | ระดับน้ำ (ม.รทก.) | | | | แนวโน้ม | เปรียบ เทียบ ระดับตลิ่ง |
|-------|-------------|------------|---------------|----------------------------|-------------------|------------|------------|------------|-----------|-------------------------------|
| | | | | | ศุกร์ | เสาร์ | อาทิตย์ | จันทร์ | | |
| | | | | | ๑๖ ก.ค. | ๑๗ ก.ค. | ๑๘ ก.ค. | ๑๙ ก.ค. | | |
| P.๑ | ปิง | เมือง | เชียงใหม่ | ๓.๗๐ | ๑.๔๑ | ๑.๖๒ | ๑.๓๘ | ๑.๕๕ | เพิ่มขึ้น | -๒.๑๕ |
| W.๑C | วัง | เมือง | ลำปาง | ๕.๒๐ | ๐.๓๒ | ๐.๕๑ | ๐.๔๗ | ๐.๒๖ | ลดลง | -๔.๙๔ |
| Y.๑๖ | ยม | บางระกำ | พิษณุโลก | ๗.๓๐ | ๐.๐๒ | ๐.๐๒ | ๐.๐๒ | ๐.๐๒ | ทรงตัว | -๗.๒๘ |
| N.๗A | น่าน | เมือง | พิจิตร | ๙.๘๗ | ๒.๕๐ | ๒.๓๗ | ๒.๓๖ | ๒.๔๕ | เพิ่มขึ้น | -๗.๔๒ |
| C.๒ | เจ้าพระยา | เมือง | นครสวรรค์ | ๒๖.๒๐ | ๑๗.๗๒ | ๑๗.๕๕ | ๑๗.๔๘ | ๑๗.๕๑ | เพิ่มขึ้น | -๘.๖๙ |
| C.๑๓ | เจ้าพระยา | สรรพยา | ชัยนาท | ๑๖.๓๔ | ๖.๐๓ | ๕.๕๙ | ๕.๕๙ | ๕.๕๙ | ทรงตัว | -๑๐.๗๕ |
| M.๖A | มูล | สตึก | บุรีรัมย์ | ๖.๐๐ | -๐.๑๕ | -๐.๑๗ | -๐.๑๙ | -๐.๒๒ | ลดลง | -๖.๒๒ |
| M.๗ | มูล | เมือง | อุบลราชธานี | ๗.๐๐ | ๒.๒๕ | ๒.๒๗ | ๒.๒๕ | ๒.๓๑ | เพิ่มขึ้น | -๔.๖๙ |
| M.๑๙๑ | ลำตะคอง | เมือง | นครราชสีมา | ๓.๕๐ | ๑.๖๔ | ๑.๕๗ | ๑.๖๓ | ๑.๓๗ | ลดลง | -๒.๑๓ |
| M.๖๙ | ลำเซบก | ตรการพิบูล | อุบลราชธานี | ๗.๓๐ | ๕.๔๕ | ๕.๑๔ | ๕.๐๒ | ๔.๙๔ | ลดลง | -๒.๓๖ |
| X.๖๔ | คลองท่าชะ | ท่าชะ | ชุมพร | ๑๗.๑๓ | ๘.๐๔ | ๗.๗๕ | ๗.๗๔ | ๗.๗๓ | ลดลง | -๙.๔ |
| X.๑๔๙ | คลองกลาย | นบพิตำ | นครศรีธรรมราช | ๓๓.๙๖ | ๒๗.๖๐ | ๒๗.๕๓ | ๒๗.๕๐ | ๒๗.๔๙ | ลดลง | -๖.๔๗ |
| X.๒๗๔ | แม่น้ำโก-ลก | แง็ง | นราธิวาส | ๒๔.๑๘ | ๑๘.๘๖ | ๑๘.๘๖ | ๑๘.๘๖ | ๑๘.๘๕ | ลดลง | -๕.๓๓ |
| X.๓๗A | แม่น้ำตาปี | พระแสง | สุราษฎร์ธานี | ๑๑.๗๐ | ๗.๕๕ | ๗.๓๙ | ๖.๗๖ | ๖.๑๖ | ลดลง | -๕.๕๔ |

*** ยังไม่ได้รับรายงาน

๘. สถานการณ์น้ำในพื้นที่ลุ่มน้ำโขง ณ วันที่ ๑๙ กรกฎาคม ๒๕๖๔ (คณะกรรมการแม่น้ำโขง)

| สถานี | ระดับ อ้างอิง (ม.รทก.) | ระดับ ตลิ่ง (ม.) | ระดับน้ำ (ม.) | | | | | เปรียบ เทียบระดับ ตลิ่ง (ม.) | ผลต่างของระดับน้ำ (ม.) | | แนว โน้ม |
|--------------------------|------------------------------|------------------------|---------------|------------|------------|------------|------------|------------------------------------|------------------------|-------------------|-------------|
| | | | ๑๕ ก.ค. | ๑๖ ก.ค. | ๑๗ ก.ค. | ๑๘ ก.ค. | ๑๙ ก.ค. | | ๓ วัน ย้อนหลัง | ๕ วัน ย้อนหลัง | |
| อ.เชียงแสน จ.เชียงราย | ๓๕๗.๑๑๐ | ๑๒.๘๐ | ๒.๔๔ | ๒.๖๙ | ๒.๘๓ | ๒.๖๐ | ๒.๖๐ | -๑๐.๒ | -๐.๒๓ | ๐.๑๖ | ทรงตัว |
| อ.เชียงคาน จ.เลย | ๑๙๔.๑๑๘ | ๑๖.๐๐ | ๖.๓๐ | ๖.๔๔ | ๖.๓๖ | ๖.๑๓ | ๕.๘๐ | -๑๐.๒ | -๐.๕๖ | -๐.๕๐ | ลดลง |
| อ.เมือง จ.หนองคาย | ๑๕๓.๖๔๘ | ๑๒.๒๐ | ๓.๖๕ | ๓.๔๙ | ๓.๕๐ | ๓.๕๐ | ๓.๓๐ | -๘.๙ | -๐.๒๐ | -๐.๓๕ | ลดลง |
| อ.เมือง จ.นครพนม | ๑๓๒.๖๘๐ | ๑๒.๐๐ | ๔.๒๙ | ๔.๓๐ | ๔.๒๑ | ๔.๐๘ | ๓.๙๒ | -๘.๐๘ | -๐.๒๙ | -๐.๓๗ | ลดลง |
| อ.เมือง จ.มุกดาหาร | ๑๒๔.๒๑๙ | ๑๒.๕๐ | ๔.๓๖ | ๔.๓๖ | ๔.๓๗ | ๔.๒๖ | ๔.๑๐ | -๘.๔ | -๐.๒๗ | -๐.๒๖ | ลดลง |
| อ.โขงเจียม จ.อุบลราชธานี | ๘๙.๐๓๐ | ๑๔.๕๐ | ๕.๐๔ | ๕.๐๒ | ๕.๐๘ | ๕.๑๒ | ๕.๐๐ | -๙.๕ | -๐.๐๘ | -๐.๐๔ | ลดลง |

*** ไม่มีสถานการณ์

๙. สถานการณ์เตือนภัย Early Warning ณ วันที่ ๑๙ กรกฎาคม ๒๕๖๔ (กรมทรัพยากรน้ำ)

[เวลา ๑๕.๐๐ น.(เมื่อวาน) - ๐๘.๐๐ น. (วันนี้)]

| การแจ้งเตือน | สถานี | การแจ้งเตือน |
|---------------------------------|--|--|
| เตือนสีแดง (อพยพ) | - | - |
| เตือนสีเหลือง (เตือนภัย) | บ้านผาหลัก ตำบลยอด อำเภอสองแคว จังหวัดน่าน บ้านห้วยเอียน ตำบลหลายยาว อำเภอเวียงแก่น จังหวัดเชียงราย | ปริมาณฝนสะสม ๑๒ ชั่วโมง ๑๐๓.๐ มิลลิเมตร ปริมาณฝนสะสม ๑๒ ชั่วโมง ๑๒๔.๕ มิลลิเมตร |
| เตือนสีเขียว (เฝ้าระวัง) | บ้านยอด ตำบลยอด อำเภอสองแคว จังหวัดน่าน บ้านน้ำม้าเหนือ ตำบลสถาน อำเภอเชียงของ จังหวัดเชียงราย | ปริมาณฝนสะสม ๑๒ ชั่วโมง ๘๒.๕ มิลลิเมตร ปริมาณฝนสะสม ๑๒ ชั่วโมง ๘๓.๐ มิลลิเมตร |

***ไม่มีสถานการณ์

๑๐. พื้นที่ติดตามและเฝ้าระวังสถานการณ์ธรณีพิบัติภัย ณ วันที่ ๑๙ กรกฎาคม ๒๕๖๔ (กรมทรัพยากรธรณี)

เนื่องจากในพื้นที่เสี่ยงดินถล่มมีฝนตกต่อเนื่อง โดยเฉพาะในบริเวณภาคเหนือ จังหวัดแม่ฮ่องสอน ตาก เชียงใหม่ เชียงราย น่าน พะเยา พิชณุโลก เพชรบูรณ์ ภาคกลาง จังหวัดกาญจนบุรี ภาคตะวันออกเฉียงเหนือ จังหวัดชัยภูมิ และภาคตะวันออกเฉียงเหนือ จังหวัดระยอง จันทบุรี และตราด ศูนย์ปฏิบัติการธรณีพิบัติภัย จึงได้ทำการเฝ้าระวังและติดตามสถานการณ์ธรณีพิบัติภัยดินถล่มและน้ำป่าไหลหลากเป็นพิเศษ และจะทำการแจ้งอาสาสมัครเครือข่ายในพื้นที่เสี่ยงภัยต่อไป

๑๑. เหตุการณ์วิกฤตน้ำปัจจุบัน ณ วันที่ ๑๙ กรกฎาคม ๒๕๖๔ [เวลา ๑๕.๐๐ น.(เมื่อวาน) - ๐๘.๐๐ น. (วันนี้)]

ไม่มีสถานการณ์

๑๒. สถานการณ์ภาวะน้ำท่วม และสถานการณ์ฝนแล้ง/ฝนทิ้งช่วง ณ วันที่ ๑๙ กรกฎาคม ๒๕๖๔ (ปก.)

ไม่มีสถานการณ์

๑๓. การคาดการณ์ลักษณะอากาศ ๗ วันข้างหน้า (ระหว่างวันที่ ๑๘ - ๒๔ กรกฎาคม ๒๕๖๔)

ในช่วงวันที่ ๑๘ - ๒๔ ก.ค. ๖๔ มรสุมตะวันตกเฉียงใต้ที่พัดปกคลุมทะเลอันดามัน ประเทศไทย และอ่าวไทยมีกำลังแรงขึ้น ในขณะที่ร่องมรสุมพาดผ่านประเทศเมียนมาและลาวเข้าสู่ห่อมความกดอากาศต่ำบริเวณทะเลจีนใต้ตอนบน ทำให้ประเทศไทยตอนบนมีฝนเพิ่มขึ้นและมีฝนตกหนักบางแห่ง สำหรับคลื่นลมบริเวณทะเลอันดามันมีกำลังปานกลาง โดยมีคลื่นสูงประมาณ ๒ เมตร บริเวณที่มีฝนฟ้าคะนองคลื่นสูงมากกว่า ๓ เมตร

๑๔. ความช่วยเหลือภัยแล้งสะสมของกรมทรัพยากรน้ำ

ความช่วยเหลือในพื้นที่ประสบปัญหาภัยแล้ง ตั้งแต่วันที่ ๑ ตุลาคม ๒๕๖๓ - ๑๘ กรกฎาคม ๒๕๖๔

| หน่วยงาน | จังหวัด | ปริมาณการ สูบน้ำ (ลบ.ม.) | ปริมาณการ แจกจ่ายน้ำสะอาด (ลิตร) | น้ำดื่ม บรรจุขวด (ขวด) | ประโยชน์ที่ได้รับ | | |
|----------|-------------|--------------------------------|--|------------------------------|-------------------|---------|-----------------------|
| | | | | | อุปโภค-บริโภค | | พื้นที่เกษตร (ไร่) |
| | | | | | ครัวเรือน | ประชากร | |
| ภาค ๑ | ลำปาง | ๓๗๖,๓๐๐ | ๓,๗๗๕,๗๐๕ | - | ๑๗๑,๖๘๐ | ๔๖๑,๕๔๘ | ๒,๖๑๑ |
| | เชียงใหม่ | - | ๑๗๐,๘๖๒ | - | ๒๑,๒๐๑ | ๘๗,๖๗๕ | - |
| | แม่ฮ่องสอน | - | ๑๔๗,๙๖๒ | - | ๙,๒๔๘ | ๖๐,๙๘๖ | - |
| | เชียงราย | - | ๘๘๐,๗๑๒ | ๖๐๐ | ๕๖,๘๔๖ | ๑๗๕,๖๐๒ | - |
| | กำแพงเพชร | - | ๑๖๔,๘๒๙ | - | ๔๔,๑๒๕ | ๑๗๙,๓๑๐ | - |
| | พะเยา | ๒๙๑,๗๐๐ | - | - | ๕๐๐ | ๑,๓๕๐ | - |
| | ลำพูน | ๒,๒๗๘,๙๐๐ | - | - | - | - | ๔,๗๐๐ |
| ภาค ๒ | อุทัยธานี | ๗๗,๗๖๐ | - | - | - | - | ๔,๐๐๐ |
| | นครสวรรค์ | ๑,๕๗๒,๔๘๐ | ๓๐,๐๐๐ | - | ๑๔,๖๓๒ | ๑๑,๙๒๙ | ๘,๘๐๐ |
| | เพชรบูรณ์ | ๑๖,๒๐๐ | - | - | ๑,๒๐๐ | ๔,๘๐๐ | - |
| ภาค ๓ | สกลนคร | ๓,๕๖๖,๒๐๐ | - | - | ๔,๑๔๒ | ๑๕,๑๓๑ | ๒,๓๘๓ |
| | อุดรธานี | ๔,๔๙๒,๕๐๐ | - | ๑,๕๐๐ | ๔,๓๑๑ | ๑๙,๙๒๕ | ๑,๓๙๐ |
| | หนองคาย | ๕๘๘,๔๐๐ | - | - | ๓๗๐ | ๑,๔๔๒ | ๕,๘๐๐ |
| | เลย | - | ๗๒,๐๐๐ | - | ๗๖ | ๑,๐๗๙ | - |
| | หนองบัวลำภู | - | - | ๑,๐๐๐ | - | - | - |
| ภาค ๔ | ขอนแก่น | ๑,๒๒๗,๓๕๐ | - | - | ๒,๔๗๘ | ๙,๓๐๙ | - |
| | มหาสารคาม | ๑๒๐,๓๐๐ | - | - | ๕๖๙ | ๑,๘๗๖ | - |
| ภาค ๕ | บุรีรัมย์ | ๔๑๒,๐๐๐ | - | - | ๓,๐๒๘ | ๘,๖๔๙ | - |
| | นครราชสีมา | ๕๙๙,๕๐๐ | - | - | ๒,๒๑๘ | ๗,๔๖๔ | - |
| ภาค ๖ | สระแก้ว | ๒๗๒,๐๐๐ | - | - | ๑๔,๓๕๐ | ๕๐,๐๐๐ | - |
| | ปราจีนบุรี | ๔,๓๙๒,๗๐๐ | - | - | ๑,๐๒๒ | ๓,๔๘๖ | ๖,๑๕๐ |
| | จันทบุรี | ๔,๓๖๔,๔๐๐ | - | - | ๒,๒๓๐ | ๖,๔๑๕ | ๘,๐๐๐ |
| | ระยอง | ๒๔๗,๓๐๐ | - | - | ๔๗๘ | ๑,๓๗๘ | ๗๐๐ |
| | ตราด | ๓๔๖,๘๐๐ | - | - | ๒,๓๑๐ | ๕,๒๘๕ | ๑๖,๘๐๐ |

| | | | | | | | |
|--------|---------------|------------|-----------|--------|---------|-----------|---------|
| ภาค ๗ | สุพรรณบุรี | ๑๐,๙๑๗,๔๒๐ | - | - | ๑,๓๑๐ | ๔,๒๙๘ | ๓,๕๔๕ |
| | ราชบุรี | ๓๑๗,๕๒๐ | ๑๒,๐๐๐ | - | ๑๒๑ | ๓๙๓ | ๗๒๔ |
| ภาค ๘ | นครศรีธรรมราช | ๘,๕๒๗,๖๘๐ | - | - | ๑,๘๐๐ | ๕,๔๘๘ | ๑๘,๕๐๐ |
| ภาค ๙ | พิจิตร | ๑,๖๘๙,๗๒๐ | - | - | ๗,๗๑๔ | ๒๑,๙๘๔ | ๘๒,๕๐๐ |
| | แพร่ | ๒,๒๒๖,๗๒๐ | - | - | ๑,๕๐๓ | ๔,๕๐๕ | ๖,๖๐๐ |
| | พิษณุโลก | ๑,๕๐๖,๖๐๐ | - | ๖,๗๕๗ | ๑๙๕ | ๕๑๕ | ๑,๖๒๓ |
| | สุโขทัย | ๒๗๐,๗๒๐ | - | ๒,๓๘๘ | ๓๐๖ | ๑,๑๒๔ | - |
| | น่าน | - | - | ๑,๕๐๐ | - | - | - |
| | อุตรดิตถ์ | ๑๕๙,๐๐๐ | ๘๕๕,๒๕๐ | ๑,๐๐๘ | ๔,๗๖๐ | ๑๕,๒๕๐ | ๒,๐๐๐ |
| ภาค ๑๐ | สุราษฎร์ธานี | ๕๗๙,๒๐๐ | ๑๖๔,๐๐๐ | - | ๑๘๐ | ๖๔๐ | ๑,๑๐๐ |
| ภาค ๑๑ | อุบลราชธานี | ๑๒๕,๓๐๐ | - | - | ๑,๒๗๔ | ๔,๒๔๑ | - |
| | อำนาจเจริญ | ๒๑๐,๗๒๐ | - | ๖๐๐ | ๑,๗๙๐ | ๖,๓๒๖ | - |
| | ๓๖ จังหวัด | ๕๑,๗๗๓,๓๘๐ | ๖,๒๗๓,๓๒๐ | ๑๕,๓๕๓ | ๓๗๗,๙๐๗ | ๑,๑๗๙,๔๐๓ | ๑๗๗,๙๒๖ |

จึงเรียนมาเพื่อโปรดทราบ

นายสมฤทธิ์ วิไลพรรณานา
รองอธิบดีกรมทรัพยากรน้ำ
ประธานคณะทำงานศูนย์ปฏิบัติการ
ทรัพยากรธรรมชาติและสิ่งแวดล้อม
(ด้านทรัพยากรน้ำ)