



รายงานการเฝ้าระวังติดตามสถานการณ์น้ำและความช่วยเหลือ ศูนย์ปฏิบัติการทรัพยากรธรรมชาติและสิ่งแวดล้อม (ด้านทรัพยากรน้ำ)

กระทรวงทรัพยากรธรรมชาติและสิ่งแวดล้อม

ศูนย์ป้องกันวิกฤติน้ำ กรมทรัพยากรน้ำ

โทรศัพท์ ๐ ๒๒๓๑ ๖๐๐๐ ต่อ ๖๔๔๕ โทรสาร ๐ ๒๒๔๘ ๖๖๒๙ www.dwr.go.th IDLine: mekhalawoc Email: mekhala@dwr.mail.go.th

ศูนย์เทคโนโลยีสารสนเทศทรัพยากรน้ำบาดาล กรมทรัพยากรน้ำบาดาล

โทรศัพท์ ๐ ๒๖๖๖ ๗๐๙๐ โทรสาร ๐ ๒๖๖๖ ๗๑๐๐ www.dgr.go.th Email: itcenter@dgr.mail.go.th

สำนักงานนโยบายและแผนทรัพยากรธรรมชาติและสิ่งแวดล้อม

โทรศัพท์ ๐ ๒๒๖๕๖๕๐๐ www.onep.go.th Email: webmaster@onep.go.th

รายงานฉบับที่ ๔๐๑/๒๕๖๔

เวลา ๐๘.๐๐ น.

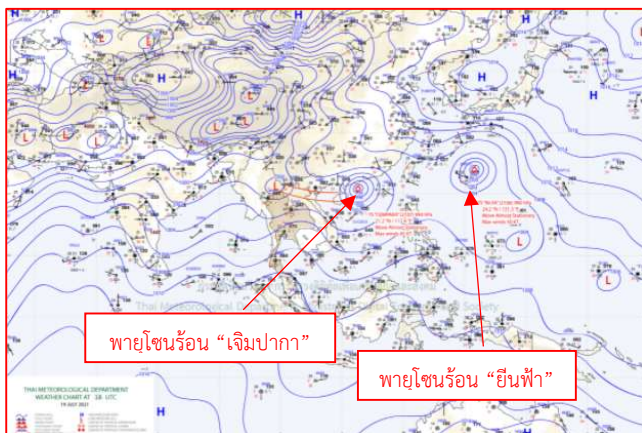
วันที่ ๒๐ กรกฎาคม ๒๕๖๔

เรียนรมว.ทส. เลขาธิการ รมว.ทส. ที่ปรึกษา รมว.ทส. ปกท.ทส. รอง ปกท.ทส. อทน. อทบ. และหน่วยงานที่เกี่ยวข้อง

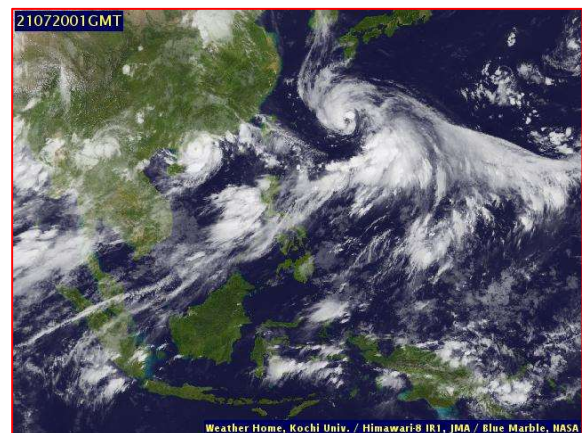
๑. สภาวะอากาศ เวลา ๐๖.๐๐ น. (กรมอุตุนิยมวิทยา)

พยากรณ์อากาศ ๒๔ ชั่วโมงข้างหน้า ร่องมรสุมพาดผ่านประเทศเมียนมา ลาวตอนบน และเวียดนามตอนบน ประกอบกับมรสุมตะวันตกเฉียงใต้ที่พัดปกคลุมทะเลอันดามัน ประเทศไทย และอ่าวไทยมีกำลังแรงขึ้น ลักษณะเช่นนี้ทำให้ภาคเหนือ ภาคตะวันออกเฉียงเหนือ ภาคกลาง และภาคตะวันออก มีฝนตกหนักบางแห่ง ขอให้ประชาชนบริเวณประเทศไทยตอนบนระวังอันตรายจากฝนที่ตกหนักและฝนที่ตกสะสมไว้ด้วย สำหรับคลื่นลมบริเวณทะเลอันดามันตอนบนและอ่าวไทยมีกำลังปานกลาง โดยทะเลอันดามันมีคลื่นสูงประมาณ ๒ เมตร ส่วนอ่าวไทยมีคลื่นสูง ๑-๒ เมตร และบริเวณที่มีฝนฟ้าคะนองคลื่นสูงมากกว่า ๓ เมตร ขอให้ชาวเรือเพิ่มความระมัดระวังในการเดินเรือและควรหลีกเลี่ยงบริเวณที่มีฝนฟ้าคะนอง

พายุโซนร้อน “เจมปากา” บริเวณชายฝั่งประเทศจีนตอนใต้ คาดว่าจะเคลื่อนขึ้นฝั่งที่เมืองเหมาหมิง ประเทศจีนตอนใต้ ในช่วงวันที่ ๒๑-๒๒ ก.ค. ๖๔ พายุนี้ไม่ส่งผลกระทบต่อประเทศไทย

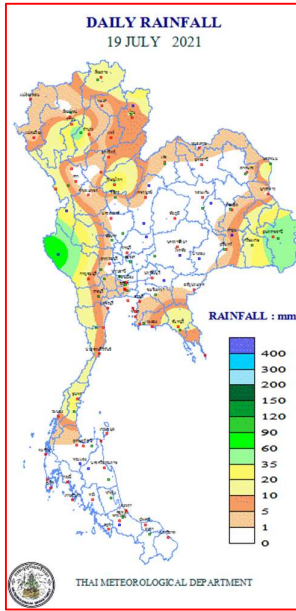


แผนที่อากาศ วันที่ ๒๐ ก.ค. ๒๕๖๔ เวลา ๐๑.๐๐ น.



ภาพถ่ายดาวเทียม วันที่ ๒๐ ก.ค. ๒๕๖๔ เวลา ๐๘.๐๐ น.

๒. ปริมาณฝนสะสม ณ เวลา ๐๗.๐๐น.(เมื่อวาน) - ๐๗.๐๐ น.(วันนี้) (กรมอุตุนิยมวิทยา)



| จุดตรวจวัด | ปริมาณฝน (มม.) |
|-------------------------|----------------|
| จ.กาญจนบุรี (ทองผาภูมิ) | ๘๒.๖ |
| จ.อุบลราชธานี (สภข.) | ๕๕.๒ |
| จ.ลำปาง (สภข.) | ๕๕.๐ |
| จ.พิษณุโลก | ๔๐.๘ |
| จ.บึงกาฬ | ๓๐.๑ |
| จ.นครพนม | ๒๙.๐ |
| จ.อำนาจเจริญ | ๒๖.๔ |

๓. ปริมาณฝนสะสมของพื้นที่ลาดเชิงเขา ๑๒ ซม. ที่ผ่านมา (กรมทรัพยากรน้ำ)

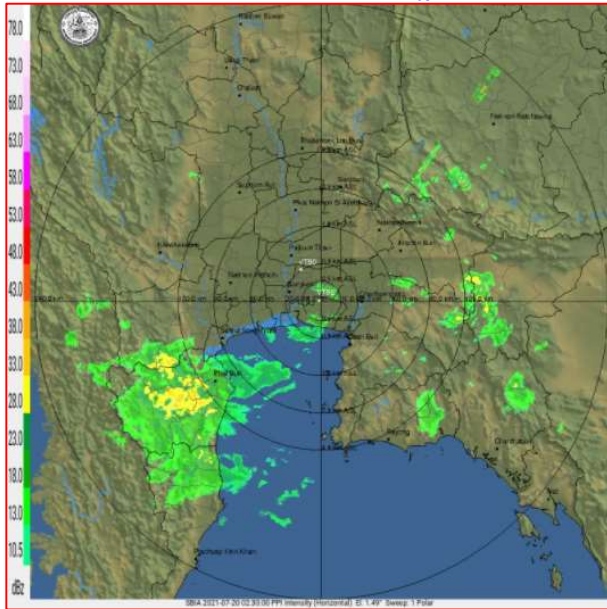
| จุดตรวจวัด | ระดับการเตือน | ปริมาณฝน (มม./๑๒ ซม.) |
|--|---------------|-----------------------|
| บ้านห้วยคลุ้ม ต.สวนผึ้ง อ.สวนผึ้ง จ.ราชบุรี | - | ๑,๐๒๒.๕ |
| บ้านแม่ลานคำ ทต.สะเมิงใต้ อ.สะเมิง จ.เชียงใหม่ | - | ๓๐๙.๒ |
| บ้านหลวง ต.เมืองปาน อ.เมืองปาน จ.ลำปาง | - | ๘๙.๕ |
| บ้านวังขยาย ต.ปรังผล อ.สังขละบุรี จ.กาญจนบุรี | - | ๕๘.๐ |
| บ้านฮ่าง ต.วังแก้ว อ.วังเหนือ จ.ลำปาง | - | ๕๘.๐ |
| บ้านห้วยกบ ต.หนองลู อ.สังขละบุรี จ.กาญจนบุรี | - | ๕๖.๐ |
| บ้านนาเวียง ต.วังชิ้น อ.วังชิ้น จ.แพร่ | - | ๕๕.๐ |
| บ้านเวียงคุด ต.หนองลู อ.สังขละบุรี จ.กาญจนบุรี | - | ๕๔.๕ |
| บ้านป่าเทือ ต.ช่างเคิ่ง อ.แม่แจ่ม จ.เชียงใหม่ | - | ๕๓.๕ |
| บ้านประจำไม้ ต.ห้วยเขย่ง อ.ทองผาภูมิ จ.กาญจนบุรี | - | ๕๑.๕ |

๔. ค่าความชื้นในดิน (กรมทรัพยากรน้ำ/คณะกรรมการแม่น้ำโขง)

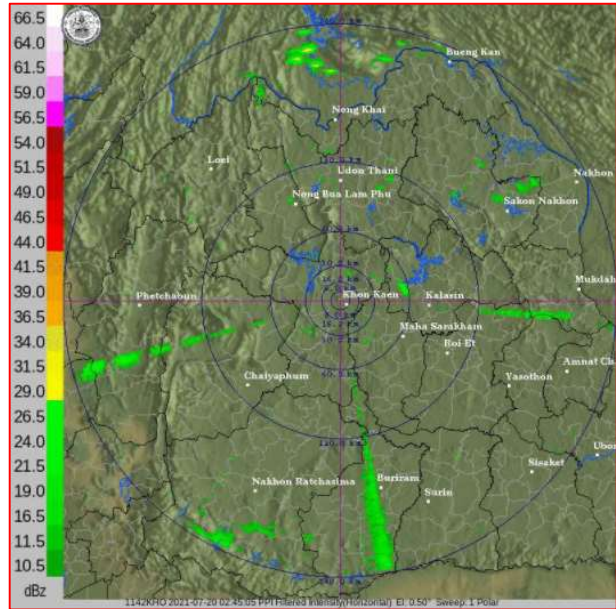
| ภูมิภาค | ความชื้นในดิน [-] ๑ ก.ค. ๖๔ | ความชื้นในดิน [-] ๑๗ ก.ค. ๖๔ | แนวโน้ม |
|--------------------|-----------------------------|------------------------------|-----------|
| เหนือ | ๒๐-๔๐ | ๒๐-๔๐ | ทรงตัว |
| กลาง | ๒๐-๔๐ | ๒๐-๔๐ | ทรงตัว |
| ตะวันออกเฉียงเหนือ | ๔๐-๖๐ | ๔๐-๖๐ | ทรงตัว |
| ตะวันออก | ๔๐-๖๐ | ๖๐-๘๐ | เพิ่มขึ้น |
| ตะวันตก | ๒๐-๔๐ | ๒๐-๔๐ | ทรงตัว |
| ใต้ | ๔๐-๖๐ | ๖๐-๘๐ | เพิ่มขึ้น |

หมายเหตุ : ความชื้นในดิน ๐ หมายถึง ดินที่แห้งสนิท และ ๑๐๐ หมายถึง ดินที่อิ่มน้ำ

๕. เรดาร์ตรวจอากาศ ณ วันที่ ๒๐ กรกฎาคม ๒๕๖๔ (กรมอุตุนิยมวิทยา)



สถานีสุวรรณภูมิ เวลา ๐๙.๓๐ น.



สถานีขอนแก่น เวลา ๐๙.๔๕ น.

จากเรดาร์ตรวจอากาศจะพบว่า มีกลุ่มเมฆปกคลุมทุกภาคของประเทศไทย

๖. สถานการณ์น้ำในแหล่งเก็บกักน้ำ ณ วันที่ ๑๙ กรกฎาคม ๒๕๖๔ (กรมชลประทาน กรมทรัพยากรน้ำ และสทช.)

๖.๑ ปริมาณน้ำในอ่างฯ ๓๑,๕๐๗ ล้าน ลบ.ม. คิดเป็นร้อยละ ๔๔ (ปริมาณน้ำใช้การได้ ๗,๙๖๔ ล้าน ลบ.ม. คิดเป็นร้อยละ ๑๗) ปริมาณน้ำในอ่างฯ เทียบกับปี ๒๕๖๓ (๓๐,๑๑๙ ล้าน ลบ.ม. คิดเป็นร้อยละ ๔๒) มากกว่าปี ๒๕๖๓ จำนวน ๑,๓๘๘ ล้าน ลบ.ม. ปริมาณน้ำไหลลงอ่างฯ จำนวน ๑๒๖.๐๒ ลบ.ม. ปริมาณน้ำระบายจำนวน ๗๑.๓๑ ล้าน ลบ.ม. สามารถรับน้ำได้อีก ๓๙,๔๒๐ ล้าน ลบ.ม.

| อ่างเก็บน้ำ | ปริมาณน้ำในอ่าง | | ปริมาณน้ำใช้การได้ | | ปริมาณน้ำไหลลงอ่าง | | ปริมาณน้ำระบาย | | ปริมาณน้ำรับได้อีก (ล้าน ม. ^๓) (ความจุที่ รนส.- ปริมาณน้ำ ปัจจุบัน) |
|--------------------|-----------------------------------|---------------------|-----------------------------------|--------------------|-----------------------------------|-------------------------------------|-----------------------------------|-------------------------------------|---|
| | ปริมาณ (ล้าน ม. ^๓) | % น้ำเก็บ กัก | ปริมาณ (ล้าน ม. ^๓) | % น้ำใช้ การ | วันนี้ (ล้าน ม. ^๓) | เมื่อวาน (ล้าน ม. ^๓) | วันนี้ (ล้าน ม. ^๓) | เมื่อวาน (ล้าน ม. ^๓) | |
| ๑.ภูมิพล | ๔,๑๔๒ | ๓๑ | ๓๔๒ | ๔ | ๒๒.๙๒ | ๒๐.๒๔ | ๖.๐๐ | ๖.๐๐ | ๙,๓๒๐ |
| ๒.สิริกิติ์ | ๓,๑๕๓ | ๓๓ | ๓๐๓ | ๕ | ๑๑.๒๓ | ๑๑.๒๘ | ๑๒.๐๓ | ๑๒.๐๗ | ๗,๓๕๕ |
| ๓.จุฬารัตน์ | ๑๑๖ | ๗๑ | ๗๙ | ๖๒ | ๐.๙๒ | ๑.๓๔ | ๑.๐๖ | ๑.๐๖ | ๖๕ |
| ๔.อุบลรัตน์ | ๘๔๑ | ๓๕ | ๒๖๐ | ๑๔ | ๑๐.๒๐ | ๑๐.๑๘ | ๗.๑๐ | ๗.๐๙ | ๓,๗๙๙ |
| ๕.ลำปาว | ๗๑๖ | ๓๖ | ๖๑๖ | ๓๓ | ๓.๔๖ | ๑.๗๖ | ๒.๖๙ | ๒.๖๙ | ๑,๗๓๔ |
| ๖.สิรินธร | ๑,๑๘๑ | ๖๐ | ๓๕๐ | ๓๑ | ๖.๑๖ | ๓.๓๓ | ๕.๔๒ | ๔.๗๒ | ๗๘๕ |
| ๗.ป่าสักชลสิทธิ์ | ๖๙ | ๗ | ๖๖ | ๗ | ๑.๑๔ | ๑.๑๔ | ๐.๑๘ | ๐.๑๘ | ๘๙๑ |
| ๘.ศรีนครินทร์ | ๑๑,๐๖๔ | ๖๒ | ๗๙๙ | ๑๑ | ๒๑.๒๒ | ๒๐.๒๖ | ๙.๑๓ | ๙.๙๙ | ๗,๗๐๖ |
| ๙.ชีราลงกรณ์ | ๓,๕๘๗ | ๔๐ | ๕๗๕ | ๑๐ | ๒๐.๘๙ | ๑๗.๔๙ | ๗.๐๕ | ๘.๑๓ | ๗,๔๑๓ |
| ๑๐.ขุนด่านปราการชล | ๕๕ | ๒๔ | ๕๐ | ๒๓ | ๑.๖๙ | ๒.๕๔ | ๐.๐๘ | ๐.๐๘ | ๑๗๐ |
| ๑๑.รัชชประภา | ๓,๓๑๔ | ๕๙ | ๑,๙๖๒ | ๔๖ | ๕.๒๑ | ๓.๙๓ | ๓.๕๖ | ๔.๘๙ | ๒,๘๓๐ |
| ๑๒.บางกลาง | ๘๓๒ | ๕๗ | ๕๕๖ | ๔๗ | ๒.๘๒ | ๒.๑๗ | ๔.๖๘ | ๑๐.๐๐ | ๗๕๘ |

๖.๒ อ่างเก็บน้ำขนาดกลาง ๔๑๒ แห่ง มีปริมาณน้ำ ๒,๔๑๙ ล้าน ลบ.ม. (๔๗%) ปริมาณน้ำใช้การ ๒,๐๓๒ ล้าน ลบ.ม. (๔๓%)

๖.๓ แหล่งน้ำธรรมชาติขนาดใหญ่ ๗ แห่ง มีปริมาณน้ำรวม ๑๘๑.๐๐ ล้าน ลบ.ม. (๓๑%)

๖.๔ แหล่งน้ำในพื้นที่นอกเขตชลประทาน ๑๐๒,๐๙๙ แห่ง มีปริมาณน้ำรวม ๓,๙๘๓ ล้าน ลบ.ม. (๔๗%)

๖.๕ อ่างเก็บน้ำขนาดกลางนอกเขตชลประทาน ๖๕ แห่ง ภายใต้การดูแลของกรมทรัพยากรน้ำปริมาณน้ำปัจจุบัน ๑๒๐.๗๓ ล้านลบ.ม. (๕๑%)

๗. สถานการณ์น้ำในประเทศ ณ วันที่ ๑๗ - ๒๐ กรกฎาคม ๒๕๖๔ (กรมชลประทาน)

| สถานี | แม่น้ำ | อำเภอ | จังหวัด | ระดับตลิ่ง (ม.รทก.) | ระดับน้ำ (ม.รทก.) | | | | แนวโน้ม | เปรียบเทียบระดับตลิ่ง |
|-------|-------------|---------|---------------|---------------------|-------------------|---------|---------|---------|-----------|-----------------------|
| | | | | | เสาร์ | อาทิตย์ | จันทร์ | อังคาร | | |
| | | | | | ๑๗ ก.ค. | ๑๘ ก.ค. | ๑๙ ก.ค. | ๒๐ ก.ค. | | |
| P.๑ | ปิง | เมือง | เชียงใหม่ | ๓.๗๐ | ๑.๖๒ | ๑.๓๘ | ๑.๕๕ | ๑.๖๓ | เพิ่มขึ้น | -๒.๐๗ |
| W.๑C | วัง | เมือง | ลำปาง | ๕.๒๐ | ๐.๕๑ | ๐.๔๗ | ๐.๒๖ | ๐.๗๙ | เพิ่มขึ้น | -๔.๔๑ |
| Y.๑๖ | ยม | บางระกำ | พิษณุโลก | ๗.๓๐ | ๐.๐๒ | ๐.๐๒ | ๐.๐๒ | ๐.๐๒ | ทรงตัว | -๗.๒๘ |
| N.๗A | น่าน | เมือง | พิจิตร | ๙.๘๗ | ๒.๓๗ | ๒.๓๖ | ๒.๔๕ | ๒.๒๙ | ลดลง | -๗.๕๘ |
| C.๒ | เจ้าพระยา | เมือง | นครสวรรค์ | ๒๖.๒๐ | ๑๗.๕๕ | ๑๗.๔๘ | ๑๗.๕๑ | ๑๗.๕๐ | ลดลง | -๘.๗ |
| C.๑๓ | เจ้าพระยา | สรรพยา | ชัยนาท | ๑๖.๓๔ | ๕.๕๙ | ๕.๕๙ | ๕.๕๙ | ๕.๕๙ | ทรงตัว | -๑๐.๗๕ |
| M.๖A | มูล | สตึก | บุรีรัมย์ | ๖.๐๐ | -๐.๑๗ | -๐.๑๙ | -๐.๒๒ | -๐.๒๓ | ลดลง | -๖.๒๓ |
| M.๗ | มูล | เมือง | อุบลราชธานี | ๗.๐๐ | ๒.๒๗ | ๒.๒๕ | ๒.๓๑ | ๒.๔๓ | เพิ่มขึ้น | -๔.๕๗ |
| M.๑๙๑ | ลำตะคอง | เมือง | นครราชสีมา | ๓.๕๐ | ๑.๕๗ | ๑.๖๓ | ๑.๓๗ | ๑.๕๙ | เพิ่มขึ้น | -๑.๙๑ |
| M.๖๙ | ลำเซบก | ทรายทอง | อุบลราชธานี | ๗.๓๐ | ๕.๑๔ | ๕.๐๒ | ๔.๙๔ | ๕.๒๙ | เพิ่มขึ้น | -๒.๐๑ |
| X.๖๔ | คลองท่าแซะ | ท่าแซะ | ชุมพร | ๑๗.๑๓ | ๗.๗๕ | ๗.๗๔ | ๗.๗๓ | ๗.๗๔ | เพิ่มขึ้น | -๙.๓๙ |
| X.๑๔๙ | คลองกลาย | นบพิตำ | นครศรีธรรมราช | ๓๓.๙๖ | ๒๗.๕๓ | ๒๗.๕๐ | ๒๗.๔๙ | ๒๗.๔๘ | ลดลง | -๖.๔๘ |
| X.๒๗๔ | แม่น้ำโก-ลก | แง็ง | นราธิวาส | ๒๔.๑๘ | ๑๘.๘๖ | ๑๘.๘๖ | ๑๘.๘๕ | ๑๘.๘๕ | ทรงตัว | -๕.๓๓ |
| X.๓๗A | แม่น้ำตาปี | พระแสง | สุราษฎร์ธานี | ๑๑.๗๐ | ๗.๓๙ | ๖.๗๖ | ๖.๑๖ | ๕.๗๙ | ลดลง | -๕.๙๑ |

*** ยังไม่ได้รับรายงาน

๘. สถานการณ์น้ำในพื้นที่ลุ่มน้ำโขง ณ วันที่ ๒๐ กรกฎาคม ๒๕๖๔ (คณะกรรมการแม่โขง)

| สถานี | ระดับอ้างอิง (ม.รทก.) | ระดับตลิ่ง (ม.) | ระดับน้ำ (ม.) | | | | | เปรียบเทียบระดับตลิ่ง (ม.) | ผลต่างของระดับน้ำ (ม.) | | แนวโน้ม |
|--------------------------|-----------------------|-----------------|---------------|---------|---------|---------|---------|----------------------------|------------------------|---------------|-----------|
| | | | ๑๖ ก.ค. | ๑๗ ก.ค. | ๑๘ ก.ค. | ๑๙ ก.ค. | ๒๐ ก.ค. | | ๓ วันย้อนหลัง | ๕ วันย้อนหลัง | |
| อ.เชียงแสน จ.เชียงราย | ๓๕๗.๑๑๐ | ๑๒.๘๐ | ๒.๖๙ | ๒.๘๓ | ๒.๖๐ | ๒.๖๐ | ๓.๑๐ | -๙.๗ | ๐.๕๐ | ๐.๔๑ | เพิ่มขึ้น |
| อ.เชียงคาน จ.เลย | ๑๙๔.๑๑๘ | ๑๖.๐๐ | ๖.๔๔ | ๖.๓๖ | ๖.๑๓ | ๕.๘๐ | ๕.๖๑ | -๑๐.๓๙ | -๐.๕๒ | -๐.๘๓ | ลดลง |
| อ.เมือง จ.หนองคาย | ๑๕๓.๖๔๘ | ๑๒.๒๐ | ๓.๔๙ | ๓.๕๐ | ๓.๕๐ | ๓.๓๐ | ๓.๐๐ | -๙.๒ | -๐.๕๐ | -๐.๔๙ | ลดลง |
| อ.เมือง จ.นครพนม | ๑๓๒.๖๘๐ | ๑๒.๐๐ | ๔.๓๐ | ๔.๒๑ | ๔.๐๘ | ๓.๙๒ | ๓.๙๕ | -๘.๐๕ | -๐.๑๓ | -๐.๓๕ | เพิ่มขึ้น |
| อ.เมือง จ.มุกดาหาร | ๑๒๔.๒๑๙ | ๑๒.๕๐ | ๔.๓๖ | ๔.๓๗ | ๔.๒๖ | ๔.๑๐ | ๔.๐๖ | -๘.๔๔ | -๐.๒๐ | -๐.๓๐ | ลดลง |
| อ.โขงเจียม จ.อุบลราชธานี | ๘๙.๐๓๐ | ๑๔.๕๐ | ๕.๐๒ | ๕.๐๘ | ๕.๑๒ | ๕.๐๐ | ๕.๑๗ | -๙.๓๓ | ๐.๐๕ | ๐.๑๕ | เพิ่มขึ้น |

*** ไม่มีสถานการณ์

๙. สถานการณ์เตือนภัย Early Warning ณ วันที่ ๒๐ กรกฎาคม ๒๕๖๔ (กรมทรัพยากรน้ำ)

[เวลา ๑๕.๐๐ น.(เมื่อวาน) - ๐๘.๐๐ น. (วันนี้)]

| การแจ้งเตือน | สถานี | การแจ้งเตือน |
|--------------------------|-------|--------------|
| เตือนสีแดง (อพยพ) | - | - |
| เตือนสีเหลือง (เตือนภัย) | - | - |
| เตือนสีเขียว (เฝ้าระวัง) | - | - |

***ไม่มีสถานการณ์

๑๐. พื้นที่ติดตามและเฝ้าระวังสถานการณ์ธรณีพิบัติภัย ณ วันที่ ๒๐ กรกฎาคม ๒๕๖๔ (กรมทรัพยากรธรณี)

เนื่องจากในพื้นที่เสี่ยงดินถล่มมีฝนตกต่อเนื่อง โดยเฉพาะในบริเวณภาคเหนือ จังหวัดตาก เชียงใหม่ เชียงราย น่าน พะเยา พิชณุโลก เพชรบูรณ์ภาคกลาง จังหวัดกาญจนบุรีภาคตะวันออกจังหวัดระยอง จันทบุรีตราดและภาคใต้ จังหวัดระนอง และพังงา ศูนย์ปฏิบัติการธรณีพิบัติภัย จึงได้ทำการเฝ้าระวังและติดตามสถานการณ์ธรณีพิบัติภัยดินถล่มและน้ำป่าไหลหลากเป็นพิเศษ และจะทำการแจ้งอาสาสมัครเครือข่ายในพื้นที่เสี่ยงภัยต่อไป

๑๑. เหตุการณ์วิกฤตน้ำปัจจุบัน ณ วันที่ ๒๐ กรกฎาคม ๒๕๖๔ [เวลา ๑๕.๐๐ น.(เมื่อวาน) - ๐๘.๐๐ น. (วันนี้)]

ไม่มีสถานการณ์

๑๒. สถานการณ์ภาวะน้ำท่วม และสถานการณ์ฝนแล้ง/ฝนทิ้งช่วง ณ วันที่ ๒๐ กรกฎาคม ๒๕๖๔ (ปก.)

น้ำป่าไหลหลาก

จ.กาญจนบุรี วันที่ ๑๙ ก.ค. ๖๔ เวลา ๑๐.๓๐ น. เกิดฝนตกหนักน้ำป่าไหลหลากในพื้นที่ อ.ทองผาภูมิ ต.ห้วยเขย่ง (ม.๔,๗)ต.ท่าขนุน ต.หินลาดส่งผลให้น้ำท่วมเส้นทางจราจร อยู่ระหว่างสำรวจความเสียหาย

๑๓. การคาดการณ์ลักษณะอากาศ ๗ วันข้างหน้า (ระหว่างวันที่ ๑๙ - ๒๕ กรกฎาคม ๒๕๖๔)

ในช่วงวันที่ ๑๙ - ๒๓ ก.ค. ๖๔ มรสุมตะวันตกเฉียงใต้ที่พัดปกคลุมทะเลอันดามัน ประเทศไทย และอ่าวไทยมีกำลังแรง ประกอบกับร่องมรสุมพาดผ่านประเทศเมียนมาและลาว ทำให้ประเทศไทยตอนบนมีฝนเพิ่มขึ้นและมีฝนตกหนักบางแห่ง สำหรับคลื่นลมบริเวณทะเลอันดามันตอนบนมีกำลังปานกลาง โดยมีคลื่นสูงประมาณ ๒ เมตร บริเวณที่มีฝนฟ้าคะนองคลื่นสูงมากกว่า ๓ เมตร ส่วนในช่วงวันที่ ๒๔ - ๒๕ ก.ค. ๖๔ มรสุมตะวันตกเฉียงใต้ที่พัดปกคลุมทะเลอันดามัน ประเทศไทย และอ่าวไทยจะมีกำลังอ่อนลง ทำให้ประเทศไทยมีฝนลดลง สำหรับคลื่นลมบริเวณทะเลอันดามันจะมีกำลังอ่อน โดยทะเลอันดามันตอนบนมีคลื่นสูง ๑-๒ เมตร

อนึ่ง หย่อมความกดอากาศต่ำกำลังแรงบริเวณทะเลจีนใต้ตอนบน ได้ทวีกำลังแรงขึ้นเป็นพายุดีเปรสชันแล้ว และคาดว่า จะทวีกำลังแรงขึ้นเป็นพายุโซนร้อนในระยะต่อไป

๑๔. ความช่วยเหลือภัยแล้งสะสมของกรมทรัพยากรน้ำ

ความช่วยเหลือในพื้นที่ประสบปัญหาภัยแล้ง ตั้งแต่วันที่ ๑ ตุลาคม ๒๕๖๓ - ๑๙ กรกฎาคม ๒๕๖๔

| หน่วยงาน | จังหวัด | ปริมาณการ สูบน้ำ (ลบ.ม.) | ปริมาณการ แจกจ่ายน้ำสะอาด (ลิตร) | น้ำดื่ม บรรจุขวด (ขวด) | ประโยชน์ที่ได้รับ | | |
|----------|-------------|--------------------------------|--|------------------------------|-------------------|---------|-----------------------|
| | | | | | อุปโภค-บริโภค | | พื้นที่เกษตร (ไร่) |
| | | | | | ครัวเรือน | ประชากร | |
| ภาค ๑ | ลำปาง | ๔๐๐,๓๐๐ | ๓,๘๗๙,๙๒๖ | - | ๑๗๑,๖๘๐ | ๔๖๑,๕๔๘ | ๒,๖๑๑ |
| | เชียงใหม่ | - | ๑๗๕,๓๑๓ | - | ๒๑,๒๐๑ | ๘๗,๖๗๕ | - |
| | แม่ฮ่องสอน | - | ๑๕๑,๙๓๘ | - | ๙,๒๔๘ | ๖๐,๙๘๖ | - |
| | เชียงราย | ๑๕,๐๐๐ | ๘๙๒,๗๙๘ | ๖๐๐ | ๕๘,๐๔๖ | ๑๘๐,๔๐๒ | - |
| | กำแพงเพชร | - | ๑๖๘,๗๕๑ | - | ๔๔,๑๒๕ | ๑๗๙,๓๑๐ | - |
| | พะเยา | ๓๐๙,๗๐๐ | - | - | ๕๐๐ | ๑,๓๕๐ | - |
| | ลำพูน | ๒,๔๒๒,๙๐๐ | - | - | - | - | ๔,๗๐๐ |
| ภาค ๒ | อุทัยธานี | ๗๗,๗๖๐ | - | - | - | - | ๔,๐๐๐ |
| | นครสวรรค์ | ๑,๕๗๒,๔๘๐ | ๓๐,๐๐๐ | - | ๑๔,๖๗๒ | ๑๑,๙๒๙ | ๘,๘๐๐ |
| | เพชรบูรณ์ | ๑๖,๒๐๐ | - | - | ๑,๒๐๐ | ๔,๘๐๐ | - |
| ภาค ๓ | สกลนคร | ๓,๕๖๖,๒๐๐ | - | - | ๔,๑๔๒ | ๑๕,๑๓๑ | ๒,๓๘๓ |
| | อุดรธานี | ๔,๖๗๒,๕๐๐ | - | ๑,๕๐๐ | ๔,๓๑๑ | ๑๙,๙๒๕ | ๑,๓๙๐ |
| | หนองคาย | ๕๘๘,๔๐๐ | - | - | ๓๗๐ | ๑,๔๔๒ | ๕,๘๐๐ |
| | เลย | - | ๗๒,๐๐๐ | - | ๗๖ | ๑,๐๗๙ | - |
| | หนองบัวลำภู | - | - | ๑,๐๐๐ | - | - | - |
| ภาค ๔ | ขอนแก่น | ๑,๕๓๗,๕๕๐ | - | - | ๒,๔๗๘ | ๙,๓๐๙ | - |
| | มหาสารคาม | ๑๒๐,๓๐๐ | - | - | ๔๖๙ | ๑,๘๗๖ | - |

| | | | | | | | |
|--------|---------------|------------|-----------|--------|---------|-----------|---------|
| ภาค ๕ | บุรีรัมย์ | ๔๑๒,๐๐๐ | - | - | ๓,๐๒๘ | ๘,๖๔๙ | - |
| | นครราชสีมา | ๕๙๙,๕๐๐ | - | - | ๒,๒๑๘ | ๗,๔๖๔ | - |
| ภาค ๖ | สระแก้ว | ๔๒๕,๖๐๐ | - | - | ๑๔,๓๕๐ | ๕๐,๐๐๐ | - |
| | ปราจีนบุรี | ๔,๕๐๗,๙๐๐ | - | - | ๑,๐๒๒ | ๓,๔๘๖ | ๖,๑๕๐ |
| | จันทบุรี | ๔,๓๖๔,๔๐๐ | - | - | ๒,๒๓๐ | ๖,๔๑๕ | ๘,๐๐๐ |
| | ระยอง | ๒๔๗,๓๐๐ | - | - | ๔๗๘ | ๑,๓๗๘ | ๗๐๐ |
| | ตราด | ๓๔๖,๘๐๐ | - | - | ๒,๓๑๐ | ๕,๒๘๕ | ๑๖,๘๐๐ |
| ภาค ๗ | สุพรรณบุรี | ๑๒,๐๘๐,๙๔๐ | - | - | ๑,๓๑๐ | ๔,๒๙๘ | ๓,๕๕๕ |
| | ราชบุรี | ๓๑๗,๕๒๐ | ๑๒,๐๐๐ | - | ๑๒๑ | ๓๙๓ | ๗๒๔ |
| ภาค ๘ | นครศรีธรรมราช | ๘,๕๒๗,๖๘๐ | - | - | ๑,๘๐๐ | ๕,๔๘๘ | ๑๘,๕๐๐ |
| ภาค ๙ | พิจิตร | ๑,๖๘๙,๗๒๐ | - | - | ๗,๗๑๔ | ๒๑,๙๘๔ | ๘๒,๕๐๐ |
| | แพร่ | ๒,๒๒๖,๗๒๐ | - | - | ๑,๕๐๓ | ๔,๕๐๕ | ๖,๖๐๐ |
| | พิษณุโลก | ๑,๕๐๖,๖๐๐ | - | ๖,๗๕๗ | ๑๙๕ | ๕๑๕ | ๑,๖๒๓ |
| | สุโขทัย | ๒๗๓,๑๒๐ | - | ๒,๓๘๘ | ๓๐๖ | ๑,๑๒๔ | - |
| | น่าน | - | - | ๑,๕๐๐ | - | - | - |
| | อุตรดิตถ์ | ๑๙๖,๕๐๐ | ๑,๐๐๓,๖๕๐ | ๑,๐๐๘ | ๔,๗๖๐ | ๑๕,๒๕๐ | ๒,๐๐๐ |
| ภาค ๑๐ | สุราษฎร์ธานี | ๕๘๘,๘๐๐ | ๑๖๔,๐๐๐ | - | ๑๘๐ | ๖๔๐ | ๑,๑๐๐ |
| ภาค ๑๑ | อุบลราชธานี | ๑๒๕,๓๐๐ | - | - | ๑,๒๗๔ | ๔,๒๔๑ | - |
| | อำนาจเจริญ | ๒๑๗,๑๙๐ | - | ๖๐๐ | ๑,๗๙๐ | ๖,๓๒๖ | - |
| | ๓๖ จังหวัด | ๕๓,๙๕๒,๘๘๐ | ๖,๕๕๐,๓๗๖ | ๑๕,๓๕๓ | ๓๗๙,๑๐๗ | ๑,๑๘๔,๒๐๓ | ๑๗๗,๙๒๖ |

จึงเรียนมาเพื่อโปรดทราบ

นายสมฤทธิ วิไลพรรณาน้ำ
รองอธิบดีกรมทรัพยากรน้ำ
ประธานคณะกรรมการศูนย์ปฏิบัติการ
ทรัพยากรธรรมชาติและสิ่งแวดล้อม
(ด้านทรัพยากรน้ำ)