



## รายงานการเฝ้าระวังติดตามสถานการณ์น้ำและความช่วยเหลือ ศูนย์ปฏิบัติการทรัพยากรธรรมชาติและสิ่งแวดล้อม (ด้านทรัพยากรน้ำ)

### กระทรวงทรัพยากรธรรมชาติและสิ่งแวดล้อม

ศูนย์ป้องกันวิกฤติน้ำ กรมทรัพยากรน้ำ

โทรศัพท์ ๐ ๒๒๗๑ ๖๐๐๐ ต่อ ๖๔๔๕ โทรสาร ๐ ๒๒๔๘ ๖๖๒๙ www.dwr.go.th IDLine: mekhalawoc Email: mekhala@dwr.mail.go.th

ศูนย์เทคโนโลยีสารสนเทศทรัพยากรน้ำบาดาล กรมทรัพยากรน้ำบาดาล

โทรศัพท์ ๐ ๒๖๖๖ ๗๐๙๐ โทรสาร ๐ ๒๖๖๖ ๗๑๐๐ www.dgr.go.th Email: itcenter@dgr.mail.go.th

สำนักงานนโยบายและแผนทรัพยากรธรรมชาติและสิ่งแวดล้อม

โทรศัพท์ ๐ ๒๒๖๕๖๕๐๐ www.onep.go.th Email: webmaster@onep.go.th

รายงานฉบับที่ ๔๐๓/๒๕๖๔

เวลา ๐๘.๐๐ น.

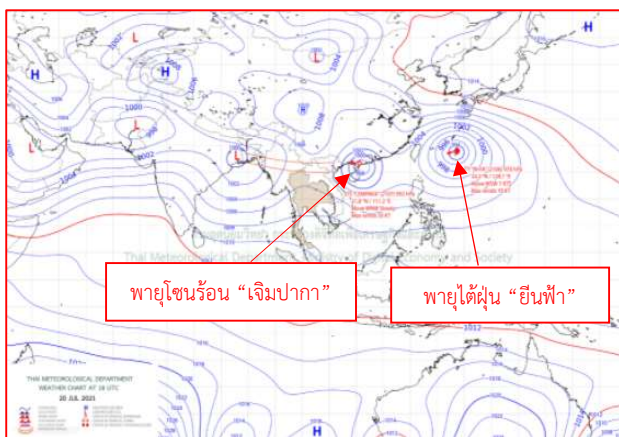
วันที่ ๒๑ กรกฎาคม ๒๕๖๔

เรียนรมว.ทส. เลขาธิการ รมว.ทส. ที่ปรึกษา รมว.ทส. ปกท.ทส. รอง ปกท.ทส. อทน. อทบ. และหน่วยงานที่เกี่ยวข้อง

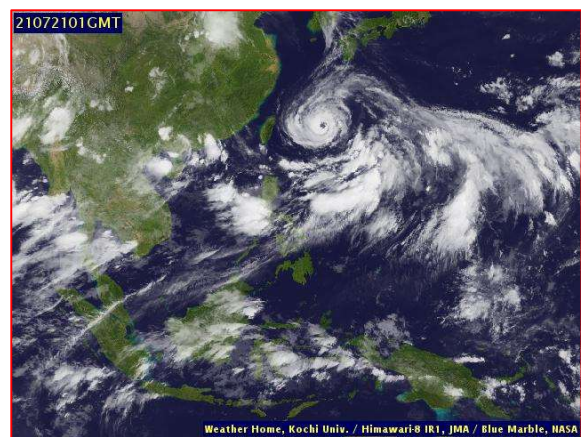
#### ๑. สภาพอากาศ เวลา ๐๖.๐๐ น. (กรมอุตุนิยมวิทยา)

พยากรณ์อากาศ ๒๔ ชั่วโมงข้างหน้า ร่องมรสุมพาดผ่านประเทศเมียนมา ตอนบนของภาคเหนือ และประเทศเวียดนาม ตอนบน ประกอบกับมรสุมตะวันตกเฉียงใต้ที่พัดปกคลุมทะเลอันดามัน ประเทศไทย และอ่าวไทยมีกำลังแรง ลักษณะเช่นนี้ ทำให้ภาคเหนือตอนบน ภาคกลาง ภาคตะวันออก และภาคใต้ฝั่งตะวันตกมีฝนตกหนักบางแห่ง ขอให้ประชาชนบริเวณดังกล่าวระวังอันตรายจากฝนที่ตกหนักและฝนที่ตกสะสม ซึ่งอาจทำให้เกิดน้ำท่วมฉับพลัน น้ำป่าไหลหลากได้ สำหรับคลื่นลมบริเวณทะเลอันดามันตอนบนตั้งแต่จังหวัดพังงาขึ้นมามีกำลังแรง โดยมีคลื่นสูงประมาณ ๒-๓ เมตร บริเวณที่มีฝนฟ้าคะนองคลื่นสูงมากกว่า ๓ เมตร ขอให้ชาวเรือเดินเรือด้วยความระมัดระวัง และเรือเล็กควรงดออกจากฝั่งในระยะนี้

พายุโซนร้อนกำลังแรง “เจมปากา” บริเวณประเทศจีนตอน ได้อ่อนกำลังลงเป็นพายุโซนร้อนแล้ว และมีศูนย์กลางอยู่บริเวณเมืองเหมาหมิง มณฑลกวางตุ้ง ประเทศจีน คาดว่าพายุนี้จะอ่อนกำลังลงตามลำดับ โดยพายุนี้ไม่ส่งผลกระทบต่อประเทศไทย

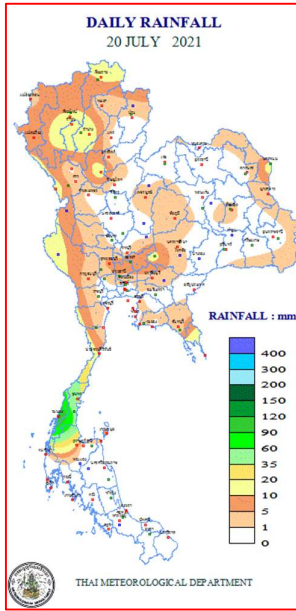


แผนที่อากาศ วันที่ ๒๑ ก.ค. ๒๕๖๔ เวลา ๐๑.๐๐ น.



ภาพถ่ายดาวเทียม วันที่ ๒๑ ก.ค. ๒๕๖๔ เวลา ๐๘.๐๐ น.

๒. ปริมาณฝนสะสม ณ เวลา ๐๗.๐๐น.(เมื่อวาน) - ๐๗.๐๐ น.(วันนี้) (กรมอุตุนิยมวิทยา)



| จุดตรวจวัด                | ปริมาณฝน (มม.) |
|---------------------------|----------------|
| จ.ระนอง                   | ๑๓๕.๖          |
| จ.ชุมพร                   | ๓๘.๙           |
| จ.ตราด                    | ๒๘.๔           |
| จ.นครนายก                 | ๒๖.๐           |
| จ.ลำปาง (สภข.)            | ๑๙.๒           |
| จ.สุโขทัย (ศรีสำโรง สภข.) | ๑๕.๕           |
| จ.ตาก (แม่สอด)            | ๑๔.๒           |

๓. ปริมาณฝนสะสมของพื้นที่ลาดเชิงเขา ๑๒ ชม. ที่ผ่านมา (กรมทรัพยากรน้ำ)

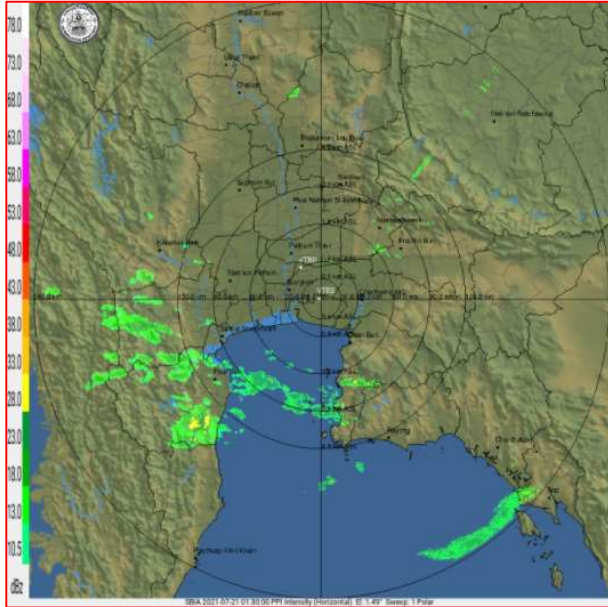
| จุดตรวจวัด                                      | ระดับการเตือน | ปริมาณฝน (มม./๑๒ ชม.) |
|---|---------------|-----------------------|
| บ้านเจ็ดร้อยไร่ ต.แม่เลย์ อ.แม่วงก์ จ.นครสวรรค์ | -             | ๔,๒๗๗.๕               |
| บ้านห้วยน้ำใส ทต.ราชกรูด อ.เมืองระนอง จ.ระนอง   | -             | ๒๑๙.๕                 |
| บ้านควน ต.พะโต๊ะ อ.พะโต๊ะ จ.ชุมพร               | -             | ๑๗๔.๐                 |
| บ้านทับซ้อน ต.ปากทรง อ.พะโต๊ะ จ.ชุมพร           | -             | ๑๓๗.๐                 |
| บ้านเขาหลัก ต.ปากหมาก อ.ไชยา จ.สุราษฎร์ธานี     | -             | ๑๑๙.๐                 |
| บ้านย่านยาว ต.เขียวเหลียง อ.กะเปอร์ จ.ระนอง     | -             | ๑๐๒.๐                 |
| บ้านคลองเรือ ต.ปากทรง อ.พะโต๊ะ จ.ชุมพร          | -             | ๗๗.๕                  |
| บ้านหินใหญ่ ต.น้ำจืด อ.กระบุรี จ.ระนอง          | -             | ๖๗.๕                  |
| บ้านหัวเขาท่ากอ ต.บางมะพร้าว อ.หลังสวน จ.ชุมพร  | -             | ๖๖.๐                  |
| บ้านห้วยแก้ว ต.นาสัก อ.สวี จ.ชุมพร              | -             | ๕๘.๕                  |

๔. ค่าความชื้นในดิน (กรมทรัพยากรน้ำ/คณะกรรมการแม่น้ำโขง)

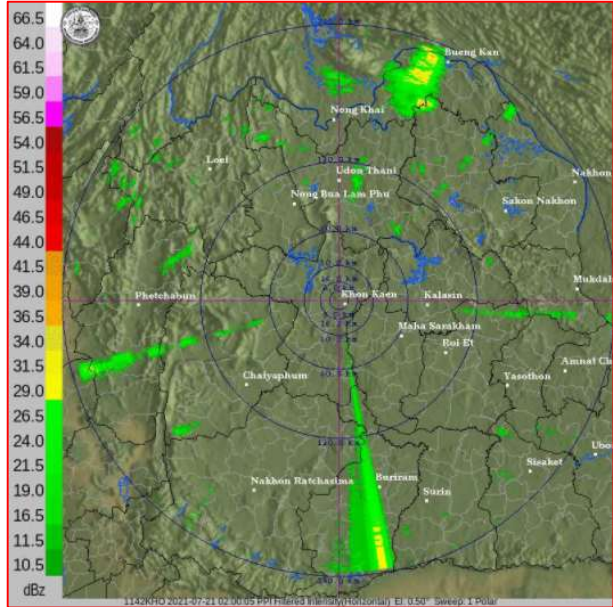
| ภูมิภาค            | ความชื้นในดิน [-] ๑ ก.ค. ๖๔ | ความชื้นในดิน [-] ๒๐ ก.ค. ๖๔ | แนวโน้ม   |
|--------------------|-----------------------------|------------------------------|-----------|
| เหนือ              | ๒๐-๔๐                       | ๒๐-๔๐                        | ทรงตัว    |
| กลาง               | ๒๐-๔๐                       | ๒๐-๔๐                        | ทรงตัว    |
| ตะวันออกเฉียงเหนือ | ๔๐-๖๐                       | ๔๐-๖๐                        | ทรงตัว    |
| ตะวันออก           | ๔๐-๖๐                       | ๖๐-๘๐                        | เพิ่มขึ้น |
| ตะวันตก            | ๒๐-๔๐                       | ๒๐-๔๐                        | ทรงตัว    |
| ใต้                | ๔๐-๖๐                       | ๖๐-๘๐                        | เพิ่มขึ้น |

หมายเหตุ : ความชื้นในดิน ๐ หมายถึง ดินที่แห้งสนิท และ ๑๐๐ หมายถึง ดินที่อิ่มน้ำ

๕. เรดาร์ตรวจอากาศ ณ วันที่ ๒๑ กรกฎาคม ๒๕๖๔ (กรมอุตุนิยมวิทยา)



สถานีสุวรรณภูมิ เวลา ๐๘.๓๐ น.



สถานีขอนแก่น เวลา ๐๙.๐๐ น.

จากเรดาร์ตรวจอากาศจะพบว่ามียุ้มเมฆปกคลุมทุกภาคของประเทศไทย

๖. สถานการณ์น้ำในแหล่งเก็บกักน้ำ ณ วันที่ ๒๐ กรกฎาคม ๒๕๖๔ (กรมชลประทาน กรมทรัพยากรน้ำ และสทช.)

๖.๑ ปริมาณน้ำในอ่างฯ ๓๑,๖๓๘ ล้าน ลบ.ม. คิดเป็นร้อยละ ๔๕ (ปริมาณน้ำใช้การได้ ๘,๐๙๖ ล้าน ลบ.ม. คิดเป็นร้อยละ ๑๗) ปริมาณน้ำในอ่างฯ เทียบกับปี ๒๕๖๓ (๓๐,๐๙๕ ล้าน ลบ.ม. คิดเป็นร้อยละ ๔๒) มากกว่าปี ๒๕๖๓ จำนวน ๑,๕๔๓ ล้าน ลบ.ม. ปริมาณน้ำไหลลงอ่างฯ จำนวน ๒๑๑.๙๖ ลบ.ม. ปริมาณน้ำระบายจำนวน ๗๓.๐๔ ล้าน ลบ.ม. สามารถรับน้ำได้อีก ๓๙,๒๘๘ ล้าน ลบ.ม.

| อ่างเก็บน้ำ        | ปริมาณน้ำในอ่าง                   |                     | ปริมาณน้ำใช้การได้                |                    | ปริมาณน้ำไหลลงอ่าง                |                                     | ปริมาณน้ำระบาย                    |                                     | ปริมาณน้ำรับได้อีก<br>(ล้าน ม. <sup>๓</sup> )<br>(ความจุที่ รนส.-<br>ปริมาณน้ำ<br>ปัจจุบัน) |
|--------------------|-----------------------------------|---------------------|-----------------------------------|--------------------|-----------------------------------|-------------------------------------|-----------------------------------|-------------------------------------|---|
|                    | ปริมาณ<br>(ล้าน ม. <sup>๓</sup> ) | %<br>น้ำเก็บ<br>กัก | ปริมาณ<br>(ล้าน ม. <sup>๓</sup> ) | %<br>น้ำใช้<br>การ | วันนี้<br>(ล้าน ม. <sup>๓</sup> ) | เมื่อวาน<br>(ล้าน ม. <sup>๓</sup> ) | วันนี้<br>(ล้าน ม. <sup>๓</sup> ) | เมื่อวาน<br>(ล้าน ม. <sup>๓</sup> ) |   |
| ๑.ภูมิพล           | ๔,๑๔๘                             | ๓๑                  | ๓๔๘                               | ๔                  | ๑๒.๗๑                             | ๒๒.๙๒                               | ๖.๐๐                              | ๖.๐๐                                | ๙,๓๑๔   |
| ๒.สิริกิติ์        | ๓,๑๕๓                             | ๓๓                  | ๓๐๓                               | ๕                  | ๑๐.๘๐                             | ๑๑.๒๓                               | ๑๐.๓๐                             | ๑๒.๐๓                               | ๗,๓๕๕   |
| ๓.จุฬารัตน์        | ๑๑๖                               | ๗๐                  | ๗๙                                | ๖๒                 | ๐.๙๘                              | ๐.๙๒                                | ๑.๐๔                              | ๑.๐๖                                | ๖๕  |
| ๔.อุบลรัตน์        | ๘๔๓                               | ๓๕                  | ๒๖๒                               | ๑๔                 | ๑๐.๐๗                             | ๑๐.๒๐                               | ๖.๙๖                              | ๗.๑๐                                | ๓,๗๙๗   |
| ๕.ลำปาว            | ๗๑๔                               | ๓๖                  | ๖๑๔                               | ๓๓                 | ๒.๒๑                              | ๓.๕๖                                | ๓.๑๓                              | ๒.๖๙                                | ๑,๗๓๖   |
| ๖.สิรินธร          | ๑,๑๘๗                             | ๖๐                  | ๓๕๖                               | ๓๑                 | ๑๒.๐๘                             | ๖.๑๖                                | ๕.๐๐                              | ๕.๔๒                                | ๗๗๙   |
| ๗.ป่าสักชลสิทธิ์   | ๖๙                                | ๗                   | ๖๖                                | ๗                  | ๐.๗๒                              | ๑.๑๔                                | ๐.๑๘                              | ๐.๑๘                                | ๘๙๑   |
| ๘.ศรีนครินทร์      | ๑๑,๐๗๙                            | ๖๒                  | ๘๑๔                               | ๑๑                 | ๒๖.๓๙                             | ๒๑.๒๒                               | ๙.๐๐                              | ๙.๑๓                                | ๗,๖๙๑   |
| ๙.ชีราลงกรณ์       | ๓,๖๙๐                             | ๔๒                  | ๖๗๘                               | ๑๒                 | ๑๑๑.๑๔                            | ๒๐.๘๙                               | ๖.๙๙                              | ๗.๐๕                                | ๗,๓๑๐   |
| ๑๐.ขุนด่านปราการชล | ๕๖                                | ๒๕                  | ๕๑                                | ๒๓                 | ๑.๐๘                              | ๑.๖๙                                | ๐.๐๘                              | ๐.๐๘                                | ๑๖๙   |
| ๑๑.รัชชประภา       | ๓,๓๑๕                             | ๕๙                  | ๑,๙๖๔                             | ๔๖                 | ๖.๖๑                              | ๕.๒๑                                | ๔.๙๕                              | ๓.๕๖                                | ๒,๘๒๙   |
| ๑๒.บางบาล          | ๘๒๗                               | ๕๗                  | ๕๕๐                               | ๔๗                 | ๑.๙๔                              | ๒.๘๒                                | ๖.๙๖                              | ๔.๖๘                                | ๗๖๓   |

๖.๒ อ่างเก็บน้ำขนาดกลาง ๔๑๒ แห่ง มีปริมาณน้ำ ๒,๔๑๙ ล้าน ลบ.ม. (๔๗%) ปริมาณน้ำใช้การ ๒,๐๓๒ ล้าน ลบ.ม. (๔๓%)

๖.๓ แหล่งน้ำธรรมชาติขนาดใหญ่ ๗ แห่ง มีปริมาณน้ำรวม ๑๘๑.๐๐ ล้าน ลบ.ม. (๓๑%)

๖.๔ แหล่งน้ำในพื้นที่นอกเขตชลประทาน ๑๐๒,๐๙๙ แห่ง มีปริมาณน้ำรวม ๓,๙๘๓ ล้าน ลบ.ม. (๔๗%)

๖.๕ อ่างเก็บน้ำขนาดกลางนอกเขตชลประทาน ๖๕ แห่ง ภายใต้การดูแลของกรมทรัพยากรน้ำปริมาณน้ำปัจจุบัน ๑๒๐.๗๓ ล้านลบ.ม. (๕๑%)

### ๗. สถานการณ์น้ำในประเทศ ณ วันที่ ๑๘ - ๒๑ กรกฎาคม ๒๕๖๔ (กรมชลประทาน)

| สถานี | แม่น้ำ      | อำเภอ     | จังหวัด       | ระดับ<br>ตลิ่ง<br>(ม.รทก.) | ระดับน้ำ (ม.รทก.) |            |            |            | แนวโน้ม   | เปรียบ<br>เทียบ<br>ระดับตลิ่ง |
|-------|-------------|-----------|---------------|----------------------------|-------------------|------------|------------|------------|-----------|-------------------------------|
|       |             |           |               |                            | อาทิตย์           | จันทร์     | อังคาร     | พุธ        |           |                               |
|       |             |           |               |                            | ๑๘<br>ก.ค.        | ๑๙<br>ก.ค. | ๒๐<br>ก.ค. | ๒๑<br>ก.ค. |           |                               |
| P.๑   | ปิง         | เมือง     | เชียงใหม่     | ๓.๗๐                       | ๑.๓๘              | ๑.๕๕       | ๑.๖๓       | ๑.๕๗       | ลดลง      | -๒.๑๓                         |
| W.๑C  | วัง         | เมือง     | ลำปาง         | ๕.๒๐                       | ๐.๔๗              | ๐.๒๖       | ๐.๗๙       | ๐.๖๔       | ลดลง      | -๔.๕๖                         |
| Y.๑๖  | ยม          | บางระกำ   | พิษณุโลก      | ๗.๓๐                       | ๐.๐๒              | ๐.๐๒       | ๐.๐๒       | ๐.๐๒       | ทรงตัว    | -๗.๒๘                         |
| N.๗A  | น่าน        | เมือง     | พิจิตร        | ๙.๘๗                       | ๒.๓๖              | ๒.๔๕       | ๒.๒๙       | ๒.๑๘       | ลดลง      | -๗.๖๙                         |
| C.๒   | เจ้าพระยา   | เมือง     | นครสวรรค์     | ๒๖.๒๐                      | ๑๗.๔๘             | ๑๗.๕๑      | ๑๗.๕๐      | ๑๗.๔๑      | ลดลง      | -๘.๗๙                         |
| C.๑๓  | เจ้าพระยา   | สรรพยา    | ชัยนาท        | ๑๖.๓๔                      | ๕.๕๙              | ๕.๕๙       | ๕.๕๙       | ๕.๕๙       | ทรงตัว    | -๑๐.๗๕                        |
| M.๖A  | มูล         | สตึก      | บุรีรัมย์     | ๖.๐๐                       | -๐.๑๙             | -๐.๒๒      | -๐.๒๓      | -๐.๒๕      | ลดลง      | -๖.๒๕                         |
| M.๗   | มูล         | เมือง     | อุบลราชธานี   | ๗.๐๐                       | ๒.๒๕              | ๒.๓๑       | ๒.๔๓       | ๒.๔๗       | เพิ่มขึ้น | -๔.๕๓                         |
| M.๑๙๑ | ลำตะคอง     | เมือง     | นครราชสีมา    | ๓.๕๐                       | ๑.๖๓              | ๑.๓๗       | ๑.๕๙       | ๑.๔๔       | ลดลง      | -๒.๐๖                         |
| M.๖๙  | ลำเซบก      | ตรการพิฆล | อุบลราชธานี   | ๗.๓๐                       | ๕.๐๒              | ๔.๙๔       | ๕.๒๙       | ๕.๐๓       | ลดลง      | -๒.๒๗                         |
| X.๖๔  | คลองท่าชะ   | ท่าชะ     | ชุมพร         | ๑๗.๑๓                      | ๗.๗๔              | ๗.๗๓       | ๗.๗๔       | ๘.๑๗       | เพิ่มขึ้น | -๘.๙๖                         |
| X.๑๔๙ | คลองกลาย    | นบพิตำ    | นครศรีธรรมราช | ๓๓.๙๖                      | ๒๗.๕๐             | ๒๗.๔๙      | ๒๗.๔๘      | ๒๗.๔๘      | ทรงตัว    | -๖.๔๘                         |
| X.๒๗๔ | แม่น้ำโก-ลก | แง็ง      | นราธิวาส      | ๒๔.๑๘                      | ๑๘.๘๖             | ๑๘.๘๕      | ๑๘.๘๕      | ๑๘.๘๐      | ลดลง      | -๕.๓๘                         |
| X.๓๗A | แม่น้ำตาปี  | พระแสง    | สุราษฎร์ธานี  | ๑๑.๗๐                      | ๖.๗๖              | ๖.๑๖       | ๕.๗๙       | ๕.๕๖       | ลดลง      | -๖.๑๔                         |

\*\*\* ยังไม่ได้รับรายงาน

### ๘. สถานการณ์น้ำในพื้นที่ลุ่มน้ำโขง ณ วันที่ ๒๑ กรกฎาคม ๒๕๖๔ (คณะกรรมการแม่โขง)

| สถานี                    | ระดับ<br>อ้างอิง<br>(ม.รทก.) | ระดับ<br>ตลิ่ง<br>(ม.) | ระดับน้ำ (ม.) |            |            |            |            | เปรียบ<br>เทียบระดับ<br>ตลิ่ง (ม.) | ผลต่างของระดับน้ำ (ม.) |                   | แนว<br>โน้ม |
|--------------------------|------------------------------|------------------------|---------------|------------|------------|------------|------------|------------------------------------|------------------------|-------------------|-------------|
|                          |                              |                        | ๑๗<br>ก.ค.    | ๑๘<br>ก.ค. | ๑๙<br>ก.ค. | ๒๐<br>ก.ค. | ๒๑<br>ก.ค. |                                    | ๓ วัน<br>ย้อนหลัง      | ๕ วัน<br>ย้อนหลัง |             |
| อ.เชียงแสน จ.เชียงราย    | ๓๕๗.๑๑๐                      | ๑๒.๘๐                  | ๒.๘๓          | ๒.๖๐       | ๒.๖๐       | ๓.๑๐       | ๔.๘๕       | -๗.๙๕                              | ๒.๒๕                   | ๒.๐๒              | เพิ่มขึ้น   |
| อ.เชียงคาน จ.เลย         | ๑๙๔.๑๑๘                      | ๑๖.๐๐                  | ๖.๓๖          | ๖.๑๓       | ๕.๘๐       | ๕.๖๑       | ๖.๐๒       | -๙.๙๘                              | ๐.๒๒                   | -๐.๓๔             | เพิ่มขึ้น   |
| อ.เมือง จ.หนองคาย        | ๑๕๓.๖๔๘                      | ๑๒.๒๐                  | ๓.๕๐          | ๓.๕๐       | ๓.๓๐       | ๓.๐๐       | ๒.๖๘       | -๙.๕๒                              | -๐.๖๒                  | -๐.๘๒             | ลดลง        |
| อ.เมือง จ.นครพนม         | ๑๓๒.๖๘๐                      | ๑๒.๐๐                  | ๔.๒๑          | ๔.๐๘       | ๓.๙๒       | ๓.๙๕       | ๔.๑๓       | -๗.๘๗                              | ๐.๒๑                   | -๐.๐๘             | เพิ่มขึ้น   |
| อ.เมือง จ.มุกดาหาร       | ๑๒๔.๒๑๙                      | ๑๒.๕๐                  | ๔.๓๗          | ๔.๒๖       | ๔.๑๐       | ๔.๐๖       | ๔.๑๒       | -๘.๓๘                              | ๐.๐๒                   | -๐.๒๕             | เพิ่มขึ้น   |
| อ.โขงเจียม จ.อุบลราชธานี | ๘๙.๐๓๐                       | ๑๔.๕๐                  | ๕.๐๘          | ๕.๑๒       | ๕.๐๐       | ๕.๑๗       | ๕.๐๗       | -๙.๔๓                              | ๐.๐๗                   | -๐.๐๑             | ลดลง        |

\*\*\* ไม่มีสถานการณ์

### ๙. สถานการณ์เตือนภัย Early Warning ณ วันที่ ๒๑ กรกฎาคม ๒๕๖๔ (กรมทรัพยากรน้ำ)

[เวลา ๑๕.๐๐ น.(เมื่อวาน) - ๐๘.๐๐ น. (วันนี้)]

| การแจ้งเตือน                    | สถานี  | การแจ้งเตือน  |
|---------------------------------|--|---|
| <b>เตือนสีแดง (อพยพ)</b>        | บ้านห้วยน้ำใส ตำบลราษกรุด อำเภอเมืองระนอง จังหวัดระนอง<br>บ้านควน ตำบลพะโต๊ะ อำเภอเมืองพะโต๊ะ จังหวัดชุมพร   | ปริมาณฝนสะสม ๑๒ ชั่วโมง ๓๓๙.๐ มิลลิเมตร<br>ปริมาณฝนสะสม ๑๒ ชั่วโมง ๑๔๕.๕ มิลลิเมตร  |
| <b>เตือนสีเหลือง (เตือนภัย)</b> | บ้านทับซอน ตำบลปากทรง อำเภอพะโต๊ะ จังหวัดชุมพร<br>บ้านกลาง ตำบลบ้านนา อำเภอเกาะเปอร์ จังหวัดระนอง<br>บ้านเขาหลัก ตำบลปากหมาก อำเภอไชยา จังหวัดสุราษฎร์ธานี | ปริมาณฝนสะสม ๑๒ ชั่วโมง ๑๓๗.๐ มิลลิเมตร<br>ค่าระดับน้ำ ๒.๐๑ เมตร ระดับวิกฤติ ๒.๕๕ เมตร<br>ปริมาณฝนสะสม ๑๒ ชั่วโมง ๑๓๗.๕ มิลลิเมตร |
| <b>เตือนสีเขียว (เฝ้าระวัง)</b> | บ้านทับซอน ตำบลปากทรง อำเภอพะโต๊ะ จังหวัดชุมพร<br>บ้านย่านยาว ตำบลเขี้ยวเหลียง อำเภอเกาะเปอร์ จังหวัดระนอง   | ปริมาณฝนสะสม ๑๒ ชั่วโมง ๙๙.๐ มิลลิเมตร<br>ปริมาณฝนสะสม ๑๒ ชั่วโมง ๑๐๒.๕ มิลลิเมตร   |

\*\*\*สำนักงานทรัพยากรน้ำภาคที่เกี่ยวข้องได้ดำเนินการแจ้งอาสาสมัครและเครือข่าย รวมถึงหน่วยงานที่เกี่ยวข้องในพื้นที่เสี่ยงภัยแล้ว



#### ๑๐. พื้นที่ติดตามและเฝ้าระวังสถานการณ์ธรณีพิบัติภัย ณ วันที่ ๒๑ กรกฎาคม ๒๕๖๔ (กรมทรัพยากรธรณี)

เนื่องจากในพื้นที่เสี่ยงดินถล่มมีฝนตกต่อเนื่อง โดยเฉพาะในบริเวณภาคเหนือ จังหวัดตาก เชียงใหม่ เชียงราย น่าน พะเยา พิษณุโลก เพชรบูรณ์ภาคกลาง จังหวัดกาญจนบุรีภาคตะวันออกจังหวัดระยอง จันทบุรีตราดและภาคใต้ จังหวัดระนอง และพังงา ศูนย์ปฏิบัติการธรณีพิบัติภัย จึงได้ทำการเฝ้าระวังและติดตามสถานการณ์ธรณีพิบัติภัยดินถล่มและน้ำป่าไหลหลากเป็นพิเศษ และจะทำการแจ้งอาสาสมัครเครือข่ายในพื้นที่เสี่ยงภัยต่อไป

#### ๑๑. เหตุการณ์วิกฤตน้ำปัจจุบัน ณ วันที่ ๒๑ กรกฎาคม ๒๕๖๔ [เวลา ๑๕.๐๐ น.(เมื่อวาน) - ๐๘.๐๐ น. (วันนี้)]

ไม่มีสถานการณ์

#### ๑๒. สถานการณ์ภาวะน้ำท่วม และสถานการณ์ฝนแล้ง/ฝนทิ้งช่วง ณ วันที่ ๒๑ กรกฎาคม ๒๕๖๔ (ปก.)

น้ำป่าไหลหลาก

จ.เชียงใหม่ วันที่ ๒๐ ก.ค.๖๔ เวลา ๑๕.๓๐ น. เกิดฝนตกหนักน้ำป่าไหลหลากในพื้นที่อ.แม่แตงต.บ้านเป้า (ม.๒,๕,๖) ประชาชนได้รับผลกระทบ ๑ ครักเรือน ไม่มีผู้บาดเจ็บและเสียชีวิต ปัจจุบันสถานการณ์คลี่คลายแล้ว

#### ๑๓. การคาดการณ์ลักษณะอากาศ ๗ วันข้างหน้า (ระหว่างวันที่ ๒๐ - ๒๖ กรกฎาคม ๒๕๖๔)

ในช่วงวันที่ ๒๐ - ๒๓ ก.ค. ๖๔ มรสุมตะวันตกเฉียงใต้ที่พัดปกคลุมทะเลอันดามัน ประเทศไทย และอ่าวไทยมีกำลังแรง ประกอบกับร่องมรสุมพาดผ่านประเทศเมียนมา ภาคเหนือตอนบน และประเทเวียดนามตอนบน ทำให้ประเทศไทยตอนบนมีฝนเพิ่มขึ้นและมีฝนตกหนักบางแห่ง สำหรับคลื่นลมบริเวณทะเลอันดามันตอนบนมีกำลังปานกลาง โดยมีคลื่นสูง ๒-๓ เมตร บริเวณอ่าวไทยคลื่นสูง ๑-๒ เมตร และบริเวณที่มีฝนฟ้าคะนองคลื่นสูงมากกว่า ๓ เมตร ส่วนในช่วงวันที่ ๒๔ - ๒๖ ก.ค. ๖๔ มรสุมตะวันตกเฉียงใต้ที่พัดปกคลุมทะเลอันดามัน ประเทศไทย และอ่าวไทยจะมีกำลังอ่อนลง ทำให้ประเทศไทยมีฝนลดลง สำหรับคลื่นลมบริเวณทะเลอันดามันจะมีกำลังอ่อน โดยทะเลอันดามันตอนบนมีคลื่นสูง ๑-๒ เมตร

อนึ่ง พายุไซร่อนกำลังแรง “เจมปากา” บริเวณชายฝั่งประเทศจีนตอนใต้ คาดว่าจะเคลื่อนขึ้นฝั่งที่เมืองเหมามาหิง มณฑลทกวางตุ้ง ประเทศจีนในช่วงวันที่ ๒๑-๒๒ ก.ค. ๖๔ พายุนี้ไม่ส่งผลกระทบต่อประเทศไทย

#### ๑๔. ความช่วยเหลือภัยแล้งสะสมของกรมทรัพยากรน้ำ

ความช่วยเหลือในพื้นที่ประสบปัญหาภัยแล้ง ตั้งแต่วันที่ ๑ ตุลาคม ๒๕๖๓ - ๑๙ กรกฎาคม ๒๕๖๔

| หน่วยงาน | จังหวัด     | ปริมาณการ<br>สูบน้ำ<br>(ลบ.ม.) | ปริมาณการ<br>แจกจ่ายน้ำสะอาด<br>(ลิตร) | น้ำดื่ม<br>บรรจุขวด<br>(ขวด) | ประโยชน์ที่ได้รับ |         |                       |
|----------|-------------|--------------------------------|--|------------------------------|-------------------|---------|-----------------------|
|          |             |                                |  |                              | อุปโภค-บริโภค     |         | พื้นที่เกษตร<br>(ไร่) |
|          |             |                                |  |                              | ครัวเรือน         | ประชากร |                       |
| ภาค ๑    | ลำปาง       | ๔๐๐,๓๐๐                        | ๓,๘๗๙,๙๒๖                              | -                            | ๑๗๑,๖๘๐           | ๔๖๑,๕๔๘ | ๒,๖๑๑                 |
|          | เชียงใหม่   | -                              | ๑๗๕,๓๑๓                                | -                            | ๒๑,๒๐๑            | ๘๗,๖๗๕  | -                     |
|          | แม่ฮ่องสอน  | -                              | ๑๕๑,๙๓๘                                | -                            | ๙,๒๔๘             | ๖๐,๙๘๖  | -                     |
|          | เชียงราย    | ๑๕,๐๐๐                         | ๘๙๒,๗๙๘                                | ๖๐๐                          | ๕๘,๐๔๖            | ๑๘๐,๔๐๒ | -                     |
|          | กำแพงเพชร   | -                              | ๑๖๘,๗๕๑                                | -                            | ๔๔,๑๒๕            | ๑๗๙,๓๑๐ | -                     |
|          | พะเยา       | ๓๐๙,๗๐๐                        | -                                      | -                            | ๕๐๐               | ๑,๓๕๐   | -                     |
|          | ลำพูน       | ๒,๔๒๒,๙๐๐                      | -                                      | -                            | -                 | -       | ๔,๗๐๐                 |
| ภาค ๒    | อุทัยธานี   | ๗๗,๗๖๐                         | -                                      | -                            | -                 | -       | ๔,๐๐๐                 |
|          | นครสวรรค์   | ๑,๕๗๒,๔๘๐                      | ๓๐,๐๐๐                                 | -                            | ๑๔,๖๗๒            | ๑๑,๙๒๙  | ๘,๘๐๐                 |
|          | เพชรบูรณ์   | ๑๖,๒๐๐                         | -                                      | -                            | ๑,๒๐๐             | ๔,๘๐๐   | -                     |
| ภาค ๓    | สกลนคร      | ๓,๕๖๖,๒๐๐                      | -                                      | -                            | ๔,๑๔๒             | ๑๕,๑๓๑  | ๒,๓๘๓                 |
|          | อุดรธานี    | ๔,๖๗๒,๕๐๐                      | -                                      | ๑,๕๐๐                        | ๔,๓๑๑             | ๑๙,๙๒๕  | ๑,๓๙๐                 |
|          | หนองคาย     | ๕๘๘,๔๐๐                        | -                                      | -                            | ๓๗๐               | ๑,๔๔๒   | ๕,๘๐๐                 |
|          | เลย         | -                              | ๗๒,๐๐๐                                 | -                            | ๗๖                | ๑,๐๗๙   | -                     |
|          | หนองบัวลำภู | -                              | -                                      | ๑,๐๐๐                        | -                 | -       | -                     |
| ภาค ๔    | ขอนแก่น     | ๑,๕๓๗,๕๕๐                      | -                                      | -                            | ๒,๔๗๘             | ๙,๓๐๙   | -                     |
|          | มหาสารคาม   | ๑๒๐,๓๐๐                        | -                                      | -                            | ๔๖๙               | ๑,๘๗๖   | -                     |

|        |               |            |           |        |         |           |         |
|--------|---------------|------------|-----------|--------|---------|-----------|---------|
| ภาค ๕  | บุรีรัมย์     | ๔๑๒,๐๐๐    | -         | -      | ๓,๐๒๘   | ๘,๖๔๙     | -       |
|        | นครราชสีมา    | ๕๙๙,๕๐๐    | -         | -      | ๒,๒๑๘   | ๗,๔๖๔     | -       |
| ภาค ๖  | สระแก้ว       | ๔๒๕,๖๐๐    | -         | -      | ๑๔,๓๕๐  | ๕๐,๐๐๐    | -       |
|        | ปราจีนบุรี    | ๔,๕๐๗,๙๐๐  | -         | -      | ๑,๐๒๒   | ๓,๔๘๖     | ๖,๑๕๐   |
|        | จันทบุรี      | ๔,๓๖๔,๔๐๐  | -         | -      | ๒,๒๓๐   | ๖,๔๑๕     | ๘,๐๐๐   |
|        | ระยอง         | ๒๔๗,๓๐๐    | -         | -      | ๔๗๘     | ๑,๓๗๘     | ๗๐๐     |
|        | ตราด          | ๓๔๖,๘๐๐    | -         | -      | ๒,๓๑๐   | ๕,๒๘๕     | ๑๖,๘๐๐  |
| ภาค ๗  | สุพรรณบุรี    | ๑๒,๐๘๐,๙๔๐ | -         | -      | ๑,๓๑๐   | ๔,๒๙๘     | ๓,๕๕๕   |
|        | ราชบุรี       | ๓๑๗,๕๒๐    | ๑๒,๐๐๐    | -      | ๑๒๑     | ๓๙๓       | ๗๒๔     |
| ภาค ๘  | นครศรีธรรมราช | ๘,๕๒๗,๖๘๐  | -         | -      | ๑,๘๐๐   | ๕,๔๘๘     | ๑๘,๕๐๐  |
| ภาค ๙  | พิจิตร        | ๑,๖๘๙,๗๒๐  | -         | -      | ๗,๗๑๔   | ๒๑,๙๘๔    | ๘๒,๕๐๐  |
|        | แพร่          | ๒,๒๒๖,๗๒๐  | -         | -      | ๑,๕๐๓   | ๔,๕๐๕     | ๖,๖๐๐   |
|        | พิษณุโลก      | ๑,๕๐๖,๖๐๐  | -         | ๖,๗๕๗  | ๑๙๕     | ๕๑๕       | ๑,๖๒๓   |
|        | สุโขทัย       | ๒๗๓,๑๒๐    | -         | ๒,๓๘๘  | ๓๐๖     | ๑,๑๒๔     | -       |
|        | น่าน          | -          | -         | ๑,๕๐๐  | -       | -         | -       |
|        | อุตรดิตถ์     | ๑๙๖,๕๐๐    | ๑,๐๐๓,๖๕๐ | ๑,๐๐๘  | ๔,๗๖๐   | ๑๕,๒๕๐    | ๒,๐๐๐   |
| ภาค ๑๐ | สุราษฎร์ธานี  | ๕๘๘,๘๐๐    | ๑๖๔,๐๐๐   | -      | ๑๘๐     | ๖๔๐       | ๑,๑๐๐   |
| ภาค ๑๑ | อุบลราชธานี   | ๑๒๕,๓๐๐    | -         | -      | ๑,๒๗๔   | ๔,๒๔๑     | -       |
|        | อำนาจเจริญ    | ๒๑๗,๑๙๐    | -         | ๖๐๐    | ๑,๗๙๐   | ๖,๓๒๖     | -       |
|        | ๓๖ จังหวัด    | ๕๓,๙๕๒,๘๘๐ | ๖,๕๕๐,๓๗๖ | ๑๕,๓๕๓ | ๓๗๙,๑๐๗ | ๑,๑๘๔,๒๐๓ | ๑๗๗,๙๒๖ |

จึงเรียนมาเพื่อโปรดทราบ

นายสมฤทธิ์ วิไลพรรัตน์  
รองอธิบดีกรมทรัพยากรน้ำ  
ประธานคณะกรรมการศูนย์ปฏิบัติการ  
ทรัพยากรธรรมชาติและสิ่งแวดล้อม  
(ด้านทรัพยากรน้ำ)