



ศูนย์ป้องกันวิกฤติน้ำ
กรมทรัพยากรน้ำ
กระทรวงทรัพยากรธรรมชาติและสิ่งแวดล้อม



สถานการณ์น้ำในพื้นที่ลุ่มน้ำ ทะเลสาบสงขลา

วันที่ 18 มกราคม 2560

สถานการณ์น้ำ

- ลุ่มน้ำทะเลสาบสงขลา ปัจจุบันสถานการณ์น้ำในลำน้ำ โดยทั่วไปยังคงอยู่ในภาวะปกติ (ระดับน้ำต่ำกว่าระดับตลิ่งต่ำสุด) ระดับน้ำในลำน้ำส่วนใหญ่มีแนวโน้มเพิ่มขึ้น และยังคงมีน้ำท่วมบริเวณที่ลุ่มริมทะเลสาบสงขลาขอให้ประชาชนในพื้นที่เสี่ยงภัยติดตามเฝ้าระวังสถานการณ์น้ำอย่างใกล้ชิด เนื่องจากมีฝนตกหนักในระยะนี้

พื้นที่ประสบอุทกภัยในพื้นที่ลุ่มน้ำทะเลสาบสงขลา

- พัทลุง และสงขลา

พื้นที่ประสบอุทกภัย

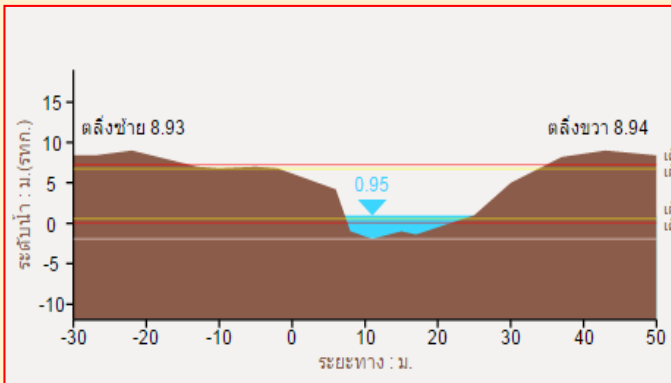


- สถานการณ์ภาพรวมทั้งประเทศ
 - น้ำท่วม 7 จังหวัด : ชุมพร ประจวบคีรีขันธ์ สุราษฎร์ธานี นครศรีธรรมราช พัทลุง สงขลา และตรัง
 - น้ำหลาก : ชุมพร
- สถานการณ์ในพื้นที่ลุ่มน้ำทะเลสาบสงขลา
 - น้ำท่วม : พัทลุง และสงขลา

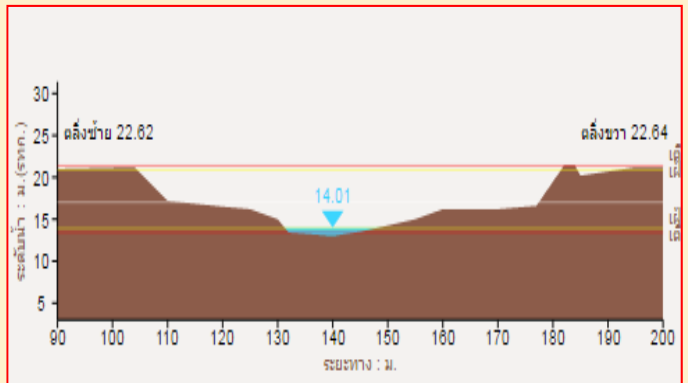
ที่มา : คณะกรรมการทรัพยากรน้ำแห่งชาติ

ระดับน้ำของสถานีโทรมาตรในพื้นที่

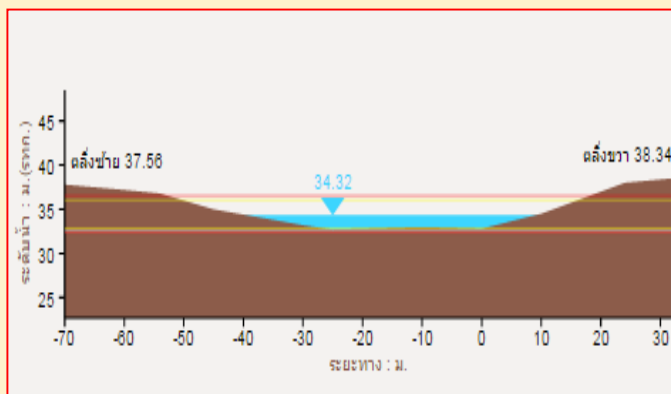
1. สถานีอุตะเภากลาง อ.หาดใหญ่ จ.สงขลา (เพิ่มขึ้น)



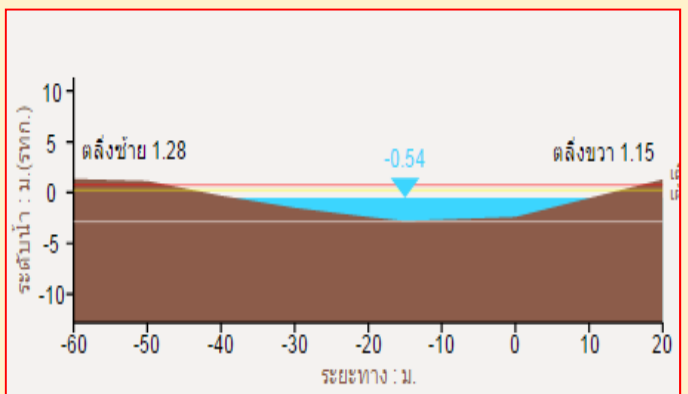
2. สถานีคลองรัตภูมิ อ.รัตภูมิ จ.สงขลา (ลดลง)



3. สถานีคลองท่าแนะ อ.เขาย่า จ.พัทลุง (เพิ่มขึ้น)



4. สถานีลำป่า อ. เมือง จ. พัทลุง (ลดลง)



รวดเร็ว มีคุณภาพ โปร่งใส มีคุณธรรม

รายงานสถานการณ์น้ำลุ่มน้ำทะเลสาบสงขลา

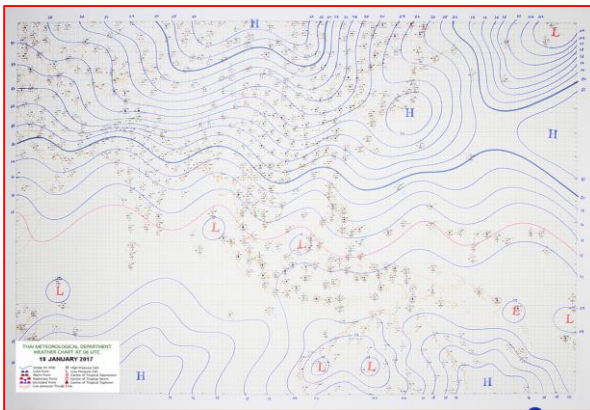
วันที่ 18 มกราคม 2560

1) สภาพภูมิอากาศ

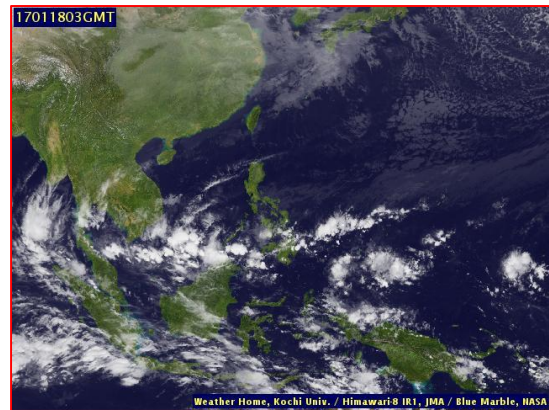
ลักษณะอากาศทั่วไป (ที่มา: กรมอุตุนิยมวิทยา)

พยากรณ์อากาศ 24 ชั่วโมงข้างหน้า ภาคใต้จะมีฝนตกต่อเนื่องและมีฝนหนักบางแห่ง ส่วนคลื่นลมบริเวณอ่าวไทยจะมีกำลังแรงขึ้น โดยมีคลื่นสูง 2-3 เมตร ชาวเรือควรเดินเรือด้วยความระมัดระวัง และเรือเล็กงดออกจากฝั่งจนถึงวันที่ 22 มกราคม 2560 นี้ไว้ด้วย สำหรับประเทศไทยตอนบน มีอากาศเย็นกับมีหมอกในตอนเช้า ขอให้ประชาชนบริเวณดังกล่าวดูแลสุขภาพเนื่องจากสภาพอากาศที่เปลี่ยนแปลงและระมัดระวังในการสัญจรผ่านบริเวณที่มีหมอกไว้ด้วย

สภาพอากาศภาคใต้ฝั่งตะวันออก มีเมฆเป็นส่วนมาก กับมีฝนฟ้าคะนอง ร้อยละ 60 ของพื้นที่ และมีฝนตกหนักบางแห่ง บริเวณจังหวัดประจวบคีรีขันธ์ ชุมพร สุราษฎร์ธานี นครศรีธรรมราช พัทลุง และสงขลา อุณหภูมิต่ำสุด 22-24 องศาเซลเซียส ผลคาดการณ์ปริมาณน้ำฝนล่วงหน้า 1-7 วัน มีฝนฟ้าคะนองร้อยละ 60-70 ของพื้นที่ตลอดช่วงและมีฝนตกหนักบางแห่งส่วนมากทางตอนบนของภาค โดยในช่วงวันที่ 19-23 ม.ค. 60 จะมีฝนตกหนักถึงหนักมากบางแห่งส่วนมากทางตอนล่างของภาค



แผนที่อากาศ วันที่ 18 ม.ค. 2560 เวลา 07.00 น.



ภาพถ่ายจากดาวเทียม วันที่ 18 ม.ค. 2560

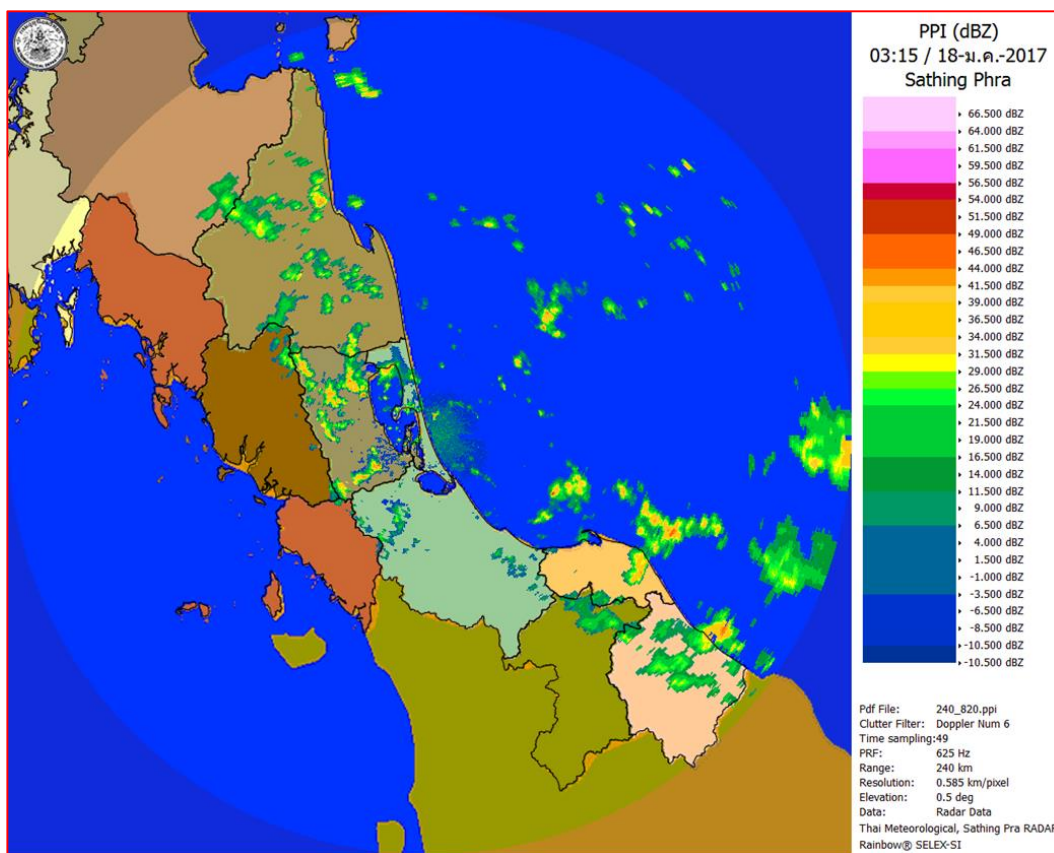
2) สถานการณ์ฝน

จากข้อมูลสถานการณ์ฝนในพื้นที่ลุ่มน้ำทะเลสาบสงขลาของวันที่ 18 มกราคม 2560 จากกรมทรัพยากรน้ำ กรมอุตุนิยมวิทยา กรมชลประทาน และสถาบันสารสนเทศทรัพยากรน้ำและการเกษตร (องค์การมหาชน) พบว่า มีฝนตกปานกลางถึงหนักในบางพื้นที่ โดยเฉพาะบริเวณ อำเภอป่าพะยอม เมือง ร่มเมือง ศรีบรรพต และ อำเภอบางแก้ว จังหวัดพัทลุง และบริเวณอำเภอรัตนภูมิ นาหม่อม เมือง สะเดา และสิงหนคร จังหวัดสงขลา มีปริมาณฝน 0.5 – 71.5 มม.

ข้อมูลสถานการณ์ฝนในพื้นที่ลุ่มน้ำทะเลสาบสงขลา ณ วันที่ 18 มกราคม 2560 เวลา 07.00 น.

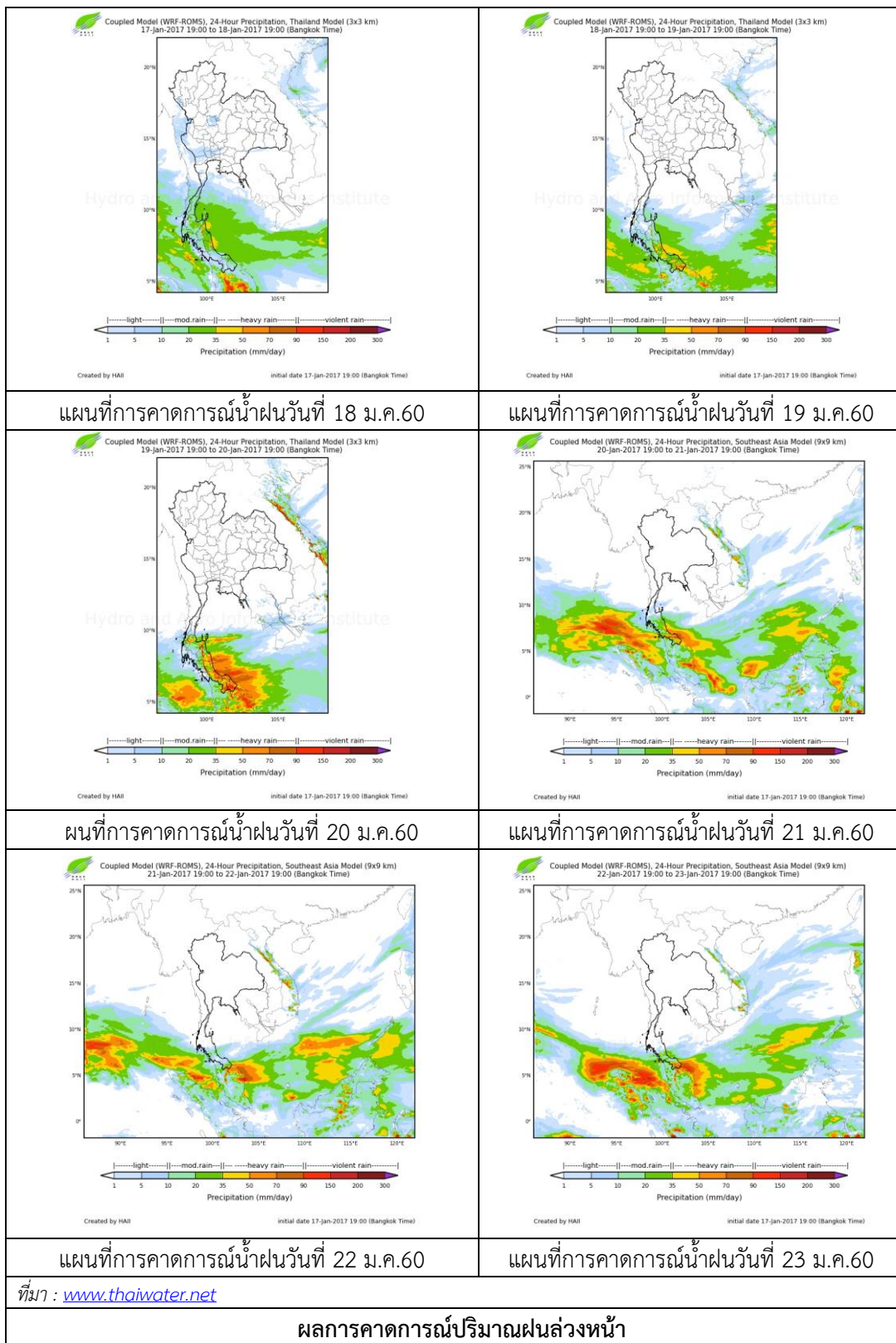
ลำดับ	สถานี	ปริมาณฝน (มม.)
1	ต.บ้านพร้าว อ.ป่าพะยอม จ.พัทลุง	36.4
2	ศูนย์อุทกวิทยา อ.เมือง จ.พัทลุง	35.6
3	คลองนาท่อม ต.ร่มเมือง อ.เมือง จ.พัทลุง	28.5
4	คลองท่าแนะ ต.เขาย่า อ.ศรีบรรพต จ.พัทลุง	32.5
5	ลำป่า ต.ลำป่า อ.เมือง จ.พัทลุง	71.5
6	บางแก้ว ต.นาปะขอ อ.บางแก้ว จ.พัทลุง	42.0
7	ต.พิจิตร อ.นาหม่อม จ.สงขลา	3.4
8	ต.บ่อหย่าง อ.เมือง จ.สงขลา	24.7
9	คลองอู่ตะเภาตอนบน ต.พังงา อ.สะเดา จ.สงขลา	1.0
10	คลองรัตภูมิ ต.ควนรู อ.รัตภูมิ จ.สงขลา	0.5
11	ปากทะเลสาบสงขลา ต.หัวเขา อ.สิงหนคร จ.สงขลา	12.0
12	ปากกรอ ต.ปากกรอ อ.สิงหนคร จ.สงขลา	8.0

หมายเหตุ “ฝน” คือ ฝนวัดปริมาณไม่ได้ (ต่ำกว่า 0.1 มิลลิเมตร)



ภาพเรดาร์ตรวจอากาศ “สทิงพระ” ณ วันที่ 18 มกราคม 2560 (ที่มา : กรมอุตุนิยมวิทยา)

สถานการณ์น้ำฝน



3) ข้อมูลปริมาณน้ำในลำน้ำ

ลุ่มน้ำทะเลสาบสงขลา ปัจจุบันสถานการณ์น้ำในลำน้ำโดยทั่วไปยังคงอยู่ในภาวะปกติ (ระดับน้ำต่ำกว่าระดับตลิ่งต่ำสุด) ระดับน้ำในลำน้ำส่วนใหญ่มีแนวโน้มเพิ่มขึ้น และยังคงมีน้ำท่วมบริเวณที่ลุ่มริมทะเลสาบสงขลา ขอให้ประชาชนในพื้นที่เสี่ยงภัยติดตามเฝ้าระวังสถานการณ์น้ำอย่างใกล้ชิด เนื่องจากมีฝนตกหนักในระยะนี้

สถานการณ์น้ำท่า (14 – 18 ม.ค. 2560 ที่มา: กรมชลประทาน)

สถานี	แม่น้ำ	อำเภอ	จังหวัด	ระดับ	เสาร์	อาทิตย์	จันทร์	อังคาร	พุธ
				ตลิ่ง	14	15	16	17	18
				ปริมาณ	ม.ค.	ม.ค.	ม.ค.	ม.ค.	ม.ค.
				น้ำ(ลบ.					
				ม./วิ.)					
X.170	คลองลำ	ศรีนครินทร์	พัทลุง	25.20	21.07	20.95	20.87	20.82	21.57
				580.00	28.45	24.25	21.45	19.70	50.00
X.265	คลองน่วย	เมือง	พัทลุง	8.00	6.55	6.55	6.55	6.65	6.95
				7.00	0.15	0.15	0.15	0.30	1.05
X.174	คลองหระ	หาดใหญ่	สงขลา	8.88	4.87	4.82	4.79	4.75	4.71
				388	2.89	2.54	2.34	2.10	1.86
X.173A	คลองอู่	สะเดา	สงขลา	15.90	12.79	12.18	11.56	11.24	11.12
				258.00	44.85	35.7	26.4	21.60	19.8
X.90	คลองอู่	คลองหอย	สงขลา	8.00	3.39	3.32	2.98	2.89	2.75
				580.00	35.95	32.1	15.60	11.75	8.25
X.44	คลองอู่	หาดใหญ่	สงขลา	7.40	1.31	1.16	1.14	0.92	0.95
				582.00	37.35	32.2	31.55	24.80	25.63

ข้อมูลระดับน้ำจากระบบตรวจวัดสภาพทางไกลอัตโนมัติลุ่มน้ำทะเลสาบสงขลา กรมทรัพยากรน้ำประจำวันที่ 18 มกราคม 2560

ข้อมูลระดับน้ำ (16 – 18 ม.ค. 2560 ที่มา: กรมทรัพยากรน้ำ)

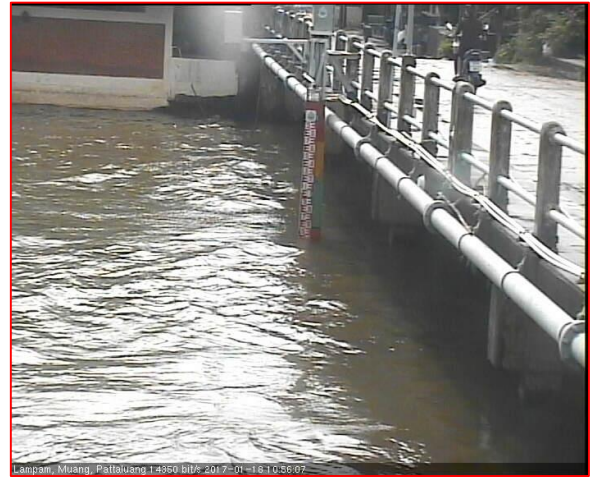
สถานี	ตำบล	อำเภอ	จังหวัด	ระดับ	จันทร์	อังคาร	พุธ	แนวโน้ม
					16	17	18	
				ตลิ่ง	ม.ค.	ม.ค.	ม.ค.	(เพิ่ม/
				(ต่ำสุด)				ลด)
คลองอู่ตะเภาตอนล่าง	หาดใหญ่	หาดใหญ่	สงขลา	8.93	1.20	1.06	1.08	เพิ่มขึ้น
คลองรัตภูมิ	ควนรู	รัตภูมิ	สงขลา	22.62	14.03	14.29	14.09	ลดลง
คลองนาท่อม	ร่มเมือง	เมือง	พัทลุง	28.85	20.88	20.83	21.40	เพิ่มขึ้น
คลองท่าแนะ	เขาย่า	ศรีบรรพต	พัทลุง	37.56	34.16	34.14	34.39	เพิ่มขึ้น
ลำปำ	ลำปำ	เมือง	พัทลุง	1.15	-0.40	-0.51	-0.54	ลดลง

ปริมาณน้ำในลำน้ำของคลองต่างๆ ในพื้นที่ลุ่มน้ำทะเลสาบสงขลา วันที่ 18 มกราคม 2560



Klongtamot, Pattalung 1 2382 bit6 2017-01-18 10:59:03

สถานีคลองตะหมัด (ท่าเขียด) - ต.แม่ขรี อ.ตะหมัด จ.พัทลุง
(ลุ่มน้ำทะเลสาบสงขลา)



Lampam, Muang, Pattalung 1 4350 bit6 2017-01-18 10:56:07

สถานีลำป่า - ตำบลลำป่า อ.เมือง จ.พัทลุง
(ลุ่มน้ำทะเลสาบสงขลา)



Utapadlower, Songkhla 1 2187 bit6 2017-01-18 10:54:56

สถานีคลองอู่ตะเภาตอนล่าง - ต.หาดใหญ่ อ.หาดใหญ่ จ.สงขลา
(ลุ่มน้ำทะเลสาบสงขลา)



สถานีบ้านม่วงกึ่งอง - อ.สะเดา จ.สงขลา
(ลุ่มน้ำทะเลสาบสงขลา)