



**รายงานการเฝ้าระวังติดตามสถานการณ์น้ำและความช่วยเหลือ  
ศูนย์ปฏิบัติการทรัพยากรธรรมชาติและสิ่งแวดล้อม (ด้านทรัพยากรน้ำ)  
กระทรวงทรัพยากรธรรมชาติและสิ่งแวดล้อม**

**ศูนย์ป้องกันวิกฤติน้ำ กรมทรัพยากรน้ำ**

โทรศัพท์ ๐ ๒๒๗๑ ๖๐๐๐ ต่อ ๖๔๔๕ โทรสาร ๐ ๒๒๗๘ ๖๖๒๙ www.dwr.go.th IDLine: mekhalawoc Email: mekhala@dwr.mail.go.th

**ศูนย์เทคโนโลยีสารสนเทศทรัพยากรน้ำบาดาล กรมทรัพยากรน้ำบาดาล**

โทรศัพท์ ๐ ๒๖๖๖ ๗๐๙๐ โทรสาร ๐ ๒๖๖๖ ๗๑๐๐ www.dgr.go.th Email: itcenter@dgr.mail.go.th

**สำนักงานนโยบายและแผนทรัพยากรธรรมชาติและสิ่งแวดล้อม**

โทรศัพท์ ๐ ๒๒๖๕๖๕๐๐ www.onep.go.th Email: webmaster@onep.go.th

รายงานฉบับที่ ๔๐๖/๒๕๖๔

เวลา ๑๕.๐๐ น.

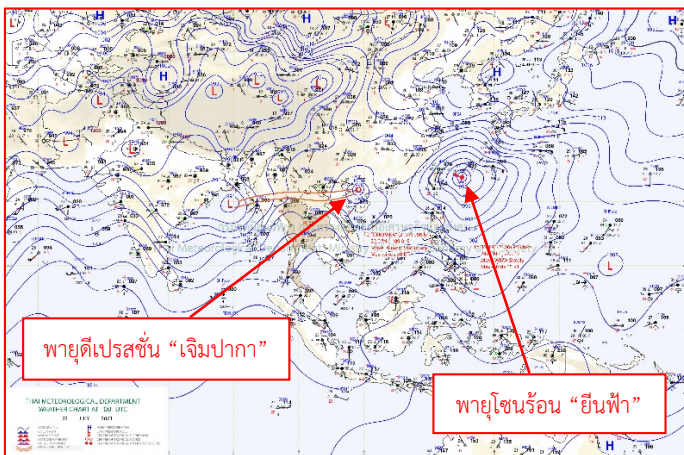
วันที่ ๒๒ กรกฎาคม ๒๕๖๔

เรียนร.ม.ท. เลขานุการ ร.ม.ท. ที่ปรึกษา ร.ม.ท. ปกท.ท. รอง ปกท.ท. อท. ทบ. และหน่วยงานที่เกี่ยวข้อง

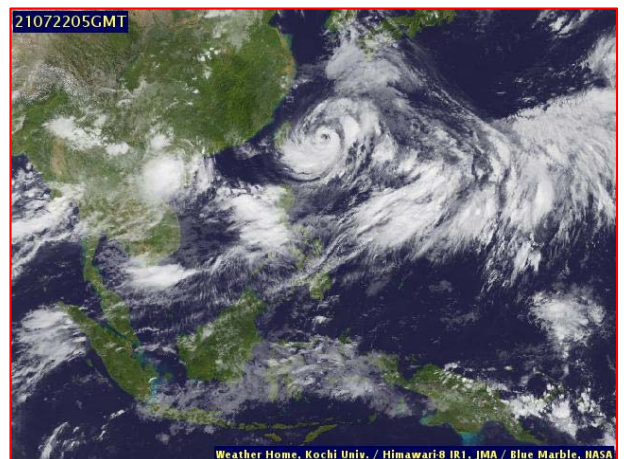
**๑. สภาวะอากาศ เวลา ๑๒.๐๐ น. (กรมอุตุนิยมวิทยา)**

พยากรณ์อากาศ ๒๔ ชั่วโมงข้างหน้า ร่องมรสุมพาดผ่านประเทศเมียนมา ตอนบนของภาคเหนือ และประเทศเวียดนาม ตอนบน ประกอบกับมรสุมตะวันตกเฉียงใต้ที่พัดปกคลุมทะเลอันดามัน ประเทศไทย และอ่าวไทยมีกำลังแรง ลักษณะเช่นนี้ ทำให้ภาคเหนือตอนบน ภาคตะวันออกเฉียงเหนือตอนบนและภาคตะวันออก มีฝนตกหนักบางแห่ง ขอให้ประชาชนบริเวณดังกล่าวระวังอันตรายจากฝนที่ตกหนักและฝนที่ตกสะสม ซึ่งอาจทำให้เกิดน้ำท่วมฉับพลัน น้ำป่าไหลหลากได้ สำหรับคลื่นลมบริเวณทะเลอันดามันตอนบนตั้งแต่จังหวัดพังงาขึ้นมามีกำลังแรง โดยมีคลื่นสูง ๒-๓ เมตร บริเวณที่มีฝนฟ้าคะนองคลื่นสูงมากกว่า ๓ เมตร ขอให้ชาวเรือเดินเรือด้วยความระมัดระวัง และเรือเล็กควรงดออกจากฝั่งในระยะนี้

อนึ่ง พายุโซนร้อน “เจิมปากา” บริเวณประเทศจีนตอนใต้ มีศูนย์กลางอยู่เขตปกครองตนเองกว่างซีจ้วง ประเทศจีนได้อ่อนกำลังเป็นพายุดีเปรสชันแล้ว คาดว่าพายุนี้จะอ่อนกำลังลงตามลำดับ โดยไม่ส่งผลกระทบต่อประเทศไทย

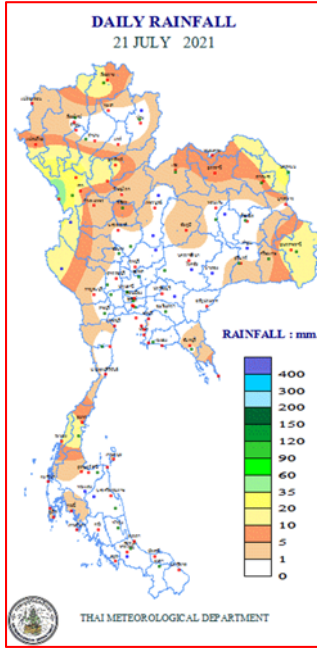


แผนที่อากาศ วันที่ ๒๒ ก.ค. ๒๕๖๔ เวลา ๐๗.๐๐ น.



ภาพถ่ายดาวเทียม วันที่ ๒๒ ก.ค. ๒๕๖๔ เวลา ๑๒.๐๐ น.

๒. ปริมาณฝนสะสม ณ เวลา ๐๗.๐๐น.(เมื่อวาน) - ๐๗.๐๐ น.(วันนี้) (กรมอุตุนิยมวิทยา)



จุดตรวจวัด	ปริมาณฝน (มม.)
จ.ตาก (แม่สอด)	๔๖.๓
จ.นครพนม	๔๐.๘
จ.บึงกาฬ	๒๕.๐
จ.เชียงราย (สภข.)	๒๒.๔
จ.นครนายก	๒๑.๕
จ.ชุมพร (สวี่ สภข.)	๒๑.๒
จ.อุบลราชธานี (ศูนย์ฯ)	๑๙.๒

๓. ปริมาณฝนสะสมของพื้นที่ลาดเชิงเขา ๑๒ ชม. ที่ผ่านมา (กรมทรัพยากรน้ำ)

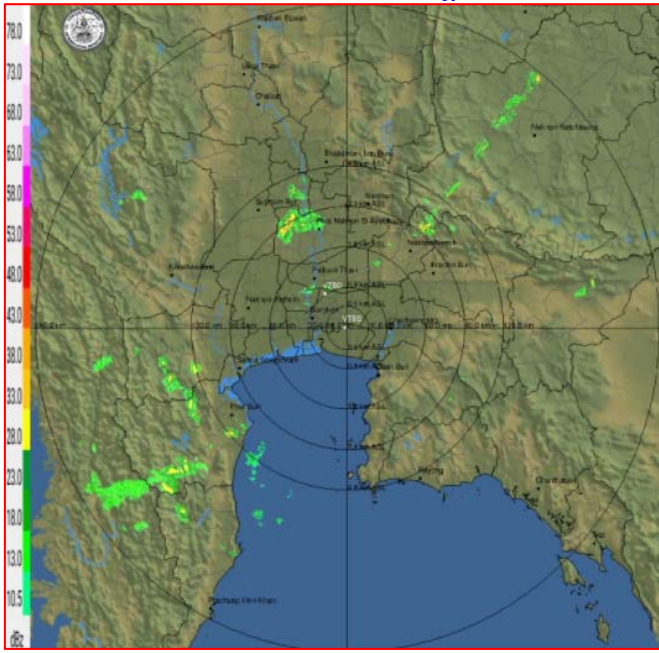
จุดตรวจวัด	ระดับการเตือน	ปริมาณฝน (มม./๑๒ ชม.)
บ้านห้วยคลุ้ม ต.สวนผึ้ง อ.สวนผึ้ง จ.ราชบุรี	-	๒๒๗.๕
บ้านห้วยน้ำหนัก ต.พบพระ อ.พบพระ จ.ตาก	-	๔๖.๕
บ้านแม่ระมาดน้อย ต.ขะเนจื้อ อ.แม่ระมาด จ.ตาก	-	๔๕.๐
บ้านผาลาด ต.แม่กุ อ.แม่สอด จ.ตาก	-	๔๓.๐
บ้านป่าไร่เหนือ ต.พระธาตุ อ.แม่ระมาด จ.ตาก	-	๔๑.๐
บ้านห้วยบงใหม่ ต.แม่จะเรา อ.แม่ระมาด จ.ตาก	-	๓๗.๕
บ้านห้วยหินฝน ต.แม่ปะ อ.แม่สอด จ.ตาก	-	๓๗.๕
บ้านปางสา ต.ป่าตึง อ.แม่จัน จ.เชียงราย	-	๓๗.๐
บ้านร่มเกล้าสหมิตร ต.คีรีราษฎร์ อ.พบพระ จ.ตาก	-	๓๕.๐
บ้านนาตอน ต.บ่อภาค อ.ชาติตระการ จ.พิษณุโลก	-	๓๕.๐

๔. ค่าความชื้นในดิน (กรมทรัพยากรน้ำ/คณะกรรมการแม่น้ำโขง)

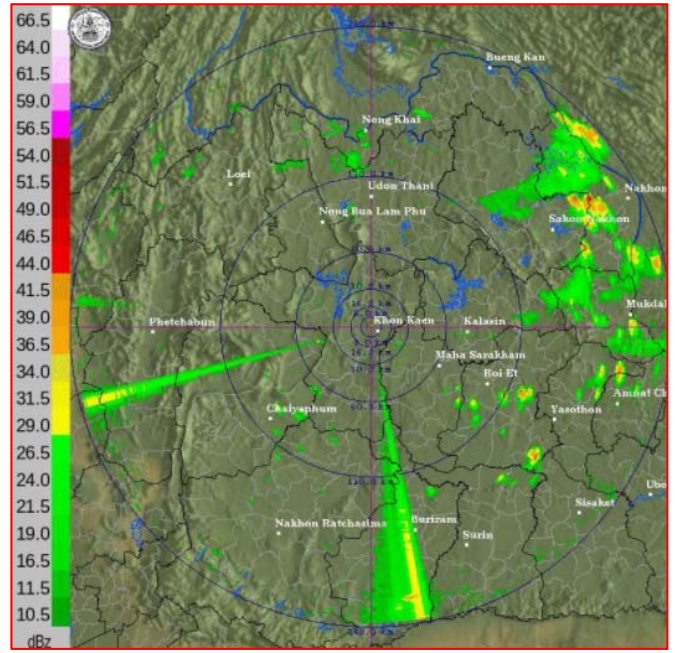
ภูมิภาค	ความชื้นในดิน [-] ๑ ก.ค. ๖๔	ความชื้นในดิน [-] ๒๐ ก.ค. ๖๔	แนวโน้ม
เหนือ	๒๐-๔๐	๒๐-๔๐	ทรงตัว
กลาง	๒๐-๔๐	๒๐-๔๐	ทรงตัว
ตะวันออกเฉียงเหนือ	๔๐-๖๐	๔๐-๖๐	ทรงตัว
ตะวันออก	๔๐-๖๐	๖๐-๘๐	เพิ่มขึ้น
ตะวันตก	๒๐-๔๐	๒๐-๔๐	ทรงตัว
ใต้	๔๐-๖๐	๖๐-๘๐	เพิ่มขึ้น

หมายเหตุ : ความชื้นในดิน ๐ หมายถึง ดินที่แห้งสนิท และ ๑๐๐ หมายถึง ดินที่อิ่มน้ำ

**๕. เรดาร์ตรวจอากาศ ณ วันที่ ๒๒ กรกฎาคม ๒๕๖๔ (กรมอุตุนิยมวิทยา)**



สถานีสุวรรณภูมิ เวลา ๑๔.๓๐ น.



สถานีขอนแก่น เวลา ๑๕.๐๐ น.

จากเรดาร์ตรวจอากาศจะพบว่ามียุ้มเมฆปกคลุมภาคกลาง และภาคตะวันออกเฉียงเหนือของประเทศไทย

**๖. สถานการณ์น้ำในแหล่งเก็บกักน้ำ ณ วันที่ ๒๒ กรกฎาคม ๒๕๖๔ (กรมชลประทาน กรมทรัพยากรน้ำ และสทช.)**

๖.๑ สภาพน้ำในอ่างเก็บน้ำขนาดใหญ่ ๓๑,๘๔๑ ล้าน ลบ.ม. คิดเป็นร้อยละ ๔๕ (ปริมาณน้ำใช้การได้ ๘,๒๘๙ ล้าน ลบ.ม. คิดเป็นร้อยละ ๑๘) ปริมาณน้ำในอ่างฯ เทียบกับปี ๒๕๖๓ (๓๐,๐๔๙ ล้าน ลบ.ม. คิดเป็นร้อยละ ๔๒) มากกว่าปี ๒๕๖๓ จำนวน ๑,๗๙๒ ล้าน ลบ.ม. ปริมาณน้ำไหลลงอ่างฯ จำนวน ๑๘๖.๓๒ ลบ.ม. ปริมาณน้ำระบายจำนวน ๗๔.๗๙ ล้าน ลบ.ม. สามารถรับน้ำได้อีก ๓๙,๐๘๕ ล้าน ลบ.ม.

อ่างเก็บน้ำ	ปริมาณน้ำในอ่าง		ปริมาณน้ำใช้การได้		ปริมาณน้ำไหลลงอ่าง		ปริมาณน้ำระบาย		ปริมาณน้ำรับได้อีก (ล้าน ม. <sup>๓</sup> ) (ความจุที่ รนส.- ปริมาณน้ำ ปัจจุบัน)
	ปริมาณ (ล้าน ม. <sup>๓</sup> )	% น้ำเก็บ กัก	ปริมาณ (ล้าน ม. <sup>๓</sup> )	% น้ำใช้ การ	วันนี้ (ล้าน ม. <sup>๓</sup> )	เมื่อวาน (ล้าน ม. <sup>๓</sup> )	วันนี้ (ล้าน ม. <sup>๓</sup> )	เมื่อวาน (ล้าน ม. <sup>๓</sup> )	
๑.ภูมิพล	๔,๑๕๙	๓๑	๓๕๙	๔	๑๑.๖๔	๑๒.๗๑	๖.๐๐	๖.๐๐	๙,๓๐๓
๒.สิริกิติ์	๓,๑๕๑	๓๓	๓๐๑	๕	๑๐.๕๒	๑๐.๘๐	๑๐.๐๒	๑๐.๓๐	๗,๓๕๗
๓.จุฬารัตน์	๑๑๕	๗๐	๗๘	๖๑	๐.๔๙	๐.๙๘	๑.๐๕	๑.๐๔	๖๖
๔.อุบลรัตน์	๘๓๗	๓๔	๒๕๖	๑๔	๖.๑๗	๑๐.๐๗	๗.๐๐	๖.๙๖	๓,๘๐๓
๕.ลำปาว	๗๑๑	๓๖	๖๑๑	๓๒	๒.๓๗	๒.๒๑	๓.๓๕	๓.๑๓	๑,๗๓๙
๖.สิรินธร	๑,๑๘๓	๖๐	๓๕๒	๓๑	๐.๙๒	๑๒.๐๘	๑๐.๗๔	๕.๐๐	๗๘๓
๗.ป่าสักชลสิทธิ์	๖๙	๗	๖๖	๗	๐.๐๐	๐.๗๒	๐.๒๒	๐.๑๘	๘๙๑
๘.ศรีนครินทร์	๑๑,๑๒๙	๖๓	๘๖๔	๑๒	๓๖.๓๓	๒๖.๓๙	๖.๐๑	๙.๐๐	๗,๖๔๑
๙.วชิราลงกรณ์	๓,๘๕๐	๔๓	๘๓๘	๑๔	๘๗.๗๙	๑๑๑.๑๔	๕.๙๘	๖.๙๙	๗,๑๕๐
๑๐.ขุนด่านปราการชล	๕๘	๒๖	๕๔	๒๔	๑.๗๓	๑.๐๘	๐.๐๘	๐.๐๘	๑๖๗
๑๑.รัชชประภา	๓,๓๑๕	๕๙	๑,๙๖๔	๔๖	๘.๑๕	๖.๖๑	๕.๑๗	๔.๙๕	๒,๘๒๙
๑๒.บางบาล	๘๑๗	๕๖	๕๔๑	๔๖	๑.๕๘	๑.๙๔	๖.๕๖	๖.๙๖	๗๗๓

๖.๒ อ่างเก็บน้ำขนาดกลาง ๔๑๒ แห่ง มีปริมาณน้ำ ๒,๔๑๗ ล้าน ลบ.ม. (๔๗%) ปริมาณน้ำใช้การ ๒,๐๓๐ ล้าน ลบ.ม. (๔๓%)

๖.๓ แหล่งน้ำธรรมชาติขนาดใหญ่ ๗ แห่ง มีปริมาณน้ำรวม ๑๗๙.๐๐ ล้าน ลบ.ม. (๓๐%)

๖.๔ แหล่งน้ำในพื้นที่นอกเขตชลประทาน ๑๐๒,๐๙๙ แห่ง มีปริมาณน้ำรวม ๓,๙๗๙ ล้าน ลบ.ม. (๔๗%)

๖.๕ อ่างเก็บน้ำขนาดกลางนอกเขตชลประทาน ๖๕ แห่ง ภายใต้การดูแลของกรมทรัพยากรน้ำปริมาณน้ำปัจจุบัน ๑๒๐.๖๖ ล้านลบ.ม. (๕๑%)



### ๗. สถานการณ์น้ำในประเทศ ณ วันที่ ๑๙ - ๒๒ กรกฎาคม ๒๕๖๔ (กรมชลประทาน)

สถานี	แม่น้ำ	อำเภอ	จังหวัด	ระดับ ตลิ่ง (ม.รทก.)	ระดับน้ำ (ม.รทก.)				แนวโน้ม	เปรียบเทียบ ระดับตลิ่ง
					จันทร์	อังคาร	พุธ	พฤหัสบดี		
					๑๙ ก.ค.	๒๐ ก.ค.	๒๑ ก.ค.	๒๒ ก.ค.		
P.๑	ปิง	เมือง	เชียงใหม่	๓.๗๐	๑.๕๕	๑.๖๓	๑.๕๗	๑.๔๒	ลดลง	-๒.๒๘
W.๑C	วัง	เมือง	ลำปาง	๕.๒๐	๐.๒๖	๐.๗๙	๐.๖๔	๐.๖๗	เพิ่มขึ้น	-๔.๕๓
Y.๑๖	ยม	บางระกำ	พิษณุโลก	๗.๓๐	๐.๐๒	๐.๐๒	๐.๐๒	๐.๐๒	ทรงตัว	-๗.๒๘
N.๗A	น่าน	เมือง	พิจิตร	๙.๘๗	๒.๔๕	๒.๒๙	๒.๑๘	๒.๑๕	ลดลง	-๗.๗๒
C.๒	เจ้าพระยา	เมือง	นครสวรรค์	๒๖.๒๐	๑๗.๕๑	๑๗.๕๐	๑๗.๔๑	๑๗.๒๓	ลดลง	-๘.๙๗
C.๑๓	เจ้าพระยา	สรรพยา	ชัยนาท	๑๖.๓๔	๕.๕๙	๕.๕๙	๕.๕๙	๕.๕๓	ทรงตัว	-๑๐.๘๑
M.๖A	มูล	สตึก	บุรีรัมย์	๖.๐๐	-๐.๒๒	-๐.๒๓	-๐.๒๕	-๐.๒๖	ลดลง	-๖.๒๖
M.๗	มูล	เมือง	อุบลราชธานี	๗.๐๐	๒.๓๑	๒.๔๓	๒.๔๗	๒.๔๖	ลดลง	-๔.๕๔
M.๑๙๑	ลำตะคอง	เมือง	นครราชสีมา	๓.๕๐	๑.๓๗	๑.๕๙	๑.๔๔	๑.๓๗	ลดลง	-๒.๑๓
M.๖๙	ลำเซบก	โครงการพิเศษ	อุบลราชธานี	๗.๓๐	๔.๙๔	๕.๒๙	๕.๐๓	๔.๘๑	ลดลง	-๒.๔๙
X.๖๔	คลองท่าแซะ	ท่าแซะ	ชุมพร	๑๗.๑๓	๗.๗๓	๗.๗๔	๘.๑๗	๙.๕๐	เพิ่มขึ้น	-๗.๖๓
X.๑๔๙	คลองกลาย	นบพิตำ	นครศรีธรรมราช	๓๓.๙๖	๒๗.๔๙	๒๗.๔๘	๒๗.๔๘	๒๗.๔๗	ลดลง	-๖.๔๙
X.๒๗๔	แม่น้ำโก-ลก	แว้ง	นราธิวาส	๒๔.๑๘	๑๘.๘๕	๑๘.๘๕	๑๘.๘๐	๑๘.๗๙	ลดลง	-๕.๓๙
X.๓๗A	แม่น้ำตาปี	พระแสง	สุราษฎร์ธานี	๑๑.๗๐	๖.๑๖	๕.๗๙	๕.๕๖	๕.๔๑	ลดลง	-๖.๒๙

\*\*\* ยังไม่ได้รับรายงาน

### ๘. สถานการณ์น้ำในพื้นที่ลุ่มน้ำโขง ณ วันที่ ๒๒ กรกฎาคม ๒๕๖๔ (คณะกรรมการจัดการแม่น้ำโขง)

สถานี	ระดับ อ้างอิง (ม.รทก.)	ระดับ ตลิ่ง (ม.)	ระดับน้ำ (ม.)					เปรียบเทียบ ระดับตลิ่ง (ม.)	ผลต่างของระดับน้ำ (ม.)		แนว โน้ม
			๑๘ ก.ค.	๑๙ ก.ค.	๒๐ ก.ค.	๒๑ ก.ค.	๒๒ ก.ค.		๓ วัน ย้อนหลัง	๕ วัน ย้อนหลัง	
อ.เชียงแสน จ.เชียงราย	๓๕๗.๑๑๐	๑๒.๘๐	๒.๖๐	๒.๖๐	๓.๑๐	๔.๘๕	๖.๕๗	-๖.๒๓	๓.๔๗	๓.๙๗	เพิ่มขึ้น
อ.เชียงคาน จ.เลย	๑๙๔.๑๑๘	๑๖.๐๐	๖.๑๓	๕.๘๐	๕.๖๑	๖.๐๒	๖.๓๐	-๙.๗	๐.๖๙	๐.๑๗	เพิ่มขึ้น
อ.เมือง จ.หนองคาย	๑๕๓.๖๔๘	๑๒.๒๐	๓.๕๐	๓.๓๐	๓.๐๐	๒.๖๘	๒.๘๗	-๙.๓๓	-๐.๑๓	-๐.๖๓	เพิ่มขึ้น
อ.เมือง จ.นครพนม	๑๓๒.๖๘๐	๑๒.๐๐	๔.๐๘	๓.๙๒	๓.๙๕	๔.๑๓	๔.๔๕	-๗.๕๕	๐.๕๐	๐.๓๗	เพิ่มขึ้น
อ.เมือง จ.มุกดาหาร	๑๒๔.๒๑๙	๑๒.๕๐	๔.๒๖	๔.๑๐	๔.๐๖	๔.๑๒	๔.๓๐	-๘.๒	๐.๒๔	๐.๐๔	เพิ่มขึ้น
อ.โขงเจียม จ.อุบลราชธานี	๘๙.๐๓๐	๑๔.๕๐	๕.๑๒	๕.๐๐	๕.๑๗	๕.๐๗	๕.๑๖	-๙.๓๔	-๐.๐๑	๐.๐๔	เพิ่มขึ้น

\*\*\* ไม่มีสถานการณ์

### ๙. สถานการณ์เตือนภัย Early Warning ณ วันที่ ๒๒ กรกฎาคม ๒๕๖๔ (กรมทรัพยากรน้ำ)

[เวลา ๐๘.๐๐ น. - ๑๕.๐๐ น. (วันนี้)]

การแจ้งเตือน	สถานี	การแจ้งเตือน
เตือนสีแดง (อพยพ)	-	-
เตือนสีเหลือง (เตือนภัย)	-	-
เตือนสีเขียว (เฝ้าระวัง)	-	-

\*\*\* ไม่มีสถานการณ์

## ๑๐. พื้นที่ติดตามและเฝ้าระวังสถานการณ์ธรณีพิบัติภัย ณ วันที่ ๒๒ กรกฎาคม ๒๕๖๔ (กรมทรัพยากรธรณี)

เนื่องจากในพื้นที่เสี่ยงดินถล่มมีฝนตกต่อเนื่อง โดยเฉพาะในบริเวณภาคเหนือจังหวัดตากแม่ฮ่องสอน เชียงใหม่ เชียงรายลำพูน ลำปาง น่าน พะเยา พิชณุโลก และเพชรบูรณ์ภาคกลาง จังหวัดกาญจนบุรีภาคตะวันออกเฉียงเหนือจังหวัดหนองคายและเลย ภาคใต้จังหวัดระนองชุมพร และพังงา และภาคตะวันออกจังหวัดระยอง จันทบุรีและตราดศูนย์ปฏิบัติการธรณีพิบัติภัย จึงได้ทำการเฝ้าระวังและติดตามสถานการณ์ธรณีพิบัติภัยดินถล่มและภูเขาไฟหลากเป็นพิเศษ และจะทำการแจ้งอาสาสมัครเครือข่ายในพื้นที่เสี่ยงภัยต่อไป

## ๑๑. เหตุการณ์วิกฤตน้ำปัจจุบัน ณ วันที่ ๒๒ กรกฎาคม ๒๕๖๔ [เวลา ๐๘.๐๐ น. - ๑๕.๐๐ น. (วันนี้)]

ไม่มีสถานการณ์

## ๑๒. สถานการณ์ภาวะน้ำท่วม และสถานการณ์ฝนแล้ง/ฝนทิ้งช่วง ณ วันที่ ๒๒ กรกฎาคม ๒๕๖๔ (ปก.)

ไม่มีสถานการณ์

## ๑๓. การคาดหมายลักษณะอากาศ ๗ วันข้างหน้า (ระหว่างวันที่ ๒๒ - ๒๘ กรกฎาคม ๒๕๖๔)

ในช่วงวันที่ ๒๒- ๒๕ ก.ค. ๖๔ มรสุมตะวันตกเฉียงใต้ที่พัดปกคลุมทะเลอันดามัน ประเทศไทย และอ่าวไทยมีกำลังแรง ประกอบกับร่องมรสุมพาดผ่านประเทศเมียนมา ภาคเหนือตอนบน และประเทศเวียดนามตอนบน ทำให้ประเทศไทยตอนบนมีฝนเพิ่มขึ้นและมีฝนตกหนักบางแห่ง สำหรับคลื่นลมบริเวณทะเลอันดามันตอนบนมีกำลังปานกลาง โดยมีคลื่นสูง ๒-๓ เมตร บริเวณอ่าวไทยคลื่นสูง ๑-๒ เมตร และบริเวณที่มีฝนฟ้าคะนองคลื่นสูงมากกว่า ๓ เมตร

ในช่วงวันที่ ๒๖ - ๒๘ ก.ค. ๖๔ มรสุมตะวันตกเฉียงใต้ที่พัดปกคลุมทะเลอันดามัน ประเทศไทย และอ่าวไทยจะมีกำลังอ่อนลง ทำให้ประเทศไทยมีฝนลดลง สำหรับคลื่นลมบริเวณทะเลอันดามันจะมีกำลังปานกลาง โดยทะเลอันดามันตอนบนมีคลื่นสูง ๑-๒ เมตร

อนึ่ง พายุไซร่อน “เจมปากา” บริเวณประเทศจีนตอนใต้ ได้อ่อนกำลังลงเป็นพายุดีเปรสชันแล้ว พายุนี้ไม่ส่งผลกระทบต่อประเทศไทย

## ๑๔. ความช่วยเหลือภัยแล้งสะสมของกรมทรัพยากรน้ำ

ความช่วยเหลือในพื้นที่ประสบปัญหาภัยแล้ง ตั้งแต่วันที่ ๑ ตุลาคม ๒๕๖๓ - ๒๑ กรกฎาคม ๒๕๖๔

หน่วยงาน	จังหวัด	ปริมาณการ สูบน้ำ (ลบ.ม.)	ปริมาณการ แจกจ่ายน้ำสะอาด (ลิตร)	น้ำดื่ม บรรจุขวด (ขวด)	ประโยชน์ที่ได้รับ		
					อุปโภค-บริโภค		พื้นที่เกษตร (ไร่)
					ครัวเรือน	ประชากร	
ภาค ๑	ลำปาง	๔๐๐,๓๐๐	๓,๘๗๙,๙๒๖	-	๑๗๑,๖๘๐	๔๖๑,๕๔๘	๒,๖๑๑
	เชียงใหม่	-	๑๗๕,๓๑๓	-	๒๑,๒๐๑	๘๗,๖๗๕	-
	แม่ฮ่องสอน	-	๑๕๑,๙๓๘	-	๙,๒๔๘	๖๐,๙๘๖	-
	เชียงราย	๑๕,๐๐๐	๘๙๒,๗๙๘	๖๐๐	๕๘,๐๔๖	๑๘๐,๔๐๒	-
	กำแพงเพชร	-	๑๖๘,๗๕๑	-	๔๔,๑๒๕	๑๗๙,๓๑๐	-
	พะเยา	๓๐๙,๗๐๐	-	-	๕๐๐	๑,๓๕๐	-
	ลำพูน	๒,๔๒๒,๙๐๐	-	-	-	-	๔,๗๐๐
ภาค ๒	อุทัยธานี	๗๗,๗๖๐	-	-	-	-	๔,๐๐๐
	นครสวรรค์	๑,๕๗๒,๔๘๐	๓๐,๐๐๐	-	๑๔,๖๗๒	๑๑,๙๒๙	๘,๘๐๐
	เพชรบูรณ์	๑๖,๒๐๐	-	-	๑,๒๐๐	๔,๘๐๐	-
ภาค ๓	สกลนคร	๓,๕๖๖,๒๐๐	-	-	๔,๑๔๒	๑๕,๑๓๑	๒,๓๘๓
	อุดรธานี	๔,๖๗๒,๕๐๐	-	๑,๕๐๐	๔,๓๑๑	๑๙,๙๒๕	๑,๓๕๐
	หนองคาย	๕๘๘,๔๐๐	-	-	๓๗๐	๑,๔๔๒	๕,๘๐๐
	เลย	-	๗๒,๐๐๐	-	๗๖	๑,๐๗๙	-
	หนองบัวลำภู	-	-	๑,๐๐๐	-	-	-
ภาค ๔	ขอนแก่น	๑,๕๓๗,๕๕๐	-	-	๒,๔๗๘	๙,๓๐๙	-
	มหาสารคาม	๑๒๐,๓๐๐	-	-	๔๖๙	๑,๘๗๖	-

ภาค ๕	บุรีรัมย์	๔๑๒,๐๐๐	-	-	๓,๐๒๘	๘,๖๔๙	-
	นครราชสีมา	๕๙๙,๕๐๐	-	-	๒,๒๑๘	๗,๔๖๔	-
ภาค ๖	สระแก้ว	๔๒๕,๖๐๐	-	-	๑๔,๓๕๐	๕๐,๐๐๐	-
	ปราจีนบุรี	๔,๕๐๗,๙๐๐	-	-	๑,๐๒๒	๓,๔๘๖	๖,๑๕๐
	จันทบุรี	๔,๓๖๔,๔๐๐	-	-	๒,๒๓๐	๖,๔๑๕	๘,๐๐๐
	ระยอง	๒๔๗,๓๐๐	-	-	๔๗๘	๑,๓๗๘	๗๐๐
	ตราด	๓๔๖,๘๐๐	-	-	๒,๓๑๐	๕,๒๘๕	๑๖,๘๐๐
ภาค ๗	สุพรรณบุรี	๑๒,๐๘๐,๙๔๐	-	-	๑,๓๑๐	๔,๒๙๘	๓,๕๔๕
	ราชบุรี	๓๑๗,๕๒๐	๑๒,๐๐๐	-	๑๒๑	๓๙๓	๗๒๔
ภาค ๘	นครศรีธรรมราช	๘,๕๒๗,๖๘๐	-	-	๑,๘๐๐	๕,๔๘๘	๑๘,๕๐๐
ภาค ๙	พิจิตร	๑,๖๘๙,๗๒๐	-	-	๗,๗๑๔	๒๑,๙๘๔	๘๒,๕๐๐
	แพร่	๒,๒๒๖,๗๒๐	-	-	๑,๕๐๓	๔,๕๐๕	๖,๖๐๐
	พิษณุโลก	๑,๕๐๖,๖๐๐	-	๖,๗๕๗	๑๙๕	๕๑๕	๑,๖๒๓
	สุโขทัย	๒๗๓,๑๒๐	-	๒,๓๘๘	๓๐๖	๑,๑๒๔	-
	น่าน	-	-	๑,๕๐๐	-	-	-
	อุตรดิตถ์	๑๙๖,๕๐๐	๑,๐๐๓,๖๕๐	๑,๐๐๘	๔,๗๖๐	๑๕,๒๕๐	๒,๐๐๐
ภาค ๑๐	สุราษฎร์ธานี	๕๘๘,๘๐๐	๑๖๔,๐๐๐	-	๑๘๐	๖๔๐	๑,๑๐๐
ภาค ๑๑	อุบลราชธานี	๑๒๕,๓๐๐	-	-	๑,๒๗๔	๔,๒๔๑	-
	อำนาจเจริญ	๒๑๗,๑๙๐	-	๖๐๐	๑,๗๙๐	๖,๓๒๖	-
	๓๖ จังหวัด	๕๓,๙๕๒,๘๘๐	๖,๕๕๐,๓๗๖	๑๕,๓๕๓	๓๗๙,๑๐๗	๑,๑๘๔,๒๐๓	๑๗๗,๙๒๖

กระทรวงทรัพยากรธรรมชาติและสิ่งแวดล้อม  
วันที่ ๒๐ กรกฎาคม ๒๕๖๔

๑. กรม ทรัพยากรน้ำ สำนักงาน ทรัพยากรน้ำภาค ๑๑
๒. กิจกรรมที่ดำเนินการ ติดตั้งเครื่องสูบน้ำ ขนาด ๑๒ นิ้ว จำนวน ๑ เครื่อง พร้อมท่อส่งน้ำ ระยะทาง ๙๕๐ เมตร เร่งสูบน้ำเก็บกักให้กับแหล่งน้ำผลิตระบบประปา เพื่อแก้ไขปัญหาการขาดแคลนน้ำอุปโภค บริโภค ให้กับประชาชนบ้านเป่าหมู่ที่ ๓ ตำบลเค็งใหญ่ อำเภอดงหลวง จังหวัดอำนาจเจริญ
๓. ประโยชน์ที่ได้รับ \_\_\_\_\_ - \_\_\_\_\_ ไร่ \_\_\_\_\_ ๑๗,๑๐๐ ลูกบาศก์เมตร (๑๒-๒๐ ไร่ ๖๔) \_\_\_\_\_ ๑๐๖ ครัวเรือน \_\_\_\_\_ ๔๗๔ คน



จึงเรียนมาเพื่อโปรดทราบ

นายสมฤทธิ์ วิไลพรรัตน์  
รองอธิบดีกรมทรัพยากรน้ำ  
ประธานคณะทำงานศูนย์ปฏิบัติการ  
ทรัพยากรธรรมชาติและสิ่งแวดล้อม  
(ด้านทรัพยากรน้ำ)