



ศูนย์ป้องกันวิกฤติน้ำ
กรมทรัพยากรน้ำ
กระทรวงทรัพยากรธรรมชาติและสิ่งแวดล้อม



สถานการณ์น้ำในพื้นที่ลุ่มน้ำ ทะเลสาบสงขลา

วันที่ 19 มกราคม 2560

สถานการณ์น้ำ

- ลุ่มน้ำทะเลสาบสงขลา ปัจจุบันสถานการณ์น้ำในลำน้ำโดยทั่วไปยังคงอยู่ในภาวะปกติ (ระดับน้ำต่ำกว่าระดับตลิ่งต่ำสุด) ระดับน้ำในลำน้ำส่วนใหญ่มีแนวโน้มเพิ่มขึ้น และยังคงมีน้ำท่วมบริเวณที่ลุ่มริมทะเลสาบสงขลาขอให้ประชาชนในพื้นที่เสี่ยงภัยติดตามเฝ้าระวังสถานการณ์น้ำอย่างใกล้ชิด เนื่องจากมีฝนตกหนักในระยะนี้

พื้นที่ประสบอุทกภัยในพื้นที่ลุ่มน้ำทะเลสาบสงขลา

- พัทลุง และสงขลา

พื้นที่ประสบอุทกภัย



สถานการณ์ภาพรวมทั่วประเทศ

น้ำท่วม 7 จังหวัด : ชุมพร ประจวบคีรีขันธ์ สุราษฎร์ธานี นครศรีธรรมราช พัทลุง สงขลา และตรัง

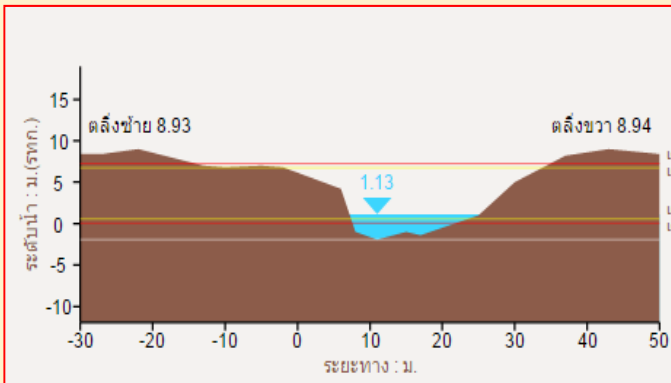
สถานการณ์ในพื้นที่ลุ่มน้ำทะเลสาบสงขลา

น้ำท่วม : พัทลุง และสงขลา

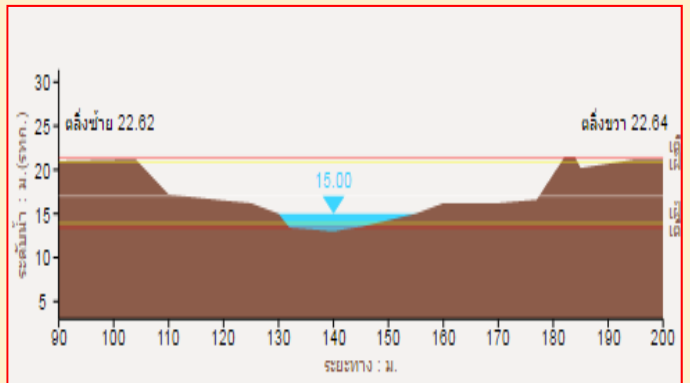
ที่มา : คณะกรรมการทรัพยากรน้ำแห่งชาติ

ระดับน้ำของสถานีโทรมาตรในพื้นที่

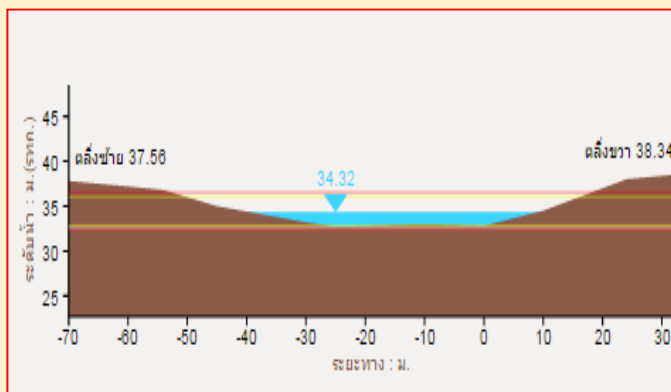
1. สถานีอุตะเกาะล่าง อ.หาดใหญ่ จ.สงขลา (ลดลง)



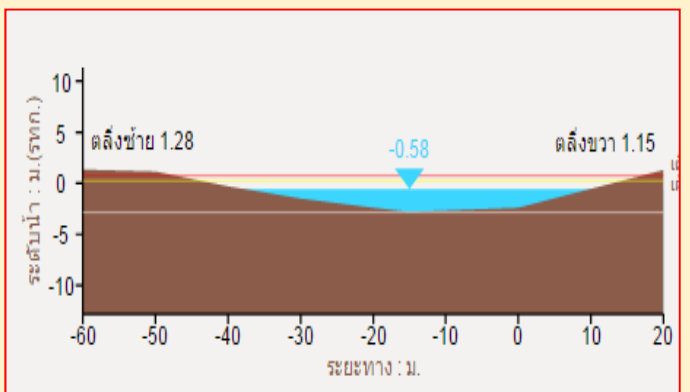
2. สถานีคลองรัตภูมิ อ.รัตภูมิ จ.สงขลา (เพิ่มขึ้น)



3. สถานีคลองท่าแนะ อ.เขาย่า จ.พัทลุง (ลดลง)



4. สถานีลำป่า อ.เมือง จ.พัทลุง (ลดลง)



รวดเร็ว มีคุณภาพ โปร่งใส มีคุณธรรม

รายงานสถานการณ์น้ำลุ่มน้ำทะเลสาบสงขลา

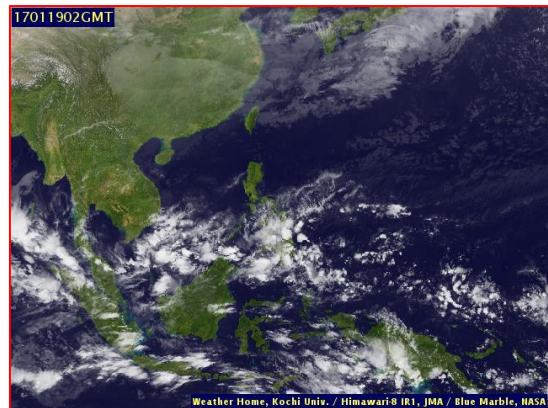
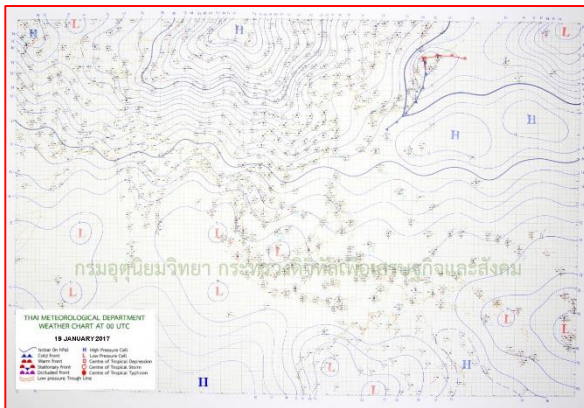
วันที่ 19 มกราคม 2560

1) สภาพภูมิอากาศ

ลักษณะอากาศทั่วไป (ที่มา: กรมอุตุนิยมวิทยา)

พยากรณ์อากาศ 24 ชั่วโมงข้างหน้า ภาคใต้ยังคงมีฝนตกต่อเนื่องและมีฝนหนักบางแห่ง ส่วนคลื่นลมบริเวณอ่าวไทยจะมีกำลังแรงขึ้น โดยมีคลื่นสูง 2-3 เมตร ชาวเรือควรเดินเรือด้วยความระมัดระวัง และเรือเล็กควรงดออกจากฝั่งในระยะนี้ สำหรับประเทศไทยตอนบน มีอากาศเย็นกับมีหมอกในตอนเช้า ขอให้ประชาชนบริเวณดังกล่าวดูแลสุขภาพเนื่องจากสภาพอากาศที่เปลี่ยนแปลงและระมัดระวังในการสัญจรผ่านบริเวณที่มีหมอกไว้ด้วย

สภาพอากาศภาคใต้ฝั่งตะวันออก มีเมฆเป็นส่วนมาก กับมีฝนฟ้าคะนอง ร้อยละ 60 ของพื้นที่ และมีฝนตกหนัก บางแห่งบริเวณจังหวัดสุราษฎร์ธานี นครศรีธรรมราช พัทลุง สงขลา ปัตตานี ยะลา และนราธิวาส อุณหภูมิต่ำสุด 20-24 องศาเซลเซียส อุณหภูมิสูงสุด 25-30 องศาเซลเซียส ผลคาดการณ์ปริมาณน้ำฝนล่วงหน้า 1-7 วัน มีฝนฟ้าคะนองร้อยละ 60-70 ของพื้นที่ตลอดช่วง โดยในช่วงวันที่ 19-24 ม.ค. 60 จะมีฝนตกหนักถึงหนักมากบางแห่งส่วนมากทางตอนล่างของภาค ตั้งแต่จังหวัดชุมพรขึ้นไป



แผนที่อากาศ วันที่ 19 ม.ค. 2560 เวลา 07.00 น.

ภาพถ่ายจากดาวเทียม วันที่ 19 ม.ค. 2560

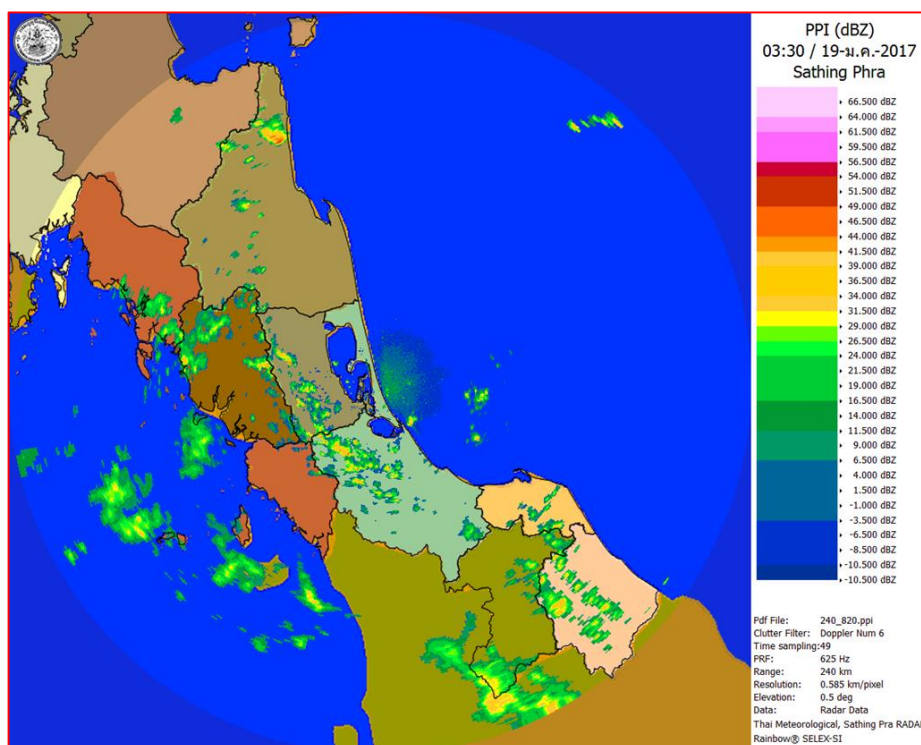
2) สถานการณ์ฝน

จากข้อมูลสถานการณ์ฝนในพื้นที่ลุ่มน้ำทะเลสาบสงขลาของวันที่ 19 มกราคม 2560 จากกรมทรัพยากรน้ำ กรมอุตุนิยมวิทยา กรมชลประทาน และสถาบันสารสนเทศทรัพยากรน้ำและการเกษตร (องค์การมหาชน) พบว่า มีฝนตกปานกลางถึงหนักในบางพื้นที่ โดยเฉพาะบริเวณ อำเภอป่าพะยอม เมือง ศรีบรรพต ศรีนครินทร์ และอำเภอบางแก้ว จังหวัดพัทลุง และบริเวณอำเภอรัตภูมิ นาหม่อม เมือง สะเดา หาดใหญ่ และสิงหนคร จังหวัดสงขลา มีปริมาณฝน 3.0 – 63.5 มม.

ข้อมูลสถานการณ์ฝนในพื้นที่ลุ่มน้ำทะเลสาบสงขลา ณ วันที่ 19 มกราคม 2560 เวลา 07.00 น.

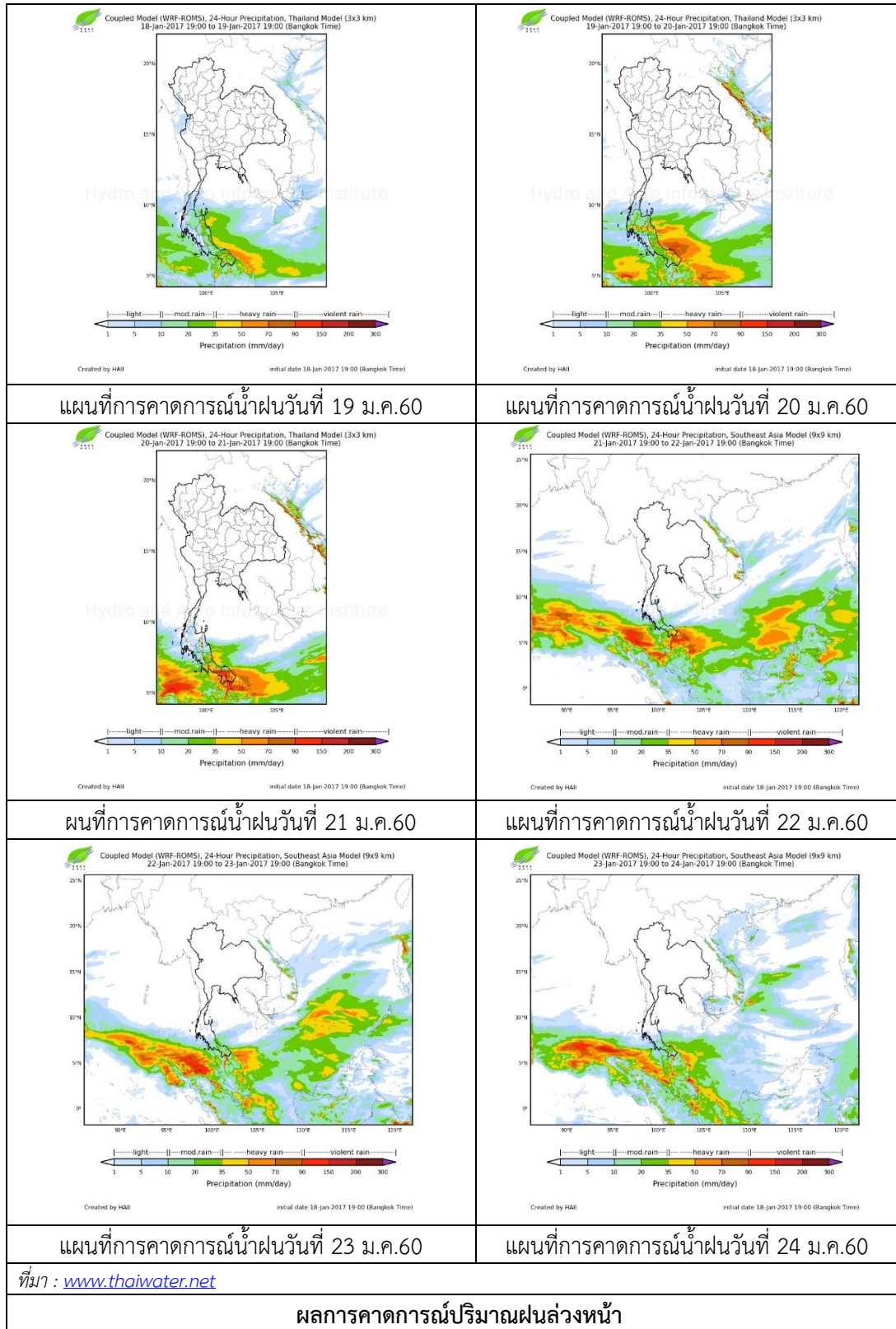
ลำดับ	สถานี	ปริมาณฝน (มม.)
1	ต.บ้านพร้าว อ.ป่าพะยอม จ.พัทลุง	5.6
2	อ.ศรีนครินทร์ จ.พัทลุง	40.0
3	ศูนย์อุทกวิทยา อ.เมือง จ.พัทลุง	5.6
4	คลองนาท่อม ต.ร่มเมือง อ.เมือง จ.พัทลุง	29.5
5	คลองท่าแนะ ต.เขาป่า อ.ศรีบรรพต จ.พัทลุง	7.5
6	ลำป่า ต.ลำป่า อ.เมือง จ.พัทลุง	3.0
7	บางแก้ว ต.นาปะขอ อ.บางแก้ว จ.พัทลุง	5.5
8	เขาพระ ต.เขาพระ อ.รัตภูมิ จ.สงขลา	63.5
9	ต.พิจิตร อ.นาหม่อม จ.สงขลา	49.6
10	ต.บ่อยาง อ.เมือง จ.สงขลา	24.8
11	หาดใหญ่ ต.คลองหอยโข่ง อ.หาดใหญ่ จ.สงขลา	85.2
12	คลองอู่ตะเภาตอนบน ต.พังลา อ.สะเดา จ.สงขลา	23.0
13	คลองอู่ตะเภาล่าง ต.หาดใหญ่ อ.หาดใหญ่ จ.สงขลา	39.0
14	คลองรัตภูมิ ต.ควนรู อ.รัตภูมิ จ.สงขลา	23.0
15	ปากทะเลสาบสงขลา ต.หัวเขา อ.สิงหนคร จ.สงขลา	18.5
16	ปากกรอ ต.ปากกรอ อ.สิงหนคร จ.สงขลา	14.5

หมายเหตุ “ฝน” คือ ฝนวัดปริมาณไม่ได้ (ต่ำกว่า 0.1 มิลลิเมตร)



ภาพเรดาร์ตรวจอากาศ “สathingพระ” ณ วันที่ 19 มกราคม 2560 (ที่มา : กรมอุตุนิยมวิทยา)

สถานการณ์น้ำฝน



3) ข้อมูลปริมาณน้ำในลำน้ำ

ลุ่มน้ำทะเลสาบสงขลา ปัจจุบันสถานการณ์น้ำในลำน้ำโดยทั่วไปยังคงอยู่ในภาวะปกติ (ระดับน้ำต่ำกว่าระดับตลิ่งต่ำสุด) ระดับน้ำในลำน้ำส่วนใหญ่มีแนวโน้มเพิ่มขึ้น และยังคงมีน้ำท่วมบริเวณที่ลุ่มริมทะเลสาบสงขลา ขอให้ประชาชนในพื้นที่เสี่ยงภัยติดตามเฝ้าระวังสถานการณ์น้ำอย่างใกล้ชิด เนื่องจากมีฝนตกหนักในระยะนี้

สถานการณ์น้ำท่า (15 – 19 ม.ค. 2560 ที่มา: กรมชลประทาน)

สถานี	แม่น้ำ	อำเภอ	จังหวัด	ระดับ	อาทิตย์	จันทร์	อังคาร	พุธ	พฤหัสบดี
				ตลิ่ง	15	16	17	18	19
				ปริมาณ	ม.ค.	ม.ค.	ม.ค.	ม.ค.	ม.ค.
				น้ำ(ลบ.					
				ม./วิ.)					
X.170	คลองลำ	ศรีนครินทร์	พัทลุง	25.20	20.95	20.87	20.82	21.57	21.67
				580.00	24.25	21.45	19.70	50.00	55.18
X.265	คลองน่วย	เมือง	พัทลุง	8.00	6.55	6.55	6.65	6.95	6.72
				7.00	0.15	0.15	0.30	1.05	0.44
X.174	คลองหระ	หาดใหญ่	สงขลา	8.88	4.82	4.79	4.75	4.71	5.14
				388	2.54	2.34	2.10	1.86	4.96
X.173A	คลองอู่	สะเดา	สงขลา	15.90	12.18	11.56	11.24	11.12	11.13
				258.00	35.7	26.4	21.60	19.8	19.95
X.90	คลองอู่	คลองหอย	สงขลา	8.00	3.32	2.98	2.89	2.75	3.09
				580.00	32.1	15.60	11.75	8.25	20.55
X.44	คลองอู่	หาดใหญ่	สงขลา	7.40	1.16	1.14	0.92	0.95	0.94
				582.00	32.2	31.55	24.80	25.63	25.35

ข้อมูลระดับน้ำจากระบบตรวจวัดสภาพทางไกลอัตโนมัติลุ่มน้ำทะเลสาบสงขลา กรมทรัพยากรน้ำประจำวันที่ 19 มกราคม 2560

ข้อมูลระดับน้ำ (17 – 19 ม.ค. 2560 ที่มา: กรมทรัพยากรน้ำ)

สถานี	ตำบล	อำเภอ	จังหวัด	ระดับ	อังคาร	พุธ	พฤหัสบดี	แนวโน้ม
					17	18	19	
				ตลิ่ง	ม.ค.	ม.ค.	ม.ค.	(เพิ่ม/
				(ต่ำสุด)				ลด)
คลองอู่ตะเภาตอนล่าง	หาดใหญ่	หาดใหญ่	สงขลา	8.93	1.06	1.08	1.07	ลดลง
คลองรัตภูมิ	ควนรู	รัตภูมิ	สงขลา	22.62	14.29	14.09	14.50	เพิ่มขึ้น
คลองนาท่อม	ร่มเมือง	เมือง	พัทลุง	28.85	20.83	21.40	21.59	เพิ่มขึ้น
คลองท่าแนะ	เขาย่า	ศรีบรรพต	พัทลุง	37.56	34.14	34.39	34.33	ลดลง
ลำปำ	ลำปำ	เมือง	พัทลุง	1.15	-0.51	-0.54	-0.56	ลดลง

ปริมาณน้ำในลำน้ำของคลองต่างๆ ในพื้นที่ลุ่มน้ำทะเลสาบสงขลา วันที่ 19 มกราคม 2560



Klongtamot, Pattalung 1 886 bit/s 2017-01-19 09:21:59

สถานีคลองตะโหมด (ท่าเขียด) - ต.แม่ขรี อ.ตะโหมด จ.พัทลุง
(ลุ่มน้ำทะเลสาบสงขลา)



Lampun, Muang, Pattalung 1 2488 bit/s 2017-01-19 09:19:01

สถานีลำป่า - ตำบลลำป่า อ.เมือง จ.พัทลุง
(ลุ่มน้ำทะเลสาบสงขลา)



Utapaolower, Songkhla 1 2676 bit/s 2017-01-19 09:18:36

สถานีคลองอู่ตะเภาตอนล่าง - ต.หาดใหญ่ อ.หาดใหญ่ จ.สงขลา
(ลุ่มน้ำทะเลสาบสงขลา)



สถานีบ้านม่วงกึ่งอง - อ.สะเดา จ.สงขลา
(ลุ่มน้ำทะเลสาบสงขลา)