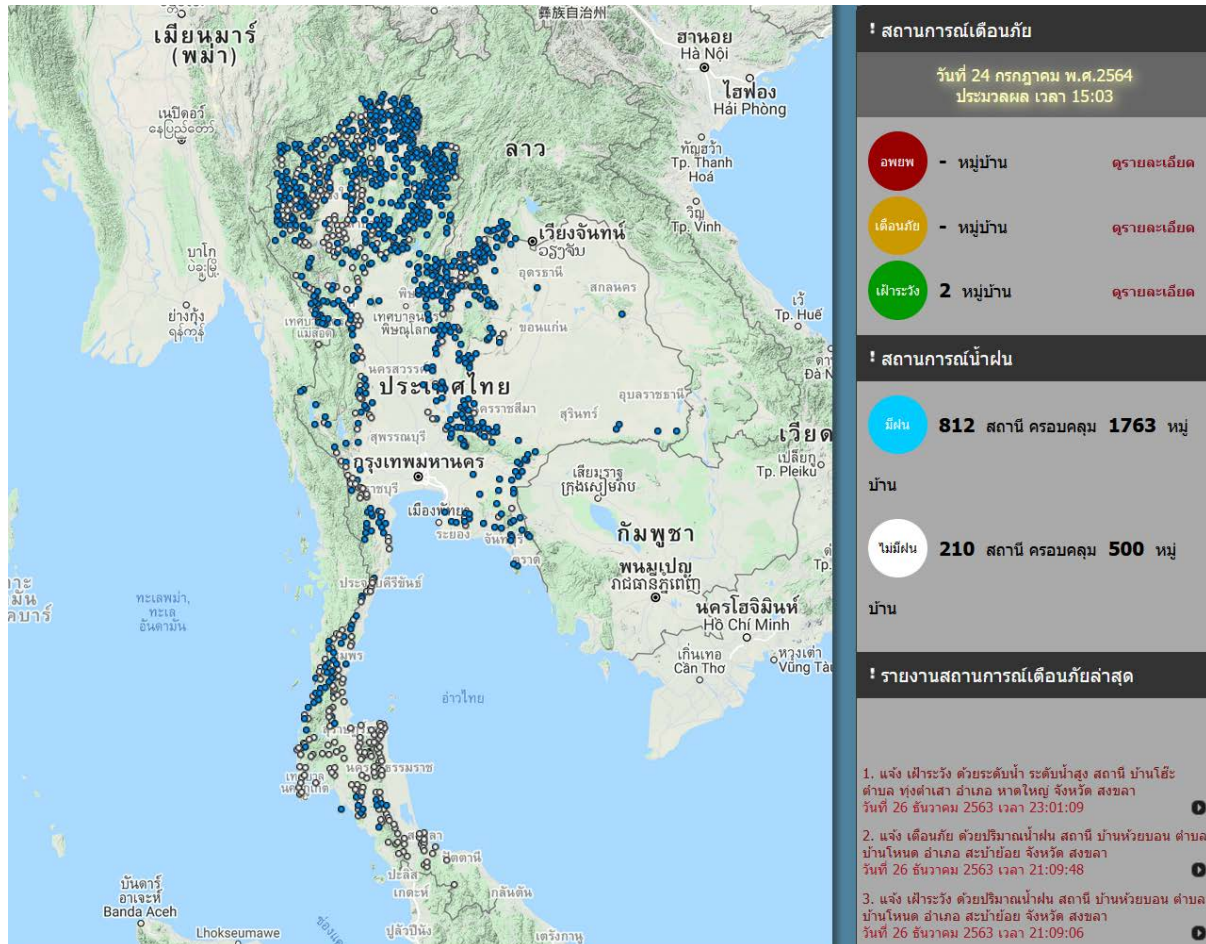


รายงานสถานการณ์พื้นที่เสี่ยงอุทกภัยน้ำหลากในเขตพื้นที่ลัดเชิงเขา

วันที่ 24 กรกฎาคม 2564 เวลา 15:00 น.

1) Early Warning System (24 ก.ค. 2564 เวลา 15.00 น)

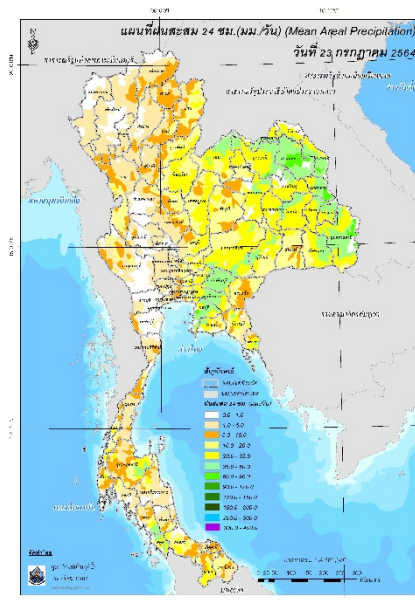
สถานี Early Warning System ที่มีฝนตกทั้งหมด 812 สถานี ครอบคลุม 1,763 หมู่บ้าน มีการแจ้งเตือนเฝ้าระวัง 2 หมู่บ้าน



ที่มา : สำนักวิจัย พัฒนาและอุทกวิทยา

2) ปริมาณฝน

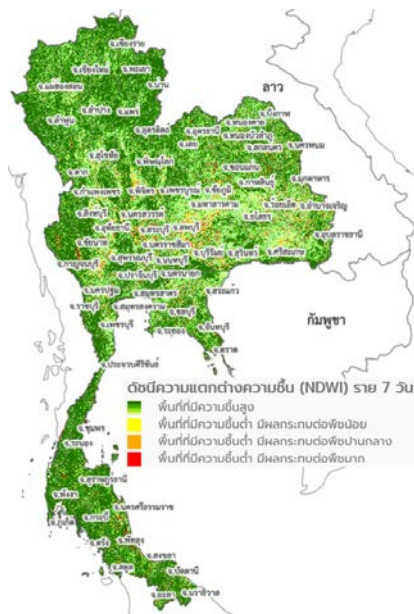
ผลการเปรียบเทียบปริมาณฝนสะสม 24 ชั่วโมง ของวันที่ 23 – 24 กรกฎาคม 2564 (เวลา 15:00 น.) จากระบบของ Mekong River Commission Flash Flood Guidance System (MRCFFGS) แสดงให้เห็นว่ามีปริมาณฝนตกบริเวณภาคเหนือ ภาคกลาง และภาคใต้ มีปริมาณฝนสะสมประมาณ 20 - 35 มม./วัน ส่วนบริเวณภาคตะวันออกเฉียงเหนือ และภาคตะวันออก มีปริมาณฝนสะสมประมาณ 35 - 60 มม./วัน และบริเวณจังหวัดอุดรธานี สกลนคร นครพนม มุกดาหาร อุบลราชธานี และชลบุรี มีปริมาณฝนสะสมประมาณ 60 - 90 มม./วัน



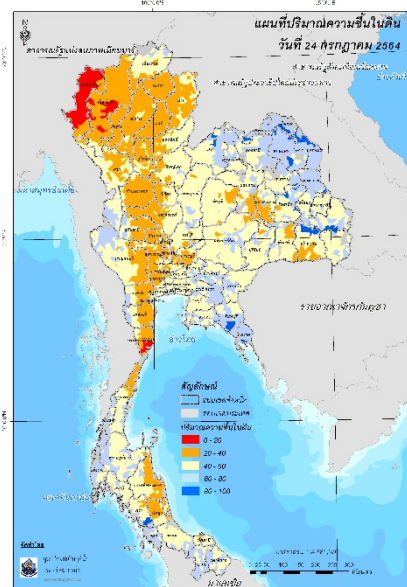
ปริมาณฝนสะสม 24 ชั่วโมง (MRCFFGS)

3) ปริมาณความชื้นในดิน

ปริมาณความชื้นในดินจากแผนที่ดาวเทียมของ Gistda (ดัชนีความแตกต่าง (NDWI) ราย 7 วัน) และค่าความชื้นในดินที่ได้จากระบบ MRCFFGS พบว่าบริเวณภาคตะวันออกเฉียงเหนือ ภาคตะวันออก และภาคใต้มีค่าความชื้นอยู่ในเกณฑ์ประมาณร้อยละ 80 - 100 สภาวะดังกล่าวหมายถึงดินในพื้นที่บริเวณดังกล่าวยังสามารถรองรับปริมาณน้ำฝนได้อีกประมาณ 20% ก่อนที่จะเข้าสู่สภาพอิ่มตัว

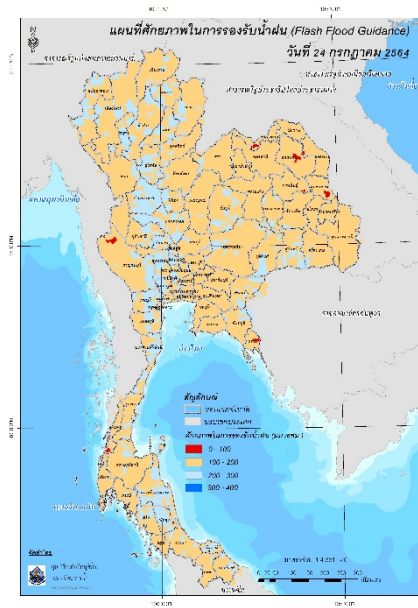


แผนที่ดาวเทียมของ Gistda
(18 - 24 ก.ค. 64)



ปริมาณความชื้นในดิน (MRCFFG)

4) ศักยภาพในการรองรับน้ำฝน FFG (Flash Flood Guidance)



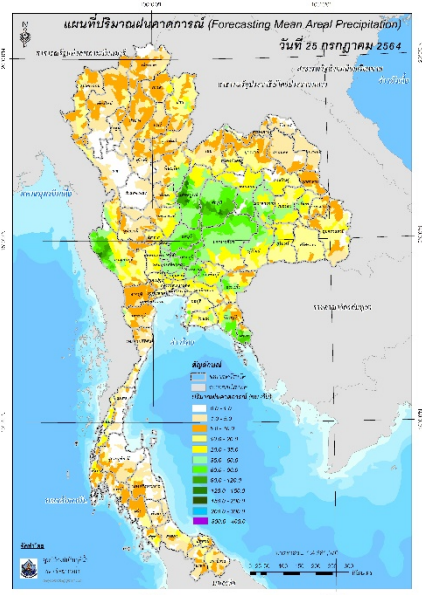
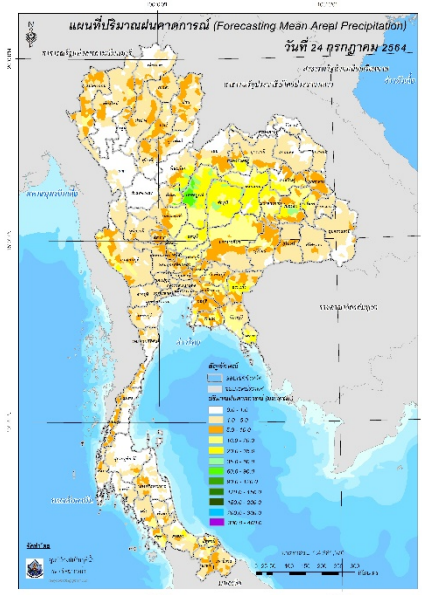
โดยศักยภาพในการรองรับน้ำฝนของพื้นที่จังหวัดหนองคาย สกลนคร นครพนม กาฬสินธุ์ มุกดาหาร กาญจนบุรี ตรารด และระนอง สามารถรองรับปริมาณฝนได้น้อยกว่า 100 มม./6ชม

FFG หมายถึง ค่าความสามารถในการรองรับปริมาณฝนของพื้นที่นั้นๆ ก่อนที่จะเกิดสภาวะน้ำล้นตลิ่งที่จุดออกของปลายพื้นที่ โดยค่า FFG 06-hr หมายถึง ปริมาณฝนที่จะส่งผลให้เกิดสภาวะน้ำล้นตลิ่งที่ปลายลุ่มน้ำในอีก 6 ชั่วโมงข้างหน้า (มม./6ชม.)

5) ปริมาณฝนคาดการณ์ล่วงหน้า

ปริมาณฝนคาดการณ์ในวันที่ 24 กรกฎาคม 2564 เวลา 21.00 น. บริเวณภาคเหนือ ภาคตะวันออกเฉียงเหนือ ภาคกลาง ภาคตะวันออก ภาคตะวันตก และภาคใต้ จะมีปริมาณฝนสะสม 6 ชั่วโมงข้างหน้า 10 – 20 มม. ส่วนบริเวณจังหวัดขอนแก่น หนองบัวลำภู กาฬสินธุ์ มหาสารคาม ยโสธร ลพบุรี ปราจีนบุรี สระแก้ว ตรารด ชลบุรี กาญจนบุรี สตูล และสงขลา จะมีปริมาณฝนสะสม 6 ชั่วโมงข้างหน้า 20 – 35 มม. และบริเวณจังหวัดพิจิตร พิษณุโลก เพชรบูรณ์ ชัยภูมิ และร้อยเอ็ด จะมีปริมาณฝนสะสม 6 ชั่วโมงข้างหน้า 35 – 60 มม.

ปริมาณฝนคาดการณ์ในวันที่ 25 กรกฎาคม 2564 เวลา 15.00 น. บริเวณภาคเหนือ และภาคใต้ มีปริมาณฝนสะสม 24 ชั่วโมงข้างหน้า 20 – 35 มม. ส่วนบริเวณภาคตะวันออกเฉียงเหนือ ภาคกลาง และภาคตะวันออก จะมีปริมาณฝนสะสม 24 ชั่วโมงข้างหน้า 60 – 90 มม. และบริเวณจังหวัดเพชรบูรณ์ ชัยภูมิ กาญจนบุรี และตรารด จะมีปริมาณฝนสะสม 24 ชั่วโมงข้างหน้า 90 – 120 มม.



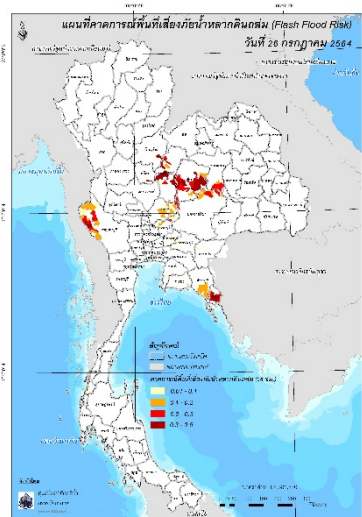
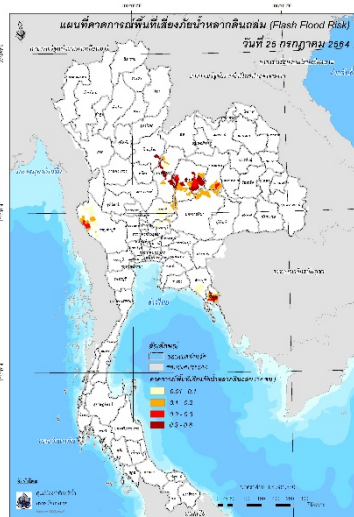
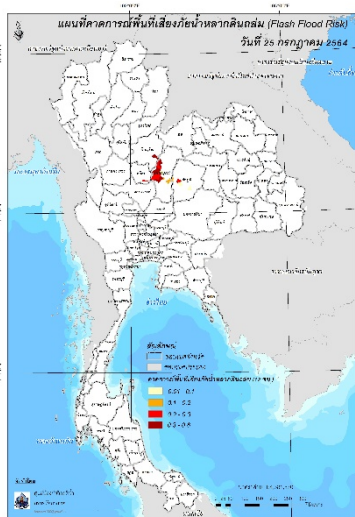
ปริมาณฝนคาดการณ์ในวันที่ 24 กรกฎาคม 2564

ปริมาณฝนคาดการณ์ในวันที่ 25 กรกฎาคม 2564

6) ความเสี่ยงจากน้ำท่วม

- การคาดการณ์พื้นที่เสี่ยงภัยน้ำหลากดินถล่มจากข้อมูล MRCFFGS วันที่ 24 กรกฎาคม 2564 ในอีก 12 ชม. 24 ชม. และ 36 ชม. พบพื้นที่เสี่ยงจังหวัดพิษณุโลก (อ.วังทอง เนินมะปราง) จ.พิจิตร (อ.บางมูลนาก ทับคล้อ ดงเจริญ) จ.เพชรบูรณ์ (อ.เมือง ชนแดน วิเชียรบุรี หนองไผ่ บึงสามพัน วังโป่ง เขาค้อ) จ.นครราชสีมา (อ.แก้งสนามนาง) จ.ชัยภูมิ (อ.เมือง บ้านเขว้า คอนสวรรค์ หนองบัวแดง จัตุรัส หนองบัวระเหว เทพสถิต แก้งคร้อ ภูักดีชุมพล) จ.ขอนแก่น (อ.เวียงใหญ่ โคนโพธิ์ชัย) จ.ตราด (อ.เมือง และเขาสมิง)

แผนที่แสดงการคาดการณ์พื้นที่เสี่ยงภัยน้ำหลากดินถล่ม วันที่ 24 กรกฎาคม 2564



วันที่ 25 ก.ค. 2564 (03:00 น.)

วันที่ 25 ก.ค. 2564 (15:00 น.)

วันที่ 26 ก.ค. 2564 (03:00 น.)

คำแนะนำ: ข้อมูลดังกล่าวเป็นการคาดการณ์พื้นที่เสี่ยงภัยน้ำหลาก โดยอาศัยข้อมูลปริมาณฝนจากดาวเทียม ดังนั้นรายงานฉบับนี้ควรใช้งานควบคู่ไปกับการตรวจวัดปริมาณฝนจริงภาคสนาม และข้อมูลจากเรดาร์ เพื่อประกอบการตัดสินใจ