



## รายงานการเฝ้าระวังติดตามสถานการณ์น้ำและความช่วยเหลือ ศูนย์ปฏิบัติการทรัพยากรธรรมชาติและสิ่งแวดล้อม (ด้านทรัพยากรน้ำ)

### กระทรวงทรัพยากรธรรมชาติและสิ่งแวดล้อม

ศูนย์ป้องกันวิกฤติน้ำ กรมทรัพยากรน้ำ

โทรศัพท์ ๐ ๒๒๗๑ ๖๐๐๐ ต่อ ๖๔๔๕ โทรสาร ๐ ๒๒๗๘ ๖๖๒๙ www.dwr.go.th IDLine: mekhalawoc Email: mekhala@dwr.mail.go.th

ศูนย์เทคโนโลยีสารสนเทศทรัพยากรน้ำบาดาล กรมทรัพยากรน้ำบาดาล

โทรศัพท์ ๐ ๒๖๖๖ ๗๐๙๐ โทรสาร ๐ ๒๖๖๖ ๗๑๐๐ www.dgr.go.th Email: itcenter@dgr.mail.go.th

สำนักงานนโยบายและแผนทรัพยากรธรรมชาติและสิ่งแวดล้อม

โทรศัพท์ ๐ ๒๒๖๕๖๕๐๐ www.onep.go.th Email: webmaster@onep.go.th

รายงานฉบับที่ ๔๑๓/๒๕๖๔

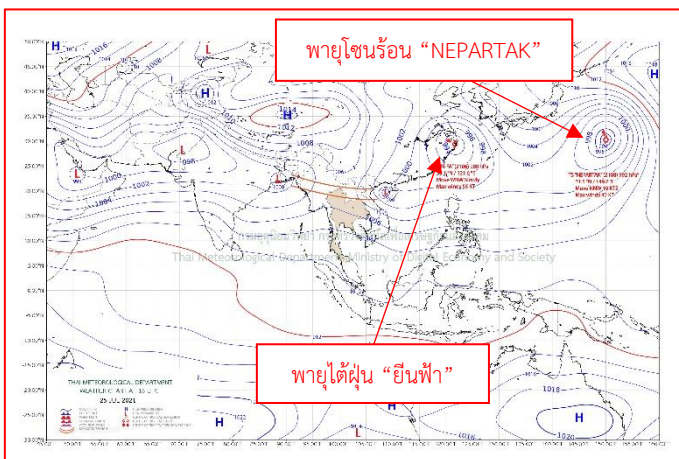
เวลา ๐๘.๐๐ น.

วันที่ ๒๖ กรกฎาคม ๒๕๖๔

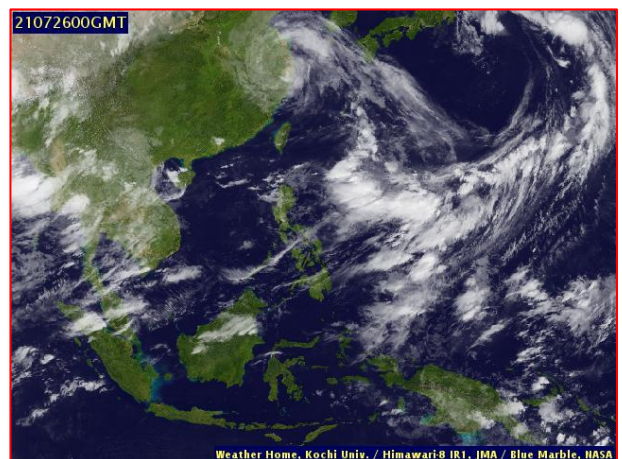
เรียนร.ม.ท. เลขานุการ ร.ม.ท. ที่ปรึกษา ร.ม.ท. ปกท.ท. รอง ปกท.ท. อท.น. อท.บ. และหน่วยงานที่เกี่ยวข้อง

#### ๑. สภาวะอากาศ เวลา ๐๖.๐๐ น. (กรมอุตุนิยมวิทยา)

พยากรณ์อากาศ ๒๔ ชั่วโมงข้างหน้า ร่องมรสุมพาดผ่านภาคเหนือตอนบน และประเทศลาวตอนบนเข้าสู่หย่อมความกดอากาศต่ำกำลังแรงบริเวณชายฝั่งประเทศเวียดนามตอนบน ประกอบกับมรสุมตะวันตกเฉียงใต้ที่พัดปกคลุมทะเลอันดามัน ประเทศไทย และอ่าวไทยยังคงมีกำลังแรง ลักษณะเช่นนี้ทำให้มีฝนตกหนักบางแห่งบริเวณภาคเหนือ ภาคตะวันออกเฉียงเหนือ และภาคตะวันออก ขอให้ประชาชนบริเวณดังกล่าวระวังอันตรายจากฝนที่ตกหนักและฝนที่ตกสะสม ซึ่งอาจทำให้เกิดน้ำท่วมฉับพลันและน้ำป่าไหลหลากได้ สำหรับคลื่นลมบริเวณทะเลอันดามันตอนบนตั้งแต่จังหวัดพังงาขึ้นมามีกำลังแรง โดยมีคลื่นสูง ๒-๓ เมตร บริเวณที่มีฝนฟ้าคะนองคลื่นสูงมากกว่า ๓ เมตร ขอให้ชาวเรือเดินเรือด้วยความระมัดระวัง และเรือเล็กควรงดออกจากฝั่งในระยะนี้

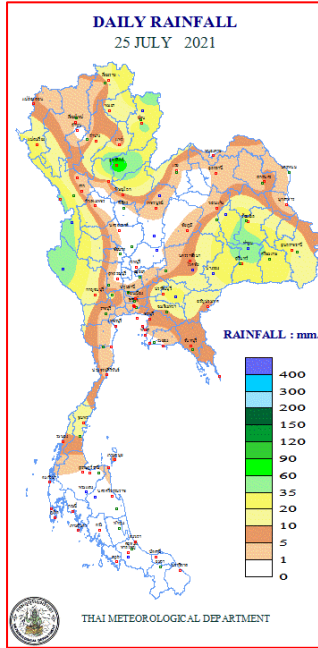


แผนที่อากาศ วันที่ ๒๖ ก.ค. ๒๕๖๔ เวลา ๐๑.๐๐ น.



ภาพถ่ายดาวเทียม วันที่ ๒๖ ก.ค. ๒๕๖๔ เวลา ๐๗.๐๐ น.

## ๒. ปริมาณฝนสะสม ณ เวลา ๐๗.๐๐น.(เมื่อวาน) - ๐๗.๐๐ น.(วันนี้) (กรมอุตุนิยมวิทยา)



จุดตรวจวัด	ปริมาณฝน (มม.)
จ.บึงกาฬ	๑๐๖.๑๐
จ.อุตรดิตถ์	๙๑.๑๐
จ.กาญจนบุรี (ทองพูนภูมิ)	๔๙.๔๐
จ.ลำปาง (เถิน)	๔๗.๔๐
จ.น่าน (ทุ่งช้าง)	๔๑.๙๐
จ.ร้อยเอ็ด (สภข.)	๔๐.๐๐
จ.ตาก (อุ้มผาง)	๓๗.๙๐

## ๓. ปริมาณฝนสะสมของพื้นที่ลาดเชิงเขา ๑๒ ชม. ที่ผ่านมา (กรมทรัพยากรน้ำ)

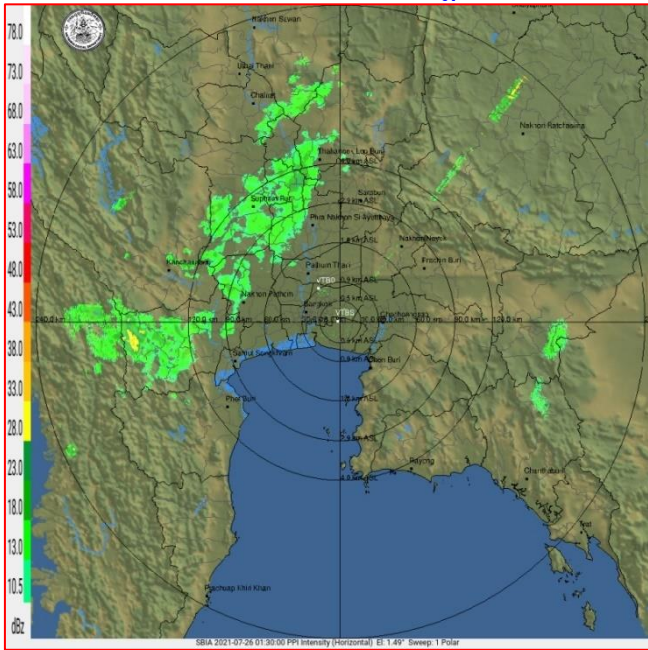
จุดตรวจวัด	ระดับการเตือน	ปริมาณฝน (มม./๑๒ ชม.)
-	-	-
-	-	-
-	-	-
-	-	-
-	-	-
-	-	-
-	-	-
-	-	-
-	-	-
-	-	-
-	-	-

## ๔. ค่าความชื้นในดิน (กรมทรัพยากรน้ำ/คณะกรรมการแม่น้ำโขง)

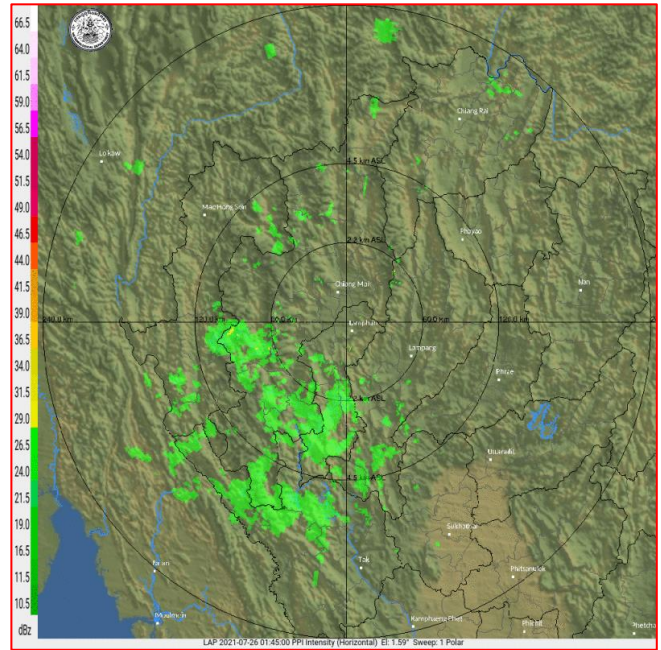
ภูมิภาค	ความชื้นในดิน [-] ๑ ก.ค. ๖๔	ความชื้นในดิน [-] ๒๐ ก.ค. ๖๔	แนวโน้ม
เหนือ	๒๐-๔๐	๒๐-๔๐	ทรงตัว
กลาง	๒๐-๔๐	๒๐-๔๐	ทรงตัว
ตะวันออกเฉียงเหนือ	๔๐-๖๐	๔๐-๖๐	ทรงตัว
ตะวันออก	๔๐-๖๐	๖๐-๘๐	เพิ่มขึ้น
ตะวันตก	๒๐-๔๐	๒๐-๔๐	ทรงตัว
ใต้	๔๐-๖๐	๖๐-๘๐	เพิ่มขึ้น

หมายเหตุ : ความชื้นในดิน ๐ หมายถึง ดินที่แห้งสนิท และ ๑๐๐ หมายถึง ดินที่อิ่มน้ำ

**๕. เรดาร์ตรวจอากาศ ณ วันที่ ๒๖ กรกฎาคม ๒๕๖๔ (กรมอุตุนิยมวิทยา)**



สถานีสุวรรณภูมิ เวลา ๐๘.๓๐ น.



สถานีลำพูน เวลา ๐๘.๔๕ น.

จากเรดาร์ตรวจอากาศจะพบว่ามียกุ่มเมฆปกคลุมกระจายทั่วทุกภาคของประเทศไทย

**๖. สถานการณ์น้ำในแหล่งเก็บกักน้ำ ณ วันที่ ๒๕ กรกฎาคม ๒๕๖๔ (กรมชลประทาน กรมทรัพยากรน้ำ และสทช.)**

๖.๑ สภาพน้ำในอ่างเก็บน้ำขนาดใหญ่ ๓๒,๓๕๑ ล้าน ลบ.ม. คิดเป็นร้อยละ ๔๖ (ปริมาณน้ำใช้การได้ ๘,๘๐๙ ล้าน ลบ.ม. คิดเป็นร้อยละ ๑๙) ปริมาณน้ำในอ่างฯ เทียบกับปี ๒๕๖๓ (๓๐,๐๕๘ ล้าน ลบ.ม. คิดเป็นร้อยละ ๔๒) มากกว่าปี ๒๕๖๓ จำนวน ๒,๒๙๓ ล้าน ลบ.ม. ปริมาณน้ำไหลลงอ่างฯ จำนวน ๒๗๖.๙๑ ลบ.ม. ปริมาณน้ำระบายจำนวน ๖๕.๑๔ ล้าน ลบ.ม. สามารถรับน้ำได้อีก ๓๘,๕๗๕ ล้าน ลบ.ม.

อ่างเก็บน้ำ	ปริมาณน้ำในอ่าง		ปริมาณน้ำใช้การได้		ปริมาณน้ำไหลลงอ่าง		ปริมาณน้ำระบาย		ปริมาณน้ำรับได้อีก (ล้าน ม. <sup>๓</sup> ) (ความจุที่ รนส.- ปริมาณน้ำ ปัจจุบัน)
	ปริมาณ (ล้าน ม. <sup>๓</sup> )	% น้ำเก็บ กัก	ปริมาณ (ล้าน ม. <sup>๓</sup> )	% น้ำใช้ การ	วันนี้ (ล้าน ม. <sup>๓</sup> )	เมื่อวาน (ล้าน ม. <sup>๓</sup> )	วันนี้ (ล้าน ม. <sup>๓</sup> )	เมื่อวาน (ล้าน ม. <sup>๓</sup> )	
๑.ภูมิพล	๔,๒๐๗	๓๑	๔๐๗	๔	๒๔.๒๒	๒๒.๙๓	๖.๐๐	๖.๐๐	๙,๒๕๕
๒.สิริกิติ์	๓,๑๗๕	๓๓	๓๒๕	๕	๑๖.๙๗	๑๘.๓๑	๙.๙๖	๑๐.๐๑	๗,๓๓๓
๓.จุฬารัตน์	๑๑๓	๖๙	๗๖	๖๐	๑.๕๘	๐.๓๔	๑.๐๘	๑.๐๖	๖๘
๔.อุบลรัตน์	๘๓๕	๓๔	๒๕๔	๑๔	๑๐.๑๖	๘.๒๖	๗.๐๗	๗.๑๓	๓,๘๐๕
๕.ลำปาง	๗๑๘	๓๖	๖๑๘	๓๓	๑๒.๕๐	๔.๑๒	๓.๖๐	๓.๖๐	๑,๗๓๒
๖.สิรินธร	๑,๑๘๓	๖๐	๓๕๒	๓๑	๙.๑๘	๐.๗๓	๐.๐๐	๐.๐๐	๗๘๓
๗.ป่าสักชลสิทธิ์	๖๘	๗	๖๕	๗	๐.๐๐	๐.๓๘	๐.๒๖	๐.๒๖	๘๙๒
๘.ศรีนครินทร์	๑๑,๒๔๑	๖๓	๙๗๖	๑๓	๔๖.๑๒	๔๖.๐๙	๖.๐๓	๖.๐๓	๗,๕๒๙
๙.วชิราลงกรณ์	๔,๑๕๗	๔๗	๑,๑๔๕	๒๐	๑๑๑.๓๕	๑๒๘.๖๐	๕.๙๓	๕.๙๒	๖,๘๔๓
๑๐.ขุนด่านปราการชล	๖๓	๒๘	๕๘	๒๗	๑.๙๖	๑.๔๕	๐.๐๘	๐.๐๘	๑๖๒
๑๑.รัชชประภา	๓,๓๑๕	๕๙	๑,๙๖๔	๔๖	๕.๓๒	๓.๔๓	๔.๙๘	๓.๐๗	๒,๘๒๙
๑๒.บางหลวง	๘๐๒	๕๕	๕๒๖	๔๕	๒.๔๒	๑.๖๕	๖.๙๕	๖.๙๘	๗๘๘

๖.๒ อ่างเก็บน้ำขนาดกลาง ๔๑๒ แห่ง มีปริมาณน้ำ ๒,๔๔๕ ล้าน ลบ.ม. (๔๘%) ปริมาณน้ำใช้การ ๒,๐๕๙ ล้าน ลบ.ม. (๔๓%)

๖.๓ แหล่งน้ำธรรมชาติขนาดใหญ่ ๗ แห่ง มีปริมาณน้ำรวม ๑๘๔.๐๐ ล้าน ลบ.ม. (๓๑%)

๖.๔ แหล่งน้ำในพื้นที่นอกเขตชลประทาน ๑๐๒,๐๙๙ แห่ง มีปริมาณน้ำรวม ๓,๙๗๕ ล้าน ลบ.ม. (๔๖%)

๖.๕ อ่างเก็บน้ำขนาดกลางนอกเขตชลประทาน ๖๕ แห่ง ภายใต้การดูแลของกรมทรัพยากรน้ำปริมาณน้ำปัจจุบัน ๑๒๑.๐๐ ล้านลบ.ม. (๕๑%)

๗. สถานการณ์น้ำในประเทศ ณ วันที่ ๒๓ - ๒๖ กรกฎาคม ๒๕๖๔ (กรมชลประทาน)

สถานี	แม่น้ำ	อำเภอ	จังหวัด	ระดับตลิ่ง (ม.รทก.)	ระดับน้ำ (ม.รทก.)				แนวโน้ม	เปรียบเทียบระดับตลิ่ง
					ศุกร์	เสาร์	อาทิตย์	จันทร์		
					๒๓ ก.ค.	๒๔ ก.ค.	๒๕ ก.ค.	๒๖ ก.ค.		
P.๑	ปิง	เมือง	เชียงใหม่	๓.๗๐	๑.๒๙	๑.๔๒	๑.๔๙	๑.๓๒	ลดลง	-๒.๓๘
W.๑C	วัง	เมือง	ลำปาง	๕.๒๐	๐.๓๔	๐.๔๕	๐.๒๘	๐.๓๖	เพิ่มขึ้น	-๔.๘๔
Y.๑๖	ยม	บางระกำ	พิษณุโลก	๗.๓๐	๐.๐๒	๐.๐๒	๐.๐๒	๐.๐๒	ทรงตัว	-๗.๒๘
N.๗A	น่าน	เมือง	พิจิตร	๙.๘๗	๑.๘๙	๒.๑๓	๒.๕๑	๒.๗๕	เพิ่มขึ้น	-๗.๑๒
C.๒	เจ้าพระยา	เมือง	นครสวรรค์	๒๖.๒๐	๑๗.๑๑	๑๖.๙๖	๑๖.๙๐	๑๗.๐๔	เพิ่มขึ้น	-๙.๑๖
C.๑๓	เจ้าพระยา	สรรพยา	ชัยนาท	๑๖.๓๔	๕.๕๙	๕.๕๙	๕.๕๙	๕.๕๙	ทรงตัว	-๑๐.๗๕
M.๖A	มูล	สตึก	บุรีรัมย์	๖.๐๐	-๐.๒๗	-๐.๒๗	-๐.๒๒	-๐.๑๔	เพิ่มขึ้น	-๖.๑๔
M.๗	มูล	เมือง	อุบลราชธานี	๗.๐๐	๒.๓๘	๒.๓๕	๒.๕๖	๒.๙๐	เพิ่มขึ้น	-๔.๑๐
M.๑๙๑	ลำตะคอง	เมือง	นครราชสีมา	๓.๕๐	๑.๒๖	๑.๓๒	๑.๔๐	๑.๕๕	เพิ่มขึ้น	-๑.๔๕
M.๖๙	ลำเซบก	โครงการพิชผล	อุบลราชธานี	๗.๓๐	๔.๘๙	๔.๘๓	๕.๒๐	๖.๗๘	เพิ่มขึ้น	-๐.๕๒
X.๖๔	คลองท่าแซะ	ท่าแซะ	ชุมพร	๑๗.๑๓	๑๐.๑๗	๘.๘๓	๘.๕๙	๑๐.๓๓	เพิ่มขึ้น	-๖.๘๐
X.๑๔๙	คลองกลาย	นบพิตำ	นครศรีธรรมราช	๓๓.๙๖	๒๗.๔๗	๒๗.๔๖	๒๗.๔๕	๒๗.๔๕	ทรงตัว	-๖.๕๑
X.๒๗๔	แม่น้ำโก-ลก	แว้ง	นราธิวาส	๒๔.๑๘	๑๘.๗๘	๑๘.๗๘	๑๘.๗๖	๑๘.๗๔	ลดลง	-๕.๔๔
X.๓๗A	แม่น้ำตาปี	พระแสง	สุราษฎร์ธานี	๑๑.๗๐	๕.๓๑	๕.๒๒	๕.๑๔	๕.๐๘	ลดลง	-๖.๖๒

\*\*\* ยังไม่ได้รับรายงาน

๘. สถานการณ์น้ำในพื้นที่ลุ่มน้ำโขง ณ วันที่ ๒๕ กรกฎาคม ๒๕๖๔ (คณะกรรมการแม่โขง)

สถานี	ระดับอ้างอิง (ม.รทก.)	ระดับตลิ่ง (ม.)	ระดับน้ำ (ม.)		เทียบกับระดับตลิ่ง (ม.)	ระดับน้ำคาดการณ์ (ม.)				
			๒๔ ก.ค.	๒๕ ก.ค.		๒๖ ก.ค.	๒๗ ก.ค.	๒๘ ก.ค.	๒๙ ก.ค.	๓๐ ก.ค.
เขื่อนจิ่งหง (จีน)	-	-	๕๓๕.๖๑	๕๓๕.๗๖	-	-	-	-	-	-
เชียงแสน (เชียงราย)	๓๕๗.๑๑๐	๑๒.๘๐	๕.๒๘	๔.๕๙	-๘.๒๑	๔.๒๒	๔.๐๐	๓.๘๘	-	-
หลวงพระบาง (สปป.ลาว)	๒๖๗.๑๙๕	๑๘.๐๐	๑๒.๐๗	๑๒.๒๘	-๕.๗๒	๑๒.๕๒	๑๒.๖๗	๑๒.๓๕	๑๒.๑๕	๑๒.๐๕
เชียงคาน (เลย)	๑๙๔.๑๑๘	๑๖.๐๐	๘.๓๗	๑๐.๑๐	-๕.๙๐	๑๐.๓๕	๑๐.๕๕	๑๐.๖๗	-	-
เวียงจันทร์ (สปป.ลาว)	๑๕๘.๐๔๐	๑๒.๕๐	๔.๒๒	๕.๙๙	-๖.๕๑	๗.๘๐	๘.๐๘	๘.๒๙	๘.๔๓	๘.๒๐
เมือง (หนองคาย)	๑๕๓.๖๔๘	๑๒.๒๐	๓.๕๕	๕.๐๔	-๗.๑๖	๖.๘๑	๗.๐๖	๗.๒๖	-	-
ปากซัน (สปป.ลาว)	๑๔๒.๑๒๕	๑๔.๕๐	๔.๖๔	๕.๑๘	-๙.๓๒	๖.๗๕	๘.๒๕	๘.๔๕	๘.๗๐	๘.๗๙
เมือง (นครพนม)	๑๓๐.๙๖๑	๑๒.๐๐	๔.๙๘	๕.๔๙	-๖.๕๑	๖.๓๘	๗.๘๕	๘.๘๓	-	-
ท่าแขก (สปป.ลาว)	๑๒๙.๖๒๙	๑๔.๐๐	๖.๑๗	๖.๔๕	-๗.๕๕	๗.๑๑	๘.๕๐	๙.๔๕	๙.๖๐	๙.๘๐
เมือง (มุกดาหาร)	๑๒๕.๒๑๙	๑๒.๕๐	๕.๑๗	๕.๘๗	-๖.๖๓	๖.๖๑	๗.๓๖	๘.๕๑	-	-
สะพานมิตรภาพ (สปป.ลาว)	๑๒๕.๔๑๐	๑๓.๐๐	๓.๐๘	๓.๖๕	-๙.๓๕	๔.๑๕	๔.๕๕	๕.๒๑	๕.๕๖	๕.๖๐
โขงเจียม (อุบลราชธานี)	๘๙.๐๓๐	๑๔.๕๐	๕.๔๐	๖.๖๔	-๗.๘๖	๗.๖๕	๘.๘๘	๙.๖๐	-	-
ปากซัน (สปป.ลาว)	๘๖.๔๙๐	๑๒.๐๐	๔.๖๖	๕.๖๔	-๖.๓๖	๖.๘๒	๗.๖๐	๘.๕๓	๙.๕๗	๑๐.๒๐

\*\*\* ไม่มีสถานการณ์, สีเขียว (น้ำต่ำกว่าตลิ่ง) / สีแดง (น้ำล้นตลิ่ง)

## ๙. สถานการณ์เตือนภัย Early Warning ณ วันที่ ๒๖ กรกฎาคม ๒๕๖๔ (กรมทรัพยากรน้ำ)

[เวลา ๑๕.๐๐ น.(เมื่อวาน) - ๐๘.๐๐ น. (วันนี้)]

การแจ้งเตือน	สถานี	การแจ้งเตือน
<b>เตือนสีแดง (อพยพ)</b>	-	-
<b>เตือนสีเหลือง (เตือนภัย)</b>	บ้านป่ากรอง ตำบลชาติตระการ อำเภอชาติตระการ จังหวัดพิษณุโลก บ้านน้ำพาย ตำบลนครไทย อำเภอนครไทย จังหวัดพิษณุโลก บ้านป่ากรอง ตำบลชาติตระการ อำเภอชาติตระการ จังหวัดพิษณุโลก บ้านลาน ตำบลม่อนปิน อำเภอฝาง จังหวัดเชียงใหม่ บ้านผาหลัก ตำบลยอต อำเภอสองแคว จังหวัดน่าน	ค่าระดับน้ำ ๔.๐๕ เมตร ระดับวิกฤติ ๕.๐๐ เมตร ปริมาณฝนสะสม ๑๒ ชั่วโมง ๙๙.๐ มิลลิเมตร ค่าระดับน้ำ ๔.๐๕ เมตร ระดับวิกฤติ ๕.๐๐ เมตร ปริมาณฝนสะสม ๑๒ ชั่วโมง ๙๙ มิลลิเมตร ปริมาณฝนสะสม ๑๒ ชั่วโมง ๑๐๐.๕ มิลลิเมตร
<b>เตือนสีเขียว (เฝ้าระวัง)</b>	บ้านป่ากรอง ตำบลชาติตระการ อำเภอชาติตระการ จังหวัดพิษณุโลก บ้านน้ำพาย ตำบลนครไทย อำเภอนครไทย จังหวัดพิษณุโลก บ้านเนินพยอม ตำบลบ้านดง อำเภอชาติตระการ จังหวัดพิษณุโลก บ้านหัวน้ำอุ่น ตำบลบ้านดง อำเภอชาติตระการ จังหวัดพิษณุโลก บ้านสบมาง ตำบลภูฟ้า อำเภอบ่อเกลือ จังหวัดน่าน บ้านท่าทางหลวง ตำบลภูฟ้า อำเภอบ่อเกลือ จังหวัดน่าน บ้านก่อกวง ตำบลบ่อเกลือใต้ อำเภอบ่อเกลือ จังหวัดน่าน	ค่าระดับน้ำ ๓.๕๕ เมตร ระดับวิกฤติ ๕.๐๐ เมตร ปริมาณฝนสะสม ๑๒ ชั่วโมง ๘๗.๐ มิลลิเมตร ค่าระดับน้ำ ๓.๐๒ เมตร ระดับวิกฤติ ๕.๑๐ เมตร ปริมาณฝนสะสม ๑๒ ชั่วโมง ๙๖.๐ มิลลิเมตร ค่าระดับน้ำ ๓.๗๓ เมตร ระดับวิกฤติ ๕.๐๐ เมตร ปริมาณฝนสะสม ๑๒ ชั่วโมง ๘๔.๕ มิลลิเมตร ปริมาณฝนสะสม ๑๒ ชั่วโมง ๘๕.๐ มิลลิเมตร

\*\*\*สำนักงานทรัพยากรน้ำภาคที่เกี่ยวข้องได้ดำเนินการแจ้งอาสาสมัครและเครือข่าย รวมถึงหน่วยงานที่เกี่ยวข้องในพื้นที่เสี่ยงภัยแล้ว

## ๑๐. พื้นที่ติดตามและเฝ้าระวังสถานการณ์ภัยพิบัติภัย ณ วันที่ ๒๖ กรกฎาคม ๒๕๖๔ (กรมทรัพยากรธรณี)

เนื่องจากในพื้นที่เสี่ยงดินถล่มมีฝนตกต่อเนื่อง โดยเฉพาะในบริเวณภาคเหนือ จังหวัดตาก แม่ฮ่องสอน เชียงใหม่ น่าน อุตรดิตถ์ พิษณุโลก เพชรบูรณ์ ภาคกลาง จังหวัดกาญจนบุรี ภาคตะวันออกเฉียงเหนือ จังหวัดอุบลราชธานี ภาคตะวันออก จังหวัดระยอง จันทบุรี ตราด และภาคใต้ จังหวัด ระนอง พังงา และนครศรีธรรมราช ศูนย์ปฏิบัติการธรณีพิบัติภัย จึงได้ทำการเฝ้าระวังและติดตามสถานการณ์ธรณีพิบัติภัยดินถล่มและ น้ำป่าไหลหลากเป็นพิเศษ และจะทำการแจ้งอาสาสมัครเครือข่ายในพื้นที่เสี่ยงภัยต่อไป

## ๑๑. เหตุการณ์วิกฤตน้ำปัจจุบัน ณ วันที่ ๒๖ กรกฎาคม ๒๕๖๔ [เวลา ๑๕.๐๐ น.(เมื่อวาน) - ๐๘.๐๐ น. (วันนี้)]

ไม่มีสถานการณ์

## ๑๒. สถานการณ์ภาวะน้ำท่วม และสถานการณ์ฝนแล้ง/ฝนทิ้งช่วง ณ วันที่ ๒๖ กรกฎาคม ๒๕๖๔ (ปก.)

จากสถานการณ์พายุดีเปรสชัน “เจมปากา” ที่ปกคลุมบริเวณชายฝั่งประเทศเวียดนามตอนบนและอ่าวตังเกี๋ย ประกอบกับมรสุมตะวันตกเฉียงใต้พัดปกคลุมทะเลอันดามัน ภาคใต้และอ่าวไทย ทำให้ภาคเหนือ ภาคตะวันออกเฉียงเหนือ ภาคตะวันออก และ ภาคใต้มีฝนตกหนักบางพื้นที่ทำให้เกิดน้ำป่าไหลหลาก ลมกระโชกแรง และดินสไลด์ในห้วงวันที่ ๒๓ ก.ค. ๖๔ - ปัจจุบัน มีพื้นที่ได้รับผลกระทบ ๘ จ. (แม่ฮ่องสอน เลย กาฬสินธุ์ ยโสธร ปราจีนบุรี ฉะเชิงเทรา ตราด ปัตตานี) ๑๐ อ. ๑๕ ต. ๓๕ ม.บ้านเรือนประชาชน ได้รับผลกระทบ ๗๗ ครั้วเรือน ไม่มีผู้บาดเจ็บและเสียชีวิต ปัจจุบันสถานการณ์คลี่คลายแล้วทุกจังหวัดอยู่ ระหว่างฟื้นฟู

## ๑๓. การคาดหมายลักษณะอากาศ ๗ วันข้างหน้า (ระหว่างวันที่ ๒๕ - ๓๑ กรกฎาคม ๒๕๖๔)

ในช่วงวันที่ ๒๖ - ๓๑ ก.ค. ๖๔ มรสุมตะวันตกเฉียงใต้ที่พัดปกคลุมทะเลอันดามัน ประเทศไทย และอ่าวไทยจะมีกำลังอ่อนลง ทำให้ประเทศไทยตอนบนมีฝนลดลง ส่วนภาคใต้มีฝนเพิ่มขึ้น และมีฝนตกหนักบางแห่ง สำหรับคลื่นลมบริเวณทะเลอันดามันจะมีกำลังปานกลาง โดยทะเลอันดามันตอนบนมีคลื่นสูงประมาณ ๒ เมตร

## ๑๔. ความช่วยเหลือภัยแล้งสะสมของกรมทรัพยากรน้ำ

ความช่วยเหลือในพื้นที่ประสบปัญหาภัยแล้ง ตั้งแต่วันที่ ๑ ตุลาคม ๒๕๖๓ - ๒๕ กรกฎาคม ๒๕๖๔

หน่วยงาน	จังหวัด	ปริมาณการ สูบน้ำ (ลบ.ม.)	ปริมาณการ แจกจ่ายน้ำสะอาด (ลิตร)	น้ำดื่ม บรรจุขวด (ขวด)	ประโยชน์ที่ได้รับ		
					อุปโภค-บริโภค		พื้นที่เกษตร (ไร่)
					ครัวเรือน	ประชากร	
	ลำปาง	๔๐๐,๓๐๐	๓,๘๗๙,๙๒๖	-	๑๗๑,๖๘๐	๔๖๑,๕๔๘	๒,๖๑๑

ภาค ๑	เชียงใหม่	-	๑๗๕,๓๑๓	-	๒๑,๒๐๑	๘๗,๖๗๕	-
	แม่ฮ่องสอน	-	๑๕๑,๙๙๘	-	๙,๒๔๘	๖๐,๙๘๖	-
	เชียงราย	๑๕,๐๐๐	๘๙๒,๗๙๘	๖๐๐	๕๘,๐๔๖	๑๘๐,๔๐๒	-
	กำแพงเพชร	-	๑๖๘,๗๕๑	-	๔๔,๑๒๕	๑๗๙,๓๑๐	-
	พะเยา	๓๐๙,๗๐๐	-	-	๕๐๐	๑,๓๕๐	-
	ลำพูน	๒,๔๒๒,๙๐๐	-	-	-	-	๔,๗๐๐
ภาค ๒	อุทัยธานี	๗๗,๗๖๐	-	-	-	-	๔,๐๐๐
	นครสวรรค์	๑,๕๗๒,๔๘๐	๓๐,๐๐๐	-	๑๔,๖๗๒	๑๑,๙๒๙	๘,๘๐๐
	เพชรบูรณ์	๑๖,๒๐๐	-	-	๑,๒๐๐	๔,๘๐๐	-
ภาค ๓	สกลนคร	๓,๕๖๖,๒๐๐	-	-	๔,๑๔๒	๑๕,๑๓๑	๒,๓๘๓
	อุดรธานี	๔,๖๗๒,๕๐๐	-	๑,๕๐๐	๔,๓๑๑	๑๙,๙๒๕	๑,๓๙๐
	หนองคาย	๕๘๘,๔๐๐	-	-	๓๗๐	๑,๔๔๒	๕,๘๐๐
	เลย	-	๗๒,๐๐๐	-	๗๖	๑,๐๗๙	-
	หนองบัวลำภู	-	-	๑,๐๐๐	-	-	-
ภาค ๔	ขอนแก่น	๑,๕๓๗,๕๕๐	-	-	๒,๔๗๘	๙,๓๐๙	-
	มหาสารคาม	๑๒๐,๓๐๐	-	-	๔๖๙	๑,๘๗๖	-
ภาค ๕	บุรีรัมย์	๔๑๒,๐๐๐	-	-	๓,๐๒๘	๘,๖๔๙	-
	นครราชสีมา	๕๙๙,๕๐๐	-	-	๒,๒๑๘	๗,๔๖๔	-
ภาค ๖	สระแก้ว	๔๒๕,๖๐๐	-	-	๑๔,๓๕๐	๕๐,๐๐๐	-
	ปราจีนบุรี	๔,๕๐๗,๙๐๐	-	-	๑,๐๒๒	๓,๔๘๖	๖,๑๕๐
	จันทบุรี	๔,๓๖๔,๔๐๐	-	-	๒,๒๓๐	๖,๔๑๕	๘,๐๐๐
	ระยอง	๒๔๗,๓๐๐	-	-	๔๗๘	๑,๓๗๘	๗๐๐
	ตราด	๓๔๖,๘๐๐	-	-	๒,๓๑๐	๕,๒๘๕	๑๖,๘๐๐
ภาค ๗	สุพรรณบุรี	๑๒,๐๘๐,๙๔๐	-	-	๑,๓๑๐	๔,๒๙๘	๓,๕๔๕
	ราชบุรี	๓๑๗,๕๒๐	๑๒,๐๐๐	-	๑๒๑	๓๙๓	๗๒๔
ภาค ๘	นครศรีธรรมราช	๘,๕๒๗,๖๘๐	-	-	๑,๘๐๐	๕,๔๘๘	๑๘,๕๐๐
ภาค ๙	พิจิตร	๑,๖๘๙,๗๒๐	-	-	๗,๗๑๔	๒๑,๙๘๔	๘๒,๕๐๐
	แพร่	๒,๒๒๖,๗๒๐	-	-	๑,๕๐๓	๔,๕๐๕	๖,๖๐๐
	พิษณุโลก	๑,๕๐๖,๖๐๐	-	๖,๗๕๗	๑๙๕	๕๑๕	๑,๖๒๓
	สุโขทัย	๒๗๓,๑๒๐	-	๒,๓๘๘	๓๐๖	๑,๑๒๔	-
	น่าน	-	-	๑,๕๐๐	-	-	-
	อุตรดิตถ์	๑๙๖,๕๐๐	๑,๐๐๓,๖๕๐	๑,๐๐๘	๔,๗๖๐	๑๕,๒๕๐	๒,๐๐๐
ภาค ๑๐	สุราษฎร์ธานี	๕๘๘,๘๐๐	๑๖๔,๐๐๐	-	๑๘๐	๖๔๐	๑,๑๐๐
ภาค ๑๑	อุบลราชธานี	๑๒๕,๓๐๐	-	-	๑,๒๗๔	๔,๒๔๑	-
	อำนาจเจริญ	๒๒๕,๖๕๐	-	๖๐๐	๑,๗๙๐	๖,๓๒๖	-
	๓๖ จังหวัด	๕๓,๙๖๑,๓๔๐	๖,๕๕๐,๓๗๖	๑๕,๓๕๓	๓๗๙,๑๐๗	๑,๑๘๔,๒๐๓	๑๗๗,๙๒๖

จึงเรียนมาเพื่อโปรดทราบ

นายสมฤทธิ วิไลพรรณานา  
รองอธิบดีกรมทรัพยากรน้ำ  
ประธานคณะทำงานศูนย์ปฏิบัติการ  
ทรัพยากรธรรมชาติและสิ่งแวดล้อม  
(ด้านทรัพยากรน้ำ)