



**รายงานการเฝ้าระวังติดตามสถานการณ์น้ำและความช่วยเหลือ  
ศูนย์ปฏิบัติการทรัพยากรธรรมชาติและสิ่งแวดล้อม (ด้านทรัพยากรน้ำ)  
กระทรวงทรัพยากรธรรมชาติและสิ่งแวดล้อม**

**ศูนย์ป้องกันวิกฤติน้ำ กรมทรัพยากรน้ำ**

โทรศัพท์ ๐ ๒๒๗๑ ๖๐๐๐ ต่อ ๖๔๔๕ โทรสาร ๐ ๒๒๗๘ ๖๖๒๙ www.dwr.go.th IDLine: mekhalawoc Email: mekhala@dwr.mail.go.th

**ศูนย์เทคโนโลยีสารสนเทศทรัพยากรน้ำบาดาล กรมทรัพยากรน้ำบาดาล**

โทรศัพท์ ๐ ๒๖๖๖ ๗๐๙๐ โทรสาร ๐ ๒๖๖๖ ๗๑๐๐ www.dgr.go.th Email: itcenter@dgr.mail.go.th

**สำนักงานนโยบายและแผนทรัพยากรธรรมชาติและสิ่งแวดล้อม**

โทรศัพท์ ๐ ๒๒๖๕๖๕๐๐ www.onep.go.th Email: webmaster@onep.go.th

รายงานฉบับที่ ๔๑๔/๒๕๖๔

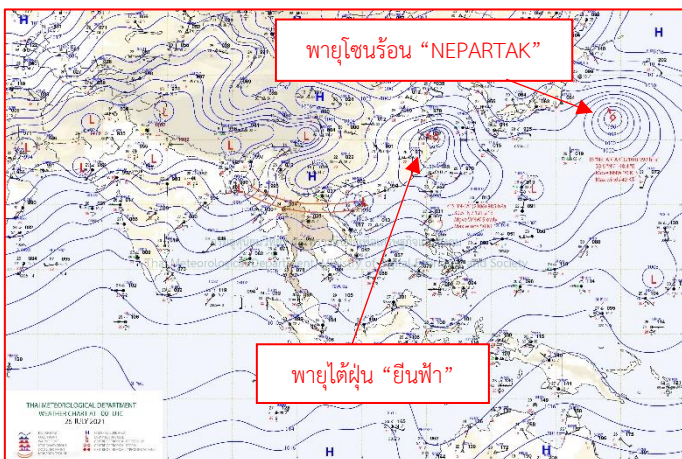
เวลา ๑๕.๐๐ น.

วันที่ ๒๖ กรกฎาคม ๒๕๖๔

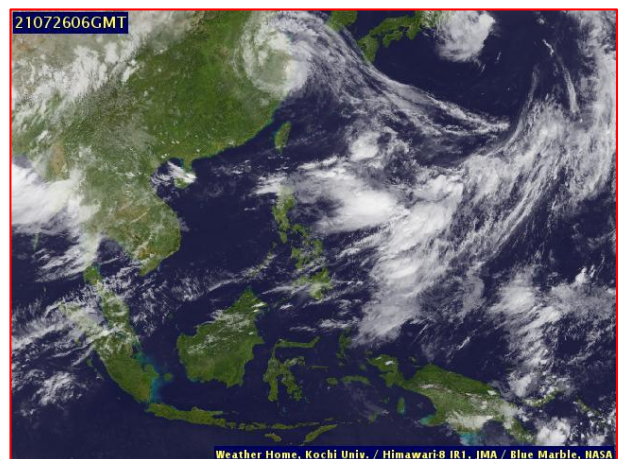
เรียนร.ม.ท. เลขานุการ ร.ม.ท. ที่ปรึกษา ร.ม.ท. ปกท.ท. รอง ปกท.ท. อท. อทบ. และหน่วยงานที่เกี่ยวข้อง

**๑. สถานะอากาศ เวลา ๑๒.๐๐ น. (กรมอุตุนิยมวิทยา)**

พยากรณ์อากาศ ๒๔ ชั่วโมงข้างหน้า ร่องมรสุมพาดผ่านภาคเหนือตอนบน และประเทศลาวตอนบนเข้าสู่หย่อมความกดอากาศต่ำบริเวณชายฝั่งประเทศจีนตอนใต้ ประกอบกับมรสุมตะวันตกเฉียงใต้ที่พัดปกคลุมทะเลอันดามัน ประเทศไทย และอ่าวไทยยังคงมีกำลังแรง ลักษณะเช่นนี้ทำให้มีฝนตกหนักบางแห่งบริเวณภาคเหนือ ภาคตะวันออกเฉียงเหนือ และภาคตะวันออก ขอให้ประชาชนบริเวณดังกล่าวระวังอันตรายจากฝนที่ตกหนักและฝนที่ตกสะสม ซึ่งอาจทำให้เกิดน้ำท่วมฉับพลันและน้ำป่าไหลหลากได้ สำหรับคลื่นลมบริเวณทะเลอันดามันตอนบนตั้งแต่จังหวัดพังงาขึ้นมามีกำลังแรง โดยมีคลื่นสูง ๒-๓ เมตร บริเวณที่มีฝนฟ้าคะนองคลื่นสูงมากกว่า ๓ เมตร ขอให้ชาวเรือเดินเรือด้วยความระมัดระวัง และเรือเล็กควรงดออกจากฝั่งในระยะนี้

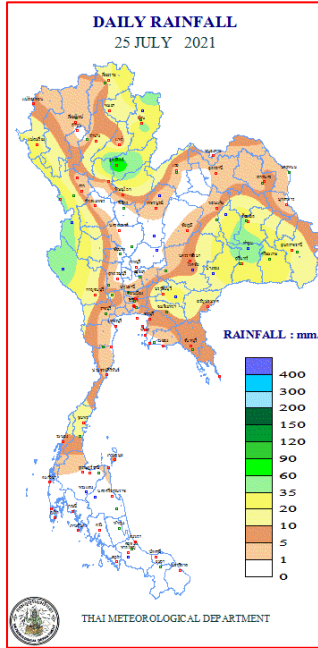


แผนที่อากาศ วันที่ ๒๖ ก.ค. ๒๕๖๔ เวลา ๐๗.๐๐ น.



ภาพถ่ายดาวเทียม วันที่ ๒๖ ก.ค. ๒๕๖๔ เวลา ๑๓.๐๐ น.

๒. ปริมาณฝนสะสม ณ เวลา ๐๗.๐๐น.(เมื่อวาน) - ๐๗.๐๐ น.(วันนี้) (กรมอุตุนิยมวิทยา)



จุดตรวจวัด	ปริมาณฝน (มม.)
จ.บึงกาฬ	๑๐๖.๑๐
จ.อุตรดิตถ์	๙๑.๑๐
จ.กาญจนบุรี (ทองพูนภูมิ)	๔๙.๔๐
จ.ลำปาง (เถิน)	๔๗.๔๐
จ.น่าน (ทุ่งช้าง)	๔๑.๙๐
จ.ร้อยเอ็ด (สภข.)	๔๐.๐๐
จ.ตาก (อุ้มผาง)	๓๗.๙๐

๓. ปริมาณฝนสะสมของพื้นที่ลาดเชิงเขา ๑๒ ชม. ที่ผ่านมา (กรมทรัพยากรน้ำ)

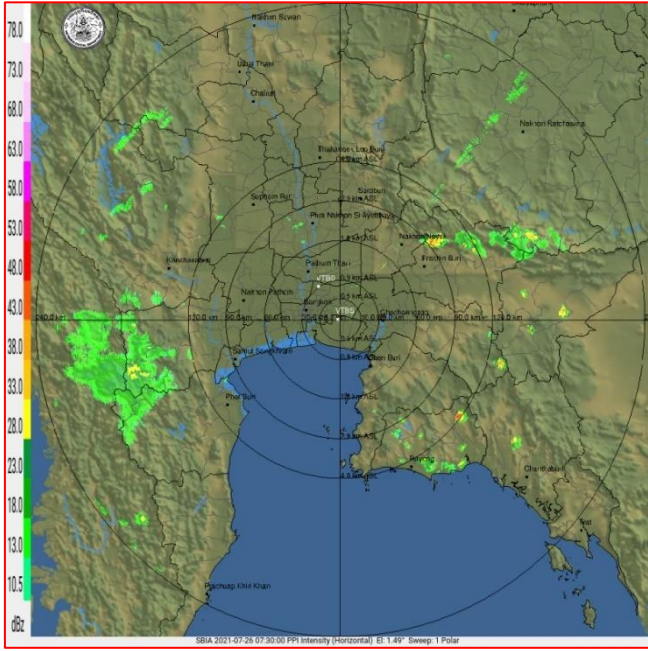
จุดตรวจวัด	ระดับการเตือน	ปริมาณฝน (มม./๑๒ ชม.)
-	-	-
-	-	-
-	-	-
-	-	-
-	-	-
-	-	-
-	-	-
-	-	-
-	-	-
-	-	-
-	-	-
-	-	-

๔. ค่าความชื้นในดิน (กรมทรัพยากรน้ำ/คณะกรรมการแม่น้ำโขง)

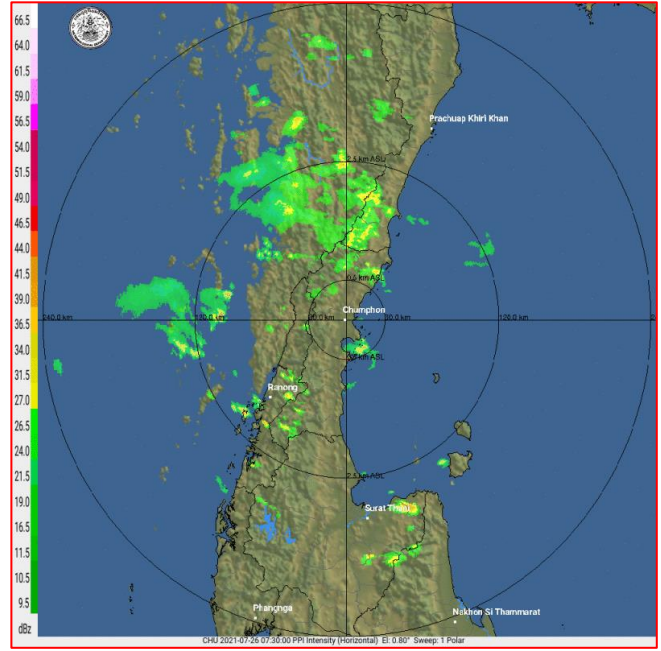
ภูมิภาค	ความชื้นในดิน [-] ๑ ก.ค. ๖๔	ความชื้นในดิน [-] ๒๐ ก.ค. ๖๔	แนวโน้ม
เหนือ	๒๐-๔๐	๒๐-๔๐	ทรงตัว
กลาง	๒๐-๔๐	๒๐-๔๐	ทรงตัว
ตะวันออกเฉียงเหนือ	๔๐-๖๐	๔๐-๖๐	ทรงตัว
ตะวันออก	๔๐-๖๐	๖๐-๘๐	เพิ่มขึ้น
ตะวันตก	๒๐-๔๐	๒๐-๔๐	ทรงตัว
ใต้	๔๐-๖๐	๖๐-๘๐	เพิ่มขึ้น

หมายเหตุ : ความชื้นในดิน ๐ หมายถึง ดินที่แห้งสนิท และ ๑๐๐ หมายถึง ดินที่อิ่มน้ำ

**๕. เรดาร์ตรวจอากาศ ณ วันที่ ๒๖ กรกฎาคม ๒๕๖๔ (กรมอุตุนิยมวิทยา)**



สถานีสุวรรณภูมิ เวลา ๑๔.๓๐ น.



สถานีชุมพร เวลา ๑๔.๓๐ น.

จากเรดาร์ตรวจอากาศจะพบว่ามียกุ่มเมฆปกคลุมกระจายทั่วทุกภาคของประเทศไทย

**๖. สถานการณ์น้ำในแหล่งเก็บกักน้ำ ณ วันที่ ๒๖ กรกฎาคม ๒๕๖๔ (กรมชลประทาน กรมทรัพยากรน้ำ และสทช.)**

๖.๑ สภาพน้ำในอ่างเก็บน้ำขนาดใหญ่ ปริมาณน้ำในอ่างฯ ๓๒,๕๗๖ ล้าน ลบ.ม. คิดเป็นร้อยละ ๔๖ (ปริมาณน้ำใช้การได้ ๙,๐๓๔ ล้าน ลบ.ม. คิดเป็นร้อยละ ๑๙) ปริมาณน้ำในอ่างฯ เทียบกับปี ๒๕๖๓ (๓๐,๐๖๒ ล้าน ลบ.ม. คิดเป็นร้อยละ ๔๒) มากกว่าปี ๒๕๖๓ จำนวน ๒,๕๑๔ ล้าน ลบ.ม. ปริมาณน้ำไหลลงอ่างฯ จำนวน ๒๙๔.๘๖ ลบ.ม. ปริมาณน้ำระบายจำนวน ๗๑.๖๒ ล้าน ลบ.ม. สามารถรับน้ำได้อีก ๓๘,๓๕๐ ล้าน ลบ.ม.

อ่างเก็บน้ำ	ปริมาณน้ำในอ่าง		ปริมาณน้ำใช้การได้		ปริมาณน้ำไหลลงอ่าง		ปริมาณน้ำระบาย		ปริมาณน้ำรับได้อีก (ล้าน ม. <sup>๓</sup> ) (ความจุที่ รนส.- ปริมาณน้ำ ปัจจุบัน)
	ปริมาณ (ล้าน ม. <sup>๓</sup> )	% น้ำเก็บ กัก	ปริมาณ (ล้าน ม. <sup>๓</sup> )	% น้ำใช้ การ	วันนี้ (ล้าน ม. <sup>๓</sup> )	เมื่อวาน (ล้าน ม. <sup>๓</sup> )	วันนี้ (ล้าน ม. <sup>๓</sup> )	เมื่อวาน (ล้าน ม. <sup>๓</sup> )	
๑.ภูมิพล	๔,๒๒๓	๓๑	๔๒๓	๔	๒๓.๐๑	๒๔.๒๒	๖.๐๐	๖.๐๐	๙,๒๓๙
๒.สิริกิติ์	๓,๑๘๔	๓๓	๓๓๔	๕	๑๙.๖๗	๑๖.๙๗	๑๐.๐๒	๙.๙๖	๗,๓๒๔
๓.จุฬารัตน์	๑๑๔	๗๐	๗๗	๖๑	๒.๔๘	๑.๕๘	๑.๐๖	๑.๐๘	๖๗
๔.อุบลรัตน์	๘๒๗	๓๔	๒๔๖	๑๓	๓.๕๘	๑๐.๑๖	๑๐.๒๘	๗.๐๗	๓,๘๑๓
๕.ลำปาว	๗๓๐	๓๗	๖๓๐	๓๓	๑๖.๐๑	๑๒.๕๐	๓.๖๑	๓.๖๐	๑,๗๒๐
๖.สิรินธร	๑,๑๘๗	๖๐	๓๕๕	๓๑	๔.๓๙	๙.๑๘	๗.๘๘	๐.๐๐	๗๗๙
๗.ป่าสักชลสิทธิ์	๖๘	๗	๖๕	๗	๐.๐๐	๐.๐๐	๐.๒๖	๐.๒๖	๘๙๒
๘.ศรีนครินทร์	๑๑,๒๗๙	๖๔	๑,๐๑๔	๑๔	๔๕.๒๒	๔๖.๑๒	๖.๐๑	๖.๐๓	๗,๔๙๑
๙.วชิราลงกรณ์	๔,๒๗๓	๔๘	๑,๒๖๑	๒๒	๑๒๓.๐๐	๑๑๑.๓๕	๕.๘๒	๕.๙๓	๖,๗๒๗
๑๐.ขุนด่านปราการชล	๖๗	๓๐	๖๓	๒๙	๔.๓๖	๑.๙๖	๐.๐๘	๐.๐๘	๑๕๘
๑๑.รัชชประภา	๓,๓๑๖	๕๙	๑,๙๖๕	๔๖	๔.๓๖	๕.๓๒	๒.๗๐	๔.๙๘	๒,๘๒๘
๑๒.บางหลวง	๗๙๙	๕๕	๕๒๓	๔๔	๑.๖๑	๒.๔๒	๔.๕๘	๖.๙๕	๗๙๑

๖.๒ อ่างเก็บน้ำขนาดกลาง ๔๑๒ แห่ง มีปริมาณน้ำ ๒,๔๘๑ ล้าน ลบ.ม. (๔๘%) ปริมาณน้ำใช้การ ๒,๐๙๓ ล้าน ลบ.ม. (๔๔%)

๖.๓ แหล่งน้ำธรรมชาติขนาดใหญ่ ๗ แห่ง มีปริมาณน้ำรวม ๑๘๙.๐๐ ล้าน ลบ.ม. (๓๒%)

๖.๔ แหล่งน้ำในพื้นที่นอกเขตชลประทาน ๑๐๒,๐๙๙ แห่ง มีปริมาณน้ำรวม ๔,๑๑๘ ล้าน ลบ.ม. (๔๘%)

๖.๕ อ่างเก็บน้ำขนาดกลางนอกเขตชลประทาน ๖๕ แห่ง ภายใต้การดูแลของกรมทรัพยากรน้ำปริมาณน้ำปัจจุบัน ๑๒๕.๒๘ ล้านลบ.ม. (๕๓%)

### ๗. สถานการณ์น้ำในประเทศ ณ วันที่ ๒๓ - ๒๖ กรกฎาคม ๒๕๖๔ (กรมชลประทาน)

สถานี	แม่น้ำ	อำเภอ	จังหวัด	ระดับตลิ่ง (ม.รทก.)	ระดับน้ำ (ม.รทก.)				แนวโน้ม	เปรียบเทียบระดับตลิ่ง
					ศุกร์	เสาร์	อาทิตย์	จันทร์		
					๒๓ ก.ค.	๒๔ ก.ค.	๒๕ ก.ค.	๒๖ ก.ค.		
P.๑	ปิง	เมือง	เชียงใหม่	๓.๗๐	๑.๒๙	๑.๔๒	๑.๔๙	๑.๓๒	ลดลง	-๒.๓๘
W.๑C	วัง	เมือง	ลำปาง	๕.๒๐	๐.๓๔	๐.๔๕	๐.๒๘	๐.๓๖	เพิ่มขึ้น	-๔.๘๔
Y.๑๖	ยม	บางระกำ	พิษณุโลก	๗.๓๐	๐.๐๒	๐.๐๒	๐.๐๒	๐.๐๒	ทรงตัว	-๗.๒๘
N.๗A	น่าน	เมือง	พิจิตร	๙.๘๗	๑.๘๙	๒.๑๓	๒.๕๑	๒.๗๕	เพิ่มขึ้น	-๗.๑๒
C.๒	เจ้าพระยา	เมือง	นครสวรรค์	๒๖.๒๐	๑๗.๑๑	๑๖.๙๖	๑๖.๙๐	๑๗.๐๔	เพิ่มขึ้น	-๙.๑๖
C.๑๓	เจ้าพระยา	สรรพยา	ชัยนาท	๑๖.๓๔	๕.๕๙	๕.๕๙	๕.๕๙	๕.๕๙	ทรงตัว	-๑๐.๗๕
M.๖A	มูล	สตึก	บุรีรัมย์	๖.๐๐	-๐.๒๗	-๐.๒๗	-๐.๒๒	-๐.๑๔	เพิ่มขึ้น	-๖.๑๔
M.๗	มูล	เมือง	อุบลราชธานี	๗.๐๐	๒.๓๘	๒.๓๕	๒.๕๖	๒.๙๐	เพิ่มขึ้น	-๔.๑๐
M.๑๙๑	ลำตะคอง	เมือง	นครราชสีมา	๓.๕๐	๑.๒๖	๑.๓๒	๑.๔๐	๑.๕๕	เพิ่มขึ้น	-๑.๔๕
M.๖๙	ลำเซบก	โครงการพิเศษ	อุบลราชธานี	๗.๓๐	๔.๘๙	๔.๘๓	๕.๒๐	๖.๗๘	เพิ่มขึ้น	-๐.๕๒
X.๖๔	คลองท่าแซะ	ท่าแซะ	ชุมพร	๑๗.๑๓	๑๐.๑๗	๘.๘๓	๘.๕๙	๑๐.๓๓	เพิ่มขึ้น	-๖.๘๐
X.๑๔๙	คลองกลาย	นบพิตำ	นครศรีธรรมราช	๓๓.๙๖	๒๗.๔๗	๒๗.๔๖	๒๗.๔๕	๒๗.๔๕	ทรงตัว	-๖.๕๑
X.๒๗๔	แม่น้ำโก-ลก	แว้ง	นราธิวาส	๒๔.๑๘	๑๘.๗๘	๑๘.๗๘	๑๘.๗๖	๑๘.๗๔	ลดลง	-๕.๔๔
X.๓๗A	แม่น้ำตาปี	พระแสง	สุราษฎร์ธานี	๑๑.๗๐	๕.๓๑	๕.๒๒	๕.๑๔	๕.๐๘	ลดลง	-๖.๖๒

\*\*\* ยังไม่ได้รับรายงาน

### ๘. สถานการณ์น้ำในพื้นที่ลุ่มน้ำโขง ณ วันที่ ๒๖ กรกฎาคม ๒๕๖๔ (คณะกรรมการจัดการแม่น้ำโขง)

สถานี	ระดับอ้างอิง (ม.รทก.)	ระดับตลิ่ง (ม.)	ระดับน้ำ (ม.)		เทียบกับระดับตลิ่ง (ม.)	ระดับน้ำคาดการณ์ (ม.)				
			๒๕ ก.ค.	๒๖ ก.ค.		๒๗ ก.ค.	๒๘ ก.ค.	๒๙ ก.ค.	๓๐ ก.ค.	๓๑ ก.ค.
เขื่อนจิ่งหง (จีน)	-	-	๕๓๕.๗๖	๕๓๕.๙๐	-	-	-	-	-	-
เชียงแสน (เชียงราย)	๓๕๗.๑๑๐	๑๒.๘๐	๔.๕๙	๓.๙๘	-๘.๘๒	๓.๖๒	๓.๔๒	๓.๓๕	๓.๔๐	๓.๔๓
หลวงพระบาง (สปป.ลาว)	๒๖๗.๑๙๕	๑๘.๐๐	๑๒.๒๘	๑๒.๒๖	-๕.๗๔	๑๒.๕๘	๑๒.๒๐	๑๒.๐๐	๑๑.๘๗	๑๑.๘๐
เชียงคาน (เลย)	๑๙๔.๑๑๘	๑๖.๐๐	๑๐.๑๐	๑๐.๕๐	-๕.๕	๑๐.๒๓	๙.๙๓	๙.๗๕	๙.๖๓	๙.๖๐
เวียงจันทร์ (สปป.ลาว)	๑๕๘.๐๔๐	๑๒.๕๐	๕.๙๙	๗.๕๓	-๔.๙๗	๘.๑๕	๗.๘๓	๗.๕๐	๗.๓๐	๗.๑๕
เมือง (หนองคาย)	๑๕๓.๖๔๘	๑๒.๒๐	๕.๐๔	๖.๙๕	-๕.๒๕	๗.๘๒	๗.๔๕	๗.๐๘	๖.๘๔	๖.๖๕
ปากซัน (สปป.ลาว)	๑๔๒.๑๒๕	๑๔.๕๐	๕.๑๘	๖.๓๕	-๘.๑๕	๘.๐๒	๘.๕๗	๘.๔๐	๘.๑๖	๘.๐๐
เมือง (นครพนม)	๑๓๐.๙๖๑	๑๒.๐๐	๕.๔๙	๖.๐๔	-๕.๙๖	๖.๗๘	๗.๖๑	๗.๘๖	๗.๗๕	๗.๖๐
ท่าแขก (สปป.ลาว)	๑๒๙.๖๒๙	๑๔.๐๐	๖.๔๕	๗.๒๐	-๖.๘	๘.๐๑	๘.๙๒	๙.๒๐	๙.๐๕	๘.๘๗
เมือง (มุกดาหาร)	๑๒๔.๒๑๙	๑๒.๕๐	๕.๘๗	๖.๕๒	-๕.๙๘	๖.๙๘	๗.๕๑	๗.๙๕	๘.๑๐	๘.๐๐
สะพานมิตรภาพ (สปป.ลาว)	๑๒๕.๔๑๐	๑๓.๐๐	๓.๖๕	๔.๖๕	-๘.๓๕	๔.๙๕	๕.๑๕	๕.๔๐	๕.๕๐	๕.๔๕
โพงเจียม (อุบลราชธานี)	๘๙.๐๓๐	๑๔.๕๐	๖.๖๔	๘.๘๙	-๕.๖๑	๙.๗๘	๑๐.๓๕	๑๑.๑๓	๑๑.๖๖	๑๑.๙๐
ปากซัน (สปป.ลาว)	๘๖.๔๙๐	๑๒.๐๐	๕.๖๔	๗.๕๘	-๔.๔๒	๘.๓๓	๘.๖๘	๙.๒๕	๙.๖๓	๙.๘๐

\*\*\* ไม่มีสถานการณ์, สีเขียว (น้ำต่ำกว่าตลิ่ง) / สีแดง (น้ำเกินตลิ่ง)

## ๙. สถานการณ์เตือนภัย Early Warning ณ วันที่ ๒๖ กรกฎาคม ๒๕๖๔ (กรมทรัพยากรน้ำ)

[เวลา ๐๘.๐๐ น. - ๑๕.๐๐ น.(วันนี้)]

การแจ้งเตือน	สถานี	การแจ้งเตือน
เตือนสีแดง (อพยพ)	-	-
เตือนสีเหลือง (เตือนภัย)	บ้านก่อกวง ตำบลบ่อเกลือใต้ อำเภอบ่อเกลือ จังหวัดน่าน บ้านศรีบุญเรือง ตำบลหนองปาก่อ อำเภอดอยหลวง จังหวัดเชียงราย	ปริมาณฝนสะสม ๑๒ ชั่วโมง ๑๐๔.๐ มิลลิเมตร ปริมาณฝนสะสม ๑๒ ชั่วโมง ๑๐๒.๕ มิลลิเมตร
เตือนสีเขียว (เฝ้าระวัง)	-	-

\*\*\*สำนักงานทรัพยากรน้ำภาคที่เกี่ยวข้องได้ดำเนินการแจ้งอาสาสมัครและเครือข่าย รวมถึงหน่วยงานที่เกี่ยวข้องในพื้นที่เสี่ยงภัยแล้ว

## ๑๐. พื้นที่ติดตามและเฝ้าระวังสถานการณ์ธรณีพิบัติภัย ณ วันที่ ๒๖ กรกฎาคม ๒๕๖๔ (กรมทรัพยากรธรณี)

เนื่องจากในพื้นที่เสี่ยงดินถล่มมีฝนตกต่อเนื่อง โดยเฉพาะในบริเวณภาคเหนือ จังหวัดตาก แม่ฮ่องสอน เชียงใหม่ น่าน อุตรดิตถ์ พิษณุโลก เพชรบูรณ์ ภาคกลาง จังหวัดกาญจนบุรี ภาคตะวันออกเฉียงเหนือ จังหวัดอุบลราชธานี ภาคตะวันออก จังหวัดระยอง จันทบุรี ตราด และภาคใต้ จังหวัด ระนอง พังงา และนครศรีธรรมราช ศูนย์ปฏิบัติการธรณีพิบัติภัย จึงได้ทำการเฝ้าระวังและติดตามสถานการณ์ธรณีพิบัติภัยดินถล่มและน้ำป่าไหลหลากเป็นพิเศษ และจะทำการแจ้งอาสาสมัครเครือข่ายในพื้นที่เสี่ยงภัยต่อไป

## ๑๑. เหตุการณ์วิกฤตน้ำปัจจุบัน ณ วันที่ ๒๖ กรกฎาคม ๒๕๖๔ [เวลา ๐๘.๐๐ น. - ๑๕.๐๐ น.(วันนี้)]

กรุงเทพฯธุรกิจ - น้ำป่าทะลักแม่ระมาด จ.ตาก เร่งอพยพ ที่มา : <https://www.bangkokbiznews.com/news/detail/๙๕๑๐๙๗>

เมื่อวันที่ ๒๖ ก.ค. ๖๔ ผู้สื่อข่าวรายงานว่า ฝนที่ตกลงมาอย่างต่อเนื่องทั้งวัน ทั้งคืน ทำให้เกิดน้ำป่าไหลหลากในพื้นที่ อ.แม่ระมาด จ.ตาก โดยน้ำจากลำห้วยแม่ระมาด ลำห้วยชะเนจื้อ ไหลป่าเข้าท่วมหมู่ที่ ๘ บ้านหลายห้วย และบ้านน้ำไทรง หมู่ที่ ๓ หมู่ที่ ๕ และหมู่ที่ ๒ ทำให้ชาวบ้านในหมู่บ้านดังกล่าวต้องอพยพผู้สูงอายุ และข้าวของที่มีค่าน้ำไปยังจุดที่ปลอดภัย

## ๑๒. สถานการณ์ภาวะน้ำท่วม และสถานการณ์ฝนแล้ง/ฝนทิ้งช่วง ณ วันที่ ๒๖ กรกฎาคม ๒๕๖๔ (ปก.)

จากสถานการณ์พายุดีเปรสชัน “เจิมปากา” ที่ปกคลุมบริเวณชายฝั่งประเทศเวียดนามตอนบนและอ่าวตังเกี๋ย ประกอบกับมรสุมตะวันตกเฉียงใต้พัดปกคลุมทะเลอันดามัน ภาคใต้และอ่าวไทย ทำให้ภาคเหนือ ภาคตะวันออกเฉียงเหนือ ภาคตะวันออก และ ภาคใต้มีฝนตกหนักบางพื้นที่ทำให้เกิดน้ำป่าไหลหลาก ลมกระโชกแรง และดินสไลด์ในห้วงวันที่ ๒๓ ก.ค. ๖๔ - ปัจจุบัน มีพื้นที่ได้รับผลกระทบ ๘ จ. (แม่ฮ่องสอน เลย กาฬสินธุ์ ยโสธร ปราจีนบุรี ฉะเชิงเทรา ตราด ปัตตานี) ๑๐ อ. ๑๕ ต. ๓๕ ม.บ้านเรือนประชาชน ได้รับผลกระทบ ๗๗ ครั้วเรือน ไม่มีผู้บาดเจ็บและเสียชีวิต ปัจจุบันสถานการณ์คลี่คลายแล้วทุกจังหวัดอยู่ ระหว่างฟื้นฟู

## ๑๓. การคาดหมายลักษณะอากาศ ๗ วันข้างหน้า (ระหว่างวันที่ ๒๖ กรกฎาคม - ๑ สิงหาคม ๒๕๖๔)

ในช่วงวันที่ ๒๖ ก.ค. - ๑ ส.ค. ๖๔ ร่องมรสุมพาดผ่านประเทศเมียนมา ลาว และประเทศเวียดนามตอนบน ในขณะที่มรสุมตะวันตกเฉียงใต้ที่พัดปกคลุมทะเลอันดามัน ประเทศไทย และอ่าวไทยยังคงมีกำลังแรง ทำให้ประเทศไทยยังคงมีฝนฟ้าคะนองเกิดขึ้น กับมีฝนตกหนักบางแห่งบริเวณภาคเหนือ ภาคตะวันออก และภาคใต้ สำหรับคลื่นลมบริเวณทะเลอันดามัน ยังคงมีกำลังแรง โดยทะเลอันดามันตอนบนมีคลื่นสูง ๒-๓ เมตร บริเวณที่มีฝนฟ้าคะนองคลื่นสูงมากกว่า ๓ เมตร

## ๑๔. ความช่วยเหลือภัยแล้งสะสมของกรมทรัพยากรน้ำ

ความช่วยเหลือในพื้นที่ประสบปัญหาภัยแล้ง ตั้งแต่วันที่ ๑ ตุลาคม ๒๕๖๓ - ๒๖ กรกฎาคม ๒๕๖๔

หน่วยงาน	จังหวัด	ปริมาณการ สูบน้ำ (ลบ.ม.)	ปริมาณการ แจกจ่ายน้ำสะอาด (ลิตร)	น้ำดื่ม บรรจุขวด (ขวด)	ประโยชน์ที่ได้รับ		
					อุปโภค-บริโภค		พื้นที่เกษตร (ไร่)
					ครัวเรือน	ประชากร	
ภาค ๑	ลำปาง	๔๑๘,๓๐๐	๓,๙๓๗,๘๐๓	-	๑๗๑,๖๘๐	๔๖๑,๕๔๘	๒,๖๑๑
	เชียงใหม่	-	๑๗๙,๕๙๔	-	๒๑,๒๐๑	๘๗,๖๗๕	-
	แม่ฮ่องสอน	-	๑๕๖,๐๗๑	-	๙,๒๔๘	๖๐,๙๘๖	-
	เชียงราย	๔๕,๐๐๐	๙๐๔,๗๔๓	๖๐๐	๕๘,๐๔๖	๑๘๐,๔๐๒	-
	กำแพงเพชร	-	๑๗๒,๙๓๕	-	๔๔,๑๒๕	๑๗๙,๓๑๐	-

	พะเยา	๓๑๙,๕๐๐	-	-	๕๐๐	๑,๓๕๐	-
	ลำพูน	๒,๕๖๖,๙๐๐	-	-	-	-	๔,๗๐๐
ภาค ๒	อุทัยธานี	๗๗,๗๖๐	-	-	-	-	๔,๐๐๐
	นครสวรรค์	๑,๕๗๒,๔๘๐	๓๐,๐๐๐	-	๑๔,๖๗๒	๑๑,๙๒๙	๘,๘๐๐
	เพชรบูรณ์	๑๖,๒๐๐	-	-	๑,๒๐๐	๔,๘๐๐	-
ภาค ๓	สกลนคร	๓,๕๖๖,๒๐๐	-	-	๔,๑๔๒	๑๕,๑๓๑	๒,๓๘๓
	อุดรธานี	๔,๙๒๒,๕๐๐	-	๑,๕๐๐	๔,๓๑๑	๑๙,๙๒๕	๑,๓๙๐
	หนองคาย	๕๘๘,๔๐๐	-	-	๓๗๐	๑,๔๔๒	๕,๘๐๐
	เลย	-	๗๒,๐๐๐	-	๗๖	๑,๐๗๙	-
	หนองบัวลำภู	-	-	๑,๐๐๐	-	-	-
ภาค ๔	ขอนแก่น	๑,๕๘๙,๓๕๐	-	-	๒,๔๗๘	๙,๓๐๙	-
	มหาสารคาม	๑๒๐,๓๐๐	-	-	๔๖๙	๑,๘๗๖	-
ภาค ๕	บุรีรัมย์	๔๑๒,๐๐๐	-	-	๓,๐๒๘	๘,๖๔๙	-
	นครราชสีมา	๕๙๙,๕๐๐	-	-	๒,๒๑๘	๗,๔๖๔	-
ภาค ๖	สระแก้ว	๕๕๕,๒๐๐	-	-	๑๔,๓๕๐	๕๐,๐๐๐	-
	ปราจีนบุรี	๔,๕๐๗,๙๐๐	-	-	๑,๐๒๒	๓,๔๘๖	๖,๑๕๐
	จันทบุรี	๔,๓๖๔,๔๐๐	-	-	๒,๒๓๐	๖,๔๑๕	๘,๐๐๐
	ระยอง	๒๔๗,๓๐๐	-	-	๔๗๘	๑,๓๗๘	๗๐๐
	ตราด	๓๔๖,๘๐๐	-	-	๒,๓๑๐	๕,๒๘๕	๑๖,๘๐๐
ภาค ๗	สุพรรณบุรี	๑๒,๕๗๖,๓๐๐	-	-	๑,๓๑๐	๔,๒๙๘	๓,๕๔๕
	ราชบุรี	๓๑๗,๕๒๐	๑๒,๐๐๐	-	๑๒๑	๓๙๓	๗๒๔
ภาค ๘	นครศรีธรรมราช	๘,๕๒๗,๖๘๐	-	-	๑,๘๐๐	๕,๔๘๘	๑๘,๕๐๐
ภาค ๙	พิจิตร	๑,๖๘๙,๗๒๐	-	-	๗,๗๑๔	๒๑,๙๘๔	๘๒,๕๐๐
	แพร่	๒,๒๒๖,๗๒๐	-	-	๑,๕๐๓	๔,๕๐๕	๖,๖๐๐
	พิษณุโลก	๑,๕๐๖,๖๐๐	-	๖,๙๙๗	๑๙๕	๕๑๕	๑,๖๒๓
	สุโขทัย	๒๗๕,๕๒๐	-	๒,๓๘๘	๓๐๖	๑,๑๒๔	-
	น่าน	-	-	๑,๕๐๐	-	-	-
	อุตรดิตถ์	๒๑๖,๐๐๐	๑,๐๐๘,๐๕๐	๑,๐๐๘	๔,๗๖๐	๑๕,๒๕๐	๒,๐๐๐
ภาค ๑๐	สุราษฎร์ธานี	๖๐๓,๒๐๐	๑๖๔,๐๐๐	-	๑๘๐	๖๔๐	๑,๑๐๐
ภาค ๑๑	อุบลราชธานี	๑๒๕,๓๐๐	-	-	๑,๒๗๔	๔,๒๔๑	-
	อำนาจเจริญ	๒๒๕,๖๕๐	-	๖๐๐	๑,๗๙๐	๖,๓๒๖	-
	๓๖ จังหวัด	๕๕,๑๒๖,๒๐๐	๖,๖๓๗,๑๙๖	๑๕,๕๙๓	๓๗๙,๑๐๗	๑,๑๘๔,๒๐๓	๑๗๗,๙๒๖

จึงเรียนมาเพื่อโปรดทราบ

นายสมฤทธิ วิไลพรรณาน้ำ  
รองอธิบดีกรมทรัพยากรน้ำ  
ประธานคณะทำงานศูนย์ปฏิบัติการ  
ทรัพยากรธรรมชาติและสิ่งแวดล้อม  
(ด้านทรัพยากรน้ำ)