



รายงานการเฝ้าระวังติดตามสถานการณ์น้ำและความช่วยเหลือ ศูนย์ปฏิบัติการทรัพยากรธรรมชาติและสิ่งแวดล้อม (ด้านทรัพยากรน้ำ)

กระทรวงทรัพยากรธรรมชาติและสิ่งแวดล้อม

ศูนย์ป้องกันวิกฤติน้ำ กรมทรัพยากรน้ำ

โทรศัพท์ ๐ ๒๒๗๑ ๖๐๐๐ ต่อ ๖๔๔๕ โทรสาร ๐ ๒๒๗๘ ๖๖๒๙ www.dwr.go.th IDLine: mekhalawoc Email: mekhala@dwr.mail.go.th

ศูนย์เทคโนโลยีสารสนเทศทรัพยากรน้ำบาดาล กรมทรัพยากรน้ำบาดาล

โทรศัพท์ ๐ ๒๖๖๖ ๗๐๙๐ โทรสาร ๐ ๒๖๖๖ ๗๑๐๐ www.dgr.go.th Email: itcenter@dgr.mail.go.th

สำนักงานนโยบายและแผนทรัพยากรธรรมชาติและสิ่งแวดล้อม

โทรศัพท์ ๐ ๒๒๖๕๖๕๐๐ www.onep.go.th Email: webmaster@onep.go.th

รายงานฉบับที่ ๔๑๖/๒๕๖๔

เวลา ๑๕.๐๐ น.

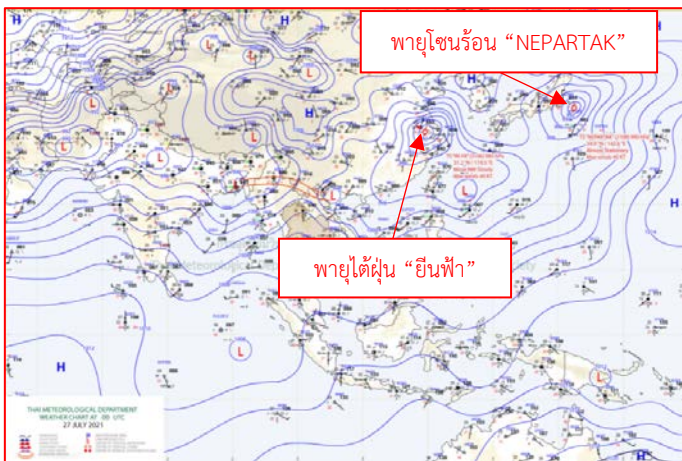
วันที่ ๒๗ กรกฎาคม ๒๕๖๔

เรียนร.ท.ส. เลขานุการ ร.ท.ส. ที่ปรึกษา ร.ท.ส. ปกท.ท.ส. รอง ปกท.ท.ส. อท.น. อท.บ. และหน่วยงานที่เกี่ยวข้อง

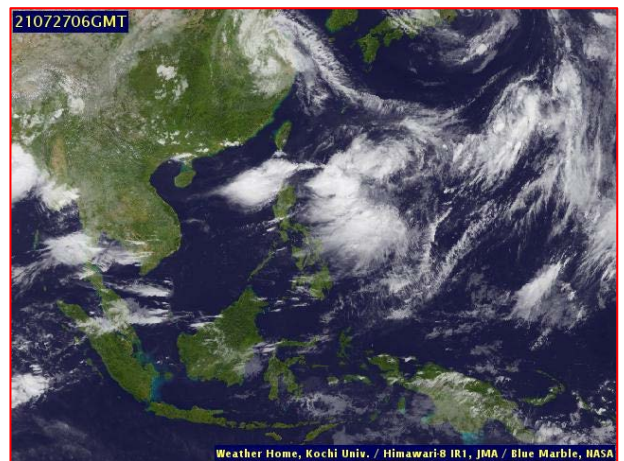
๑. สภาวะอากาศ เวลา ๑๒.๐๐ น. (กรมอุตุนิยมวิทยา)

พยากรณ์อากาศ ๒๔ ชั่วโมงข้างหน้า ร่องมรสุมพาดผ่านประเทศเมียนมา ตอนบนของภาคเหนือ ประเทศลาว และ เวียดนามตอนบนประกอบกับมรสุมตะวันตกเฉียงใต้กำลังแรง พัดปกคลุมทะเลอันดามัน ประเทศไทย และอ่าวไทย ลักษณะเช่นนี้ทำให้ประเทศไทยยังคงมีฝนตกหนักบางแห่งในภาคเหนือ ภาคกลาง และภาคตะวันออก ขอให้ประชาชน บริเวณดังกล่าวระวังอันตรายจากฝนที่ตกหนักและฝนที่ตกสะสม ซึ่งอาจทำให้เกิดน้ำท่วมฉับพลันและน้ำป่าไหลหลากได้

สำหรับคลื่นลมบริเวณทะเลอันดามันตอนบนตั้งแต่จังหวัดพังงาขึ้นมามีกำลังแรง โดยมีคลื่นสูง ๒-๓ เมตร บริเวณที่มีฝน พัดกระหน่ำคลื่นสูงมากกว่า ๓ เมตร ขอให้ชาวเรือเดินเรือด้วยความระมัดระวัง และเรือเล็กควรงดออกจากฝั่งในระยะนี้

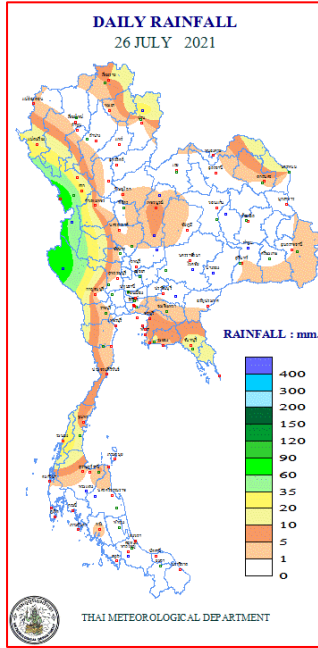


แผนที่อากาศ วันที่ ๒๗ ก.ค. ๒๕๖๔ เวลา ๐๗.๐๐ น.



ภาพถ่ายดาวเทียม วันที่ ๒๗ ก.ค. ๒๕๖๔ เวลา ๑๓.๐๐ น.

๒. ปริมาณฝนสะสม ณ เวลา ๐๗.๐๐น.(เมื่อวาน) - ๐๗.๐๐ น.(วันนี้) (กรมอุตุนิยมวิทยา)



จุดตรวจวัด	ปริมาณฝน (มม.)
จ.ตาก (แม่สอด)	๙๘.๑
จ.กาญจนบุรี (ทองผาภูมิ)	๗๙.๗
จ.ตาก (อุ้มผาง)	๕๒.๕
จ.ตาก (ดอยมูเซอร์ สกษ.)	๕๑.๑
จ.น่าน (ท่าวังผา)	๓๕.๙
จ.ระนอง	๓๕.๑
จ.นครนายก	๒๗.๒

๓. ปริมาณฝนสะสมของพื้นที่ลาดเชิงเขา ๑๒ ชม. ที่ผ่านมา (กรมทรัพยากรน้ำ)

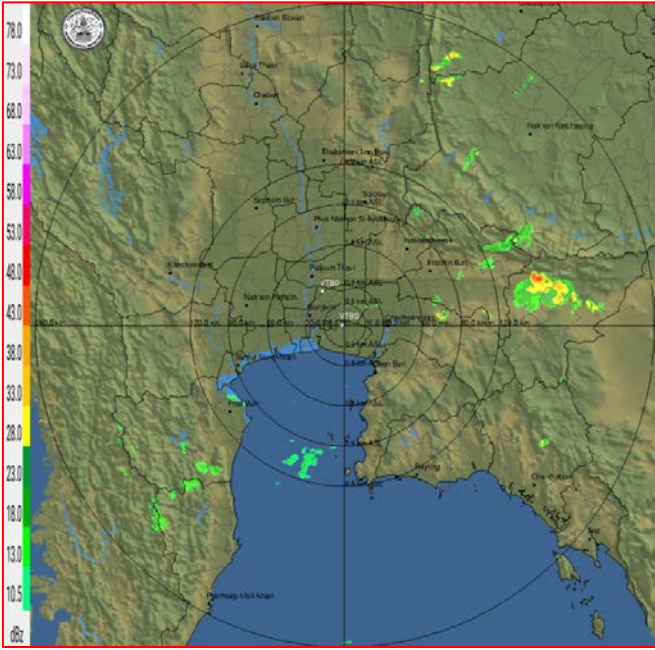
จุดตรวจวัด	ระดับการเตือน	ปริมาณฝน (มม./๑๒ ชม.)
บ้านน้ำคลาด ต.บ้านพร้าว อ.นครไทย จ.พิษณุโลก	-	๗๘.๐
บ้านน้ำสอด ต.และ อ.ทุ่งช้าง จ.น่าน	-	๖๗.๐
บ้านสองแคว ต.นาไร่หลวง อ.สองแคว จ.น่าน	-	๖๐.๕
บ้านตะแบกโพรง ต.อ่างทอง อ.ทับสะแก จ.ประจวบคีรีขันธ์	-	๕๘.๐
บ้านสันหลวง ต.แม่เปา อ.พญาเม็งราย จ.เชียงราย	-	๔๓.๐
บ้านมรสว ต.ชัยเกษม อ.บางสะพาน จ.ประจวบคีรีขันธ์	-	๔๒.๕
บ้านภูคำ ต.งอบ อ.ทุ่งช้าง จ.น่าน	-	๓๙.๕
บ้านวังขยาย ต.ปริงผล อ.สังขละบุรี จ.กาญจนบุรี	-	๓๙.๕
บ้านวังน้ำเขียว ต.ร้อนทอง อ.บางสะพาน จ.ประจวบคีรีขันธ์	-	๓๔.๕
บ้านสะไทย ต.วังสรรพรส อ.ขลุง จ.จันทบุรี	-	๓๓.๐

๔. ค่าความชื้นในดิน (กรมทรัพยากรน้ำ/คณะกรรมการแม่ข่าย)

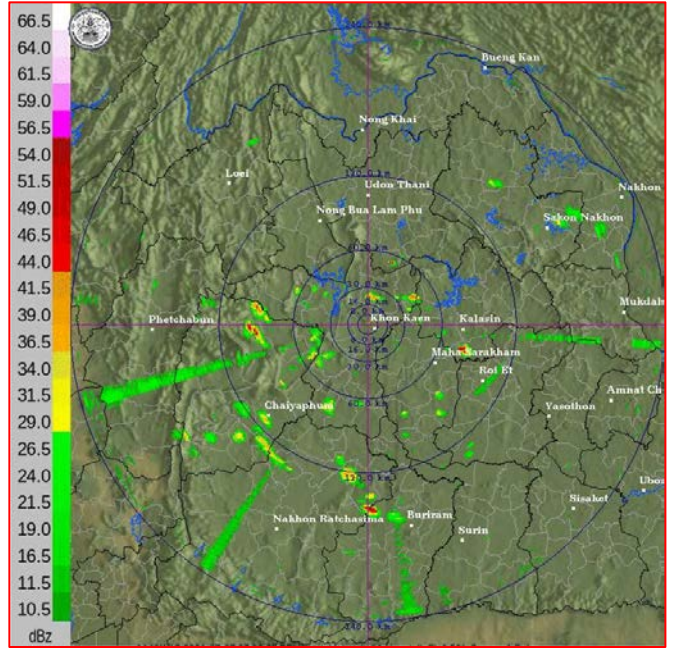
ภูมิภาค	ความชื้นในดิน [-] ๑ ก.ค. ๖๔	ความชื้นในดิน [-] ๒๗ ก.ค. ๖๔	แนวโน้ม
เหนือ	๒๐-๔๐	๒๐-๔๐	ทรงตัว
กลาง	๒๐-๔๐	๒๐-๔๐	ทรงตัว
ตะวันออกเฉียงเหนือ	๔๐-๖๐	๖๐-๘๐	เพิ่มขึ้น
ตะวันออก	๔๐-๖๐	๖๐-๘๐	เพิ่มขึ้น
ตะวันตก	๒๐-๔๐	๔๐-๖๐	เพิ่มขึ้น
ใต้	๔๐-๖๐	๖๐-๘๐	เพิ่มขึ้น

หมายเหตุ : ความชื้นในดิน ๐ หมายถึง ดินที่แห้งสนิท และ ๑๐๐ หมายถึง ดินที่อิ่มน้ำ

๕. เรดาร์ตรวจอากาศ ณ วันที่ ๒๗ กรกฎาคม ๒๕๖๔ (กรมอุตุนิยมวิทยา)



สถานีสุวรรณภูมิ เวลา ๑๔.๓๐ น.



สถานีขอนแก่น เวลา ๑๔.๓๐ น.

จากเรดาร์ตรวจอากาศจะพบว่ามียักษ์เมฆปกคลุมกระจายทั่วทุกภาคของประเทศไทย

๖. สถานการณ์น้ำในแหล่งเก็บกักน้ำ ณ วันที่ ๒๗ กรกฎาคม ๒๕๖๔ (กรมชลประทาน กรมทรัพยากรน้ำ และสทช.)

๖.๑ สถานการณ์น้ำในอ่างเก็บน้ำขนาดใหญ่ ปริมาณน้ำในอ่างฯ ๓๒,๘๓๐ ล้าน ลบ.ม. คิดเป็นร้อยละ ๔๖ (ปริมาณน้ำใช้การได้ ๙,๒๘๗ ล้าน ลบ.ม. คิดเป็นร้อยละ ๒๐) ปริมาณน้ำในอ่างฯ เทียบกับปี ๒๕๖๓ (๓๐,๐๕๖ ล้าน ลบ.ม. คิดเป็นร้อยละ ๔๒) มากกว่าปี ๒๕๖๓ จำนวน ๒,๗๗๔ ล้าน ลบ.ม. ปริมาณน้ำไหลลงอ่างฯ จำนวน ๓๔๕.๖๐ ลบ.ม. ปริมาณน้ำระบายจำนวน ๗๕.๔๕ ล้าน ลบ.ม. สามารถรับน้ำได้อีก ๓๘,๐๙๗ ล้าน ลบ.ม.

อ่างเก็บน้ำ	ปริมาณน้ำในอ่าง		ปริมาณน้ำใช้การได้		ปริมาณน้ำไหลลงอ่าง		ปริมาณน้ำระบาย		ปริมาณน้ำรับได้อีก (ล้าน ม. ^๓) (ความจุที่ รนส.- ปริมาณน้ำ ปัจจุบัน)
	ปริมาณ (ล้าน ม. ^๓)	% น้ำเก็บ กัก	ปริมาณ (ล้าน ม. ^๓)	% น้ำใช้ การ	วันนี้ (ล้าน ม. ^๓)	เมื่อวาน (ล้าน ม. ^๓)	วันนี้ (ล้าน ม. ^๓)	เมื่อวาน (ล้าน ม. ^๓)	
๑.ภูมิพล	๔,๒๔๕	๓๒	๔๔๕	๕	๒๗.๒๖	๒๓.๐๑	๕.๐๐	๖.๐๐	๙,๒๑๗
๒.สิริกิติ์	๓,๑๙๘	๓๔	๓๔๘	๕	๒๓.๙๒	๑๙.๖๗	๘.๙๙	๑๐.๐๒	๗,๓๑๐
๓.จุฬารัตน์	๑๑๔	๗๐	๗๗	๖๑	๑.๒๓	๒.๔๘	๑.๐๖	๑.๐๖	๖๗
๔.อุบลรัตน์	๘๒๑	๓๔	๒๔๐	๑๓	๕.๓๗	๓.๕๘	๑๐.๐๘	๑๐.๒๘	๓,๘๑๙
๕.ลำปาว	๗๓๘	๓๗	๖๓๘	๓๔	๑๒.๗๒	๑๖.๐๑	๓.๖๓	๓.๖๑	๑,๗๑๒
๖.สิรินธร	๑,๑๖๖	๕๙	๓๓๕	๓๐	๐.๐๐	๔.๓๙	๑๑.๗๐	๗.๘๘	๘๐๐
๗.ป่าสักชลสิทธิ์	๖๘	๗	๖๕	๗	๐.๓๘	๐.๐๐	๐.๒๖	๐.๒๖	๘๙๒
๘.ศรีนครินทร์	๑๑,๓๒๓	๖๔	๑,๐๕๘	๑๔	๕๒.๔๔	๔๕.๒๒	๖.๐๒	๖.๐๑	๗,๔๔๗
๙.วชิราลงกรณ์	๔,๔๒๘	๕๐	๑,๔๑๖	๒๔	๑๖๐.๙๗	๑๒๓.๐๐	๕.๙๖	๕.๘๒	๖,๕๗๒
๑๐.ขุนด่านปราการชล	๗๐	๓๑	๖๕	๒๙	๒.๖๗	๔.๓๖	๐.๐๘	๐.๐๘	๑๕๕
๑๑.รัชชประภา	๓,๓๑๖	๕๙	๑,๙๖๕	๔๖	๔.๙๓	๔.๓๖	๔.๕๘	๒.๗๐	๒,๘๒๘
๑๒.บางบาล	๗๙๖	๕๕	๕๒๐	๔๔	๒.๐๐	๑.๖๑	๔.๕๙	๔.๕๘	๗๙๔

๖.๒ อ่างเก็บน้ำขนาดกลาง ๔๑๒ แห่ง มีปริมาณน้ำ ๒,๔๘๑ ล้าน ลบ.ม. (๔๘%) ปริมาณน้ำใช้การ ๒,๐๙๓ ล้าน ลบ.ม. (๔๔%)

๖.๓ แหล่งน้ำธรรมชาติขนาดใหญ่ ๗ แห่ง มีปริมาณน้ำรวม ๑๘๙.๐๐ ล้าน ลบ.ม. (๓๒%)

๖.๔ แหล่งน้ำในพื้นที่นอกเขตชลประทาน ๑๐๒,๐๙๙ แห่ง มีปริมาณน้ำรวม ๔,๑๑๘ ล้าน ลบ.ม. (๔๘%)

๖.๕ อ่างเก็บน้ำขนาดกลางนอกเขตชลประทาน ๖๕ แห่ง ภายใต้การดูแลของกรมทรัพยากรน้ำปริมาณน้ำปัจจุบัน ๑๒๕.๒๘ ล้านลบ.ม. (๕๓%)

ภูมิภาค	จำนวน (แห่ง)	ปริมาณรวม (ล้าน ลบ.ม.)	ปริมาณน้ำ (ล้าน ลบ.ม.)							
			เดือน						ปัจจุบัน	
			ก.พ. 64	มี.ค. 64	เม.ย. 64	พ.ค. 64	มิ.ย. 64	ก.ค. 64	26 ก.ค. 64	ร้อยละ
เหนือ	17,249	1,103	744.83	662.42	562.43	527.28	533.92	506.97	536.13	13.02
ตะวันออกเฉียงเหนือ	54,547	3,564	2,407.49	2,141.12	1,817.93	1,704.31	1,725.77	1,638.66	1,732.92	42.08
กลาง	16,367	1,137	768.24	683.24	580.11	543.85	550.70	522.91	552.99	13.43
ตะวันออกเฉียง	7,804	635	429.23	381.73	324.11	303.86	307.68	292.15	308.96	7.50
ตะวันตก	2,506	711	480.09	426.97	362.52	339.86	344.14	326.77	345.57	8.39
ใต้	3,626	1,319	891.12	792.52	672.89	630.84	638.78	606.54	641.43	15.58
รวม	102,099	8,470	5,721.00	5,088.00	4,320.00	4,050.00	4,101.00	3,894.00	4,118.00	100

๗. สถานการณ์น้ำในประเทศ ณ วันที่ ๒๔ - ๒๗ กรกฎาคม ๒๕๖๔ (กรมชลประทาน)

สถานี	แม่น้ำ	อำเภอ	จังหวัด	ระดับตลิ่ง (ม.รทก.)	ระดับน้ำ (ม.รทก.)				แนวโน้ม	เปรียบเทียบระดับตลิ่ง
					เสาร์	อาทิตย์	จันทร์	อังคาร		
					๒๔ ก.ค.	๒๕ ก.ค.	๒๖ ก.ค.	๒๗ ก.ค.		
P.๑	ปิง	เมือง	เชียงใหม่	๓.๗๐	๑.๔๒	๑.๔๙	๑.๓๒	๑.๔๘	เพิ่มขึ้น	-๒.๒๒
W.๑C	วัง	เมือง	ลำปาง	๕.๒๐	๐.๔๕	๐.๒๘	๐.๓๖	๐.๓๙	เพิ่มขึ้น	-๔.๘๑
Y.๑๖	ยม	บางระกำ	พิษณุโลก	๗.๓๐	๐.๐๒	๐.๐๒	๐.๐๒	๐.๐๒	ทรงตัว	-๗.๒๘
N.๗A	น่าน	เมือง	พิจิตร	๙.๘๗	๒.๑๓	๒.๕๑	๒.๗๕	๓.๑๔	เพิ่มขึ้น	-๖.๗๓
C.๒	เจ้าพระยา	เมือง	นครสวรรค์	๒๖.๒๐	๑๖.๙๖	๑๖.๙๐	๑๗.๐๔	๑๗.๒๔	เพิ่มขึ้น	-๘.๙๖
C.๑๓	เจ้าพระยา	สรรพยา	ชัยนาท	๑๖.๓๔	๕.๕๙	๕.๕๙	๕.๕๙	๕.๕๙	ทรงตัว	-๑๐.๗๕
M.๖A	มูล	สตึก	บุรีรัมย์	๖.๐๐	-๐.๒๗	-๐.๒๒	-๐.๑๔	-๐.๑๕	ลดลง	-๖.๑๕
M.๗	มูล	เมือง	อุบลราชธานี	๗.๐๐	๒.๓๕	๒.๕๖	๒.๙๐	๓.๐๓	เพิ่มขึ้น	-๓.๙๗
M.๑๙๑	ลำตะคอง	เมือง	นครราชสีมา	๓.๕๐	๑.๓๒	๑.๔๐	๑.๕๕	๑.๕๓	ลดลง	-๑.๙๗
M.๖๙	ลำเซบก	ตระการพืชผล	อุบลราชธานี	๗.๓๐	๔.๘๓	๕.๒๐	๖.๗๘	๖.๙๗	เพิ่มขึ้น	-๐.๓๓
X.๖๔	คลองท่าแซะ	ท่าแซะ	ชุมพร	๑๗.๑๓	๘.๘๓	๘.๕๙	๑๐.๓๓	๑๐.๒๘	ลดลง	-๖.๘๕
X.๑๔๙	คลองกลาย	นบพิตำ	นครศรีธรรมราช	๓๓.๙๖	๒๗.๔๖	๒๗.๔๕	๒๗.๔๕	๒๗.๔๔	ลดลง	-๖.๕๒
X.๒๗๔	แม่น้ำโก-ลก	แว้ง	นราธิวาส	๒๔.๑๘	๑๘.๗๘	๑๘.๗๖	๑๘.๗๔	๑๘.๗๔	ทรงตัว	-๕.๔๔
X.๓๗A	แม่น้ำตาปี	พระแสง	สุราษฎร์ธานี	๑๑.๗๐	๕.๒๒	๕.๑๔	๕.๐๘	๕.๐๓	ลดลง	-๖.๖๗

*** ยังไม่ได้รับรายงาน

๘. สถานการณ์น้ำในพื้นที่ลุ่มน้ำโขง ณ วันที่ ๒๗ กรกฎาคม ๒๕๖๔ (คณะกรรมการน้ำโขง)

สถานี	ระดับอ้างอิง (ม.รทก.)	ระดับตลิ่ง (ม.)	ระดับน้ำ (ม.)		เทียบกับ ระดับตลิ่ง (ม.)	ระดับน้ำคาดการณ์ (ม.)				
			๒๖ ก.ค.	๒๗ ก.ค.		๒๘ ก.ค.	๒๙ ก.ค.	๓๐ ก.ค.	๓๑ ก.ค.	๑ ส.ค.
เขื่อนจันทอง (จีน)	-	-	๕๓๕.๙๐	๕๓๕.๑๐	-	-	-	-	-	-
เชียงแสน (เชียงราย)	๓๕๗.๑๑๐	๑๒.๘๐	๓.๙๘	๔.๒๓	-๘.๕๗	๔.๗๙	๔.๙๓	๕.๐๐	๕.๐๕	๕.๑๒
หลวงพระบาง (สปป.ลาว)	๒๖๗.๑๙๕	๑๘.๐๐	๑๒.๒๖	๑๑.๖๖	-๖.๓๔	๑๑.๑๘	๑๑.๓๙	๑๑.๗๘	๑๑.๘๘	๑๑.๙๓
เชียงคาน (เลย)	๑๙๔.๑๑๘	๑๖.๐๐	๑๐.๕๐	๑๐.๕๐	-๕.๕๐	๑๐.๑๕	๙.๘๖	๑๐.๐๒	๑๐.๒๖	๑๐.๓๓
เวียงจันทน์ (สปป.ลาว)	๑๕๘.๐๔๐	๑๒.๕๐	๗.๕๓	๗.๙๖	-๔.๕๔	๘.๐๐	๗.๖๗	๗.๓๕	๗.๕๒	๗.๗๗
เมือง (หนองคาย)	๑๕๓.๖๔๘	๑๒.๒๐	๖.๙๕	๗.๖๔	-๔.๕๖	๗.๘๑	๗.๔๒	๗.๐๕	๗.๒๓	๗.๔๙
ปากซัน (สปป.ลาว)	๑๔๒.๑๒๕	๑๔.๕๐	๖.๓๕	๗.๗๙	-๖.๗๑	๘.๑๘	๘.๓๐	๘.๑๑	๘.๐๐	๘.๐๘
เมือง (นครพนม)	๑๓๐.๙๖๑	๑๒.๐๐	๖.๐๔	๖.๘๐	-๕.๒๐	๗.๖๑	๗.๘๗	๗.๙๕	๗.๘๑	๗.๗๓
ท่าแขก (สปป.ลาว)	๑๒๘.๖๒๙	๑๔.๐๐	๗.๒๐	๗.๕๙	-๖.๔๑	๘.๗๘	๙.๐๖	๙.๒๐	๙.๐๒	๘.๘๙
เมือง (มุกดาหาร)	๑๒๔.๒๑๙	๑๒.๕๐	๖.๕๒	๖.๘๐	-๕.๗๐	๗.๑๐	๗.๕๐	๗.๖๖	๗.๗๕	๗.๖๖
สะพานมิตรภาพ (สปป.ลาว)	๑๒๕.๔๑๐	๑๓.๐๐	๔.๖๕	๕.๒๕	-๗.๗๕	๕.๘๒	๖.๒๒	๖.๓๗	๖.๔๕	๖.๔๐
โขงเจียม (อุบลราชธานี)	๘๙.๐๓๐	๑๔.๕๐	๘.๘๙	๙.๖๐	-๔.๙๐	๑๐.๓๕	๑๐.๖๘	๑๑.๑๒	๑๑.๓๑	๑๑.๔๓
ปากซัน (สปป.ลาว)	๘๖.๔๙๐	๑๒.๐๐	๗.๕๘	๘.๑๒	-๓.๘๘	๘.๗๗	๙.๑๓	๙.๕๓	๙.๗๐	๙.๘๐

*** ไม่มีสถานการณ์, สีเขียว (น้ำต่ำกว่าตลิ่ง) / สีแดง (น้ำล้นตลิ่ง)

๙. สถานการณ์เตือนภัย Early Warning ณ วันที่ ๒๗ กรกฎาคม ๒๕๖๔ (กรมทรัพยากรน้ำ)

[เวลา ๐๘.๐๐ น. - ๑๕.๐๐ น. (วันนี้)]

การแจ้งเตือน	สถานี	การแจ้งเตือน
เตือนสีแดง (อพยพ)	-	-
เตือนสีเหลือง (เตือนภัย)	-	-
เตือนสีเขียว (เฝ้าระวัง)	-	-

***สำนักงานทรัพยากรน้ำภาคที่เกี่ยวข้องได้ดำเนินการแจ้งอาสาสมัครและเครือข่าย รวมถึงหน่วยงานที่เกี่ยวข้องในพื้นที่เสี่ยงภัยแล้ว

๑๐. พื้นที่ติดตามและเฝ้าระวังสถานการณ์ธรณีพิบัติภัย ณ วันที่ ๒๗ กรกฎาคม ๒๕๖๔ (กรมทรัพยากรธรณี)

เนื่องจากในพื้นที่เสี่ยงดินถล่มมีฝนตกต่อเนื่อง โดยเฉพาะในบริเวณภาคเหนือ จังหวัดตาก แม่ฮ่องสอน เชียงใหม่ น่าน อุตรดิตถ์ พิษณุโลก เพชรบูรณ์ ภาคกลาง จังหวัดกาญจนบุรี ภาคตะวันออกเฉียงเหนือ จังหวัดอุบลราชธานี ภาคตะวันออก จังหวัดระยอง จันทบุรีตราด และภาคใต้ จังหวัดระนอง พังงา และนครศรีธรรมราช ศูนย์ปฏิบัติการธรณีพิบัติภัย จึงได้ทำการเฝ้าระวังและติดตามสถานการณ์ธรณีพิบัติภัยดินถล่ม และน้ำป่าไหลหลากเป็นพิเศษ และจะทำการแจ้งอาสาสมัครเครือข่ายในพื้นที่เสี่ยงภัยต่อไป

๑๑. เหตุการณ์วิกฤตน้ำปัจจุบัน ณ วันที่ ๒๗ กรกฎาคม ๒๕๖๔ [เวลา ๐๘.๐๐ น. - ๑๕.๐๐ น. (วันนี้)]

จ.ตาก - วันนี้ (๒๗ ก.ค. ๖๔) หลังฝนตกหนักตลอดพื้นที่ ๕ อำเภอแนวชายแดนจังหวัดตากต่อเนื่องมานานนับสัปดาห์ ทำให้น้ำระดับน้ำในแม่น้ำเมย แนวพรมแดนไทย-เมียนมา เพิ่มสูงขึ้นอย่างรวดเร็วจนล้นตลิ่งบริเวณสะพานมิตรภาพไทย-พม่าแห่งที่ ๑ บ้านริมเมย อ.แม่สอด จ.ตาก ร่วม ๑ เมตร ทั้งยังเพิ่มระดับขึ้นอย่างต่อเนื่อง

๑๒. สถานการณ์ภาวะน้ำท่วม และสถานการณ์ฝนแล้ง/ฝนทิ้งช่วง ณ วันที่ ๒๗ กรกฎาคม ๒๕๖๔ (ปก.)

จากสถานการณ์พายุดีเปรสชัน “เจมปากา” ที่ปกคลุมบริเวณชายฝั่งประเทศเวียดนามตอนบนและอ่าวตังเกี๋ย ประกอบกับมรสุมตะวันตกเฉียงใต้พัดปกคลุมทะเลอันดามัน ภาคใต้และอ่าวไทย ทำให้ภาคเหนือ ภาคตะวันออกเฉียงเหนือ ภาคตะวันออก และภาคใต้มีฝนตกหนักบางพื้นที่ทำให้เกิดน้ำป่าไหลหลาก ลมกระโชกแรง และดินสไลด์ ในห้วงวันที่ ๒๓ ก.ค. ๖๔ - ปัจจุบัน มีพื้นที่ได้รับผลกระทบ ๑๔ จังหวัด (แม่ฮ่องสอน พิจิตร พิษณุโลก ตาก เลย กาฬสินธุ์ ยโสธร อุบลราชธานี ปราจีนบุรี ฉะเชิงเทรา ตราด ราชบุรี ปัตตานี นครศรีธรรมราช) ๒๒ อำเภอ ๔๔ ตำบล ๑๐๘ หมู่บ้าน บ้านเรือน

ประชาชน ได้รับผลกระทบ ๒๒๖ คริวเรือน ไม่มีผู้บาดเจ็บและเสียชีวิต ปัจจุบันสถานการณ์คลี่คลายแล้วทุกจังหวัดอยู่ระหว่างฟื้นฟู

๑๓. การคาดหมายลักษณะอากาศ ๗ วันข้างหน้า (ระหว่างวันที่ ๒๗ กรกฎาคม - ๒ สิงหาคม ๒๕๖๔)

ในช่วงวันที่ ๒๗ - ๒๙ ก.ค. ๖๔ ร่องมรสุมพาดผ่านประเทศเมียนมา ตอนบนของภาคเหนือ ประเทศลาว และเวียดนาม ตอนบน ในขณะที่มรสุมตะวันตกเฉียงใต้ที่พัดปกคลุมทะเลอันดามัน ประเทศไทย และอ่าวไทยมีกำลังแรง ทำให้ประเทศไทย ยังคงมีฝนฟ้าคะนองเกิดขึ้น กับมีฝนตกหนักบางแห่งบริเวณภาคเหนือ ภาคตะวันออกเฉียงเหนือ ภาคกลาง และภาคตะวันออก สำหรับคลื่นลมบริเวณทะเลอันดามันยังคงมีกำลังแรง โดยทะเลอันดามันตอนบนมีคลื่นสูง ๒-๓ เมตร บริเวณที่มีฝนฟ้าคะนองคลื่นสูงมากกว่า ๓ เมตร ส่วนในช่วงวันที่ ๓๐ ก.ค. - ๒ ส.ค. ๖๔ มรสุมตะวันตกเฉียงใต้กำลังปานกลางพัดปกคลุมทะเลอันดามัน ประเทศไทย และอ่าวไทย ทำให้ด้านรับมรสุมของภาคเหนือ ภาคกลาง ภาคตะวันออก และภาคใต้ฝั่งตะวันตกยังคงมีฝนฟ้าคะนองเกิดขึ้น และมีฝนตกหนักบางแห่งบริเวณภาคตะวันออกเฉียงเหนือและภาคใต้ฝั่งอันดามัน สำหรับคลื่นลมบริเวณทะเลอันดามันมีกำลังปานกลาง โดยมีคลื่นสูงประมาณ ๒ เมตร บริเวณที่มีฝนฟ้าคะนองคลื่นสูงมากกว่า ๒ เมตร

๑๔. ความช่วยเหลือภัยแล้งสะสมของกรมทรัพยากรน้ำ

ความช่วยเหลือในพื้นที่ประสบปัญหาภัยแล้ง ตั้งแต่วันที่ ๑ ตุลาคม ๒๕๖๓ - ๒๖ กรกฎาคม ๒๕๖๔

หน่วยงาน	จังหวัด	ปริมาณการสูบน้ำ (ลบ.ม.)	ปริมาณการแจกจ่ายน้ำสะอาด (ลิตร)	น้ำดื่มบรรจุขวด (ขวด)	ประโยชน์ที่ได้รับ		
					อุปโภค-บริโภค		พื้นที่เกษตร (ไร่)
					ครัวเรือน	ประชากร	
ภาค ๑	ลำปาง	๔๑๘,๓๐๐	๓,๙๓๗,๘๐๓	-	๑๗๑,๖๘๐	๔๖๑,๕๔๘	๒,๖๑๑
	เชียงใหม่	-	๑๗๙,๕๙๔	-	๒๑,๒๐๑	๘๗,๖๗๕	-
	แม่ฮ่องสอน	-	๑๕๖,๐๗๑	-	๙,๒๔๘	๖๐,๙๘๖	-
	เชียงราย	๔๕,๐๐๐	๙๐๔,๗๔๓	๖๐๐	๕๘,๐๔๖	๑๘๐,๔๐๒	-
	กำแพงเพชร	-	๑๗๒,๙๓๕	-	๔๔,๑๒๕	๑๗๙,๓๑๐	-
	พะเยา	๓๑๙,๕๐๐	-	-	๕๐๐	๑,๓๕๐	-
	ลำพูน	๒,๕๖๖,๙๐๐	-	-	-	-	๔,๗๐๐
ภาค ๒	อุทัยธานี	๗๗,๗๖๐	-	-	-	-	๔,๐๐๐
	นครสวรรค์	๑,๕๗๒,๔๘๐	๓๐,๐๐๐	-	๑๔,๖๗๒	๑๑,๙๒๙	๘,๘๐๐
	เพชรบูรณ์	๑๖,๒๐๐	-	-	๑,๒๐๐	๔,๘๐๐	-
ภาค ๓	สกลนคร	๓,๕๖๖,๒๐๐	-	-	๔,๑๔๒	๑๕,๑๓๑	๒,๓๘๓
	อุดรธานี	๔,๙๒๒,๕๐๐	-	๑,๕๐๐	๔,๓๑๑	๑๙,๙๒๕	๑,๓๙๐
	หนองคาย	๕๘๘,๔๐๐	-	-	๓๗๐	๑,๔๔๒	๕,๘๐๐
	เลย	-	๗๒,๐๐๐	-	๗๖	๑,๐๗๙	-
	หนองบัวลำภู	-	-	๑,๐๐๐	-	-	-
ภาค ๔	ขอนแก่น	๑,๕๘๙,๓๕๐	-	-	๒,๔๗๘	๙,๓๐๙	-
	มหาสารคาม	๑๒๐,๓๐๐	-	-	๔๖๙	๑,๘๗๖	-
ภาค ๕	บุรีรัมย์	๔๑๒,๐๐๐	-	-	๓,๐๒๘	๘,๖๔๙	-
	นครราชสีมา	๕๙๙,๕๐๐	-	-	๒,๒๑๘	๗,๔๖๔	-
ภาค ๖	สระแก้ว	๕๕๕,๒๐๐	-	-	๑๔,๓๕๐	๕๐,๐๐๐	-
	ปราจีนบุรี	๔,๕๐๗,๙๐๐	-	-	๑,๐๒๒	๓,๔๘๖	๖,๑๕๐
	จันทบุรี	๔,๓๖๔,๔๐๐	-	-	๒,๒๓๐	๖,๔๑๕	๘,๐๐๐
	ระยอง	๒๔๗,๓๐๐	-	-	๔๗๘	๑,๓๗๘	๗๐๐
	ตราด	๓๔๖,๘๐๐	-	-	๒,๓๑๐	๕,๒๘๕	๑๖,๘๐๐
ภาค ๗	สุพรรณบุรี	๑๒,๕๗๖,๓๐๐	-	-	๑,๓๑๐	๔,๒๙๘	๓,๕๔๕
	ราชบุรี	๓๑๗,๕๒๐	๑๒,๐๐๐	-	๑๒๑	๓๙๓	๗๒๔
ภาค ๘	นครศรีธรรมราช	๘,๕๒๗,๖๘๐	-	-	๑,๘๐๐	๕,๔๘๘	๑๘,๕๐๐
	พิจิตร	๑,๖๘๙,๗๒๐	-	-	๗,๗๑๔	๒๑,๙๘๔	๘๒,๕๐๐

ภาค ๙	แพร์	๒,๒๒๖,๗๒๐	-	-	๑,๕๐๓	๔,๕๐๕	๖,๖๐๐
	พิชฌุโลก	๑,๕๐๖,๖๐๐	-	๖,๙๙๗	๑๙๕	๕๑๕	๑,๖๒๓
	สุโขทัย	๒๗๕,๕๒๐	-	๒,๓๘๘	๓๐๖	๑,๑๒๔	-
	น่าน	-	-	๑,๕๐๐	-	-	-
	อุตรดิตถ์	๒๑๖,๐๐๐	๑,๐๐๘,๐๕๐	๑,๐๐๘	๔,๗๖๐	๑๕,๒๕๐	๒,๐๐๐
ภาค ๑๐	สุราษฎร์ธานี	๖๐๓,๒๐๐	๑๖๔,๐๐๐	-	๑๘๐	๖๔๐	๑,๑๐๐
ภาค ๑๑	อุบลราชธานี	๑๒๕,๓๐๐	-	-	๑,๒๗๔	๔,๒๔๑	-
	อำนาจเจริญ	๒๒๕,๖๕๐	-	๖๐๐	๑,๗๙๐	๖,๓๒๖	-
	๓๖ จังหวัด	๕๕,๑๒๖,๒๐๐	๖,๖๓๗,๑๙๖	๑๕,๕๙๓	๓๗๙,๑๐๗	๑,๑๘๔,๒๐๓	๑๗๗,๙๒๖

จึงเรียนมาเพื่อโปรดทราบ

นายสมฤทธิ วิไลพรรณานา
รองอธิบดีกรมทรัพยากรน้ำ
 ประธานคณะทำงานศูนย์ปฏิบัติการ
 ทรัพยากรธรรมชาติและสิ่งแวดล้อม
 (ด้านทรัพยากรน้ำ)