



รายงานการเฝ้าระวังติดตามสถานการณ์น้ำ ๒๔ ชั่วโมง

ศูนย์ป้องกันวิกฤติน้ำ กรมทรัพยากรน้ำ กระทรวงทรัพยากรธรรมชาติและสิ่งแวดล้อม
โทรศัพท์ ๐ ๒๒๙๘ ๖๖๓๑ โทรสาร ๐ ๒๒๙๘ ๖๖๒๙ <http://www.dwr.go.th>

รายงานฉบับที่ ๗๕๖/๒๕๖๐

เวลา ๑๕.๐๐ น.

วันที่ ๑๙ มกราคม ๒๕๖๐

เรื่อง รายงานการเฝ้าระวังติดตามสถานการณ์น้ำ ๒๔ ชั่วโมง

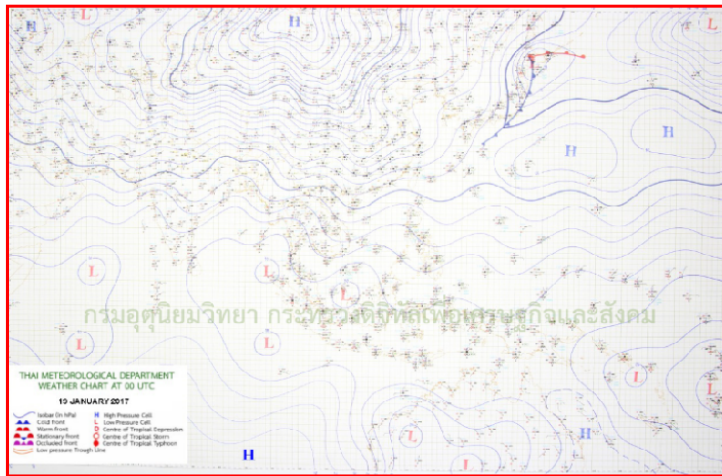
เรียน รมว.ทส. เลขาธิการ รมว.ทส.ปท.ทส. รอง ปท.ทส. อทน. รอง อทน. และหน่วยงานที่เกี่ยวข้อง

กรมทรัพยากรน้ำขอรายงานการเฝ้าระวังและติดตามสถานการณ์น้ำ ประจำวันที่ ๑๙ มกราคม ๒๕๖๐ ดังนี้

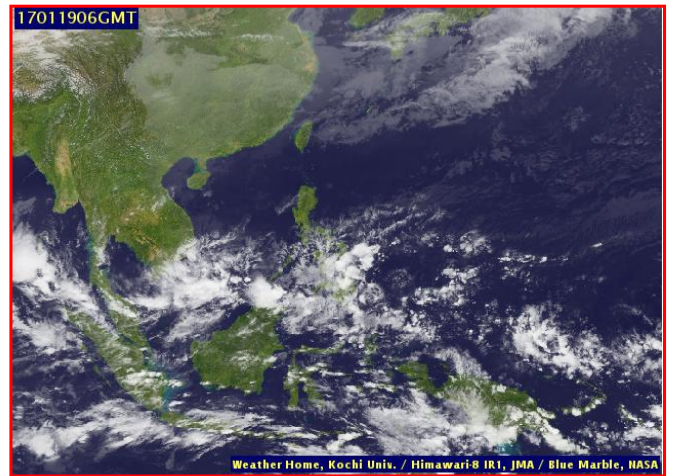
๑. สภาพอากาศ ณ เวลา ๑๒.๐๐ น. (ที่มา: กรมอุตุนิยมวิทยา)

พยากรณ์อากาศ ๒๔ ชั่วโมงข้างหน้า ภาคใต้ยังคงมีฝนตกต่อเนื่องและมีฝนหนักบางแห่ง ส่วนคลื่นลมบริเวณอ่าวไทยจะมีกำลังแรงขึ้น โดยอ่าวไทยตอนล่างมีคลื่นสูง ๒-๓ เมตร ชาวเรือควรเดินเรือด้วยความระมัดระวัง และเรือเล็กควรงดออกจากฝั่งในระยะนี้

สำหรับประเทศไทยตอนบน มีอากาศเย็นกับมีหมอกในตอนเช้า ขอให้ประชาชนบริเวณดังกล่าวดูแลสุขภาพเนื่องจากสภาพอากาศที่เปลี่ยนแปลงและระมัดระวังในการสัญจรผ่านบริเวณที่มีหมอกไว้ด้วย

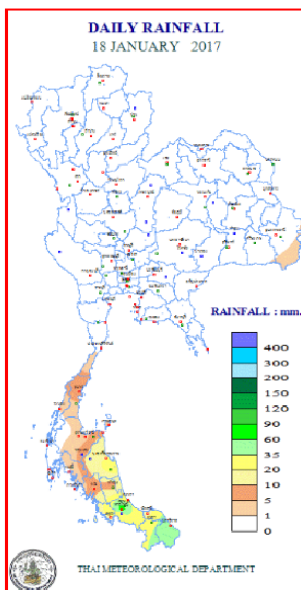


แผนที่อากาศ วันที่ ๑๙ ม.ค. ๒๕๖๐ เวลา ๐๗.๐๐ น.



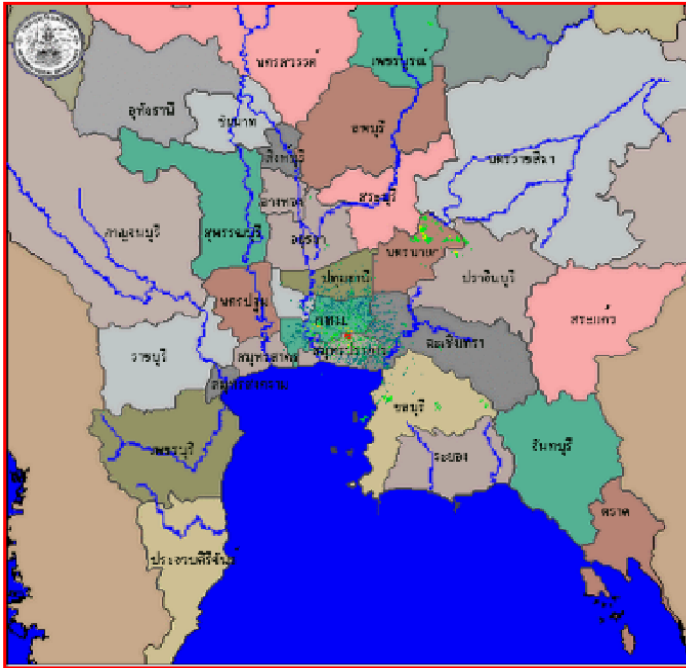
ภาพถ่ายจากดาวเทียม วันที่ ๑๙ ม.ค. ๒๕๖๐ เวลา ๑๓.๐๐ น.

๒. ปริมาณฝนสะสม ณ เวลา ๐๗.๐๐ น. (เมื่อวาน) - ๐๗.๐๐ น. (วันนี้) (ที่มา: กรมอุตุนิยมวิทยา)

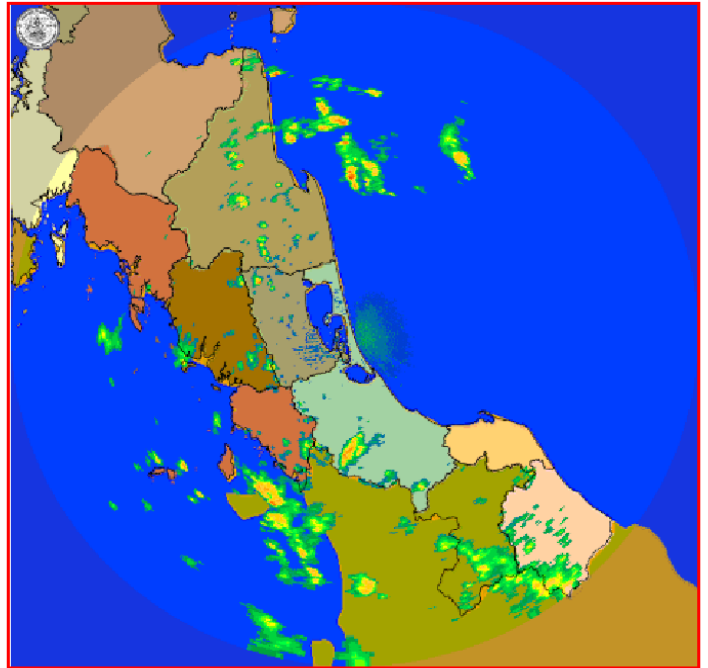


จุดตรวจวัด	ปริมาณฝน (มม.)
จ.สงขลา (หาดใหญ่)	๘๕.๒
จ.นราธิวาส	๕๔.๒
จ.สงขลา (คอหงษ์ สกษ.)	๔๙.๔
จ.นครศรีธรรมราช (สกษ.)	๓๓.๒
จ.ยะลา (สกษ.)	๒๗.๓
จ.สงขลา	๒๔.๘
จ.สงขลา (สะเตา)	๒๓.๕

๓. เรดาร์ตรวจอากาศ ณ วันที่ ๑๙ มกราคม ๒๕๖๐ (ที่มา: กรมอุตุนิยมวิทยา)



สถานีสุวรรณภูมิ เวลา ๑๔.๓๐ น.



สถานีสงขลา เวลา ๑๔.๓๐ น.

จากเรดาร์ตรวจอากาศ จะพบว่ามีกุ่มเมฆฝนกระจายบริเวณภาคกลาง ภาคตะวันออก และภาคใต้

๔. สถานการณ์น้ำในอ่างเก็บน้ำขนาดใหญ่ ณ วันที่ ๑๙ มกราคม ๒๕๖๐ (ที่มา: กรมชลประทาน)

สภาพน้ำในอ่างเก็บน้ำขนาดใหญ่ ปริมาณน้ำในอ่างฯ ๔๘,๒๖๘ ล้าน ลบ.ม. คิดเป็นร้อยละ ๖๘ (ปริมาณน้ำใช้การได้ ๒๔,๗๔๒ ล้าน ลบ.ม. คิดเป็นร้อยละ ๕๒) ปริมาณน้ำในอ่างฯ เทียบกับปี ๒๕๕๘ (๓๘,๗๕๕ ล้าน ลบ.ม. คิดเป็นร้อยละ ๕๕) มากกว่าปี ๒๕๕๘ จำนวน ๙,๕๑๓ ล้าน ลบ.ม. ปริมาณน้ำไหลลงอ่างฯ จำนวน ๓๖.๑๓ ล้าน ลบ.ม. ปริมาณน้ำระบายจำนวน ๘๖.๔๓ ล้าน ลบ.ม. สามารถรับน้ำได้อีก ๒๒,๔๘๙ ล้าน ลบ.ม. ในช่วงฤดูแล้งตั้งแต่วันที่ ๑ พฤศจิกายน ๒๕๕๙ ถึงปัจจุบัน ปริมาณน้ำไหลลงอ่างฯ สะสม จำนวน ๕,๒๔๕ ลบ.ม. ปริมาณน้ำระบายสะสม จำนวน ๕,๑๗๔ ล้าน ลบ.ม.

อ่างเก็บน้ำ	ปริมาตรน้ำในอ่าง		ปริมาตรน้ำใช้การได้		ปริมาตรน้ำไหลลงอ่าง		ปริมาตรน้ำระบาย		ปริมาตรน้ำรับได้อีก (ความจุที่ รนส.- ปริมาตรน้ำปัจจุบัน)
	ปริมาตร (ล้าน ม. ^๓)	% น้ำเก็บกัก	ปริมาตร (ล้าน ม. ^๓)	% น้ำใช้การ	วันนี้ (ล้าน ม. ^๓)	เมื่อวาน (ล้าน ม. ^๓)	วันนี้ (ล้าน ม. ^๓)	เมื่อวาน (ล้าน ม. ^๓)	
๑.ภูมิพล	๖,๘๘๓	๕๑	๓,๐๘๓	๓๒	๓.๐๗	๒.๙๙	๑๑.๐๐	๑๑.๐๐	๖,๕๗๙
๒.สิริกิติ์	๖,๙๕๕	๗๓	๔,๑๐๕	๖๒	๕.๘๕	๖.๔๐	๒๕.๑๔	๒๕.๗๑	๓,๖๘๕
๓.จุฬารามณ์	๑๔๔	๘๘	๑๐๗	๘๔	๐.๐๐	๐.๐๓	๐.๐๖	๐.๐๐	๖๓
๔.อุบลรัตน์	๑,๙๔๕	๘๐	๑,๓๖๔	๗๔	๐.๐๐	๐.๐๐	๘.๐๙	๘.๐๖	๔๘๖
๕.ลำปาง	๑,๐๑๗	๕๑	๙๑๗	๔๙	๐.๐๐	๐.๐๐	๓.๘๓	๓.๙๘	๑,๔๓๓
๖.สิรินธร	๑,๕๐๐	๗๖	๖๖๙	๕๙	๐.๐๐	๐.๕๔	๒.๘๕	๓.๒๐	๔๖๖
๗.ป่าสักชลสิทธิ์	๗๗๓	๘๐	๗๗๐	๘๐	๐.๒๙	๒.๒๗	๕.๑๙	๕.๖๕	๑๘๗
๘.ศรีนครินทร์	๑๓,๕๔๖	๗๖	๓,๒๘๑	๔๔	๐.๒๙	๘.๖๐	๖.๐๑	๕.๙๙	๕,๓๐๔
๙.วชิราลงกรณ	๕,๕๕๓	๖๓	๒,๕๕๑	๔๓	๒.๐๙	๒.๐๒	๑๐.๑๔	๑๐.๐๗	๕,๔๔๗
๑๐.ขุนด่านปราการชล	๑๗๕	๗๘	๑๗๑	๗๘	๐.๐๑	๐.๐๑	๑.๑๙	๑.๗๑	๕๑
๑๑.รัชชประภา	๕,๐๐๙	๘๙	๓,๖๕๘	๘๕	๕.๕๘	๓.๘๘	๐.๐๐	๐.๐๐	๑,๖๑๑
๑๒.บางลำ	๗๗๙	๕๔	๕๐๒	๔๓	๕.๒๙	๔.๒๗	๒.๙๑	๐.๐๐	๘๙๕

๕. สถานการณ์น้ำในประเทศ ณ วันที่ ๑๕ – ๑๙ มกราคม ๒๕๖๐ (ที่มา: กรมชลประทาน)

สถานี	แม่น้ำ	อำเภอ	จังหวัด	ระดับ ตลิ่ง (ม.รทก.)	ระดับน้ำ (ม.รทก.)					แนวโน้ม
					อาทิตย์	จันทร์	อังคาร	พุธ	พฤหัสบดี	
					๑๕ ม.ค.	๑๖ ม.ค.	๑๗ ม.ค.	๑๘ ม.ค.	๑๙ ม.ค.	
P.๑	ปิง	เมือง	เชียงใหม่	๓.๗๐	๑.๑๘	๑.๒๘	๑.๒๖	๑.๑๖	๑.๑๒	ลดลง
W.๑C	วัง	เมือง	ลำปาง	๕.๒๐	-๐.๖๗	-๐.๖๙	-๐.๖๙	-๐.๗๑	-๐.๗๒	ลดลง
Y.๔	ยม	เมือง	สุโขทัย	๗.๔๕	๐.๘๒	๑.๒๗	๒.๑๓	๒.๒๗	๒.๙๕	เพิ่มขึ้น
N.๗A	น่าน	เมือง	พิจิตร	๑๐.๗๘	๓.๓๐	๓.๑๐	๓.๐๗	๓.๐๕	๓.๑๕	เพิ่มขึ้น
C.๑๓	เจ้าพระยา	สรรพยา	ชัยนาท	๑๖.๓๔	๑๕.๐๕	๑๕.๑๗	๑๕.๒๕	๑๕.๓๔	๑๕.๓๗	เพิ่มขึ้น
M.๖A	มูล	สตึก	บุรีรัมย์	๖.๐๐	๐.๗๘	๐.๗๘	๐.๘๔	๐.๘๔	๐.๘๑	ลดลง
M.๗	มูล	เมือง	อุบลราชธานี	๗.๐๐	๑.๖๘	๑.๖๘	๑.๖๘	๑.๖๘	๑.๖๗	ลดลง
M.๑๙๑	ลำตะคอง	เมือง	นครราชสีมา	๓.๐๐	๐.๘๓	๐.๔๙	๐.๗๕	๐.๗๕	๐.๗๕	ทรงตัว
M.๑๕๙	ลำชี	จอมพระ	สุรินทร์	๑๑.๓๐	๑.๙๗	๑.๙๗	๑.๙๘	๑.๙๙	๒.๒๐	เพิ่มขึ้น
M.๙๕	ลำเสียวใหญ่	สุวรรณภูมิ	ร้อยเอ็ด	๓.๒๐	๒.๑๘	๒.๑๘	๒.๑๔	๒.๑๓	๒.๑๐	ลดลง
X.๖๔	คลองท่าแซะ	ท่าแซะ	ชุมพร	๑๗.๑๓	๑๐.๔๙	๑๐.๑๙	๘.๓๕	๑๑.๖๗	๑๐.๖๔	ลดลง
X.๑๔๙	คลองกลาย	นบพิตำ	นครศรีธรรมราช	๓๓.๙๖	๒๙.๖๕	๒๙.๖๑	๒๙.๕๘	๓๐.๑๒	๒๙.๙๕	ลดลง
X.๒๗๔	แม่น้ำโก-ลก	แว้ง	นราธิวาส	๒๒.๔๐	๑๙.๒๙	๑๙.๒๓	๑๙.๒๔	๑๙.๓๙	๑๙.๓๗	ลดลง
X.๓๗A	แม่น้ำตาปี	พระแสง	สุราษฎร์ธานี	๑๐.๗๖	๑๐.๘๙	๐.๕๓	๑๐.๓๖	๑๐.๒๒	๑๐.๑๐	ลดลง

*** ยังไม่ได้รับรายงาน

๖. สถานการณ์น้ำในพื้นที่ลุ่มน้ำโขง ณ วันที่ ๑๖ มกราคม ๒๕๖๐ (ที่มา:MRC: Mekong River Commission)

สถานี	ระดับตลิ่ง(เมตร)	ระดับน้ำ (เมตร)	ต่ำกว่าระดับตลิ่ง (เมตร)	แนวโน้ม
อ.เชียงแสน จ.เชียงราย	๑๒.๘๐	๒.๑๒	๑๐.๖๘	ลดลง
อ.เชียงคาน จ.เลย	๑๖.๐๐	๕.๔๙	๑๐.๕๑	ลดลง
อ.เมือง จ.หนองคาย	๑๒.๒๐	๒.๗๓	๙.๔๗	ลดลง
อ.เมือง จ.นครพนม	๑๒.๕๐	๒.๕๘	๙.๙๒	ทรงตัว
อ.เมือง จ.มุกดาหาร	๑๒.๐๐	๒.๘๐	๙.๒๐	เพิ่มขึ้น
อ.โขงเจียม จ.อุบลราชธานี	๑๔.๕๐	๒.๙๙	๑๑.๕๑	เพิ่มขึ้น

๖. สถานการณ์เตือนภัย Early Warning ณ วันที่ ๑๙ มกราคม ๒๕๖๐ (ที่มา: สำนักวิจัย พัฒนาและอุทกวิทยา กรมทรัพยากรน้ำ)

[เวลา ๐๘.๐๐ น.- ๑๕.๐๐ น. (วันนี้)]

การแจ้งเตือน	สถานี	การแจ้งเตือน
เตือนสีแดง (อพยพ)	-	-
เตือนสีเหลือง (เตือนภัย)	บ้านโห้ระ ต.ทุ่งตำเสา อ.หาดใหญ่ จ.สงขลา	ระดับน้ำ ๓.๐๔ เมตร ระดับวิกฤต ๔.๕๐ เมตร
เตือนสีเขียว (เฝ้าระวัง)	-	-

*ได้รับข้อมูลจากทาง Social Media โดยโปรแกรม Line ศูนย์อุทกภัย ทน.

๗. สถานการณ์ธรณีพิบัติ ณ วันที่ ๑๘ มกราคม ๒๕๖๐ (ที่มา : กรมทรัพยากรธรณี)

ประกาศเฝ้าระวังภัยดินถล่มและน้ำป่าไหลหลากในพื้นที่เสี่ยงภัยโดยเฉพาะในพื้นที่จังหวัดประจวบคีรีขันธ์ ระนอง ชุมพร สุราษฎร์ธานี และนครศรีธรรมราช เพื่อให้หน่วยงานที่เกี่ยวข้องและประชาชนในพื้นที่เสี่ยงภัยทำการเฝ้าระวังและแจ้งเตือนภัยได้ทันทั่วทั้ง รวมทั้งการเตรียมความพร้อมรับมือกับสถานการณ์พิบัติภัยที่อาจเกิดขึ้นได้

๘. เหตุการณ์วิกฤตน้ำปัจจุบัน ณ วันที่ ๑๙ มกราคม ๒๕๖๐ [เวลา ๐๘.๐๐ น. - ๑๕.๐๐ น. (วันนี้)]

ไม่มีเหตุการณ์วิกฤตน้ำ

๙. สถานการณ์อุทกภัย ณ วันที่ ๑๙ มกราคม ๒๕๖๐ (ที่มา : กรมป้องกันและบรรเทาสาธารณภัย)

สถานการณ์อุทกภัย วาตภัย และน้ำป่าไหลหลาก ในพื้นที่จังหวัดภาคใต้

ตั้งแต่วันที่ ๑ มกราคม ๒๕๖๐ – ปัจจุบัน ยังคงมีสถานการณ์ ๑๒ จังหวัด (พัทลุง นราธิวาส ยะลา สงขลา ปัตตานี ตรัง สุราษฎร์ธานี นครศรีธรรมราช ชุมพร ระนอง กระบี่ ประจวบคีรีขันธ์) ๑๒๒ อำเภอ ๗๕๕ ตำบล ๕,๘๑๒ หมู่บ้าน ๕๕๙,๓๓๓ ครัวเรือน ๑,๖๘๑,๑๙๕ คน เสียชีวิต ๔๕ ราย

ความเสียหายด้านสิ่งสาธารณประโยชน์ ประกอบด้วย สถานที่ราชการ ๒๔ แห่ง ถนน ๒,๒๖๗ จุด คอสะพาน ๒๐๗ แห่ง ท่อระบายน้ำ ๒๕๐ แห่ง ฝาย ๒๓ แห่ง โรงเรียน ๘๙ แห่ง วัด/มัสยิด ๔๙ แห่ง

- จังหวัดที่สถานการณ์คลี่คลายแล้ว ๕ จังหวัด (จ.ยะลา ระนอง นราธิวาส ปัตตานี กระบี่)
- ปัจจุบันยังคงได้รับผลกระทบจำนวน ๗ จังหวัด ๓๗ อำเภอ ๑๗๔ ตำบล ๑,๑๔๐ หมู่บ้าน (จ.นครศรีธรรมราช สุราษฎร์ธานี พัทลุง ประจวบคีรีขันธ์ ตรัง สงขลา ชุมพร)

๑๐. การคาดหมายลักษณะอากาศ ๗ วันข้างหน้า (ระหว่างวันที่ ๑๙ - ๒๕ มกราคม ๒๕๖๐)

ในช่วงวันที่ ๑๙-๒๕ ม.ค. ๖๐ ภาคใต้มีฝนตกต่อเนื่อง และจะมีฝนตกหนักถึงหนักมากบางแห่ง

ในช่วงวันที่ ๑๙-๒๑ ม.ค. ๖๐ สำหรับคลื่นลมบริเวณอ่าวไทยตั้งแต่จังหวัดสุราษฎร์ธานีลงไปจะมีกำลังแรงตลอดช่วง โดยมีคลื่นสูง ๒-๓ เมตร ส่วนประเทศไทยตอนบนจะมีอากาศหนาวเย็นลงอย่างต่อเนื่อง โดยอุณหภูมิลดลง ๓-๕ องศาเซลเซียสขอควรระวัง

ในช่วงวันที่ ๑๙-๒๕ ม.ค. ๖๐ บริเวณความกดอากาศสูงกำลังค่อนข้างแรงอีกระลอกจากประเทศจีนจะแผ่เสริมลงมาปกคลุมประเทศไทยตอนบน ทำให้บริเวณดังกล่าวมีอากาศหนาวเย็นลงอย่างต่อเนื่อง โดยอุณหภูมิลดลง ๓-๕ องศาเซลเซียส สำหรับมรสุมตะวันออกเฉียงเหนือที่พัดปกคลุมภาคใต้และอ่าวไทยจะมีกำลังแรงตลอดช่วง ทำให้ภาคใต้มีฝนเพิ่มขึ้นกับมีฝนตกหนักบางแห่ง

โดยเฉพาะในช่วงวันที่ ๑๙-๒๑ ม.ค. ๖๐ จะมีฝนตกหนักถึงหนักมากบางแห่งส่วนมากทางตอนล่างของภาค ส่วนคลื่นลมบริเวณอ่าวไทยตั้งแต่จังหวัดสุราษฎร์ธานีลงไปจะมีกำลังแรงตลอดช่วง

จึงเรียนมาเพื่อโปรดทราบ

นายวรศาสตร์ อภัยพงษ์
อธิบดีกรมทรัพยากรน้ำ