



รายงานการเฝ้าระวังติดตามสถานการณ์น้ำและความช่วยเหลือ ศูนย์ปฏิบัติการทรัพยากรธรรมชาติและสิ่งแวดล้อม (ด้านทรัพยากรน้ำ)

กระทรวงทรัพยากรธรรมชาติและสิ่งแวดล้อม

ศูนย์ป้องกันวิกฤติน้ำ กรมทรัพยากรน้ำ

โทรศัพท์ ๐ ๒๒๗๑ ๖๐๐๐ ต่อ ๖๔๔๕ โทรสาร ๐ ๒๒๗๘ ๖๖๒๙ www.dwr.go.th IDLine: mekhalawoc Email: mekhala@dwr.mail.go.th

ศูนย์เทคโนโลยีสารสนเทศทรัพยากรน้ำบาดาล กรมทรัพยากรน้ำบาดาล

โทรศัพท์ ๐ ๒๖๖๖ ๗๐๙๐ โทรสาร ๐ ๒๖๖๖ ๗๑๐๐ www.dgr.go.th Email: itcenter@dgr.mail.go.th

สำนักงานนโยบายและแผนทรัพยากรธรรมชาติและสิ่งแวดล้อม

โทรศัพท์ ๐ ๒๒๖๕๖๕๐๐ www.onep.go.th Email: webmaster@onep.go.th

รายงานฉบับที่ ๔๑๘/๒๕๖๔

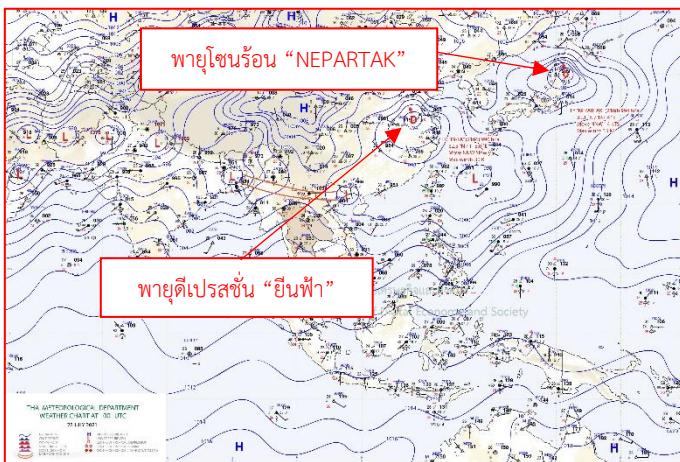
เวลา ๑๕.๐๐ น.

วันที่ ๒๘ กรกฎาคม ๒๕๖๔

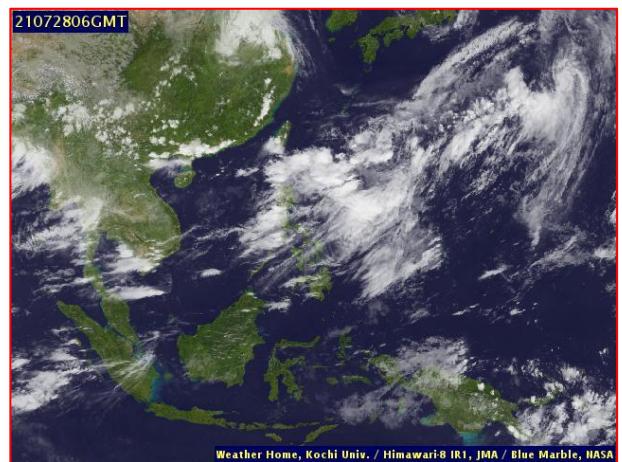
เรียนร.ม.ท. เลขานุการ ร.ม.ท. ที่ปรึกษา ร.ม.ท. ปกท.ท. รอง ปกท.ท. อท.น. อท.บ. และหน่วยงานที่เกี่ยวข้อง

๑. สภาวะอากาศ เวลา ๑๒.๐๐ น. (กรมอุตุนิยมวิทยา)

พยากรณ์อากาศ ๒๔ ชั่วโมงข้างหน้า ร่องมรสุมพาดผ่านประเทศเมียนมา ตอนบนของภาคเหนือ ประเทศลาว และ เวียดนามตอนบน ประกอบกับมรสุมตะวันตกเฉียงใต้ที่พัดปกคลุมทะเลอันดามัน ประเทศไทย และอ่าวไทยยังคงมีกำลังแรง ลักษณะเช่นนี้ทำให้ประเทศไทยยังคงมีฝนตกหนักบางแห่งในภาคเหนือ ภาคกลาง และภาคตะวันออก สำหรับคลื่นลมบริเวณทะเลอันดามันตอนบนตั้งแต่จังหวัดพังงาขึ้นมาจะมีกำลังแรง โดยมีคลื่นสูง ๒-๓ เมตร

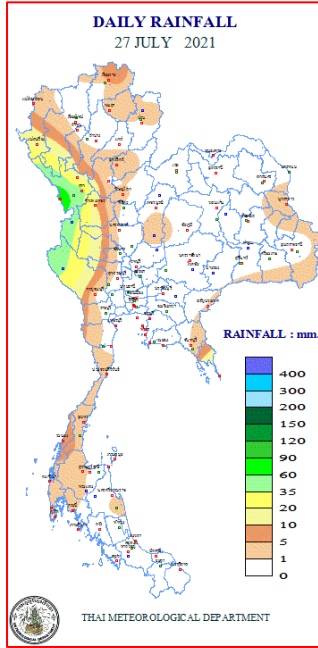


แผนที่อากาศ วันที่ ๒๘ ก.ค. ๒๕๖๔ เวลา ๐๗.๐๐ น.



ภาพถ่ายดาวเทียม วันที่ ๒๘ ก.ค. ๒๕๖๔ เวลา ๑๓.๐๐ น.

๒. ปริมาณฝนสะสม ณ เวลา ๐๗.๐๐น.(เมื่อวาน) - ๐๗.๐๐ น.(วันนี้) (กรมอุตุนิยมวิทยา)



จุดตรวจวัด	ปริมาณฝน (มม.)
จ.ตาก (ดอยมูเซอร์ สกษ.)	๔๘.๙
จ.กาญจนบุรี (อ.ทองผาภูมิ)	๓๘.๑
จ.ตราด	๒๖.๘
จ.แม่ฮ่องสอน (อ.แม่สะเรียง)	๑๖.๐
จ.นครนายก	๑๕.๑
จ.ระนอง	๑๐.๒
จ.กำแพงเพชร	๑๐.๑

๓. ปริมาณฝนสะสมของพื้นที่ลาดเชิงเขา ๑๒ ชม. ที่ผ่านมา (กรมทรัพยากรน้ำ)

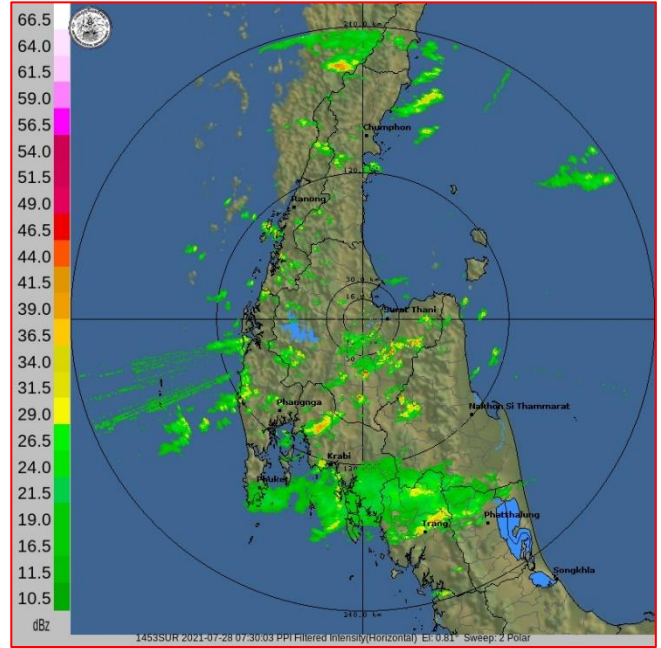
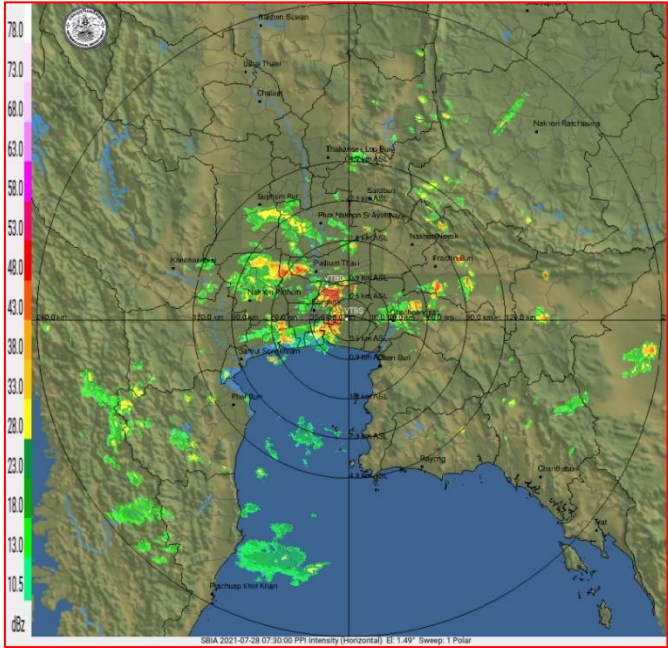
จุดตรวจวัด	ระดับการเตือน	ปริมาณฝน (มม./๑๒ ชม.)
บ้านไทยสามัคคี ต.แม่กาษา อ.แม่สอด จ.ตาก	-	๘๗.๕
บ้านแม่ละเมา ต.พะวอ อ.แม่สอด จ.ตาก	-	๗๘.๐
บ้านแม่กาษาใหม่ไหลท่า ต.แม่กาษา อ.แม่สอด จ.ตาก	-	๗๔.๕
บ้านห้วยบงใหม่ ต.แม่จะเรอ อ.แม่ระมาด จ.ตาก	-	๗๑.๕
บ้านปากห้วยแม่ปะ ต.แม่ปะ อ.แม่สอด จ.ตาก	-	๖๙.๕
บ้านห้วยพลู ต.ด่านแม่ละเมา อ.แม่สอด จ.ตาก	-	๕๗.๕
บ้านเจดีย์โคะ ต.มทาวัว อ.แม่สอด จ.ตาก	-	๕๗.๐
บ้านมทาวัว ต.มทาวัว อ.แม่สอด จ.ตาก	-	๕๔.๕
บ้านวังขยาย ต.ปรังเผล อ.สังขละบุรี จ.กาญจนบุรี	-	๕๔.๕
บ้านป่าไร่เหนือ ต.พระธาตุ อ.แม่ระมาด จ.ตาก	-	๔๗.๕

๔. ค่าความชื้นในดิน (กรมทรัพยากรน้ำ/คณะกรรมการแม่น้ำโขง)

ภูมิภาค	ความชื้นในดิน [-] ๑ ก.ค. ๖๔	ความชื้นในดิน [-] ๒๗ ก.ค. ๖๔	แนวโน้ม
เหนือ	๒๐-๔๐	๒๐-๔๐	ทรงตัว
กลาง	๒๐-๔๐	๒๐-๔๐	ทรงตัว
ตะวันออกเฉียงเหนือ	๔๐-๖๐	๖๐-๘๐	เพิ่มขึ้น
ตะวันออก	๔๐-๖๐	๖๐-๘๐	เพิ่มขึ้น
ตะวันตก	๒๐-๔๐	๔๐-๖๐	เพิ่มขึ้น
ใต้	๔๐-๖๐	๖๐-๘๐	เพิ่มขึ้น

หมายเหตุ : ความชื้นในดิน ๐ หมายถึง ดินที่แห้งสนิท และ ๑๐๐ หมายถึง ดินที่อิ่มน้ำ

๕. เรดาร์ตรวจอากาศ ณ วันที่ ๒๘ กรกฎาคม ๒๕๖๔ (กรมอุตุนิยมวิทยา)



สถานีสุวรรณภูมิ เวลา ๑๔.๓๐ น.

สถานีสุราษฎร์ธานี เวลา ๑๔.๓๐ น.

จากเรดาร์ตรวจอากาศจะพบว่ามีกลุ่มเมฆปกคลุมกระจายทั่วทุกภาคของประเทศไทย

๖. สถานการณ์น้ำในแหล่งเก็บกักน้ำ ณ วันที่ ๒๘ กรกฎาคม ๒๕๖๔ (กรมชลประทาน กรมทรัพยากรน้ำ และสทช.)

๖.๑ สภาพน้ำในอ่างเก็บน้ำขนาดใหญ่ ปริมาณน้ำในอ่างฯ ๓๓,๑๙๒ ล้าน ลบ.ม. คิดเป็นร้อยละ ๔๗ (ปริมาณน้ำใช้การได้ ๙,๖๔๙ ล้าน ลบ.ม. คิดเป็นร้อยละ ๒๐) ปริมาณน้ำในอ่างฯ เทียบกับปี ๒๕๖๓ (๓๐,๐๕๕ ล้าน ลบ.ม. คิดเป็นร้อยละ ๔๒) มากกว่าปี ๒๕๖๓ จำนวน ๓,๑๓๗ ล้าน ลบ.ม. ปริมาณน้ำไหลลงอ่างฯ จำนวน ๔๓๐.๑๕ ลบ.ม. ปริมาณน้ำระบายจำนวน ๕๗.๑๑ ล้าน ลบ.ม. สามารถรับน้ำได้อีก ๓๗,๗๓๔ ล้าน ลบ.ม.

อ่างเก็บน้ำ	ปริมาณน้ำในอ่าง		ปริมาณน้ำใช้การได้		ปริมาณน้ำไหลลงอ่าง		ปริมาณน้ำระบาย		ปริมาณน้ำรับได้อีก (ล้าน ม. ^๓) (ความจุที่ รนส.- ปริมาณน้ำ ปัจจุบัน)
	ปริมาณ (ล้าน ม. ^๓)	% น้ำเก็บ กัก	ปริมาณ (ล้าน ม. ^๓)	% น้ำใช้ การ	วันนี้ (ล้าน ม. ^๓)	เมื่อวาน (ล้าน ม. ^๓)	วันนี้ (ล้าน ม. ^๓)	เมื่อวาน (ล้าน ม. ^๓)	
๑.ภูมิพล	๔,๒๗๓	๓๒	๔๗๓	๕	๓๓.๘๑	๒๗.๒๖	๕.๐๐	๕.๐๐	๙,๑๘๙
๒.สิริกิติ์	๓,๒๒๖	๓๔	๓๗๖	๖	๓๕.๒๙	๒๓.๙๒	๗.๐๓	๘.๙๙	๗,๒๘๒
๓.จุฬารัตน์	๑๑๔	๖๙	๗๗	๖๐	๐.๘๐	๑.๒๓	๑.๐๔	๑.๐๖	๖๗
๔.อุบลรัตน์	๘๒๐	๓๔	๒๓๙	๑๓	๖.๑๒	๕.๓๗	๖.๙๓	๑๐.๐๘	๓,๘๒๐
๕.ลำปาว	๗๔๒	๓๗	๖๔๒	๓๔	๗.๖๓	๑๒.๗๒	๓.๖๔	๓.๖๓	๑,๗๐๘
๖.สิรินธร	๑,๑๖๖	๕๙	๓๓๕	๓๐	๐.๗๓	๐.๐๐	๐.๐๐	๑๑.๗๐	๘๐๐
๗.ป่าสักชลสิทธิ์	๖๘	๗	๖๕	๗	๐.๘๐	๐.๓๘	๐.๒๖	๐.๒๖	๘๙๒
๘.ศรีนครินทร์	๑๑,๔๑๔	๖๔	๑,๑๔๙	๑๕	๑๐๐.๙๐	๕๒.๔๔	๔.๙๙	๖.๐๒	๗,๓๕๖
๙.วชิราลงกรณ์	๔,๖๑๒	๕๒	๑,๖๐๐	๒๗	๑๘๙.๗๒	๑๖๐.๙๗	๔.๙๙	๕.๙๖	๖,๓๘๘
๑๐.ขุนด่านปราการชล	๗๒	๓๒	๖๗	๓๑	๑.๙๙	๒.๖๗	๐.๐๘	๐.๐๘	๑๕๓
๑๑.รัชชประภา	๓,๓๑๙	๕๙	๑,๙๖๘	๔๖	๗.๙๓	๔.๙๓	๔.๙๖	๔.๕๘	๒,๘๒๕
๑๒.บางหลวง	๗๙๓	๕๕	๕๑๗	๔๔	๑.๖๓	๒.๐๐	๔.๕๙	๔.๕๙	๗๙๗

๖.๒ อ่างเก็บน้ำขนาดกลาง ๔๑๒ แห่ง มีปริมาณน้ำ ๒,๔๙๘ ล้าน ลบ.ม. (๔๙%) ปริมาณน้ำใช้การ ๒,๑๑๐ ล้าน ลบ.ม. (๔๔%)

๖.๓ แหล่งน้ำธรรมชาติขนาดใหญ่ ๗ แห่ง มีปริมาณน้ำรวม ๑๙๗.๐๐ ล้าน ลบ.ม. (๓๓%)

๖.๔ แหล่งน้ำในพื้นที่นอกเขตชลประทาน ๑๐๒,๐๙๙ แห่ง มีปริมาณน้ำรวม ๔,๑๖๖ ล้าน ลบ.ม. (๔๙%)

๖.๕ อ่างเก็บน้ำขนาดกลางนอกเขตชลประทาน ๖๕ แห่ง ภายใต้การดูแลของกรมทรัพยากรน้ำปริมาณน้ำปัจจุบัน ๑๒๖.๕๘ ล้านลบ.ม. (๕๔%)

ภูมิภาค	จำนวน (แห่ง)	ปริมาณรวม (ล้าน ลบ.ม.)	ปริมาณน้ำ (ล้าน ลบ.ม.)							
			เดือน						ปัจจุบัน	
			ก.พ. ๖๔	มี.ค. ๖๔	เม.ย. ๖๔	พ.ค. ๖๔	มิ.ย. ๖๔	ก.ค. ๖๔	๒๘ ก.ค. ๖๔	ร้อยละ
เหนือ	๑๗,๒๔๙	๑,๑๐๓	๗๔๔.๘๓	๖๖๒.๔๒	๕๖๒.๔๓	๕๒๗.๒๘	๕๓๓.๙๒	๕๐๖.๙๗	๕๕๒.๓๘	๑๓.๐๒
ตะวันออกเฉียงเหนือ	๕๔,๕๕๗	๓,๕๖๔	๒,๔๐๗.๔๙	๒,๑๔๑.๑๒	๑,๘๑๗.๙๓	๑,๗๐๔.๓๑	๑,๗๒๕.๗๗	๑,๖๓๘.๖๖	๑,๗๕๓.๑๒	๔๒.๐๘
กลาง	๑๖,๓๖๗	๑,๑๓๗	๗๖๘.๒๔	๖๘๓.๒๔	๕๘๐.๑๑	๕๔๓.๘๕	๕๕๐.๗๐	๕๒๒.๙๑	๕๕๙.๔๓	๑๓.๔๓
ตะวันออกเฉียงใต้	๗,๘๐๔	๖๓๕	๔๒๙.๒๓	๓๘๑.๗๓	๓๒๔.๑๑	๓๐๓.๘๖	๓๐๗.๖๘	๒๙๒.๑๕	๓๑๒.๕๖	๗.๕๐
ตะวันตก	๒,๕๐๖	๗๑๑	๔๘๐.๐๙	๔๒๖.๙๗	๓๖๒.๕๒	๓๓๙.๘๖	๓๔๔.๑๔	๓๒๖.๗๗	๓๔๙.๖๐	๘.๓๙
ใต้	๓,๖๒๖	๑,๓๑๙	๘๙๑.๑๒	๗๙๒.๕๒	๖๗๒.๘๙	๖๓๐.๘๔	๖๓๘.๗๘	๖๐๖.๕๔	๖๔๘.๙๑	๑๕.๕๘
รวม	๑๐๒,๐๙๙	๘,๔๗๐	๕,๗๒๑.๐๐	๕,๐๘๘.๐๐	๔,๓๒๐.๐๐	๔,๐๕๐.๐๐	๔,๑๐๑.๐๐	๓,๘๙๔.๐๐	๔,๑๖๖.๐๐	๑๐๐.๐๐

๗. สถานการณ์น้ำในประเทศ ณ วันที่ ๒๕ - ๒๘ กรกฎาคม ๒๕๖๔ (กรมชลประทาน)

สถานี	แม่น้ำ	อำเภอ	จังหวัด	ระดับตลิ่ง (ม.รทก.)	ระดับน้ำ (ม.รทก.)				แนวโน้ม	เปรียบเทียบระดับตลิ่ง
					อาทิตย์	จันทร์	อังคาร	พุธ		
					๒๕ ก.ค.	๒๖ ก.ค.	๒๗ ก.ค.	๒๘ ก.ค.		
P.๑	ปิง	เมือง	เชียงใหม่	๓.๗๐	๑.๔๙	๑.๓๒	๑.๔๘	๑.๕๐	เพิ่มขึ้น	-๒.๒๐
W.๑C	วัง	เมือง	ลำปาง	๕.๒๐	๐.๒๘	๐.๓๖	๐.๓๙	๐.๓๘	ลดลง	-๔.๘๒
Y.๑๖	ยม	บางระกำ	พิษณุโลก	๗.๓๐	๐.๐๒	๐.๐๒	๐.๐๒	๐.๐๒	ทรงตัว	-๗.๒๘
N.๗A	น่าน	เมือง	พิจิตร	๙.๘๗	๒.๕๑	๒.๗๕	๓.๑๔	๓.๗๙	เพิ่มขึ้น	-๖.๐๘
C.๒	เจ้าพระยา	เมือง	นครสวรรค์	๒๖.๒๐	๑๖.๙๐	๑๗.๐๔	๑๗.๒๔	๑๗.๔๓	เพิ่มขึ้น	-๘.๗๗
C.๑๓	เจ้าพระยา	สรรพยา	ชัยนาท	๑๖.๓๔	๕.๕๙	๕.๕๙	๕.๕๙	๕.๕๙	ทรงตัว	-๑๐.๗๕
M.๖A	มูล	สตึก	บุรีรัมย์	๖.๐๐	-๐.๒๒	-๐.๑๔	-๐.๑๕	-๐.๑๕	ทรงตัว	-๖.๑๕
M.๗	มูล	เมือง	อุบลราชธานี	๗.๐๐	๒.๕๖	๒.๙๐	๓.๐๓	๒.๘๙	ลดลง	-๔.๑๑
M.๑๙๑	ลำตะคอง	เมือง	นครราชสีมา	๓.๕๐	๑.๔๐	๑.๕๕	๑.๕๓	๑.๔๘	ลดลง	-๒.๐๒
M.๖๙	ลำเซบก	ตระการพืชผล	อุบลราชธานี	๗.๓๐	๕.๒๐	๖.๗๘	๖.๙๗	๖.๒๙	ลดลง	-๑.๐๑
X.๖๔	คลองท่าแซะ	ท่าแซะ	ชุมพร	๑๗.๑๓	๘.๕๙	๑๐.๓๓	๑๐.๒๘	๑๐.๖๙	เพิ่มขึ้น	-๖.๔๔
X.๑๔๙	คลองกลาย	นบพิตำ	นครศรีธรรมราช	๓๓.๙๖	๒๗.๔๕	๒๗.๔๕	๒๗.๔๔	๒๗.๔๔	ทรงตัว	-๖.๕๒
X.๒๗๔	แม่น้ำโก-ลก	แว้ง	นราธิวาส	๒๔.๑๘	๑๘.๗๖	๑๘.๗๔	๑๘.๗๔	๑๘.๗๐	ลดลง	-๕.๔๘
X.๓๗A	แม่น้ำตาปี	พระแสง	สุราษฎร์ธานี	๑๑.๗๐	๕.๑๔	๕.๐๘	๕.๐๓	๕.๐๐	ลดลง	-๖.๗๐

*** ยังไม่ได้รับรายงาน

๘. สถานการณ์น้ำในพื้นที่ลุ่มน้ำโขง ณ วันที่ ๒๘ กรกฎาคม ๒๕๖๔ (คณะกรรมการแม่โขง)

สถานี	ระดับอ้างอิง (ม.รทก.)	ระดับตลิ่ง (ม.)	ระดับน้ำ (ม.)		เทียบกับ ระดับตลิ่ง (ม.)	ระดับน้ำคาดการณ์ (ม.)					
			๒๗ ก.ค.	๒๘ ก.ค.		๒๙ ก.ค.	๓๐ ก.ค.	๓๑ ก.ค.	๑ ส.ค.	๒ ส.ค.	
เขื่อนจิ่งหง (จีน)	-	-	๕๓๕.๑๐	๕๓๕.๑๐	-	-	-	-	-	-	-
เชียงแสน (เชียงราย)	๓๕๗.๑๑๐	๑๒.๘๐	๔.๒๓	๔.๗๕	-๘.๐๕	๕.๐๗	๕.๑๗	๕.๒๗	๕.๒๐	๕.๑๔	
หลวงพระบาง (สปป.ลาว)	๒๖๗.๑๙๕	๑๘.๐๐	๑๑.๖๖	๑๑.๓๒	-๖.๖๘	๑๑.๔๑	๑๑.๖๕	๑๑.๗๘	๑๑.๘๕	๑๑.๙๒	
เชียงคาน (เลย)	๑๙๔.๑๑๘	๑๖.๐๐	๑๐.๕๐	๙.๙๘	-๖.๐๒	๙.๗๓	๙.๘๐	๙.๙๓	๑๐.๐๑	๑๐.๐๖	
เวียงจันทน์ (สปป.ลาว)	๑๕๘.๐๔๐	๑๒.๕๐	๗.๙๖	๗.๗๙	-๔.๗๑	๗.๑๖	๖.๘๘	๖.๙๒	๗.๐๓	๗.๑๐	
เมือง (หนองคาย)	๑๕๓.๖๔๘	๑๒.๒๐	๗.๖๔	๗.๖๓	-๔.๕๗	๗.๑๒	๖.๙๒	๖.๙๕	๗.๐๓	๗.๐๙	
ปากซัน (สปป.ลาว)	๑๔๒.๑๒๕	๑๔.๕๐	๗.๗๙	๘.๓๒	-๖.๑๘	๘.๔๒	๘.๐๖	๗.๙๑	๗.๙๓	๗.๙๗	
เมือง (นครพนม)	๑๓๐.๙๖๑	๑๒.๐๐	๖.๘๐	๗.๕๕	-๔.๔๕	๗.๗๙	๗.๘๔	๗.๖๖	๗.๕๙	๗.๖๐	
ท่าแขก (สปป.ลาว)	๑๒๙.๖๒๙	๑๔.๐๐	๗.๙๕	๘.๖๖	-๕.๓๔	๘.๘๘	๘.๙๓	๘.๗๔	๘.๖๕	๘.๖๗	
เมือง (มุกดาหาร)	๑๒๔.๒๑๙	๑๒.๕๐	๖.๘๐	๗.๕๕	-๔.๙๕	๘.๒๑	๘.๓๗	๘.๔๐	๘.๒๖	๘.๒๐	
สะพานมิตรภาพ (สปป.ลาว)	๑๒๕.๔๑๐	๑๓.๐๐	๕.๒๕	๕.๙๕	-๗.๐๕	๖.๒๗	๖.๓๕	๖.๓๖	๖.๓๐	๖.๒๗	
โขงเจียม (อุบลราชธานี)	๘๘.๐๓๐	๑๔.๕๐	๙.๖๐	๙.๕๖	-๔.๙๔	๙.๖๐	๙.๕๕	๙.๓๓	๙.๒๕	๙.๑๕	
ปากสม (สปป.ลาว)	๘๖.๔๙๐	๑๒.๐๐	๘.๑๒	๗.๘๘	-๔.๑๒	๗.๗๐	๗.๕๕	๗.๒๐	๗.๑๐	๗.๐๓	

*** ไม่มีสถานการณ์, สีเขียว (น้ำต่ำกว่าตลิ่ง) / สีแดง (น้ำเกินตลิ่ง)

๙. สถานการณ์เตือนภัย Early Warning ณ วันที่ ๒๘ กรกฎาคม ๒๕๖๔ (กรมทรัพยากรน้ำ)

[เวลา ๐๘.๐๐ น. - ๑๕.๐๐ น. (วันนี้)]

การแจ้งเตือน	สถานี	การแจ้งเตือน
เตือนสีแดง (อพยพ)	-	-
เตือนสีเหลือง (เตือนภัย)	บ้านวังขาย ตำบลปรังเผล อำเภอสว่างแดนดิน จังหวัดกาฬสินธุ์	ปริมาณฝนสะสม ๑๒ ชั่วโมง ๙๙.๐ มิลลิเมตร
เตือนสีเขียว (เฝ้าระวัง)	-	-

***สำนักงานทรัพยากรน้ำภาคที่เกี่ยวข้องได้ดำเนินการแจ้งอาสาสมัครและเครือข่าย รวมถึงหน่วยงานที่เกี่ยวข้องในพื้นที่เสี่ยงภัยแล้ว

๑๐. พื้นที่ติดตามและเฝ้าระวังสถานการณ์ธรณีพิบัติภัย ณ วันที่ ๒๘ กรกฎาคม ๒๕๖๔ (กรมทรัพยากรธรณี)

เนื่องจากในพื้นที่เสี่ยงดินถล่มมีฝนตกต่อเนื่อง โดยเฉพาะในบริเวณภาคเหนือจังหวัดตากแม่ฮ่องสอน เชียงใหม่ น่าน พิชณุโลก เพชรบูรณ์ ภาคกลาง จังหวัดกาญจนบุรี ภาคตะวันออกเฉียงเหนือ จังหวัดอุบลราชธานี ภาคตะวันออก จังหวัดระยอง จันทบุรีตราด และภาคใต้ จังหวัดระนอง พังงา กระบี่ ตรัง สุราษฎร์ธานี และนครศรีธรรมราช ศูนย์ปฏิบัติการธรณีพิบัติภัย จึงได้ทำการเฝ้าระวังและติดตามสถานการณ์ธรณีพิบัติภัยดินถล่มและน้ำป่าไหลหลากเป็นพิเศษ และจะทำการแจ้งอาสาสมัครเครือข่ายในพื้นที่เสี่ยงภัยต่อไป

๑๑. เหตุการณ์วิกฤตน้ำปัจจุบัน ณ วันที่ ๒๘ กรกฎาคม ๒๕๖๔ [เวลา ๐๘.๐๐ น. - ๑๕.๐๐ น. (วันนี้)]

ไม่มีสถานการณ์

๑๒. สถานการณ์ภาวะน้ำท่วม และสถานการณ์ฝนแล้ง/ฝนทิ้งช่วง ณ วันที่ ๒๘ กรกฎาคม ๒๕๖๔ (ปก.)

อุทกภัย

จ.ตาก วันที่ ๒๗ ก.ค. ๖๔ เวลา ๐๗.๐๐ น. เกิดฝนตกหนักทำให้น้ำป่าไหลหลากและแม่น้ำแม่ยลันตลิ่ง เข้าท่วม ในพื้นที่ อ.แม่สอด ต.ท่าสายลวด (ม.๒) ต.แม่ปะ (ม.๑,๔,๕) อ.พบพระ ต.วาลย์(ม.๑) อ.ท่าสองยาง ต.แม่สอง (ม.๒) ต.แม่อุสุ (ม.๔,๖) ส่งผลให้ประชาชนได้รับผลกระทบ ๕๗ ครัวเรือน ไม่มีผู้บาดเจ็บและเสียชีวิต

๑๓. การคาดหมายลักษณะอากาศ ๗ วันข้างหน้า (ระหว่างวันที่ ๒๘ กรกฎาคม - ๓ สิงหาคม ๒๕๖๔)

ในช่วงวันที่ ๒๙ - ๓๐ ก.ค. ๖๔ ร่องมรสุมพาดผ่านประเทศเมียนมา ตอนบนของภาคเหนือ ประเทศลาว และเวียดนาม ตอนบน ในขณะที่มรสุมตะวันตกเฉียงใต้ที่พัดปกคลุมทะเลอันดามัน ประเทศไทย และอ่าวไทยมีกำลังแรง ทำให้ประเทศไทย ยังคงมีฝนฟ้าคะนองเกิดขึ้น กับมีฝนตกหนักบางแห่งบริเวณภาคเหนือ ภาคตะวันออกเฉียงเหนือ ภาคกลาง ภาคตะวันออก และภาคใต้ สำหรับคลื่นลมบริเวณทะเลอันดามันยังคงมีกำลังแรง โดยทะเลอันดามันตอนบนมีคลื่นสูง ๒-๓ เมตร บริเวณที่มี ฝนฟ้าคะนองคลื่นสูงมากกว่า ๓ เมตร

ส่วนในช่วงวันที่ ๓๑ ก.ค. - ๓ ส.ค. ๖๔ มรสุมตะวันตกเฉียงใต้กำลังปานกลางพัดปกคลุมทะเลอันดามัน ประเทศไทย และอ่าวไทย ทำให้ด้านรับมรสุมของภาคเหนือ ภาคกลาง ภาคตะวันออก และภาคใต้ฝั่งตะวันตกยังคงมีฝนฟ้าคะนองเกิดขึ้น และมีฝนตกหนักบางแห่งบริเวณภาคตะวันออกและภาคใต้ฝั่งอันดามัน สำหรับคลื่นลมบริเวณทะเลอันดามันมีกำลังปาน กลาง โดยมีคลื่นสูงประมาณ ๒ เมตร บริเวณที่มีฝนฟ้าคะนองคลื่นสูงมากกว่า ๒ เมตร

๑๔. ความช่วยเหลือภัยแล้งสะสมของกรมทรัพยากรน้ำ

ความช่วยเหลือในพื้นที่ประสบปัญหาภัยแล้ง ตั้งแต่วันที่ ๑ ตุลาคม ๒๕๖๓ - ๒๘ กรกฎาคม ๒๕๖๔

หน่วยงาน	จังหวัด	ปริมาณการ สูบน้ำ (ลบ.ม.)	ปริมาณการ แจกจ่ายน้ำสะอาด (ลิตร)	น้ำดื่ม บรรจุขวด (ขวด)	ประโยชน์ที่ได้รับ		
					อุปโภค-บริโภค		พื้นที่เกษตร (ไร่)
					ครัวเรือน	ประชากร	
ภาค ๑	ลำปาง	๔๑๘,๓๐๐	๓,๙๓๗,๘๐๓	-	๑๗๑,๖๘๐	๔๖๑,๕๔๘	๒,๖๑๑
	เชียงใหม่	-	๑๗๙,๕๙๔	-	๒๑,๒๐๑	๘๗,๖๗๕	-
	แม่ฮ่องสอน	-	๑๕๖,๐๗๑	-	๙,๒๔๘	๖๐,๙๘๖	-
	เชียงราย	๔๕,๐๐๐	๙๐๔,๗๔๓	๖๐๐	๕๘,๐๔๖	๑๘๐,๔๐๒	-
	กำแพงเพชร	-	๑๗๒,๙๓๕	-	๔๔,๑๒๕	๑๗๙,๓๑๐	-
	พะเยา	๓๑๙,๕๐๐	-	-	๕๐๐	๑,๓๕๐	-
ลำพูน	๒,๕๖๖,๙๐๐	-	-	-	-	๔,๗๐๐	
ภาค ๒	อุทัยธานี	๗๗,๗๖๐	-	-	-	-	๔,๐๐๐
	นครสวรรค์	๑,๕๗๒,๔๘๐	๓๐,๐๐๐	-	๑๔,๖๗๒	๑๑,๙๒๙	๘,๘๐๐
	เพชรบูรณ์	๑๖,๒๐๐	-	-	๑,๒๐๐	๔,๘๐๐	-
ภาค ๓	สกลนคร	๓,๕๖๖,๒๐๐	-	-	๔,๑๔๒	๑๕,๑๓๑	๒,๓๘๓
	อุดรธานี	๔,๙๒๒,๕๐๐	-	๑,๕๐๐	๔,๓๑๑	๑๙,๙๒๕	๑,๓๙๐
	หนองคาย	๕๘๘,๔๐๐	-	-	๓๗๐	๑,๔๔๒	๕,๘๐๐
	เลย	-	๗๒,๐๐๐	-	๗๖	๑,๐๗๙	-
	หนองบัวลำภู	-	-	๑,๐๐๐	-	-	-
ภาค ๔	ขอนแก่น	๑,๕๘๙,๓๕๐	-	-	๒,๔๗๘	๙,๓๐๙	-
	มหาสารคาม	๑๒๐,๓๐๐	-	-	๔๖๙	๑,๘๗๖	-
ภาค ๕	บุรีรัมย์	๔๑๒,๐๐๐	-	-	๓,๐๒๘	๘,๖๔๙	-
	นครราชสีมา	๕๙๙,๕๐๐	-	-	๒,๒๑๘	๗,๔๖๔	-
ภาค ๖	สระแก้ว	๕๕๕,๒๐๐	-	-	๑๔,๓๕๐	๕๐,๐๐๐	-
	ปราจีนบุรี	๔,๕๐๗,๙๐๐	-	-	๑,๐๒๒	๓,๔๘๖	๖,๑๕๐
	จันทบุรี	๔,๓๖๔,๔๐๐	-	-	๒,๒๓๐	๖,๔๑๕	๘,๐๐๐
	ระยอง	๒๔๗,๓๐๐	-	-	๔๗๘	๑,๓๗๘	๗๐๐
	ตราด	๓๔๖,๘๐๐	-	-	๒,๓๑๐	๕,๒๘๕	๑๖,๘๐๐
ภาค ๗	สุพรรณบุรี	๑๒,๕๗๖,๓๐๐	-	-	๑,๓๑๐	๔,๒๙๘	๓,๕๔๕
	ราชบุรี	๓๑๗,๕๒๐	๑๒,๐๐๐	-	๑๒๑	๓๙๓	๗๒๔
ภาค ๘	นครศรีธรรมราช	๘,๕๒๗,๖๘๐	-	-	๑,๘๐๐	๕,๔๘๘	๑๘,๕๐๐
ภาค ๙	พิจิตร	๑,๖๘๙,๗๒๐	-	-	๗,๗๑๔	๒๑,๙๘๔	๘๒,๕๐๐
	แพร่	๒,๒๒๖,๗๒๐	-	-	๑,๕๐๓	๔,๕๐๕	๖,๖๐๐

	พิษณุโลก	๑,๕๐๖,๖๐๐	-	๖,๙๙๗	๑๙๕	๕๑๕	๑,๖๒๓
	สุโขทัย	๒๗๕,๕๒๐	-	๒,๓๘๘	๓๐๖	๑,๑๒๔	-
	น่าน	-	-	๑,๕๐๐	-	-	-
	อุตรดิตถ์	๒๑๖,๐๐๐	๑,๐๐๘,๐๕๐	๑,๐๐๘	๔,๗๖๐	๑๕,๒๕๐	๒,๐๐๐
ภาค ๑๐	สุราษฎร์ธานี	๖๐๓,๒๐๐	๑๖๔,๐๐๐	-	๑๘๐	๖๔๐	๑,๑๐๐
ภาค ๑๑	อุบลราชธานี	๑๒๕,๓๐๐	-	-	๑,๒๗๔	๔,๒๔๑	-
	อำนาจเจริญ	๒๒๕,๖๕๐	-	๖๐๐	๑,๗๙๐	๖,๓๒๖	-
	๓๖ จังหวัด	๕๕,๑๒๖,๒๐๐	๖,๖๓๗,๑๙๖	๑๕,๕๙๓	๓๗๙,๑๐๗	๑,๑๘๔,๒๐๓	๑๗๗,๙๒๖

จึงเรียนมาเพื่อโปรดทราบ

นายสมฤทธิ วิไลพรรณานา
รองอธิบดีกรมทรัพยากรน้ำ
 ประธานคณะทำงานศูนย์ปฏิบัติการ
 ทรัพยากรธรรมชาติและสิ่งแวดล้อม
 (ด้านทรัพยากรน้ำ)