



รายงานการเฝ้าระวังติดตามสถานการณ์น้ำและความช่วยเหลือ ศูนย์ปฏิบัติการทรัพยากรธรรมชาติและสิ่งแวดล้อม (ด้านทรัพยากรน้ำ)

กระทรวงทรัพยากรธรรมชาติและสิ่งแวดล้อม

ศูนย์ป้องกันวิกฤติน้ำ กรมทรัพยากรน้ำ

โทรศัพท์ ๐ ๒๒๗๑ ๖๐๐๐ ต่อ ๖๔๔๕ โทรสาร ๐ ๒๒๗๘ ๖๖๒๙ www.dwr.go.th IDLine: mekhalawoc Email: mekhala@dwr.mail.go.th

ศูนย์เทคโนโลยีสารสนเทศทรัพยากรน้ำบาดาล กรมทรัพยากรน้ำบาดาล

โทรศัพท์ ๐ ๒๖๖๖ ๗๐๙๐ โทรสาร ๐ ๒๖๖๖ ๗๑๐๐ www.dgr.go.th Email: itcenter@dgr.mail.go.th

สำนักงานนโยบายและแผนทรัพยากรธรรมชาติและสิ่งแวดล้อม

โทรศัพท์ ๐ ๒๒๖๕๖๕๐๐ www.onep.go.th Email: webmaster@onep.go.th

รายงานฉบับที่ ๔๒๑/๒๕๖๔

เวลา ๐๘.๐๐ น.

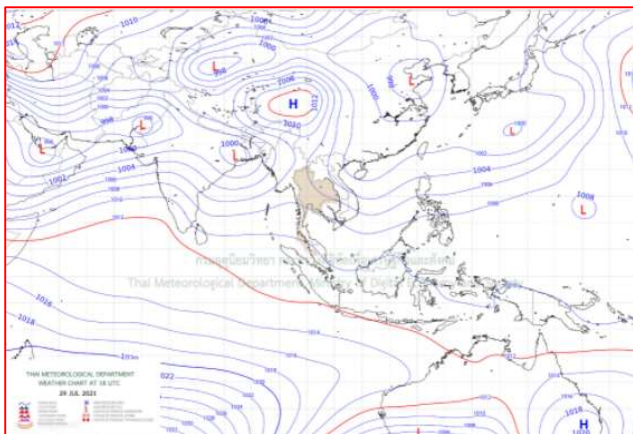
วันที่ ๓๐ กรกฎาคม ๒๕๖๔

เรียนรมว.ทส. เลขาธิการ รมว.ทส. ที่ปรึกษา รมว.ทส. ปกท.ทส. รอง ปกท.ทส. อทน. อทบ. และหน่วยงานที่เกี่ยวข้อง

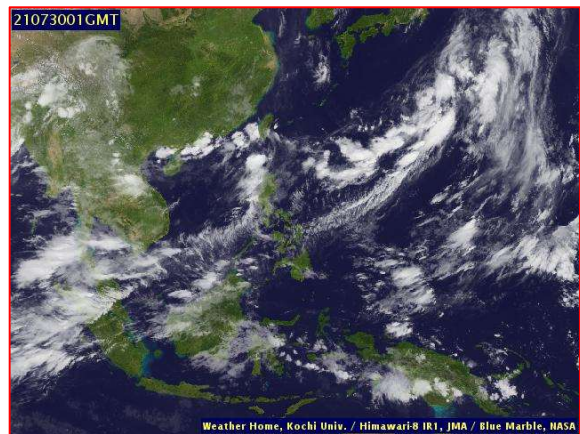
๑. สภาวะอากาศ เวลา ๐๖.๐๐ น. (กรมอุตุนิยมวิทยา)

พยากรณ์อากาศ ๒๔ ชั่วโมงข้างหน้า มรสุมตะวันตกเฉียงใต้ที่พัดปกคลุมทะเลอันดามัน ประเทศไทย และอ่าวไทยยังคงมีกำลังค่อนข้างแรง ลักษณะเช่นนี้ทำให้ฝนตกหนักบางแห่งในภาคตะวันออก และภาคใต้ฝั่งตะวันตก ขอให้ประชาชนบริเวณดังกล่าวระวังอันตรายจากฝนที่ตกหนักและฝนที่ตกสะสม ซึ่งอาจทำให้เกิดน้ำท่วมฉับพลัน และน้ำป่าไหลหลากได้

สำหรับคลื่นลมบริเวณทะเลอันดามันตอนบนตั้งแต่จังหวัดพังงาขึ้นมามีกำลังแรง โดยมีคลื่นสูง ๒-๓ เมตร บริเวณที่มีฝนฟ้าคะนองคลื่นสูงมากกว่า ๓ เมตร ส่วนอันดามันตอนล่างมีคลื่นสูงประมาณ ๒ เมตร บริเวณที่มีฝนฟ้าคะนองคลื่นสูงมากกว่า ๒ เมตร ขอให้ชาวเรือเดินเรือด้วยความระมัดระวัง และเรือเล็กควรงดออกจากฝั่งในระยะนี้

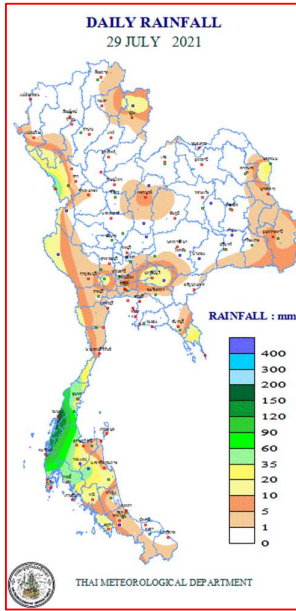


แผนที่อากาศ วันที่ ๓๐ ก.ค. ๒๕๖๔ เวลา ๐๑.๐๐ น.



ภาพถ่ายดาวเทียม วันที่ ๓๐ ก.ค. ๒๕๖๔ เวลา ๐๗.๐๐ น.

๒. ปริมาณฝนสะสม ณ เวลา ๐๗.๐๐น.(เมื่อวาน) - ๐๗.๐๐ น.(วันนี้) (กรมอุตุนิยมวิทยา)



จุดตรวจวัด	ปริมาณฝน (มม.)
จ.ระนอง	๑๘๗.๐
จ.พังงา (ตะกั่วป่า)	๑๓๕.๐
จ.ตราด	๖๒.๒
จ.นครนายก	๕๖.๕
จ.กระบี่	๕๑.๔
จ.นครศรีธรรมราช (ฉวาง)	๔๘.๑
จ.นครพนม	๓๔.๐

๓. ปริมาณฝนสะสมของพื้นที่ลาดเชิงเขา ๑๒ ซม. ที่ผ่านมา (กรมทรัพยากรน้ำ)

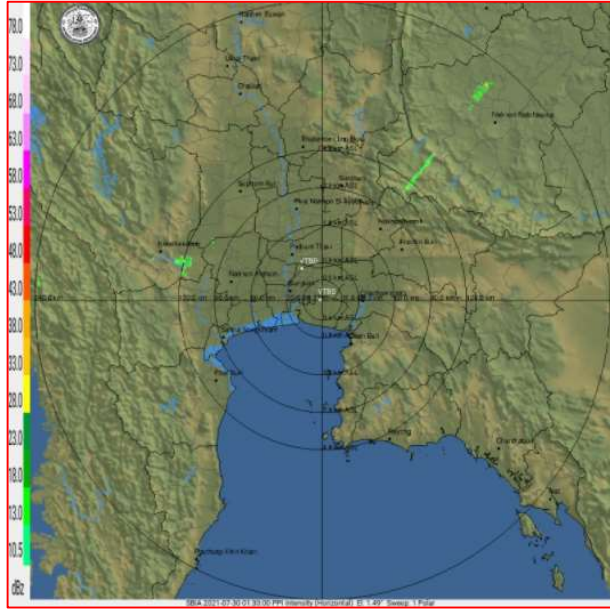
จุดตรวจวัด	ระดับการเตือน	ปริมาณฝน (มม./๑๒ ซม.)
บ้านในหนด ต.เหมาะ อ.กะปง จ.พังงา	-	๑๓๓.๕
บ้านหาดส้มแป้น ต.หาดส้มแป้น อ.เมืองระนอง จ.ระนอง	-	๑๑๕.๕
บ้านบางหลาโอน ต.คึกคัก อ.ตะกั่วป่า จ.พังงา	-	๑๐๘.๕
บ้านสวนเหนือ ต.ตงพญา อ.บ่อเกลือ จ.น่าน	-	๘๕.๕
บ้านโรงกลวง ต.นบปริง อ.เมืองพังงา จ.พังงา	-	๗๐.๐
บ้านหินลาด ต.คุระ อ.กระบี่ จ.พังงา	-	๖๗.๕
บ้านบางพรวด ต.ลำเลียง อ.กระบี่ จ.ระนอง	-	๖๗.๐
บ้านเขานางหงษ์ ต.ปากน้ำ อ.เมืองระนอง จ.ระนอง	-	๖๕.๕
บ้านนาถิ่น ต.บ่อเกลือเหนือ อ.บ่อเกลือ จ.น่าน	-	๖๐.๐
บ้านดอกแดง ต.บางไทร อ.ตะกั่วป่า จ.พังงา	-	๖๐.๐

๔. ค่าความชื้นในดิน (กรมทรัพยากรน้ำ/คณะกรรมการแม่น้ำโขง)

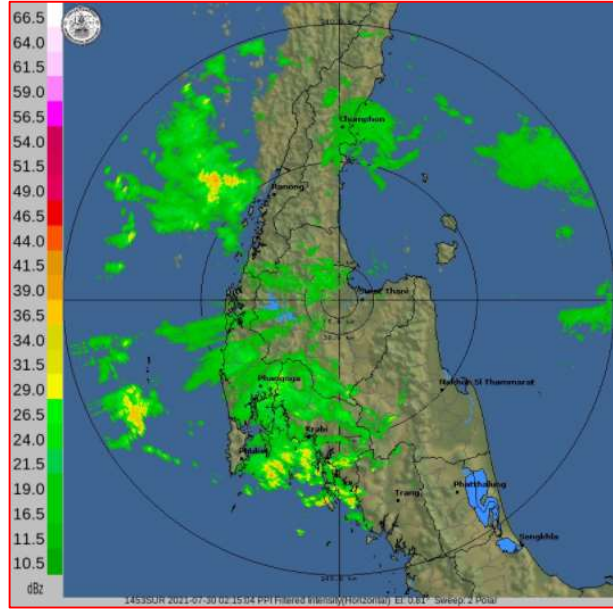
ภูมิภาค	ความชื้นในดิน [-] ๑ ก.ค. ๖๔	ความชื้นในดิน [-] ๒๗ ก.ค. ๖๔	แนวโน้ม
เหนือ	๒๐-๔๐	๒๐-๔๐	ทรงตัว
กลาง	๒๐-๔๐	๒๐-๔๐	ทรงตัว
ตะวันออกเฉียงเหนือ	๔๐-๖๐	๖๐-๘๐	เพิ่มขึ้น
ตะวันออก	๔๐-๖๐	๖๐-๘๐	เพิ่มขึ้น
ตะวันตก	๒๐-๔๐	๔๐-๖๐	เพิ่มขึ้น
ใต้	๔๐-๖๐	๖๐-๘๐	เพิ่มขึ้น

หมายเหตุ : ความชื้นในดิน ๐ หมายถึง ดินที่แห้งสนิท และ ๑๐๐ หมายถึง ดินที่อิ่มน้ำ

๕. เรดาร์ตรวจอากาศ ณ วันที่ ๓๐ กรกฎาคม ๒๕๖๔ (กรมอุตุนิยมวิทยา)



สถานีสุวรรณภูมิ เวลา ๐๘.๓๐ น.



สถานีสุราษฎร์ธานี เวลา ๐๙.๑๕ น.

จากเรดาร์ตรวจอากาศจะพบว่ามียกุ่มเมฆปกคลุมกระจายทั่วทุกภาคของประเทศไทย

๖. สถานการณ์น้ำในแหล่งเก็บกักน้ำ ณ วันที่ ๒๙ กรกฎาคม ๒๕๖๔ (กรมชลประทาน กรมทรัพยากรน้ำ และสทช.)

๖.๑ สภาพน้ำในอ่างเก็บน้ำขนาดใหญ่ ปริมาณน้ำในอ่างฯ ๓๓,๕๙๙ ล้าน ลบ.ม. คิดเป็นร้อยละ ๔๗ (ปริมาณน้ำใช้การได้ ๑๐,๐๕๗ ล้าน ลบ.ม. คิดเป็นร้อยละ ๒๑) ปริมาณน้ำในอ่างฯ เทียบกับปี ๒๕๖๓ (๓๐,๐๖๓ ล้าน ลบ.ม. คิดเป็นร้อยละ ๔๒) มากกว่าปี ๒๕๖๓ จำนวน ๓,๕๓๖ ล้าน ลบ.ม. ปริมาณน้ำไหลลงอ่างฯ จำนวน ๔๖๖.๐๖ ลบ.ม. ปริมาณน้ำระบายจำนวน ๕๓.๕๒ ล้าน ลบ.ม. สามารถรับน้ำได้อีก ๓๗,๓๒๗ ล้าน ลบ.ม.

อ่างเก็บน้ำ	ปริมาณน้ำในอ่าง		ปริมาณน้ำใช้การได้		ปริมาณน้ำไหลลงอ่าง		ปริมาณน้ำระบาย		ปริมาณน้ำรับได้อีก (ล้าน ม. ^๓) (ความจุที่ รนส.- ปริมาณน้ำ ปัจจุบัน)
	ปริมาณ (ล้าน ม. ^๓)	% น้ำเก็บ กัก	ปริมาณ (ล้าน ม. ^๓)	% น้ำใช้ การ	วันนี้ (ล้าน ม. ^๓)	เมื่อวาน (ล้าน ม. ^๓)	วันนี้ (ล้าน ม. ^๓)	เมื่อวาน (ล้าน ม. ^๓)	
๑.ภูมิพล	๔,๓๒๑	๓๒	๕๒๑	๕	๕๓.๓๖	๓๓.๘๑	๕.๐๐	๕.๐๐	๙,๑๔๑
๒.สิริกิติ์	๓,๒๕๔	๓๔	๔๐๔	๖	๓๕.๕๙	๓๕.๒๙	๗.๐๖	๗.๐๓	๗,๒๕๔
๓.จุฬารามณ์	๑๑๓	๖๙	๗๖	๖๐	๐.๖๕	๐.๘๐	๑.๐๖	๑.๐๔	๖๘
๔.อุบลรัตน์	๘๒๐	๓๔	๒๓๙	๑๓	๘.๑๖	๖.๑๒	๗.๐๔	๖.๙๓	๓,๘๒๐
๕.ลำปาว	๗๔๓	๓๘	๖๔๓	๓๔	๕.๙๓	๗.๖๓	๓.๖๕	๓.๖๔	๑,๗๐๗
๖.สิรินธร	๑,๑๖๘	๕๙	๓๓๗	๓๐	๒.๘๓	๐.๗๓	๐.๐๐	๐.๐๐	๗๙๘
๗.ป่าสักชลสิทธิ์	๖๘	๗	๖๕	๗	๐.๓๘	๐.๘๐	๐.๒๖	๐.๒๖	๘๙๒
๘.ศรีนครินทร์	๑๑,๕๐๖	๖๕	๑,๒๔๑	๑๗	๙๔.๕๔	๑๐๐.๙๐	๓.๑๑	๔.๙๙	๗,๒๖๔
๙.วชิราลงกรณ์	๔,๘๑๑	๕๔	๑,๗๙๙	๓๑	๒๐๒.๘๐	๑๘๙.๗๒	๓.๐๐	๔.๙๙	๖,๑๘๙
๑๐.ขุนด่านปราการชล	๗๔	๓๓	๗๐	๓๒	๒.๙๓	๑.๙๙	๐.๐๘	๐.๐๘	๑๕๑
๑๑.รัชชประภา	๓,๓๒๐	๕๙	๑,๙๖๙	๔๖	๖.๙๒	๗.๙๓	๕.๒๖	๔.๙๖	๒,๘๒๔
๑๒.บางยาง	๗๙๑	๕๔	๕๑๔	๔๔	๑.๙๗	๑.๖๓	๔.๕๔	๔.๕๙	๗๙๙

๖.๒ อ่างเก็บน้ำขนาดกลาง ๔๑๒ แห่ง มีปริมาณน้ำ ๒,๕๓๓ ล้าน ลบ.ม. (๔๙%) ปริมาณน้ำใช้การ ๒,๑๔๔ ล้าน ลบ.ม. (๔๕%)

๖.๓ แหล่งน้ำธรรมชาติขนาดใหญ่ ๗ แห่ง มีปริมาณน้ำรวม ๑๙๗.๐๐ ล้าน ลบ.ม. (๓๓%)

๖.๔ แหล่งน้ำในพื้นที่นอกเขตชลประทาน ๑๐๒,๐๙๙ แห่ง มีปริมาณน้ำรวม ๔,๑๖๖ ล้าน ลบ.ม. (๔๙%)

๖.๕ อ่างเก็บน้ำขนาดกลางนอกเขตชลประทาน ๖๕ แห่ง ภายใต้งานดูแลของกรมทรัพยากรน้ำปริมาณน้ำปัจจุบัน ๑๒๖.๕๘ ล้านลบ.ม. (๕๔%)

ภูมิภาค	จำนวน (แห่ง)	ปริมาณรวม (ล้าน ลบ.ม.)	ปริมาณน้ำ (ล้าน ลบ.ม.)							
			เดือน						ปัจจุบัน	
			ก.พ. ๖๔	มี.ค. ๖๔	เม.ย. ๖๔	พ.ค. ๖๔	มิ.ย. ๖๔	ก.ค. ๖๔	๒๘ ก.ค. ๖๔	ร้อยละ
เหนือ	๑๗,๒๔๔	๑,๑๐๓	๗๔๔.๘๓	๖๖๒.๔๒	๕๖๒.๔๓	๕๒๗.๒๘	๕๓๓.๙๒	๕๐๖.๙๗	๕๔๒.๓๘	๑๓.๐๒
ตะวันออกเฉียงเหนือ	๕๔,๕๕๗	๓,๕๖๔	๒,๔๐๗.๔๙	๒,๑๔๑.๑๒	๑,๘๑๗.๙๓	๑,๗๐๔.๓๑	๑,๗๒๕.๗๗	๑,๖๓๘.๖๖	๑,๗๕๓.๑๒	๔๒.๐๘
กลาง	๑๖,๓๖๗	๑,๑๓๗	๗๖๘.๒๔	๖๘๓.๒๔	๕๘๐.๑๑	๕๔๓.๘๕	๕๕๐.๗๐	๕๒๒.๙๑	๕๕๙.๔๓	๑๓.๔๓
ตะวันออกเฉียง	๗,๘๐๔	๖๓๕	๔๒๙.๒๓	๓๘๑.๗๓	๓๒๔.๑๑	๓๐๓.๘๖	๓๐๗.๖๘	๒๙๖.๑๕	๓๑๒.๕๖	๗.๕๐
ตะวันตก	๒,๕๐๖	๗๑๑	๔๘๐.๐๙	๔๒๖.๙๗	๓๖๒.๕๒	๓๓๙.๘๖	๓๔๔.๑๔	๓๒๖.๗๗	๓๔๙.๖๐	๘.๓๙
ใต้	๓,๖๒๖	๑,๓๑๙	๘๙๑.๑๒	๗๙๒.๕๒	๖๗๒.๘๙	๖๓๐.๘๔	๖๓๘.๗๘	๖๐๖.๕๔	๖๔๘.๙๑	๑๕.๕๘
รวม	๑๐๒,๐๙๙	๘,๔๗๐	๕,๗๒๑.๐๐	๕,๐๘๘.๐๐	๔,๓๒๐.๐๐	๔,๐๕๐.๐๐	๔,๑๐๑.๐๐	๓,๘๙๔.๐๐	๔,๑๖๖.๐๐	๑๐๐.๐๐

๗. สถานการณ์น้ำในประเทศ ณ วันที่ ๒๘ - ๓๐ กรกฎาคม ๒๕๖๔ (กรมชลประทาน)

สถานี	แม่น้ำ	อำเภอ	จังหวัด	ระดับตลิ่ง (ม.รทก.)	ระดับน้ำ (ม.รทก.)				แนวโน้ม	เปรียบเทียบกับระดับตลิ่ง
					อังคาร	พุธ	พฤหัสบดี	ศุกร์		
					๒๗ ก.ค.	๒๘ ก.ค.	๒๙ ก.ค.	๓๐ ก.ค.		
P.๑	ปิง	เมือง	เชียงใหม่	๓.๗๐	๑.๔๘	๑.๕๐	๑.๕๐	๑.๔๔	ลดลง	-๒.๒๖
W.๑C	วัง	เมือง	ลำปาง	๕.๒๐	๐.๓๙	๐.๓๘	๐.๑๘	๐.๓๕	เพิ่มขึ้น	-๔.๘๕
Y.๑๖	ยม	บางระกำ	พิษณุโลก	๗.๓๐	๐.๐๒	๐.๐๒	๐.๐๒	๐.๐๒	ทรงตัว	-๗.๒๘
N.๗A	น่าน	เมือง	พิจิตร	๙.๘๗	๓.๑๔	๓.๗๙	๓.๘๙	๓.๒๙	ลดลง	-๖.๕๘
C.๒	เจ้าพระยา	เมือง	นครสวรรค์	๒๖.๒๐	๑๗.๒๔	๑๗.๔๓	๑๗.๖๙	๑๗.๘๓	เพิ่มขึ้น	-๘.๓๗
C.๑๓	เจ้าพระยา	สรรพยา	ชัยนาท	๑๖.๓๔	๕.๕๙	๕.๕๙	๕.๕๙	๕.๕๙	ทรงตัว	-๑๐.๗๕
M.๖A	มูล	สตึก	บุรีรัมย์	๖.๐๐	-๐.๑๕	-๐.๑๕	๐.๐๗	๐.๔๓	เพิ่มขึ้น	-๕.๕๗
M.๗	มูล	เมือง	อุบลราชธานี	๗.๐๐	๓.๐๓	๒.๘๙	๒.๘๕	๒.๘๘	เพิ่มขึ้น	-๔.๑๒
M.๑๙๑	ลำตะคอง	เมือง	นครราชสีมา	๓.๕๐	๑.๕๓	๑.๔๘	๑.๔๒	๑.๕๖	เพิ่มขึ้น	-๑.๙๔
M.๖๙	ลำเซบก	ตระการพืชผล	อุบลราชธานี	๗.๓๐	๖.๙๗	๖.๒๙	๕.๘๖	๕.๑๒	ลดลง	-๒.๑๘
X.๖๔	คลองท่าแซะ	ท่าแซะ	ชุมพร	๑๗.๑๓	๑๐.๒๘	๑๐.๖๙	๙.๕๓	๙.๘๔	เพิ่มขึ้น	-๗.๒๙
X.๑๔๙	คลองกลาย	นบพิตำ	นครศรีธรรมราช	๓๓.๙๖	๒๗.๔๔	๒๗.๔๔	๒๗.๔๓	๒๗.๔๕	เพิ่มขึ้น	-๖.๕๑
X.๒๗๔	แม่น้ำโก-ลก	แว้ง	นราธิวาส	๒๔.๑๘	๑๘.๗๔	๑๘.๗๐	๑๘.๗๐	๑๘.๖๙	ลดลง	-๕.๔๙
X.๓๗A	แม่น้ำตาปี	พระแสง	สุราษฎร์ธานี	๑๑.๗๐	๕.๐๓	๕.๐๐	๔.๙๗	๕.๐๔	ลดลง	-๖.๖๖

*** ยังไม่ได้รับรายงาน

๘. สถานการณ์น้ำในพื้นที่ลุ่มน้ำโขง ณ วันที่ ๒๙ กรกฎาคม ๒๕๖๔ (คณะกรรมการจัดการแม่น้ำโขง)

สถานี	ระดับอ้างอิง (ม.รทก.)	ระดับตลิ่ง (ม.)	ระดับน้ำ (ม.)		เทียบกับ ระดับตลิ่ง (ม.)	ระดับน้ำคาดการณ์ (ม.)				
			๒๘ ก.ค.	๒๙ ก.ค.		๓๐ ก.ค.	๓๑ ก.ค.	๑ ส.ค.	๒ ส.ค.	๓ ส.ค.
เขื่อนจันทอง (จีน)	-	-	๕๓๖.๓๒	๕๓๖.๒๔	-	-	-	-	-	-
เชียงแสน (เชียงราย)	๓๕๗.๑๑๐	๑๒.๘๐	๔.๗๕	๔.๔๙	-๘.๓๑	๔.๕๖	๔.๕๑	๔.๔๕	๔.๓๘	๔.๓๓
หลวงพระบาง (สปป.ลาว)	๒๖๗.๑๙๕	๑๘.๐๐	๑๑.๓๒	๑๑.๐๔	-๖.๙๖	๑๐.๙๑	๑๐.๘๕	๑๐.๘๐	๑๐.๗๕	๑๐.๖๗
เชียงคาน (เลย)	๑๙๔.๑๑๘	๑๖.๐๐	๙.๙๘	๙.๔๙	-๖.๕๑	๙.๑๕	๙.๐๕	๙.๐๐	๘.๙๕	๘.๙๐
เวียงจันทน์ (สปป.ลาว)	๑๕๘.๐๔๐	๑๒.๕๐	๗.๗๙	๗.๒๗	-๕.๒๓	๖.๗๘	๖.๔๓	๖.๓๒	๖.๒๖	๖.๒๐
เมือง (หนองคาย)	๑๕๓.๖๔๘	๑๒.๒๐	๗.๖๓	๗.๑๘	-๕.๐๒	๖.๗๓	๖.๓๖	๖.๒๘	๖.๒๓	๖.๑๗
ปากซัน (สปป.ลาว)	๑๔๒.๒๒๕	๑๔.๕๐	๘.๓๒	๘.๒๙	-๖.๒๑	๗.๙๑	๗.๖	๗.๓๓	๗.๒๘	๗.๒๕
เมือง (นครพนม)	๑๓๐.๙๖๑	๑๒.๐๐	๗.๕๕	๗.๘๕	-๔.๑๕	๗.๘๘	๗.๕๓	๗.๒๕	๗.๑๑	๗.๐๘
ท่าแขก (สปป.ลาว)	๑๒๙.๖๒๙	๑๔.๐๐	๘.๖๖	๘.๙๕	-๕.๐๕	๘.๙๙	๘.๖๓	๘.๓๓	๘.๑๗	๘.๑๓
เมือง (มุกดาหาร)	๑๒๔.๒๑๙	๑๒.๕๐	๗.๕๕	๗.๙๓	-๔.๕๗	๘.๐๕	๘.๐๗	๗.๘๕	๗.๖๖	๗.๕๖
สะพานมิตรภาพ (สปป.ลาว)	๑๒๕.๔๑๐	๑๓.๐๐	๕.๙๕	๖.๓๕	-๖.๖๕	๖.๔๕	๖.๔๖	๖.๒๗	๖.๒๒	๖.๐๕
โขงเทียม (อุบลราชธานี)	๘๙.๐๓๐	๑๔.๕๐	๙.๕๖	๙.๔๒	-๕.๐๘	๙.๑๘	๘.๙๘	๘.๘๓	๘.๔๙	๘.๑๗
ปากซ (สปป.ลาว)	๘๖.๔๙๐	๑๒.๐๐	๗.๘๘	๗.๗๒	-๔.๒๘	๗.๔๕	๗.๒๑	๗.๐๔	๖.๗๘	๖.๕๓

*** ไม่มีสถานการณ์, สีเขียว (น้ำต่ำกว่าตลิ่ง) / สีแดง (น้ำล้นตลิ่ง)

๙. สถานการณ์เตือนภัย Early Warning ณ วันที่ ๓๐ กรกฎาคม ๒๕๖๔ (กรมทรัพยากรน้ำ)

[เวลา ๑๕.๐๐ น.(เมื่อวาน) - ๐๘.๐๐ น. (วันนี้)]

การแจ้งเตือน	สถานี	การแจ้งเตือน
เตือนสีแดง (อพยพ)	บ้านในหนด ตำบลหะมา อำเภอกะปง จังหวัดพังงา	ปริมาณฝนสะสม ๑๒ ชั่วโมง ๑๘๙.๕ มิลลิเมตร
เตือนสีเหลือง (เตือนภัย)	บ้านบ้านโรงกลวง ตำบลนบปริง อำเภอเมืองพังงา จังหวัดพังงา	ปริมาณฝนสะสม ๑๒ ชั่วโมง ๑๑๘.๕ มิลลิเมตร
	บ้านน้ำตัน ตำบลลูกคา อำเภอป่า จังหวัดน่าน	ปริมาณฝนสะสม ๑๒ ชั่วโมง ๑๐๔.๐ มิลลิเมตร
	บ้านก้อกวาง ตำบลบ่อเกลือใต้ อำเภอบ่อเกลือ จังหวัดน่าน	ปริมาณฝนสะสม ๑๒ ชั่วโมง ๙๙.๕ มิลลิเมตร
	บ้านคลองเรือ ตำบลปากทรง อำเภอพะโต๊ะ จังหวัดชุมพร	ปริมาณฝนสะสม ๑๒ ชั่วโมง ๑๐๑.๕ มิลลิเมตร
	บ้านเตยแก้วเห็น ตำบลลูกคา อำเภอป่า จังหวัดน่าน	ปริมาณฝนสะสม ๑๒ ชั่วโมง ๙๗.๐ มิลลิเมตร
	บ้านบางกุ่ม ตำบลกะปง อำเภอกะปง จังหวัดพังงา	ปริมาณฝนสะสม ๑๒ ชั่วโมง ๑๑๑.๐ มิลลิเมตร
	บ้านหาดส้มแป้น ตำบลหาดส้มแป้น อำเภอเมืองระนอง จังหวัดระนอง	ปริมาณฝนสะสม ๑๒ ชั่วโมง ๑๑๖.๐ มิลลิเมตร
	บ้านบางเหล่าโอน ตำบลคึกคัก อำเภอตะกั่วป่า จังหวัดพังงา	ปริมาณฝนสะสม ๑๒ ชั่วโมง ๑๒๗.๐ มิลลิเมตร
เตือนสีเขียว (เฝ้าระวัง)	บ้านกอก ตำบลลูกคา อำเภอป่า จังหวัดน่าน	ปริมาณฝนสะสม ๑๒ ชั่วโมง ๘๓.๕ มิลลิเมตร
	บ้านนาเกิ้น ตำบลบ่อเกลือเหนือ อำเภอบ่อเกลือ จังหวัดน่าน	ปริมาณฝนสะสม ๑๒ ชั่วโมง ๘๒.๕ มิลลิเมตร
	บ้านปากแพรก ตำบลละอุ่นเหนือ อำเภอละอุ่น จังหวัดระนอง	ปริมาณฝนสะสม ๑๒ ชั่วโมง ๑๐๐.๐ มิลลิเมตร
	บ้านสัวเหนือ ตำบลตงพญา อำเภอบ่อเกลือ จังหวัดน่าน	ปริมาณฝนสะสม ๑๒ ชั่วโมง ๘๓.๕ มิลลิเมตร
	บ้านห้วยน้ำใส ตำบลทต.ราชกรูด อำเภอเมืองระนอง จังหวัดระนอง	ปริมาณฝนสะสม ๑๒ ชั่วโมง ๙๙.๐ มิลลิเมตร
	บ้านกลาง ตำบลบ้านนา อำเภอกะเปอร์ จังหวัดระนอง	ค่าระดับน้ำ ๑.๖๘ เมตร ระดับวิกฤติ ๒.๕๕ เมตร
	บ้านตะเคียนงาม ตำบลบางหิน อำเภอกะเปอร์ จังหวัดระนอง	ปริมาณฝนสะสม ๑๒ ชั่วโมง ๑๐๐.๕ มิลลิเมตร
	บ้านหินลาด ตำบลกระ อำเภอกะบุรี จังหวัดพังงา	ปริมาณฝนสะสม ๑๒ ชั่วโมง ๑๐๐.๐ มิลลิเมตร
	บ้านดอกแดง ตำบลบางไพร อำเภอกะบุรี จังหวัดพังงา	ปริมาณฝนสะสม ๑๒ ชั่วโมง ๑๐๓.๕ มิลลิเมตร

***สำนักงานทรัพยากรน้ำภาคที่เกี่ยวข้องได้ดำเนินการแจ้งอาสาสมัครและเครือข่าย รวมถึงหน่วยงานที่เกี่ยวข้องในพื้นที่เสี่ยงภัยแล้ว

๑๐. พื้นที่ติดตามและเฝ้าระวังสถานการณ์ธรณีพิบัติภัย ณ วันที่ ๓๐ กรกฎาคม ๒๕๖๔ (กรมทรัพยากรธรณี)

เนื่องจากในพื้นที่เสี่ยงดินถล่มมีฝนตกต่อเนื่อง โดยเฉพาะในบริเวณภาคกลาง จังหวัดกาญจนบุรี ภาคเหนือ จังหวัดตาก แม่ฮ่องสอน เชียงใหม่ น่าน ภาคตะวันออก จังหวัดระยอง จันทบุรี ตราด และภาคใต้ จังหวัดชุมพร สุราษฎร์ธานี นครศรีธรรมราช ระนอง พังงา กระบี่ และตรัง ศูนย์ปฏิบัติการธรณีพิบัติภัย จึงได้ท าการเฝ้าระวังและติดตามสถานการณ์ธรณีพิบัติภัยดินถล่มและน้ำ ่าป่าไหลหลากเป็นพิเศษ และจะทำการแจ้งอาสาสมัครเครือข่ายในพื้นที่เสี่ยงภัยต่อไป

๑๑. เหตุการณ์วิกฤตน้ำปัจจุบัน ณ วันที่ ๓๐ กรกฎาคม ๒๕๖๔ [เวลา ๑๕.๐๐ น.(เมื่อวาน) - ๐๘.๐๐ น. (วันนี้)]

จ.ตาก - วันนี้ (๓๐ ก.ค.๖๔) ผู้ประกอบการร้านค้าในตลาดริมเมย ตลาดชายแดนที่มีชื่อเสียงของ อ.แม่สอด จ.ตาก ต่างพากันเข้าสำรวจความเสียหาย-ทำความสะอาดทรัพย์สินร้านรวงของตนเอง หลังระดับน้ำเมยที่ทะลักล้นตลิ่งท่วมตลาดสูงกว่า ๒ เมตร ติดต่อกัน ๓ วัน ได้ลดลงจนเป็นปกติ

เบื้องต้นพบว่า ร้านค้าส่วนใหญ่ที่จำหน่ายอัญมณีของฝากที่ระลึก งานไม้แกะสลักที่มีน้ำหนักมาก ฯลฯ ได้รับความเสียหายเนื่องจากขนย้ายหนีน้ำไม่ทัน พื้นที่โดยรอบทั้งในตลาด-ลานจอดรถเต็มไปด้วยดินโคลนและกองขยะจำนวนมากที่ไหลมากับน้ำ ซึ่งคาดว่าต้องใช้เวลาเก็บกวาดทำความสะอาดและพ่นน้ำยาฆ่าเชื้อโรคป้องกันโควิด-๑๙ กันตลอดทั้งวัน

๑๒. สถานการณ์ภาวะน้ำท่วม และสถานการณ์ฝนแล้ง/ฝนทิ้งช่วง ณ วันที่ ๓๐ กรกฎาคม ๒๕๖๔ (ปก.)

อุทกภัย

จ.ตาก วันที่ ๒๗ ก.ค. ๖๔ เวลา ๐๗.๐๐ น. เกิดฝนตกหนักทำให้น้ำแม่น้ำเมยล้นตลิ่งเข้าท่วม ในพื้นที่ อ.แม่สอด ต.ท่าสายลวด (ม.๒) ต.แม่ปะ (ม.๑,๔,๕) ต.แม่เกศา (ม.๑๐) อ.พบบพระ ต.วาเลย์(ม.๑) อ.ท่าสองยาง ต.แม่สอง (ม.๒) อ.แม่ระมาด ต.แม่จะเร (ม.๔) ส่งผลให้ประชาชนได้รับผลกระทบ ๒๐๔ ครัวเรือน ไม่มีผู้บาดเจ็บ และเสียชีวิต ปัจจุบันยังคงมีน้ำท่วมขังในพื้นที่ อ.แม่สอด ต.ท่าสายลวด ต.แม่กาษา อ. แม่ระมาด ต.แม่จะเร ระดับน้ำลดลงอย่างต่อเนื่อง

๑๓. การคาดการณ์ลักษณะอากาศ ๗ วันข้างหน้า (ระหว่างวันที่ ๒๙ กรกฎาคม - ๔ สิงหาคม ๒๕๖๔)

ในช่วงวันที่ ๒๙ - ๓๐ ก.ค. ๖๔ ร่องมรสุมพาดผ่านประเทศเมียนมา ตอนบนของภาคเหนือ ประเทศลาว และประเทศเวียดนามตอนบน ในขณะที่มรสุมตะวันตกเฉียงใต้ที่พัดปกคลุมทะเลอันดามัน ประเทศไทย และอ่าวไทยมีกำลังแรง ทำให้ประเทศไทยยังคงมีฝนฟ้าคะนองเกิดขึ้น กับมีฝนตกหนักบางแห่งบริเวณภาคเหนือ ภาคกลาง ภาคตะวันออก และภาคใต้ฝั่งอันดามัน สำหรับคลื่นลมบริเวณทะเลอันดามันยังคงมีกำลังแรง โดยทะเลอันดามันตอนบนมีคลื่นสูง ๒-๓ เมตร บริเวณที่มีฝนฟ้าคะนองคลื่นสูงมากกว่า ๓ เมตร

ในช่วงวันที่ ๓๑ ก.ค. - ๔ ส.ค. ๖๔ มรสุมตะวันตกเฉียงใต้กำลังปานกลางพัดปกคลุมทะเลอันดามัน ประเทศไทย และอ่าวไทย ประกอบกับในช่วงวันที่ ๒ - ๔ ส.ค. ๖๔ ร่องมรสุมพาดผ่านประเทศเมียนมา ประเทศลาว และประเทศเวียดนามตอนบน ทำให้ประเทศไทยยังคงมีฝนฟ้าคะนองเกิดขึ้น โดยบริเวณภาคเหนือ ภาคตะวันออกเฉียงเหนือตอนบน ภาคตะวันออก และภาคใต้ฝั่งตะวันตก มีฝนตกหนักบางแห่ง สำหรับคลื่นลมบริเวณทะเลอันดามันมีกำลังปานกลาง โดยมีคลื่นสูงประมาณ ๒ เมตร บริเวณที่มีฝนฟ้าคะนองคลื่นสูงมากกว่า ๒ เมตร

๑๔. ความช่วยเหลือภัยแล้งสะสมของกรมทรัพยากรน้ำ

ความช่วยเหลือในพื้นที่ประสบปัญหาภัยแล้ง ตั้งแต่วันที่ ๑ ตุลาคม ๒๕๖๓ - ๒๙ กรกฎาคม ๒๕๖๔

หน่วยงาน	จังหวัด	ปริมาณการสูบน้ำ (ลบ.ม.)	ปริมาณการแจกจ่ายน้ำสะอาด (ลิตร)	น้ำดื่มบรรจุขวด (ขวด)	ประโยชน์ที่ได้รับ		
					อุปโภค-บริโภค		พื้นที่เกษตร (ไร่)
					ครัวเรือน	ประชากร	
ภาค ๑	ลำปาง	๔๑๘,๓๐๐	๓,๙๓๗,๘๐๓	-	๑๗๑,๖๘๐	๔๖๑,๕๔๘	๒,๖๑๑
	เชียงใหม่	-	๑๗๙,๕๙๔	-	๒๑,๒๐๑	๘๗,๖๗๕	-
	แม่ฮ่องสอน	-	๑๕๖,๐๗๑	-	๙,๒๔๘	๖๐,๙๘๖	-
	เชียงราย	๔๕,๐๐๐	๙๐๔,๗๔๓	๖๐๐	๕๘,๐๔๖	๑๘๐,๔๐๒	-
	กำแพงเพชร	-	๑๗๒,๙๓๕	-	๔๔,๑๒๕	๑๗๙,๓๑๐	-
	พะเยา	๓๑๙,๕๐๐	-	-	๕๐๐	๑,๓๕๐	-
	ลำพูน	๒,๕๖๖,๙๐๐	-	-	-	-	๔,๗๐๐

ภาค ๒	อุทัยธานี	๗๗,๗๖๐	-	-	-	-	๔,๐๐๐
	นครสวรรค์	๑,๕๕๗๒,๔๘๐	๓๐,๐๐๐	-	๑๔,๖๗๒	๑๑,๙๒๙	๘,๘๐๐
	เพชรบูรณ์	๑๖,๒๐๐	-	-	๑,๒๐๐	๔,๘๐๐	-
ภาค ๓	สกลนคร	๓,๕๖๖,๒๐๐	-	-	๔,๑๔๒	๑๕,๑๓๑	๒,๓๘๓
	อุดรธานี	๔,๙๒๒,๕๐๐	-	๑,๕๐๐	๔,๓๑๑	๑๙,๙๒๕	๑,๓๙๐
	หนองคาย	๕๘๘,๔๐๐	-	-	๓๗๐	๑,๔๔๒	๕,๘๐๐
	เลย	-	๗๒,๐๐๐	-	๗๖	๑,๐๗๙	-
	หนองบัวลำภู	-	-	๑,๐๐๐	-	-	-
ภาค ๔	ขอนแก่น	๑,๕๘๙,๓๕๐	-	-	๒,๔๗๘	๙,๓๐๙	-
	มหาสารคาม	๑๒๐,๓๐๐	-	-	๔๖๙	๑,๘๗๖	-
ภาค ๕	บุรีรัมย์	๔๑๒,๐๐๐	-	-	๓,๐๒๘	๘,๖๔๙	-
	นครราชสีมา	๖๙๙,๕๐๐	-	-	๒,๙๓๘	๘,๙๗๙	-
ภาค ๖	สระแก้ว	๕๕๕,๒๐๐	-	-	๑๔,๓๕๐	๕๐,๐๐๐	-
	ปราจีนบุรี	๔,๕๐๗,๙๐๐	-	-	๑,๐๒๒	๓,๔๘๖	๖,๑๕๐
	จันทบุรี	๔,๓๖๔,๔๐๐	-	-	๒,๒๓๐	๖,๔๑๕	๘,๐๐๐
	ระยอง	๒๔๗,๓๐๐	-	-	๔๗๘	๑,๓๗๘	๗๐๐
	ตราด	๓๔๖,๘๐๐	-	-	๒,๓๑๐	๕,๒๘๕	๑๖,๘๐๐
ภาค ๗	สุพรรณบุรี	๑๒,๕๗๖,๓๐๐	-	-	๑,๓๑๐	๔,๒๙๘	๓,๕๔๕
	ราชบุรี	๓๑๗,๕๒๐	๑๒,๐๐๐	-	๑๒๑	๓๙๓	๗๒๔
ภาค ๘	นครศรีธรรมราช	๘,๕๒๗,๖๘๐	-	-	๑,๘๐๐	๕,๔๘๘	๑๘,๕๐๐
ภาค ๙	พิจิตร	๑,๖๘๙,๗๒๐	-	-	๗,๗๑๔	๒๑,๙๘๔	๘๒,๕๐๐
	แพร่	๒,๒๒๖,๗๒๐	-	-	๑,๕๐๓	๔,๕๐๕	๖,๖๐๐
	พิษณุโลก	๑,๕๐๖,๖๐๐	-	๖,๙๙๗	๑๙๕	๕๑๕	๑,๖๒๓
	สุโขทัย	๒๗๕,๕๒๐	-	๒,๓๘๘	๓๐๖	๑,๑๒๔	-
	น่าน	-	-	๑,๕๐๐	-	-	-
	อุตรดิตถ์	๒๑๖,๐๐๐	๑,๐๐๘,๐๕๐	๑,๐๐๘	๔,๗๖๐	๑๕,๒๕๐	๒,๐๐๐
ภาค ๑๐	สุราษฎร์ธานี	๖๐๓,๒๐๐	๑๖๔,๐๐๐	-	๑๘๐	๖๔๐	๑,๑๐๐
ภาค ๑๑	อุบลราชธานี	๑๒๕,๓๐๐	-	-	๑,๒๗๔	๔,๒๔๑	-
	อำนาจเจริญ	๒๒๕,๖๕๐	-	๖๐๐	๑,๗๙๐	๖,๓๒๖	-
	๓๖ จังหวัด	๕๕,๒๒๖,๒๐๐	๖,๖๓๗,๑๙๖	๑๕,๕๙๓	๓๗๙,๘๒๗	๑,๑๘๕,๗๑๘	๑๗๗,๙๒๖

จึงเรียนมาเพื่อโปรดทราบ

นายสมฤทธิ วิไลพรรัตน์
รองอธิบดีกรมทรัพยากรน้ำ
ประธานคณะทำงานศูนย์ปฏิบัติการ
ทรัพยากรธรรมชาติและสิ่งแวดล้อม
(ด้านทรัพยากรน้ำ)