



รายงานการเฝ้าระวังติดตามสถานการณ์น้ำและความช่วยเหลือ ศูนย์ปฏิบัติการทรัพยากรธรรมชาติและสิ่งแวดล้อม (ด้านทรัพยากรน้ำ)

กระทรวงทรัพยากรธรรมชาติและสิ่งแวดล้อม

ศูนย์ป้องกันวิกฤติน้ำ กรมทรัพยากรน้ำ

โทรศัพท์ ๐ ๒๒๗๑ ๖๐๐๐ ต่อ ๖๔๔๕ โทรสาร ๐ ๒๒๗๘ ๖๖๒๙ www.dwr.go.th IDLine: mekhalawoc Email: mekhala@dwr.mail.go.th

ศูนย์เทคโนโลยีสารสนเทศทรัพยากรน้ำบาดาล กรมทรัพยากรน้ำบาดาล

โทรศัพท์ ๐ ๒๖๖๖ ๗๐๙๐ โทรสาร ๐ ๒๖๖๖ ๗๑๐๐ www.dgr.go.th Email: itcenter@dgr.mail.go.th

สำนักงานนโยบายและแผนทรัพยากรธรรมชาติและสิ่งแวดล้อม

โทรศัพท์ ๐ ๒๒๖๕๖๕๐๐ www.onep.go.th Email: webmaster@onep.go.th

รายงานฉบับที่ ๔๒๔/๒๕๖๔

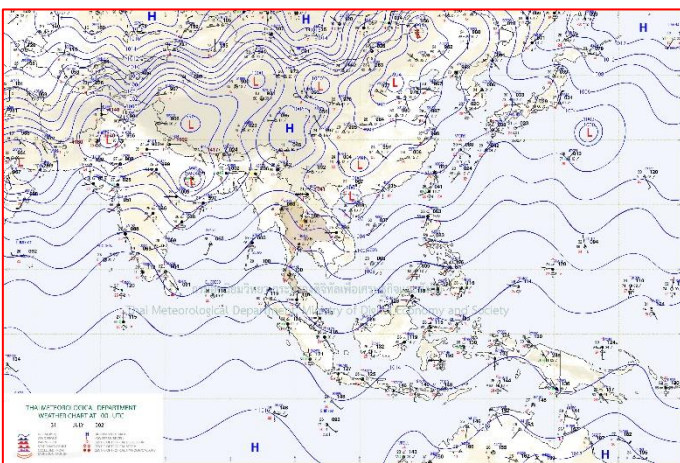
เวลา ๑๕.๐๐ น.

วันที่ ๓๑ กรกฎาคม ๒๕๖๔

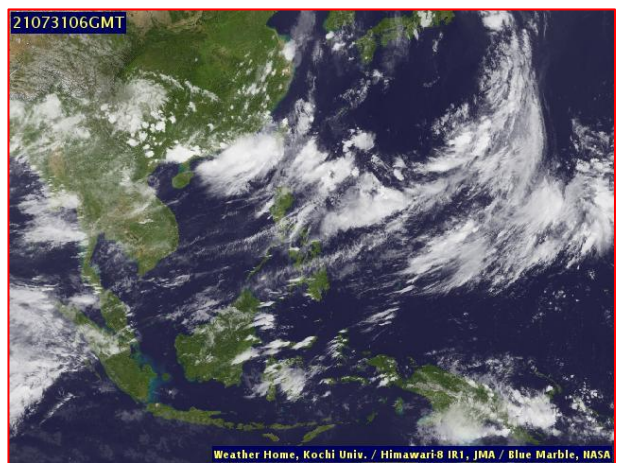
เรียนร.ม.ท. เลขานุการ ร.ม.ท. ที่ปรึกษา ร.ม.ท. ปกท.ท. รอง ปกท.ท. อท. อทบ. และหน่วยงานที่เกี่ยวข้อง

๑. สภาวะอากาศ เวลา ๑๒.๐๐ น. (กรมอุตุนิยมวิทยา)

พยากรณ์อากาศ ๒๔ ชั่วโมงข้างหน้า มรสุมตะวันตกเฉียงใต้ที่พัดปกคลุมทะเลอันดามัน ประเทศไทย และอ่าวไทยยังคงมีกำลังค่อนข้างแรง ประกอบกับมีหย่อมความกดอากาศต่ำบริเวณประเทศเวียดนามตอนบน ลักษณะเช่นนี้ทำให้ภาคตะวันออกเฉียงเหนือ ภาคตะวันออก และภาคใต้ฝั่งตะวันตก มีฝนตกหนักบางแห่ง ขอให้ประชาชนบริเวณดังกล่าวระวังอันตรายจากฝนตกหนักและฝนตกสะสม ซึ่งอาจทำให้เกิดน้ำท่วมฉับพลัน และน้ำป่าไหลหลากได้ สำหรับคลื่นลมบริเวณทะเลอันดามันตอนบนตั้งแต่จังหวัดพังงาขึ้นมา มีกำลังแรง โดยมีคลื่นสูง ๒-๓ เมตร บริเวณที่มีฝนฟ้าคะนองคลื่นสูงมากกว่า ๓ เมตร ส่วนอันดามันตอนล่างมีคลื่นสูงประมาณ ๒ เมตร บริเวณที่มีฝนฟ้าคะนองคลื่นสูงมากกว่า ๒ เมตร ขอให้ชาวเรือเดินเรือด้วยความระมัดระวัง และเรือเล็กควรงดออกจากฝั่งในระยะนี้

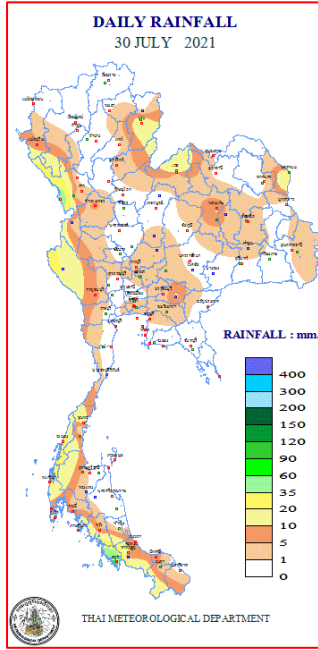


แผนที่อากาศ วันที่ ๓๑ ก.ค. ๒๕๖๔ เวลา ๐๗.๐๐ น.



ภาพถ่ายดาวเทียม วันที่ ๓๑ ก.ค. ๒๕๖๔ เวลา ๑๓.๐๐ น.

๒. ปริมาณฝนสะสม ณ เวลา ๐๗.๐๐น.(เมื่อวาน) - ๐๗.๐๐ น.(วันนี้) (กรมอุตุนิยมวิทยา)



จุดตรวจวัด	ปริมาณฝน (มม.)
จ.สตูล	๖๕.๑
จ.ตาก (แม่สอด)	๖๐.๓
จ.อำนาจเจริญ	๕๙.๐
จ.กระบี่ (เกาะลันตา)	๒๙.๙
จ.ระนอง	๒๗.๗
จ.พังงา (ตะกั่วป่า)	๒๔.๘
จ.นครนายก	๒๐.๒

๓. ปริมาณฝนสะสมของพื้นที่ลาดเชิงเขา ๑๒ ชม. ที่ผ่านมา (กรมทรัพยากรน้ำ)

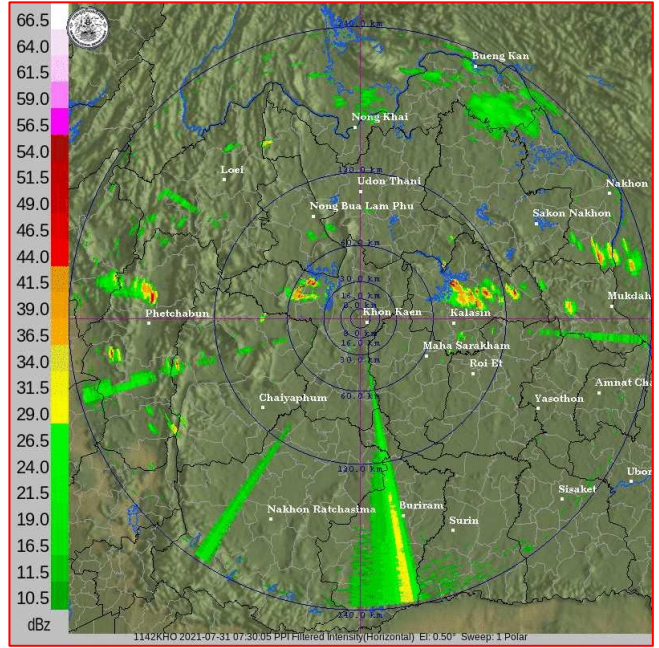
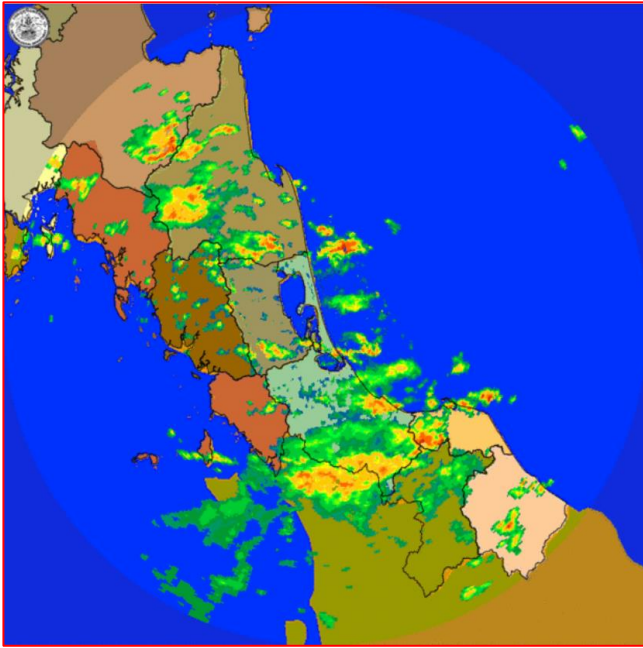
จุดตรวจวัด	ระดับการเตือน	ปริมาณฝน (มม./๑๒ ชม.)
บ้านพุตุม ต.ห้วยลึก อ.บ้านลาด จ.เพชรบุรี	-	๑๙๐.๐
บ้านบางหลาโอน ต.คึกคัก อ.ตะกั่วป่า จ.พังงา	-	๙๑.๐
บ้านดอกแดง ต.บางไทร อ.ตะกั่วป่า จ.พังงา	-	๘๘.๕
บ้านในหนด ต.เหมาะ อ.กะปง จ.พังงา	-	๘๑.๕
บ้านบางกุ่ม ต.กะปง อ.กะปง จ.พังงา	-	๗๓.๐
บ้านหินลาด ต.คุระ อ.คุระบุรี จ.พังงา	-	๗๐.๐
บ้านช้างเขือ ต.เหล อ.กะปง จ.พังงา	-	๖๖.๐
บ้านไทรทอง ต.บางวัน อ.คุระบุรี จ.พังงา	-	๖๓.๕
บ้านโรงกลวง ต.นบปริง อ.เมืองพังงา จ.พังงา	-	๖๑.๕
บ้านหญ้าปล้อง ต.คลองศก อ.พนม จ.สุราษฎร์ธานี	-	๕๘.๕
บ้านปากพู้ ต.ท่านา อ.กะปง จ.พังงา	-	๕๖.๐
บ้านบางบอน ต.คลองศก อ.พนม จ.สุราษฎร์ธานี	-	๕๓.๕

๔. ค่าความชื้นในดิน (กรมทรัพยากรน้ำ/คณะกรรมการแม่น้ำโขง)

ภูมิภาค	ความชื้นในดิน [-] ๑ ก.ค. ๖๔	ความชื้นในดิน [-] ๒๗ ก.ค. ๖๔	แนวโน้ม
เหนือ	๒๐-๔๐	๒๐-๔๐	ทรงตัว
กลาง	๒๐-๔๐	๒๐-๔๐	ทรงตัว
ตะวันออกเฉียงเหนือ	๔๐-๖๐	๖๐-๘๐	เพิ่มขึ้น
ตะวันออก	๔๐-๖๐	๖๐-๘๐	เพิ่มขึ้น
ตะวันตก	๒๐-๔๐	๔๐-๖๐	เพิ่มขึ้น
ใต้	๔๐-๖๐	๖๐-๘๐	เพิ่มขึ้น

หมายเหตุ : ความชื้นในดิน ๐ หมายถึง ดินที่แห้งสนิท และ ๑๐๐ หมายถึง ดินที่อิ่มน้ำ

๕. เรดาร์ตรวจอากาศ ณ วันที่ ๓๑ กรกฎาคม ๒๕๖๔ (กรมอุตุนิยมวิทยา)



สถานีสีทิงพระ จ.สงขลา เวลา ๑๔.๓๐ น.

สถานีขอนแก่น เวลา ๑๔.๓๐ น.

จากเรดาร์ตรวจอากาศจะพบว่ามียกลุ่มเมฆปกคลุมกระจายทั่วทุกภาคของประเทศไทย

๖. สถานการณ์น้ำในแหล่งเก็บกักน้ำ ณ วันที่ ๓๑ กรกฎาคม ๒๕๖๔ (กรมชลประทาน กรมทรัพยากรน้ำ และสทช.)

๖.๑ สภาพน้ำในอ่างเก็บน้ำขนาดใหญ่ ปริมาณน้ำในอ่างฯ ๓๔,๒๐๔ ล้าน ลบ.ม. คิดเป็นร้อยละ ๔๘ (ปริมาณน้ำใช้การได้ ๑๐,๖๖๑ ล้าน ลบ.ม. คิดเป็นร้อยละ ๒๒) ปริมาณน้ำในอ่างฯ เทียบกับปี ๒๕๖๓ (๓๐,๐๔๓ ล้าน ลบ.ม. คิดเป็นร้อยละ ๔๒) มากกว่าปี ๒๕๖๓ จำนวน ๔,๑๖๐ ล้าน ลบ.ม. ปริมาณน้ำไหลลงอ่างฯ จำนวน ๓๓๒.๐๙ ลบ.ม. ปริมาณน้ำระบายจำนวน ๕๒.๙๑ ล้าน ลบ.ม. สามารถรับน้ำได้อีก ๓๖,๗๒๓ ล้าน ลบ.ม.

อ่างเก็บน้ำ	ปริมาณน้ำในอ่าง		ปริมาณน้ำใช้การได้		ปริมาณน้ำไหลลงอ่าง		ปริมาณน้ำระบาย		ปริมาณน้ำรับได้อีก (ล้าน ม. ^๓) (ความจุที่ รนส.- ปริมาณน้ำ ปัจจุบัน)
	ปริมาณ (ล้าน ม. ^๓)	% น้ำเก็บ กัก	ปริมาณ (ล้าน ม. ^๓)	% น้ำใช้ การ	วันนี้ (ล้าน ม. ^๓)	เมื่อวาน (ล้าน ม. ^๓)	วันนี้ (ล้าน ม. ^๓)	เมื่อวาน (ล้าน ม. ^๓)	
๑.ภูมิพล	๔,๓๕๘	๓๒	๕๕๘	๖	๑๘.๔๕	๒๘.๓๒	๕.๐๐	๕.๐๐	๙,๑๐๔
๒.สิริกิติ์	๓,๒๙๓	๓๕	๔๔๓	๗	๒๕.๒๑	๒๙.๐๔	๗.๐๘	๗.๐๐	๗,๒๑๕
๓.จุฬารัตน์	๑๑๑	๖๘	๗๔	๕๘	๐.๓๓	๐.๓๓	๑.๐๖	๑.๐๖	๗๐
๔.อุบลรัตน์	๘๑๔	๓๓	๒๓๓	๑๓	๔.๓๘	๖.๒๗	๗.๑๒	๗.๐๘	๓,๘๒๖
๕.ลำปาว	๗๔๓	๓๘	๖๔๓	๓๔	๔.๒๑	๔.๒๒	๓.๖๕	๓.๖๕	๑,๗๐๗
๖.สิรินธร	๑,๑๖๖	๕๙	๓๓๕	๓๐	๐.๐๐	๐.๗๓	๐.๐๐	๐.๐๐	๘๐๐
๗.ป่าสักชลสิทธิ์	๖๙	๗	๖๖	๗	๐.๘๐	๐.๘๐	๐.๒๖	๐.๒๖	๘๙๑
๘.ศรีนครินทร์	๑๑,๖๕๓	๖๖	๑,๓๘๘	๑๙	๖๗.๔๘	๘๗.๘๖	๒.๙๘	๓.๐๑	๗,๑๑๗
๙.วชิรลงกรณ์	๕,๐๘๕	๕๗	๒,๐๗๓	๓๕	๑๑๙.๖๖	๑๕๕.๖๔	๐.๐๐	๐.๐๐	๕,๙๑๕
๑๐.ขุนด่านปราการชล	๘๐	๓๖	๗๕	๓๔	๓.๐๒	๒.๕๐	๐.๐๘	๐.๐๘	๑๔๕
๑๑.รัชชประภา	๓,๓๗๓	๖๐	๒,๐๒๒	๔๗	๓๙.๕๗	๒๓.๕๕	๔.๙๑	๔.๘๐	๒,๗๗๑
๑๒.บางบาล	๗๘๑	๕๔	๕๐๔	๔๓	๑.๘๖	๑.๗๒	๖.๓๒	๖.๙๖	๘๐๙

๖.๒ อ่างเก็บน้ำขนาดกลาง ๔๑๒ แห่ง มีปริมาณน้ำ ๒,๕๓๓ ล้าน ลบ.ม. (๔๙%) ปริมาณน้ำใช้การ ๒,๑๔๔ ล้าน ลบ.ม. (๔๕%)

๖.๓ แหล่งน้ำธรรมชาติขนาดใหญ่ ๗ แห่ง มีปริมาณน้ำรวม ๑๙๔.๐๐ ล้าน ลบ.ม. (๓๓%)

๖.๔ แหล่งน้ำในพื้นที่นอกเขตชลประทาน ๑๐๒,๐๙๙ แห่ง มีปริมาณน้ำรวม ๔,๑๗๙ ล้าน ลบ.ม. (๔๙%)

๖.๕ อ่างเก็บน้ำขนาดกลางนอกเขตชลประทาน ๖๕ แห่ง ภายใต้การดูแลของกรมทรัพยากรน้ำปริมาณน้ำปัจจุบัน ๑๒๗.๕๖ ล้านลบ.ม. (๕๔%)

ภูมิภาค	จำนวน (แห่ง)	ปริมาณรวม (ล้าน ลบ.ม.)	ปริมาณน้ำ (ล้าน ลบ.ม.)							
			เดือน						ปัจจุบัน	
			ก.พ. ๖๔	มี.ค. ๖๔	เม.ย. ๖๔	พ.ค. ๖๔	มิ.ย. ๖๔	ก.ค. ๖๔	๓๐ ก.ค. ๖๔	ร้อยละ
เหนือ	๑๗,๒๔๙	๑,๑๐๓	๔๕๘.๔๓	๔๒๐.๐๙	๓๔๙.๔๒	๓๕๓.๔๑	๓๖๕.๔๑	๓๕๐.๙๔	๓๙๐.๒๗	๕๒.๐๐
ตะวันออกเฉียงเหนือ	๕๔,๕๔๗	๓,๕๖๔	๒,๙๑๘.๙๔	๒,๖๒๕.๑๑	๒,๒๕๖.๘๗	๒,๑๗๐.๘๐	๒,๑๓๓.๖๔	๒,๑๕๐.๓๖	๒,๒๔๓.๐๑	๗๑.๐๐
กลาง	๑๖,๓๖๗	๑,๑๓๗	๑,๑๓๕.๔๔	๙๗๑.๕๒	๗๙๐.๐๙	๗๕๑.๒๒	๗๓๒.๐๔	๖๐๙.๗๔	๗๑๓.๔๖	๖๕.๐๐
ตะวันออกเฉียงใต้	๗,๘๐๔	๖๓๕	๗๕๘.๐๕	๖๔๙.๓๗	๕๔๒.๘๕	๕๐๐.๓๙	๕๒๒.๕๕	๔๗๙.๖๕	๕๓๘.๕๓	๖๙.๐๐
ตะวันตก	๒,๕๐๖	๗๑๑	๑๔๖.๙๙	๑๓๕.๗๐	๑๒๑.๐๕	๑๑๙.๘๔	๑๑๓.๙๒	๙๖.๓๔	๙๔.๓๓	๙๕.๐๐
ใต้	๓,๖๒๖	๑,๓๑๙	๒๙๘.๕๙	๒๘๑.๐๘	๒๕๕.๐๖	๒๔๒.๑๗	๒๒๖.๔๓	๒๐๐.๙๕	๑๙๙.๔๑	๘๓.๐๐
รวม	๑๐๒,๐๙๙	๘,๔๗๐	๕,๗๑๖.๔๔	๕,๐๘๒.๘๘	๔,๓๑๔.๓๕	๔,๑๓๗.๘๓	๔,๐๙๓.๙๙	๓,๘๘๗.๙๙	๔,๑๗๙.๐๑	๖๙.๐๐

๗. สถานการณ์น้ำในประเทศ ณ วันที่ ๒๘ - ๓๑ กรกฎาคม ๒๕๖๔ (กรมชลประทาน)

สถานี	แม่น้ำ	อำเภอ	จังหวัด	ระดับตลิ่ง (ม.รทก.)	ระดับน้ำ (ม.รทก.)				แนวโน้ม	เปรียบเทียบระดับตลิ่ง
					พื	พท	ศุ	เส		
					๒๘ ก.ค.	๒๙ ก.ค.	๓๐ ก.ค.	๓๑ ก.ค.		
P.๑	ปิง	เมือง	เชียงใหม่	๓.๗๐	๑.๕๐	๑.๕๐	๑.๔๔	๑.๕๔	เพิ่มขึ้น	-๒.๑๖
W.๑C	วัง	เมือง	ลำปาง	๕.๒๐	๐.๓๘	๐.๑๘	๐.๓๕	๐.๒๙	ลดลง	-๔.๙๑
Y.๑๖	ยม	บางระกำ	พิษณุโลก	๗.๓๐	๐.๐๒	๐.๐๒	๐.๐๒	๐.๐๒	ทรงตัว	-๗.๒๘
N.๗A	น่าน	เมือง	พิจิตร	๙.๘๗	๓.๗๙	๓.๘๙	๓.๒๙	๒.๕๓	ลดลง	-๗.๓๔
C.๒	เจ้าพระยา	เมือง	นครสวรรค์	๒๖.๒๐	๑๗.๔๓	๑๗.๖๙	๑๗.๘๓	๑๗.๘๑	ลดลง	-๘.๓๙
C.๑๓	เจ้าพระยา	สรรพยา	ชัยนาท	๑๖.๓๔	๕.๕๙	๕.๕๙	๕.๕๙	๕.๗๘	เพิ่มขึ้น	-๑๐.๕๖
M.๖A	มูล	สตึก	บุรีรัมย์	๖.๐๐	-๐.๑๕	๐.๐๗	๐.๔๓	๐.๕๕	เพิ่มขึ้น	-๕.๔๕
M.๗	มูล	เมือง	อุบลราชธานี	๗.๐๐	๒.๘๙	๒.๘๕	๒.๘๘	๒.๘๐	ลดลง	-๔.๒๐
M.๑๙๑	ลำตะคอง	เมือง	นครราชสีมา	๓.๕๐	๑.๔๘	๑.๔๒	๑.๕๖	๑.๕๕	ลดลง	-๑.๔๕
M.๖๙	ลำเซบก	ตระการพืชผล	อุบลราชธานี	๗.๓๐	๖.๒๙	๕.๘๖	๕.๑๒	๕.๐๓	ลดลง	-๒.๒๗
X.๖๔	คลองท่าแซะ	ท่าแซะ	ชุมพร	๑๗.๑๓	๑๐.๖๙	๙.๕๓	๙.๘๔	๑๑.๑๓	เพิ่มขึ้น	-๖.๐๐
X.๑๔๙	คลองกลาย	นบพิตำ	นครศรีธรรมราช	๓๓.๙๖	๒๗.๔๔	๒๗.๔๓	๒๗.๔๕	๒๗.๔๔	ลดลง	-๖.๕๒
X.๒๗๔	แม่น้ำโก-ลก	แว้ง	นราธิวาส	๒๔.๑๘	๑๘.๗๐	๑๘.๗๐	๑๘.๖๙	๑๘.๖๙	ทรงตัว	-๕.๔๙
X.๓๗A	แม่น้ำตาปี	พระแสง	สุราษฎร์ธานี	๑๑.๗๐	๕.๐๐	๔.๙๗	๕.๐๔	๖.๐๗	เพิ่มขึ้น	-๕.๖๓

*** ยังไม่ได้รับรายงาน

๘. สถานการณ์น้ำในพื้นที่ลุ่มน้ำโขง ณ วันที่ ๓๑ กรกฎาคม ๒๕๖๔ (คณะกรรมการแม่โขง)

สถานี	ระดับอ้างอิง (ม.รทก.)	ระดับตลิ่ง (ม.)	ระดับน้ำ (ม.)		เทียบกับ ระดับตลิ่ง (ม.)	ระดับน้ำคาดการณ์ (ม.)				
			๓๐ ก.ค.	๓๑ ก.ค.		๑ ส.ค.	๒ ส.ค.	๓ ส.ค.	๔ ส.ค.	๕ ส.ค.
เขื่อนจันทอง (จีน)	-	-	๕๓๖.๑๒	๕๓๕.๗๖	-	-	-	-	-	-
เขียงแสน (เขียงราย)	๓๕๗.๑๑๐	๑๒.๘๐	๔.๑๗	๓.๙๗	-๘.๘๓	๓.๗๕	๓.๕๗	๓.๕๐	๓.๔๕	๓.๔๔
หลวงพระบาง (สปป.ลาว)	๒๖๗.๑๙๕	๑๘.๐๐	๑๑.๖๐	๑๑.๔	-๖.๖๐	๑๑.๑๕	๑๐.๙๕	๑๐.๗๓	๑๐.๕๗	๑๐.๕
เขียงคาน (เลย)	๑๙๔.๑๑๘	๑๖.๐๐	๙.๐๘	๙.๑๗	-๖.๘๓	๙.๐๒	๘.๘๗	๘.๗๕	๘.๖๖	๘.๖๐
เวียงจันทน์ (สปป.ลาว)	๑๕๘.๐๔๐	๑๒.๕๐	๖.๗๘	๖.๒๘	-๖.๒๒	๖.๓๕	๖.๒๑	๖.๐๕	๕.๙๓	๕.๘๔
เมือง (หนองคาย)	๑๕๓.๖๔๘	๑๒.๒๐	๖.๖๘	๖.๑๘	-๖.๐๒	๖.๒๓	๖.๑๐	๕.๙๕	๕.๘๓	๕.๗๓
ปากซัน (สปป.ลาว)	๑๔๒.๑๒๕	๑๔.๕๐	๗.๙๐	๗.๔๔	-๗.๐๖	๖.๙๙	๗.๐๒	๖.๙๕	๖.๘๘	๖.๘๓
เมือง (นครพนม)	๑๓๐.๙๖๑	๑๒.๐๐	๗.๘๑	๗.๕๘	-๔.๔๒	๗.๓๗	๗.๑๗	๗.๑๗	๗.๑๔	๗.๑๑
ท่าแขก (สปป.ลาว)	๑๒๙.๖๒๙	๑๔.๐๐	๘.๙๒	๘.๗๐	-๕.๓๐	๘.๔๘	๘.๒๗	๘.๒๕	๘.๒๑	๘.๑๗
เมือง (มุกดาหาร)	๑๒๔.๒๑๙	๑๒.๕๐	๘.๐๐	๗.๘๒	-๔.๖๘	๗.๕๑	๗.๓๕	๗.๒๑	๗.๒๐	๗.๒๐
สะพานมิตรภาพ (สปป.ลาว)	๑๒๒.๔๑๐	๑๓.๐๐	๖.๔๒	๖.๒๕	-๖.๗๕	๕.๙๗	๕.๘๔	๕.๗๕	๕.๗๕	๕.๗๕
โขงเจียม (อุบลราชธานี)	๘๘.๐๓๐	๑๔.๕๐	๙.๓๖	๙.๒๑	-๕.๒๙	๘.๘๗	๘.๔๕	๘.๒๐	๗.๙๗	๗.๙๓
ปากซ (สปป.ลาว)	๘๖.๔๙๐	๑๒.๐๐	๗.๖๒	๗.๕๐	-๔.๕๐	๗.๒๗	๗.๐๐	๖.๘๓	๖.๖๕	๖.๖๒

*** ไม่มีสถานการณ์, สีเขียว (น้ำต่ำกว่าตลิ่ง) / สีแดง (น้ำล้นตลิ่ง)

๙. สถานการณ์เตือนภัย Early Warning ณ วันที่ ๓๑ กรกฎาคม ๒๕๖๔ (กรมทรัพยากรน้ำ)

[เวลา ๐๘.๐๐ น. - ๑๕.๐๐ น. (วันนี้)]

การแจ้งเตือน	สถานี	การแจ้งเตือน
เตือนสีแดง (อพยพ)	-	-
เตือนสีเหลือง (เตือนภัย)	-	-
เตือนสีเขียว (เฝ้าระวัง)	-	-

***ไม่มีสถานการณ์

๑๐. พื้นที่ติดตามและเฝ้าระวังสถานการณ์ธรณีพิบัติภัย ณ วันที่ ๓๑ กรกฎาคม ๒๕๖๔ (กรมทรัพยากรธรณี)

เนื่องจากในพื้นที่เสี่ยงดินถล่มมีฝนตกต่อเนื่อง โดยเฉพาะในบริเวณภาคเหนือจังหวัดเชียงใหม่ น่าน ตาก แม่ฮ่องสอน อุตรดิตถ์ พิษณุโลก เพชรบูรณ์ ภาคกลาง จังหวัดกาญจนบุรี ภาคตะวันออก จังหวัดจันทบุรี ตราด ระยอง ภาคใต้ จังหวัดชุมพร สุราษฎร์ธานี ระนอง พังงา กระบี่ นครศรีธรรมราช ตรัง และสตูล ศูนย์ปฏิบัติการธรณีพิบัติภัย จึงได้ทำการเฝ้าระวังและติดตามสถานการณ์ธรณีพิบัติภัยดินถล่มและน้ำป่าไหลหลากเป็นพิเศษ และจะทำการแจ้งอาสาสมัครเครือข่ายในพื้นที่เสี่ยงภัยต่อไป

๑๑. เหตุการณ์วิกฤตน้ำปัจจุบัน ณ วันที่ ๓๑ กรกฎาคม ๒๕๖๔ [เวลา ๐๘.๐๐ น. - ๑๕.๐๐ น. (วันนี้)]

ไม่มีสถานการณ์

๑๒. สถานการณ์ภาวะน้ำท่วม และสถานการณ์ฝนแล้ง/ฝนทิ้งช่วง ณ วันที่ ๓๑ กรกฎาคม ๒๕๖๔ (ปก.)

อุทกภัย

จ.พิษณุโลก วันที่ ๒๙ ก.ค.๖๔ เวลา ๐๙.๐๐ น. เกิดฝนตกหนักส่งผลให้น้ำเอ่อล้นตลิ่ง ในพื้นที่อ.นครไทย ต.นครไทย (ม.๑,๗,๑๑) ส่งผลให้ประชาชนได้รับผลกระทบ ๙ ครัวเรือน ไม่มีผู้บาดเจ็บและเสียชีวิต ปัจจุบันยังคงมีน้ำท่วมขัง (ม.๑๑) ๙ ครัวเรือน ระดับน้ำลดลงอย่างต่อเนื่อง

๑๓. การคาดหมายลักษณะอากาศ ๗ วันข้างหน้า (ระหว่างวันที่ ๓๑ กรกฎาคม - ๖ สิงหาคม ๒๕๖๔)

ในช่วงวันที่ ๓๑ ก.ค.- ๑ ส.ค. ๖๔ มรสุมตะวันตกเฉียงใต้ที่พัดปกคลุมทะเลอันดามัน ประเทศไทย และอ่าวไทยมีกำลังค่อนข้างแรง ในขณะที่มีหย่อมความกดอากาศต่ำปกคลุมบริเวณประเทศเวียดนามตอนบน ลักษณะเช่นนี้ทำให้ประเทศไทยยังคงมีฝนฟ้าคะนองเกิดขึ้น กับมีฝนตกหนักบางแห่งบริเวณภาคตะวันออกเฉียงเหนือ ภาคตะวันออก และภาคใต้ฝั่งอันดามัน

ส่วนในช่วงวันที่ ๒ - ๖ ส.ค. ๖๔ มรสุมตะวันตกเฉียงใต้กำลังค่อนข้างแรงยังคงพัดปกคลุมทะเลอันดามัน ประเทศไทย และอ่าวไทย ในขณะที่ร่องมรสุมพาดผ่านประเทศเมียนมา ลาวตอนบน และประเทศเวียดนามตอนบน ทำให้ประเทศไทยมีฝนเพิ่มขึ้น กับมีฝนตกหนักบางแห่งบริเวณภาคเหนือ ภาคตะวันออกเฉียงเหนือตอนบน ภาคตะวันออก และภาคใต้ฝั่งตะวันตก

สำหรับคลื่นลมบริเวณทะเลอันดามันยังคงมีกำลังแรงอย่างต่อเนื่องตลอดช่วง โดยทะเลอันดามันตอนบนมีคลื่นสูง ๒-๓ เมตร บริเวณที่มีฝนฟ้าคะนองคลื่นสูงมากกว่า ๓ เมตร

๑๔. ความช่วยเหลือภัยแล้งสะสมของกรมทรัพยากรน้ำ

ความช่วยเหลือในพื้นที่ประสบปัญหาภัยแล้ง ตั้งแต่วันที่ ๑ ตุลาคม ๒๕๖๓ - ๓๐ กรกฎาคม ๒๕๖๔

หน่วยงาน	จังหวัด	ปริมาณการ สูบน้ำ (ลบ.ม.)	ปริมาณการ แจกจ่ายน้ำสะอาด (ลิตร)	น้ำดื่ม บรรจุขวด (ขวด)	ประโยชน์ที่ได้รับ		
					อุปโภค-บริโภค		พื้นที่เกษตร (ไร่)
					ครัวเรือน	ประชากร	
ภาค ๑	ลำปาง	๔๑๘,๓๐๐	๓,๙๓๗,๘๐๓	-	๑๗๑,๖๘๐	๔๖๑,๕๔๘	๒,๖๑๑
	เชียงใหม่	-	๑๗๙,๕๙๔	-	๒๑,๒๐๑	๘๗,๖๗๕	-
	แม่ฮ่องสอน	-	๑๕๖,๐๗๑	-	๙,๒๔๘	๖๐,๙๘๖	-
	เชียงราย	๔๕,๐๐๐	๙๐๔,๗๔๓	๖๐๐	๕๘,๐๔๖	๑๘๐,๔๐๒	-
	กำแพงเพชร	-	๑๗๒,๙๓๕	-	๔๔,๑๒๕	๑๗๙,๓๑๐	-
	พะเยา	๓๑๙,๕๐๐	-	-	๕๐๐	๑,๓๕๐	-
	ลำพูน	๒,๕๖๖,๙๐๐	-	-	-	-	๔,๗๐๐
ภาค ๒	อุทัยธานี	๗๗,๗๖๐	-	-	-	-	๔,๐๐๐
	นครสวรรค์	๑,๕๗๒,๔๘๐	๓๐,๐๐๐	-	๑๔,๖๗๒	๑๑,๙๒๙	๘,๘๐๐
	เพชรบูรณ์	๑๖,๒๐๐	-	-	๑,๒๐๐	๔,๘๐๐	-
ภาค ๓	สกลนคร	๓,๕๖๖,๒๐๐	-	-	๔,๑๔๒	๑๕,๑๓๑	๒,๓๘๓
	อุดรธานี	๔,๙๒๒,๕๐๐	-	๑,๕๐๐	๔,๓๑๑	๑๙,๙๒๕	๑,๓๕๐
	หนองคาย	๕๘๘,๔๐๐	-	-	๓๗๐	๑,๔๔๒	๕,๘๐๐
	เลย	-	๗๒,๐๐๐	-	๗๖	๑,๐๗๙	-
	หนองบัวลำภู	-	-	๑,๐๐๐	-	-	-
ภาค ๔	ขอนแก่น	๑,๕๘๙,๓๕๐	-	-	๒,๔๗๘	๙,๓๐๙	-
	มหาสารคาม	๑๒๐,๓๐๐	-	-	๔๖๙	๑,๘๗๖	-
ภาค ๕	บุรีรัมย์	๔๑๒,๐๐๐	-	-	๓,๐๒๘	๘,๖๔๙	-
	นครราชสีมา	๖๙๙,๕๐๐	-	-	๒,๙๓๘	๘,๙๗๙	-
ภาค ๖	สระแก้ว	๕๕๕,๒๐๐	-	-	๑๔,๓๕๐	๕๐,๐๐๐	-
	ปราจีนบุรี	๔,๕๐๗,๙๐๐	-	-	๑,๐๒๒	๓,๔๘๖	๖,๑๕๐
	จันทบุรี	๔,๓๖๔,๔๐๐	-	-	๒,๒๓๐	๖,๔๑๕	๘,๐๐๐
	ระยอง	๒๔๗,๓๐๐	-	-	๔๗๘	๑,๓๗๘	๗๐๐
	ตราด	๓๔๖,๘๐๐	-	-	๒,๓๑๐	๕,๒๘๕	๑๖,๘๐๐
ภาค ๗	สุพรรณบุรี	๑๒,๕๗๖,๓๐๐	-	-	๑,๓๑๐	๔,๒๙๘	๓,๕๔๕
	ราชบุรี	๓๑๗,๕๒๐	๑๒,๐๐๐	-	๑๒๑	๓๙๓	๗๒๔
ภาค ๘	นครศรีธรรมราช	๘,๕๒๗,๖๘๐	-	-	๑,๘๐๐	๕,๔๘๘	๑๘,๕๐๐

ภาค ๙	พิจิตร	๑,๖๘๙,๗๒๐	-	-	๗,๗๑๔	๒๑,๙๘๔	๘๒,๕๐๐
	แพร่	๒,๒๒๖,๗๒๐	-	-	๑,๕๐๓	๔,๕๐๕	๖,๖๐๐
	พิษณุโลก	๑,๕๐๖,๖๐๐	-	๖,๙๙๗	๑๙๕	๕๑๕	๑,๖๒๓
	สุโขทัย	๒๗๕,๕๒๐	-	๒,๓๘๘	๓๐๖	๑,๑๒๔	-
	น่าน	-	-	๑,๕๐๐	-	-	-
	อุตรดิตถ์	๒๑๖,๐๐๐	๑,๐๐๘,๐๕๐	๑,๐๐๘	๔,๗๖๐	๑๕,๒๕๐	๒,๐๐๐
ภาค ๑๐	สุราษฎร์ธานี	๖๐๓,๒๐๐	๑๖๔,๐๐๐	-	๑๘๐	๖๔๐	๑,๑๐๐
ภาค ๑๑	อุบลราชธานี	๑๒๕,๓๐๐	-	-	๑,๒๗๔	๔,๒๔๑	-
	อำนาจเจริญ	๒๒๕,๖๕๐	-	๖๐๐	๑,๗๙๐	๖,๓๒๖	-
	๓๖ จังหวัด	๕๕,๒๒๖,๒๐๐	๖,๖๓๗,๑๙๖	๑๕,๕๙๓	๓๗๙,๘๒๗	๑,๑๘๕,๗๑๘	๑๗๗,๙๒๖

กระทรวงทรัพยากรธรรมชาติและสิ่งแวดล้อม
วันที่ ๓๐ กรกฎาคม ๒๕๖๔

๑. กรม ทรัพยากรน้ำ _____ สำนักงาน ทรัพยากรน้ำภาค ๗ _____
๒. กิจกรรมที่ดำเนินการ ติดตั้งเครื่องสูบน้ำ ขนาด ๑๒ นิ้ว พร้อมอุปกรณ์ จำนวน ๑ เครื่อง ณ โรงเรียนวัดวังหว้า ตำบล
ย่านยาว อำเภอสามชูก จังหวัดสุพรรณบุรี ทดแทนเครื่องสูบน้ำเดิมที่ชำรุด โดยได้รับความร่วมมือจากผู้นำท้องถิ่น ผู้นำ
ชุมชน และประชาชนในพื้นที่เข้าร่วมการติดตั้งเครื่องสูบน้ำด้วย
๓. ประโยชน์ที่ได้รับ _____ - _____ ไร่ _____ - _____ ลิตร
_____ - _____ ครัวเรือน _____ - _____ คน



จึงเรียนมาเพื่อโปรดทราบ

นายสมฤทธิ วิไลพรรัตน์
รองอธิบดีกรมทรัพยากรน้ำ
ประธานคณะทำงานศูนย์ปฏิบัติการ
ทรัพยากรธรรมชาติและสิ่งแวดล้อม
(ด้านทรัพยากรน้ำ)