

สรุปสถานการณ์น้ำของประเทศ วันที่ ๑๘ มกราคม ๒๕๖๐

๑. **ฝน** การคาดการณ์ปริมาณฝน (มิลลิเมตร) เดือน มกราคม กุมภาพันธ์ และ มีนาคม ๒๕๖๐ เปรียบเทียบกับค่าปกติ [ค่าปกติ = ค่าเฉลี่ยฝนในคาบ ๓๐ ปี (๒๕๒๔ - ๒๕๕๓)] มีรายละเอียดตามตาราง/

ภาค/เดือน	มกราคม ๒๕๖๐		กุมภาพันธ์ ๒๕๖๐		มีนาคม ๒๕๖๐	
	ค่าประมาณ (มม.)	ความหมาย	ค่าประมาณ (มม.)	ความหมาย	ค่าประมาณ (มม.)	ความหมาย
เหนือ	๐ - ๑๐ มม.	ใกล้เคียงค่าปกติ	๕ - ๑๕ มม.	ใกล้เคียงค่าปกติ	๒๐ - ๔๐ มม.	ใกล้เคียงค่าปกติ
ตะวันออกเฉียงเหนือ	๐ - ๑๐ มม.	ใกล้เคียงค่าปกติ	๑๐ - ๒๐ มม.	ใกล้เคียงค่าปกติ	๓๐ - ๕๐ มม.	ใกล้เคียงค่าปกติ
กลาง	๑๐ - ๒๐ มม.	สูงกว่าค่าปกติเล็กน้อย	๑๕ - ๓๐ มม.	สูงกว่าค่าปกติเล็กน้อย	๔๐ - ๖๐ มม.	สูงกว่าค่าปกติเล็กน้อย
ตะวันออกเฉียงเหนือ	๑๕ - ๓๐ มม.	สูงกว่าค่าปกติเล็กน้อย	๓๐ - ๕๐ มม.	สูงกว่าค่าปกติเล็กน้อย	๖๐ - ๙๐ มม.	สูงกว่าค่าปกติเล็กน้อย
ภาคใต้ฝั่งตะวันออก	๒๐ - ๔๐ มม.	สูงกว่าค่าปกติเล็กน้อย	๓๐ - ๕๐ มม.	สูงกว่าค่าปกติเล็กน้อย	๖๐ - ๙๐ มม.	สูงกว่าค่าปกติเล็กน้อย
ภาคใต้ฝั่งตะวันตก	๒๐ - ๔๐ มม.	ใกล้เคียงค่าปกติ	๒๐ - ๔๐ มม.	ใกล้เคียงค่าปกติ	๗๐ - ๑๐๐ มม.	ใกล้เคียงค่าปกติ
กรุงเทพฯ และปริมณฑล	๑๐ - ๒๐ มม.	สูงกว่าค่าปกติเล็กน้อย	๒๐ - ๔๐ มม.	สูงกว่าค่าปกติเล็กน้อย	๔๐ - ๖๐ มม.	สูงกว่าค่าปกติเล็กน้อย

ที่มาข้อมูล : กรมอุตุนิยมวิทยา พยากรณ์อากาศ ๓ เดือน (http://www.tmd.go.th/month_forecast.php)

ปริมาณฝน ณ วันที่ ๑๖ มกราคม ๒๕๖๐	หน่วย	เหนือ	กลาง	ตะวันออกเฉียงเหนือ	ตะวันออก	ใต้	ทั้งประเทศ
ฝนสูงสุด ๒๔ ชม.	มม.	ไม่มีฝน	๐.๔	๐.๕	๙.๓	๖๐.๘	๖๐.๘
สถานีอุตุนิยมวิทยา			กรุงเทพฯ ทำเรือคลองเตย	อุบลราชธานี (ศูนย์ฯ)	อรัญประเทศ สระแก้ว	เกาะสมุย สุราษฎร์ธานี	เกาะสมุย สุราษฎร์ธานี
ฝนสะสมปี ๕๙	มม.	๒๓.๒	+ ๑๕.๕	๓.๒	+ ๒๓.๕	๑.๙	+ ๒.๙
ฝนสะสมปี ๖๐	มม.	๓๘.๗	+ ๕๐%	๒๖.๗	+ ๘๘%	๔.๘	+ ๖๐.๙%
ฝนสะสม ๓๐ ปี	มม.	๒.๔	๓.๕	๒.๕	๘.๓	๒.๑	๘.๘

ที่มาข้อมูล : กรมอุตุนิยมวิทยา สรุปลักษณะอากาศรายวัน (<http://www.tmd.go.th/climate/climate.php>)

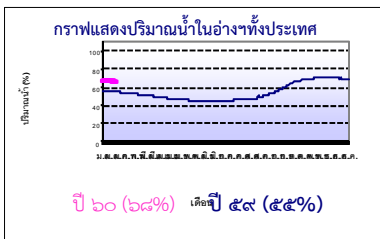
ปริมาณฝนสูงสุด ๒๔ ชม.เพิ่มเติม กรมอุตุนิยมวิทยาได้รายงานเพิ่มเติมโดยการบันทึกของเจ้าหน้าที่เป็นรายวัน ณ เวลา ๐๗.๐๐ น.ของวันนี้ - ไม่มี -

๒. น้ำในอ่างเก็บน้ำขนาดใหญ่



ปริมาณน้ำในอ่าง	หน่วย	เหนือ	กลาง	ต.เฉียงเหนือ	ตะวันออก	ตะวันตก	ใต้	ทั้งประเทศ	
น้ำในอ่างปี ๕๙	ล้าน(ลบ.ม)	๑๐,๐๐๑	๕๕๒	๓,๖๓๗	๗๕๔	๑๗,๗๘๖	๖,๐๓๔	๓๘,๙๑๑	
	%	๔๐%	๔๔%	๔๓%	๕๐%	๖๗%	๗๔%	๕๕%	
น้ำในอ่างปี ๖๐	ล้าน(ลบ.ม)	๑๕,๒๑๖	+ ๒๒%	๑,๑๖๐	+ ๔๑%	๕,๔๕๒	+ ๒๓%	๑,๐๐๗	+ ๑๖%
๑๗ ม.ค. ๖๐	%	๖๒%	๘๕%	๖๖%	๖๖%	๗๒%	๗๗%	๘๘,๔๔๙	+ ๑๓%
น้ำในอ่างปี ๕๙	ล้าน(ลบ.ม)	๑๘,๕๗๑	-๑๗%	๑,๐๘๐	+ ๖%	๔,๙๘๖	+ ๐%	๗๒๙	-๒%
๑๖ ม.ค. ๕๙	%	๗๙%	๗๙%	๖๖%	๖๘%	๗๒%	๘๗%	๕๕,๙๙๐	-๑๒%

ที่มาข้อมูล : กรมชลประทาน ตารางสรุปข้อมูลอ่างขนาดใหญ่ทั่วประเทศ (http://water.rid.go.th/flood/flood/res_table.htm)



หมายเหตุ ๑. อ่างที่มีปริมาณน้ำต่ำกว่า ๕๐% ของความจุมี ๙ อ่าง คือ ๑.น้ำพุง (๓๖%) ๒.ลำตะคอง (๓๗%) ๓.แม่กวัง (๔๑%) ๔.ลำพระเพลิง (๔๕%) ๕.ลำแจะ (๔๖%) ๖.คลองสิียด (๔๗%) ๗.น้ำอูน (๔๗%) ๘.มูลบน (๔๙%) และ ๙.ปราณบุรี (๔๙%)
 ๒. อ่างที่มีปริมาณน้ำเก็บกักตั้งแต่ ๘๐% ของความจุ มี ๑๐ อ่าง ได้แก่ ๑.นฤปดินทรจินดา (๘๐%) ๒.อุบลรัตน์ (๘๑%) ๓.ป่าสัก (๘๑%) ๔.แควน้อย (๘๒%) ๕.ทับเสลา (๘๔%) ๖.จุฬารัตน์ (๘๕%) ๗.รัชชประภา (๘๕%) ๘.กวีคอกหมา (๘๕%) ๙.กวีลม (๘๖%) และ ๑๐.กระเสียว (๑๐๑%)

๓. สรุปสถานการณ์น้ำในแม่น้ำและคูน้ำสายสำคัญ

กรมชลประทาน : (<http://www.rid.go.th/๒๐๐๙/>)

- **สรุปสถานการณ์น้ำทั่วประเทศ** (ศูนย์ประมวลวิเคราะห์สถานการณ์น้ำ: สรุปสถานการณ์น้ำประจำวัน (๑๗ ม.ค.) : **สถานีน้ำท่าที่อยู่ในเกณฑ์น้ำน้อย** ได้แก่ สถานี P.๑ เชียงใหม่ สถานี P.๗A จ.กำแพงเพชร, สถานี P.๑๗ จ.นครสวรรค์, สถานี W.๕A จ.ตาก, สถานี Y.๑ C จ.แพร่, สถานี N.๑ จ.น่าน, สถานี N.๕A จ.พิษณุโลก, สถานี Kgt.๑๐ จ.สระแก้ว, สถานี M.๙ จ.ศรีสะเกษ, สถานี N.๖๗ จ.นครสวรรค์, สถานี M.๖A จ.บุรีรัมย์, สถานี M.๗ จ.อุบลราชธานี, สถานี Kgt.๓ จ.ปราจีนบุรี และสถานี X.๑๕๘ จ.ชุมพร **สถานีน้ำท่าที่อยู่ในเกณฑ์ปกติ** ได้แก่ สถานี Y.๑๖ จ.พิษณุโลก และสถานี X.๑๙๙ จ.นราธิวาส **สถานีที่อยู่ในเกณฑ์น้ำมาก** ได้แก่ สถานี X.๑๗A จ.สุราษฎร์ธานี **แนวโน้มระดับน้ำ** แม่น้ำปิง แม่น้ำวัง แม่น้ำยม แม่น้ำน่าน แม่น้ำพระสหัส แม่น้ำท่าเสา แม่น้ำตาปี และแม่น้ำโกลก มีแนวโน้มระดับน้ำลดลง แม่น้ำมูล และแม่น้ำบางปะกง มีแนวโน้มระดับน้ำทรงตัว

- **สถานการณ์น้ำในแม่น้ำโขง** (ศูนย์ประมวลวิเคราะห์สถานการณ์น้ำ: สรุปสถานการณ์น้ำประจำวัน : อ้างอิง MRC: Mekong River Commission ; <http://division.dwr.go.th/brdh/>) ณ วันที่ ๑๖ มกราคม ๒๕๖๐ ที่สถานีเชียงแสน เชียงคาน ทองคาว นครพนม มุกดาหาร และโขงเจียม วัดระดับน้ำได้ ๒.๑๒, ๕.๔๙, ๒.๗๓, ๒.๕๘, ๒.๘๐ และ ๒.๙๙ เมตร ตามลำดับ เปรียบเทียบกับตลิ่ง มีค่าเท่ากับ -๑๐.๖๘, -๑๐.๕๑, -๙.๔๗, -๙.๙๒, -๙.๒๐ และ -๑๑.๕๑ เมตร ตามลำดับ **แนวโน้มระดับน้ำท่า** สถานีมุกดาหาร และโขงเจียม มีแนวโน้มระดับน้ำเพิ่มขึ้น สถานีเชียงแสน เชียงคาน และทองคาว มีแนวโน้มระดับน้ำลดลง สถานีนครพนม มีแนวโน้มระดับน้ำทรงตัว

กรมทรัพยากรน้ำ : (<http://www.dwr.go.th/home>)

- **ระบบปฏิบัติการเฝ้าระวัง และเตือนภัยล่วงหน้าหาลาก - ดินถล่ม (Early Warning)** (สำนักวิจัย พัฒนา และอุทกวิทยา : <http://ews.dwr.go.th>) (๑๗ ม.ค.) - ไม่มีการเตือนภัย -
 - **ระบบติดตามและเฝ้าระวังสถานการณ์น้ำ** (ศูนย์ป้องกันวิกฤติน้ำ : <http://mekhala.dwr.go.th/main/> และ line:รายงานสถานการณ์น้ำ)
 - **โครงการสำรวจติดตั้งระบบตรวจวัดสถานีภาพน้ำทางไกลอัตโนมัติ (ในลุ่มน้ำ) ได้แก่**
 - **สถานการณ์น้ำของสถานีโทรมาตรลุ่มน้ำเจ้าพระยา (ณ วันที่ ๑๗ ม.ค.๒๐)** ลุ่มน้ำเจ้าพระยา ปัจจุบันสถานการณ์น้ำในลำน้ำโดยทั่วไปยังคงอยู่ในภาวะปกติ (ระดับน้ำต่ำกว่าระดับตลิ่งต่ำสุด) มีระดับน้ำลดลงกว่าเมื่อวาน

- สถานการณ์น้ำของสถานีโทรมาตรลุ่มน้ำยม-น่าน (ณ วันที่ ๑๗ ม.ค.๖๐) ลุ่มน้ำยม-น่าน ปัจจุบันสถานการณ์น้ำในลำน้ำโดยทั่วไปยังคงอยู่ในภาวะปกติ (ระดับน้ำต่ำกว่าระดับตลิ่งต่ำสุด) ระดับน้ำในลำน้ำยมและลำน้ำน่านส่วนใหญ่มีแนวโน้มเพิ่มขึ้น
- สถานการณ์น้ำของสถานีโทรมาตรลุ่มน้ำบางปะกง-ปราจีนบุรี (ณ วันที่ ๑๗ ม.ค.๖๐) ลุ่มน้ำบางปะกง ปัจจุบันสถานการณ์น้ำในลำน้ำโดยทั่วไปยังคงอยู่ในภาวะปกติ (ระดับน้ำต่ำกว่าระดับตลิ่งต่ำสุด) ระดับน้ำในลำน้ำส่วนใหญ่มีแนวโน้มลดลง
- สถานการณ์น้ำของสถานีโทรมาตรลุ่มน้ำโขง ซี มูล (ณ วันที่ ๑๗ ม.ค.๖๐) ลุ่มน้ำโขง ซี มูล ปัจจุบันสถานการณ์น้ำในลำน้ำโดยทั่วไปยังคงอยู่ในภาวะปกติ (ระดับน้ำต่ำกว่าระดับตลิ่งต่ำสุด) ระดับน้ำในลำน้ำส่วนใหญ่มีแนวโน้มลดลง
- สถานการณ์น้ำของสถานีโทรมาตรลุ่มน้ำทะเลสาบสงขลา (ณ วันที่ ๑๗ ม.ค.๖๐) ลุ่มน้ำทะเลสาบสงขลา ปัจจุบันสถานการณ์น้ำในลำน้ำโดยทั่วไปยังคงอยู่ในภาวะปกติ (ระดับน้ำต่ำกว่าระดับตลิ่งต่ำสุด) ระดับน้ำในลำน้ำส่วนใหญ่มีแนวโน้มระดับน้ำในลำน้ำลดลง แต่ยังคงมีน้ำท่วมบริเวณที่ลุ่มริมทะเลสาบสงขลา โดยมีพื้นที่ประสบอุทกภัย ได้แก่ จ.พัทลุง และสงขลา
- โครงการจัดตั้งศูนย์ปฏิบัติการและข้อมูลเพื่อการบริหารจัดการทรัพยากรน้ำ ได้แก่
 - สถานการณ์น้ำจากการเชื่อมโยงสัญญาณภาพจากกล้อง CCTV ณ วันที่ ๑๗ ม.ค.๖๐ : สถานการณ์น้ำทั่วไปอยู่ในเกณฑ์ปกติ

๔. พายุหมุน (อุตุนิยมวิทยา) – ไม่มี -

๕. สถานการณ์น้ำ กรมป้องกันและบรรเทาสาธารณภัย(๑๗ ม.ค.) รายงานน้ำท่วม : ปัจจุบันยังคงมีสถานการณ์ ๖ จังหวัด ๒๗ อำเภอ ๑๙๔ ตำบล ๑,๓๙๔ หมู่บ้าน ได้แก่ จ.พัทลุง (อ.เมืองฯ ควนขนุน ปากพะยูน เขาชัยสน บางแก้ว) ๑๒ ตำบล ๓๗ หมู่บ้าน ประชาชนได้รับผลกระทบ ๒๗,๒๗๔ ครัวเรือน ปัจจุบันระดับน้ำลดลง จ.สงขลา (อ.ควนเนียง กระแสสินธุ์ สิงหนคร สทิงพระ ระโนด) ๑๗ ตำบล ๘๖ หมู่บ้าน ประชาชนได้รับผลกระทบ ๘,๘๘๐ ครัวเรือน ปัจจุบันระดับน้ำลดลงอย่างต่อเนื่อง จ.ตรัง (อ.เมืองฯ กันตัง) ๑๙ ตำบล ๑๑๙ หมู่บ้าน ๑ เทศบาล ประชาชนได้รับผลกระทบ ๕,๒๔๒ ครัวเรือน ปัจจุบันระดับน้ำลดลง จ.สุราษฎร์ธานี (อ.เวียงสระ เคียนซา บ้านนาสาร บ้านนาเดิม พุนพิน) ๓๗ ตำบล ๒๐๒ หมู่บ้าน ประชาชนได้รับผลกระทบ ๘,๔๐๕ ครัวเรือน ปัจจุบันระดับน้ำลดลง จ.นครศรีธรรมราช (อ.ชะอวด ทั่วไป ปากพนัง เติมพระเกียรติ เขียวใหญ่ เมืองฯ) ๗๒ ตำบล ๒๙๙ หมู่บ้าน ๘๔ ชุมชน ประชาชนได้รับผลกระทบ ๑๔๕,๒๙๔ ครัวเรือน ปัจจุบันระดับน้ำลดลง จ.ประจวบคีรีขันธ์ (อ.บางสะพาน ทับสะแก เมืองฯ บางสะพานน้อย) ๓๗ ตำบล ๓๒๕ หมู่บ้าน ๒ เทศบาล ๒๕ ชุมชน ประชาชนได้รับผลกระทบ ๓๐,๘๐๐ ครัวเรือน ปัจจุบันระดับน้ำลดลงอย่างต่อเนื่อง กรมชลประทาน (๑๗ ม.ค.) รายงานน้ำท่วม ได้แก่ จ.ประจวบคีรีขันธ์ สถานการณ์น้ำท่วมเข้าสู่ปกติแล้ว แต่ยังมีน้ำท่วมขังในพื้นที่ลุ่มต่ำบางแห่ง จ.ชุมพร ปัจจุบันสถานการณ์อยู่ในภาวะปกติ จ.สุราษฎร์ธานี ยังมีน้ำท่วมขังในพื้นที่ อ.เคียนซา พุนพิน บ้านนาสาร เมือง ดอนสัก บ้านนาเดิม โดยที่อ.พระแสง ลำสุด ระดับน้ำต่ำกว่าตลิ่ง มีแนวโน้มลดลง ส่วนที่อ.เคียนซา ระดับน้ำยังสูงกว่าตลิ่ง มีแนวโน้มลดลง และคาดว่าระดับน้ำจะลดต่ำกว่าตลิ่งในวันที่ ๒๐ ม.ค. ขณะที่อ.พุนพิน มีระดับน้ำสูงกว่าตลิ่ง เนื่องจากได้รับผลกระทบจากอิทธิพลของน้ำทะเลหนุน แต่ไม่มีผลกระทบต่อพื้นที่เศรษฐกิจในเขตเทศบาลเมืองท่าข้าม และที่อ.เมือง ระดับน้ำต่ำกว่าตลิ่ง จ.ตรัง ปัจจุบันแม่น้ำตรังลดลง พื้นที่ส่วนใหญ่เข้าสู่ภาวะปกติแล้ว ยังคงเหลือน้ำท่วมในพื้นที่ลุ่มต่ำปากแม่น้ำอ.กันตัง แต่ไม่มีผลกระทบต่อพื้นที่เศรษฐกิจ ส่วนที่อ.เมือง ระดับน้ำต่ำกว่าตลิ่ง จ.นครศรีธรรมราช สถานการณ์น้ำท่วมในเขต.ชะอวด เข้าสู่ภาวะปกติแล้ว แต่พื้นที่ลุ่มต่ำปากพนังตอนล่าง ยังคงมีน้ำท่วมในพื้นที่ลุ่มต่ำก่อนออกสู่ทะเล ทั้งนี้ น้ำท่าในคลองสายหลักในพื้นที่ด้านล่าง บริเวณออกสู่ทะเล มีแนวโน้มเริ่มทรงตัว รอการระบายออก ขณะที่พื้นที่ลุ่มต่ำยังคงมีน้ำท่วมขังในบางพื้นที่ แต่มีแนวโน้มลดลง คาดว่าจะเข้าสู่ภาวะปกติภายใน ๗-๑๐ วัน จ.พัทลุง ปัจจุบันมีน้ำท่วมขังพื้นที่ลุ่มต่ำ ๕ อำเภอ คือ อ.เมือง ควนขนุน ปากพะยูน เขาชัยสน บางแก้ว โดยระดับน้ำสายหลักลดลงเข้าสู่ภาวะปกติ จ.สงขลา มีน้ำท่วมในพื้นที่อ.ระโนด กระแสสินธุ์ สทิงพระ สิงหนคร ระดับน้ำสูงประมาณ ๐.๓๐-๐.๕๐ เมตร ปัจจุบันระดับน้ำลดลงอย่างต่อเนื่อง และระดับน้ำในพื้นที่ จะขึ้นตามรอบการขึ้น-ลงจากอิทธิพลของน้ำทะเลหนุนในบางช่วงเวลา ทั้งนี้ ปริมาณฝนลดลง ส่วนปริมาณน้ำในพื้นที่เริ่มลดลงอย่างต่อเนื่อง และจะเข้าสู่ภาวะปกติประมาณ ๓-๔ วัน จ.นราธิวาส ปัจจุบันลุ่มน้ำโก-ลก,ลุ่มน้ำบางนรา และลุ่มน้ำสายบุรี สถานการณ์อยู่ในเกณฑ์ปกติ จ.ยะลาและจ.ปัตตานี ปัจจุบันสถานการณ์อยู่ในสภาวะปกติ สถานการณ์วิกฤติน้ำ (ข่าว) จ.ประจวบคีรีขันธ์ นายอำเภอบางสะพาน เปิดเผย ว่า ขณะนี้ที่ จ.ประจวบคีรีขันธ์ เริ่มมีฝนตกลงมาบ้างแล้ว โดยในส่วนของ อ.บางสะพาน ล่าสุดฝนจะตกลงมาแต่ก็ยังไม่ได้รับรายงานว่ามีจุดไหนประสบภาวะน้ำป่าไหลหลาก หรือน้ำท่วมขังซึ่งช่วงเช้าที่ผ่านมา ทางอำเภอได้เรียกหน่วยงานที่เกี่ยวข้องเข้าหารือ ซักซ้อมทำความเข้าใจ เพื่อเตรียมมาตรการให้ความช่วยเหลือกับ ประชาชนกรณีเกิดน้ำท่วมอีกครั้ง สำหรับพื้นที่ที่ต้องจับตาเป็นพิเศษปัจจุบัน คือ ต.พงศึประศาสน์, แมริพิง, โรงพยาบาลบางสะพาน และ โรงเรียนต่าง ๆ จ.ตรัง สถานการณ์น้ำท่วมขณะนี้ พบว่าที่ อ.เมือง เขต ต.หนองตรุด, นาดาล่าง, บางรัก, ต.ควนปริง และ ต.ควนธานี ใน อ.กันตัง ยังประสบปัญหาอุทกภัยอยู่ เนื่องจากพื้นที่ดังกล่าวมีลักษณะภูมิประเทศตั้งอยู่ติดกับแม่น้ำตรัง ซึ่งถือเป็นจุดรองรับน้ำขนาดใหญ่ก่อนไหลออกสู่ทะเลที่ปากน้ำกันตัง จ.พัทลุง ผู้อำนวยการโครงการชลประทานพัทลุง สำนักงานชลประทานที่ ๑๖ เปิดเผยว่า สถานการณ์น้ำท่วมขัง ขณะนี้ยังคงเหลือพื้นที่ริมทะเลสาบสงขลา ๓ อำเภอ ประกอบด้วย อ.ควนขนุน, เมือง และ ปากพะยูน บางส่วน ได้รับผลกระทบ จากมวลน้ำที่สะสมอยู่ ล่าสุดพบมีแนวโน้มดีขึ้นอย่างต่อเนื่อง คาดว่าในเวลา ๒ - ๓ สัปดาห์ ระดับน้ำจึงจะลดลงจนกลับเข้าสู่ภาวะปกติ แต่ในส่วนของพื้นที่ลุ่มต่ำ อาจต้องใช้เวลาประมาณ ๑ เดือน ทั้งนี้ สำหรับจุดที่น้ำเป็นกังวลส่วนใหญ่ คือ อำเภอริมทะเลสาบสงขลา ๕ อำเภอ คือ อ.ควนขนุน, เมือง, เขาชัยสน, บางแก้วและ ปากพะยูน เนื่องจาก เป็นจุดรองรับน้ำจากอำเภอทางตอนเหนือแถบเทือกเขาบรรทัด ซึ่งเมื่อน้ำไหลมารวมกันก็จะทำให้กองสะสมในพื้นที่ดังกล่าว จ.สงขลา โรงเรียนในพื้นที่ริมทะเลสาบสงขลาหลายแห่ง ยังไม่สามารถเปิดการเรียนการสอนได้ และต้องหยุดการเรียนการสอนมากกว่า ๒ สัปดาห์แล้ว เนื่องจากถูกน้ำท่วม เช่น ที่โรงเรียนวัดคูซูด ต.คูซูด อ.สทิงพระ แม้ว่าขณะนี้ระดับน้ำที่ท่วมในโรงเรียนจะกลับเข้าสู่ภาวะปกติแล้ว แต่ในวันนี้ทั้งครู และนักเรียนยังคงช่วยกันทำความสะอาดโรงเรียนที่ได้รับความเสียหายจากน้ำท่วม เพื่อให้กลับมาเปิดเรียนโดยเร็วที่สุดในอีก ๑-๒ วันนี้ เช่นเดียวกับโรงเรียนอื่นๆ ซึ่งคาดว่าจะสามารถกลับมาเปิดเรียนได้ทั้งหมดภายในสัปดาห์นี้ส่วนภาพรวมสถานการณ์น้ำท่วมทั้ง ๕ อำเภอริมทะเลสาบสงขลา ทั้ง อ.ระโนด กระแสสินธุ์ สทิงพระ สิงหนคร และ อ.ควนเนียง ยังคงมีน้ำท่วมขังในหมู่บ้านตลอดแนวชายฝั่งทะเลสาบสงขลาทั้ง ๕ อำเภอ โดยเฉพาะใน ๓ อำเภอที่ยังหนักคือ อ.ระโนด กระแสสินธุ์ และ อ.สทิงพระ บางหมู่บ้านน้ำยังท่วมสูงประมาณ ๔๐-๕๐ ซม. จ.สุราษฎร์ธานี ขณะนี้ยังเหลือพื้นที่วิกฤตอุทกภัยใน ๖ อำเภอ ๑๒ ตำบล ๓๒ หมู่บ้าน ได้แก่ อ.พระแสง มีน้ำท่วมถนนในหมู่บ้าน หมู่ที่ ๕ และหมู่ที่ ๘ ตำบลอับปิน น้ำสูงประมาณ ๖๐ - ๗๐ ซม. , อ.เวียงสระ มีน้ำท่วมถนนในหมู่บ้าน หมู่ที่ ๑๓ ตำบลทุ่งหลวง และหมู่ที่ ๖ ตำบลคลองฉนวน น้ำสูงประมาณ ๖๐ - ๗๐ ซม. , อ.เคียนซา มีน้ำท่วมถนนในหมู่บ้าน หมู่ที่ ๑ ตำบลเคียนซา สูงประมาณ ๘๐ - ๙๐ ซม. , อ.บ้านนาสาร มีน้ำท่วมถนนในหมู่บ้าน สายท่าชี - เคียนซา ตำบลท่าชี สูงประมาณ ๑.๒๐ เมตร อำเภอพุนพิน น้ำท่วมถนนแขวงทางหลวง สฎ ๒๐๒๖ สาย ๔๑ - บ้านแม่แขก สูงประมาณ ๑.๕๐ เมตร และอำเภอบ้านนาเดิม ไม่มีรายงานน้ำท่วมถนน แต่ราษฎรได้รับความเดือดร้อนจากน้ำท่วมขัง ๑๖๐ ครัวเรือน ทั้งนี้ ผู้ว่าฯ ได้แจ้งเตือนไปยังประชาชนที่อาศัยอยู่ในพื้นที่เสี่ยงภัย ได้เฝ้าระวังและติดตามสถานการณ์น้ำท่วมฉับพลัน น้ำป่าไหลหลาก และดินถล่ม ในระยะ ๓ - ๕ วันนี้ (๑๖ - ๒๐ ม.ค.) โดยพื้นที่เสี่ยง ได้แก่ อ.ท่าชนะ ไชยา ท่าฉาง วิกาวัต พนม ศิริรัฐนิคม พระแสง เวียงสระ บ้านนาสาร ภายหลังจันดิษฐ์ ดอนสัก เกาะสมุย และเกาะพะงัน

๖. คาดการณ์สภาพอากาศ ๗ วัน (กรมอุตุนิยมวิทยา) ในช่วงวันที่ ๑๗-๑๘ ม.ค. ประเทศไทยตอนบนจะมีอุณหภูมิสูงขึ้นเล็กน้อยกับมีหมอกบางในตอนเช้า แต่ยังคงมีอากาศเย็นในภาคเหนือและภาคตะวันออกเฉียงเหนือ สำหรับภาคใต้จะมีฝนเพิ่มขึ้น และมีฝนตกหนักบางแห่ง ส่วนในช่วงวันที่ ๑๙-๒๓ ม.ค.ประเทศไทยตอนบนจะมีอากาศหนาวเย็นอย่างต่อเนื่อง โดยอุณหภูมิจะลดลง ๓-๕ องศาเซลเซียส ส่วนภาคใต้จะมีฝนตกหนักถึงหนักมากบางแห่ง สำหรับคลื่นลมบริเวณอ่าวไทยจะมีกำลังแรงตลอดช่วง โดยมีคลื่นสูง ๒-๓ เมตร

๗. พื้นที่ที่ควรเฝ้าระวังเตือนภัยวิกฤติน้ำ(น้ำท่วม ภัยแล้ง) NASA (๒๔ ชั่วโมง): รายงานพื้นที่ที่อาจเกิดน้ำท่วม (๑๗ ม.ค.) ได้แก่ ภาคใต้ คือ จ.นครศรีธรรมราช พัทลุง สงขลา และปัตตานี กรมทรัพยากรธรณี (๑๗ ม.ค.) รายงานพื้นที่คาดการณ์ปริมาณน้ำฝนที่อาจก่อให้เกิดดินถล่มล่วงหน้า ๓ วัน คือ จ.ประจวบคีรีขันธ์ ชุมพร สุราษฎร์ธานี นครศรีธรรมราช กระบี่ ตรัง สตูล พัทลุง สงขลา ปัตตานี ยะลา และนราธิวาสให้เฝ้าระวัง ๖-๓ วันนี้ กรมอุตุนิยมวิทยา และสถาบันสารสนเทศทรัพยากรน้ำ และกรมเกษตร (องค์การมหาชน) คาดการณ์ว่าจะมีฝนตกหนัก อาจเกิดน้ำท่วมฉับพลัน น้ำป่าไหลหลาก และดินถล่ม ในระหว่างวันที่ ๑๖-๑๘ ม.ค. บริเวณจ.ชุมพร (อ.หลังสวน พะโต๊ะ และละแม) จ.สุราษฎร์ธานี (อ.ท่าชนะไชยา ท่าฉาง ภายหลังจันดิษฐ์ และดอนสัก) จ.นครศรีธรรมราช (อ.ขนอม สิบล นพิตำ พิปูน พรหมคีรี ลานสการอนพิบูลย์ จุฬารักษ์ และชะอวด) จ.พัทลุง (อ.ป่าพะยอม ศรีบรรพต ศรีนครินทร์ กงหรา และตะโหมด) และจ.สงขลา (อ.รัตภูมิ)กรมอุตุนิยมวิทยา ได้มีประกาศ “ฝนตกหนักบริเวณภาคใต้และคลื่นลมแรงบริเวณอ่าวไทย ฉบับที่ ๙ ลว.๑๗ ม.ค. ๖๐ เวลา ๑๑.๐๐ น. โดยสรุปว่า บริเวณความกดอากาศสูงกำลังปานกลางจากประเทศจีนปกคลุมประเทศไทยตอนบน ประกอบกับมรสุมตะวันออกเฉียงเหนือที่พัดปกคลุมอ่าวไทยและภาคใต้ มีกำลังแรงขึ้น ลักษณะเช่นนี้ทำให้ภาคใต้จะมีฝนตกต่อเนื่องดังนี้ ในวันที่ ๑๗ ม.ค. จะมีฝนตกหนักบางแห่ง โดยเฉพาะบริเวณจังหวัดประจวบคีรีขันธ์ ชุมพร สุราษฎร์ธานี นครศรีธรรมราช พัทลุง และสงขลา ในช่วงวันที่ ๑๘-๒๒ ม.ค. จะมีฝนตกหนักบางแห่ง โดยเฉพาะบริเวณจ.สุราษฎร์ธานี นครศรีธรรมราช พัทลุง สงขลา ปัตตานี ยะลา นราธิวาส ตรัง และสตูล ขอให้ประชาชนบริเวณดังกล่าวระวังอันตรายจากฝนตกหนัก ฝนที่ตกสะสม น้ำท่วมฉับพลัน น้ำป่าไหลหลาก และในพื้นที่เสี่ยงขอให้เฝ้าระวังดินโคลนถล่ม

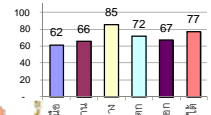
รายงานสรุปสภาพน้ำในอ่างเก็บน้ำขนาดใหญ่และขนาดกลาง

รายงานสถานการณ์ ณ วันที่ 17 มกราคม 2560

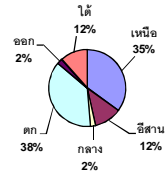
ปริมาณน้ำในอ่างที่ใช้การได้ในสัปดาห์นี้ + มากกว่า / - น้อยกว่า สัปดาห์ก่อน 357.52 ล้าน ลบ.ม.

สถานการณ์ปริมาณน้ำในอ่างเก็บน้ำที่ใช้ในกิจกรรมท่องเที่ยว มากกว่าปริมาณน้ำในแหล่งน้ำอื่น เนื่องด้วยมีสัปดาห์ที่ผ่านมา ควาชโซ้อย่างระมัดระวัง

% ปริมาณน้ำรวมแต่ละภาคปัจจุบัน



ปริมาณน้ำรวมทั้งประเทศ 70,921 ล้านลบ.ม. (100%)



เปรียบเทียบปริมาณน้ำรวมประเทศปัจจุบัน

กับปี 60 และ ปี 59

วันที่ 17 มกราคม 2560 เท่ากับ

48,449 ล้าน ลบ.ม. หรือ เท่ากับ

68%

วันที่ 17 มกราคม 2559 เท่ากับ

38,911 ล้าน ลบ.ม. หรือ เท่ากับ

55%

ภาค	สถานการณ์ปริมาณน้ำในอ่าง				ปริมาณน้ำเปลี่ยนแปลง (ล้าน ม.³)	สถานะ
	ลดลง (แห่ง)	คงที่ (แห่ง)	เพิ่มขึ้น (แห่ง)	รวม (แห่ง)		
ภาคเหนือ	4	1	2	7	-160.00	ปริมาณน้ำในอ่างเก็บน้ำลดลง
ภาคตะวันออกเฉียงเหนือ	8	4	-	12	-133.00	ปริมาณน้ำในอ่างเก็บน้ำลดลง
ภาคกลาง	2	-	1	3	-43.00	ปริมาณน้ำในอ่างเก็บน้ำลดลง
ภาคตะวันออก	2	-	-	2	-63.00	ปริมาณน้ำในอ่างเก็บน้ำลดลง
ภาคตะวันออกเฉียงเหนือ	6	-	4	10	-19.52	ปริมาณน้ำในอ่างเก็บน้ำลดลง
ภาคใต้	-	-	4	4	61.00	ปริมาณน้ำในอ่างเก็บน้ำเพิ่มขึ้น
รวมทั้งประเทศ	22	5	11	38	-357.52	ปริมาณน้ำในอ่างเก็บน้ำลดลง

สรุปสถานการณ์ปริมาณน้ำในอ่างฯ	
คงที่	5 อ่าง
ลดลง	22 อ่าง
เพิ่มขึ้น	11 อ่าง

ภาค	อ่างเก็บน้ำ	ความจุที่ใช้งาน รก. (ล้าน ม.³)	ปริมาณน้ำที่ใช้งานได้ (ล้าน ม.³)	ปริมาณน้ำรวม วันที่ 17 มกราคม 2559 (ล้าน ม.³)	%	ปัจจุบัน วันที่ 17 มกราคม 2560				สัปดาห์ก่อน วันที่ 11 มกราคม 2560				ปริมาณน้ำ + เพิ่มขึ้น / ลดลง (ล้าน ม.³)	สถานการณ์ในอ่าง	
						ปริมาณน้ำรวม		ปริมาณน้ำใช้การได้จริง		ปริมาณน้ำรวม		ปริมาณน้ำใช้การได้จริง				
						ปริมาณน้ำรวม (ล้าน ม.³)	%	ปริมาณน้ำรวม (ล้าน ม.³)	%	ปริมาณน้ำรวม (ล้าน ม.³)	%	ปริมาณน้ำรวม (ล้าน ม.³)	%			
ภาคเหนือ (7)																
ภูมิพล (2)	ตาก	13,462	3,800	9,662	4,844	36%	6,901	51%	3,101	23%	6,944	52%	3,144	23%	-43.00	ลดลง
สิริกิติ์ (2)	อุดรธานี	9,510	2,850	6,660	4,637	49%	6,995	74%	4,145	44%	7,103	75%	4,253	45%	-108.00	ลดลง
แม่กวด	เชียงใหม่	265	12	253	67	25%	182	69%	170	64%	181	68%	169	64%	1.00	เพิ่มขึ้น
แม่กวด	เชียงใหม่	263	14	249	31	12%	108	41%	94	36%	110	42%	96	37%	-2.00	ลดลง
กลุ่ม ลำปาง		106	3	103	27	25%	102	96%	99	93%	102	96%	99	93%	-	คงที่
กัวคองมา	ลำปาง	170	6	164	26	15%	160	94%	154	91%	157	92%	151	89%	3.00	เพิ่มขึ้น
แควน้อย	พิจิตร	939	43	896	369	39%	768	82%	725	77%	779	83%	736	78%	-11.00	ลดลง
รวมภาคเหนือ		24,715	6,728	17,987	10,001	40%	15,216	62%	8,488	34%	15,376	62%	8,648	35%	-160.00	ลดลง
ภาคตะวันออกเฉียงเหนือ (12)																
ห้วยหลวง	อุดรธานี	136	7	129	32	24%	96	71%	89	65%	99	73%	92	68%	-3.00	ลดลง
น้ำอูน	สกลนคร	520	45	475	184	35%	244	47%	199	38%	251	48%	206	40%	-7.00	ลดลง
น้ำพุ	(2) สกลนคร	165	8	157	66	40%	60	36%	52	32%	61	37%	53	32%	-1.00	ลดลง
จฬารักษ์ (2)	ชัยภูมิ	164	37	127	83	51%	144	88%	107	65%	150	91%	113	69%	-6.00	ลดลง
อุบลรัตน์ (2)	ขอนแก่น	2,431	581	1,850	711	29%	1,965	81%	1,384	57%	2,023	83%	1,442	59%	-58.00	ลดลง
ลำปาว	กาฬสินธุ์	1,980	100	1,880	848	43%	1,026	52%	926	47%	1,051	53%	951	48%	-25.00	ลดลง
ลำดอง	นครราชสีมา	314	22	292	119	38%	115	37%	93	30%	116	37%	94	30%	-1.00	ลดลง
ลำพระเพลิง	นครราชสีมา	155	1	154	86	55%	70	45%	69	45%	70	45%	69	45%	-	คงที่
มูลบน	นครราชสีมา	141	7	134	47	33%	69	49%	62	44%	69	49%	62	44%	-	คงที่
ลำน้ำพระยา	นครราชสีมา	275	7	268	95	35%	126	46%	119	43%	126	46%	119	43%	-	คงที่
ลำน้ำมูล	บุรีรัมย์	121	3	118	65	54%	62	51%	59	49%	62	51%	59	49%	-	คงที่
สิรินธร (2)	อุบลราชธานี	1,966	831	1,135	1,301	66%	1,515	77%	684	35%	1,547	79%	716	36%	-32.00	ลดลง
รวมภาคตะวันออกเฉียงเหนือ		8,369	1,649	6,720	3,637	43%	5,492	66%	3,843	46%	5,626	67%	3,976	48%	-133.00	ลดลง
ภาคกลาง (3)																
ปากซอ	ลพบุรี	960	3	957	473	49%	782	81%	779	81%	815	85%	812	85%	-33.00	ลดลง
ห้วยเสลา	อุทัยธานี	160	17	143	49	31%	135	84%	118	74%	149	93%	132	83%	-14.00	ลดลง
กระเสียว	สุพรรณบุรี	240	40	200	70	29%	243	101%	203	85%	239	100%	199	83%	4.00	เพิ่มขึ้น
รวมภาคกลาง		1,360	60	1,300	592	44%	1,160	85%	1,100	81%	1,203	88%	1,143	84%	-43.00	ลดลง
ภาคตะวันออก (2)																
ศรีนครินทร์ (2)	กาญจนบุรี	17,745	10,265	7,480	12,759	72%	13,550	76%	3,285	19%	13,560	76%	3,295	19%	-10.00	ลดลง
วชิราลงกรณ (2)	กาญจนบุรี	8,860	3,012	5,848	5,027	57%	5,571	63%	2,559	29%	5,624	63%	2,612	29%	-53.00	ลดลง
รวมภาคตะวันออก		26,605	13,277	13,328	17,786	67%	19,121	72%	5,844	22%	19,184	72%	5,907	22%	-63.00	ลดลง
ภาคใต้ (6+4)																
ขุนด่าน	นครนายก	224	5.00	219	144	64%	178	79%	173	77%	190	85%	185	83%	-12.00	ลดลง
คลองสิชล	ฉะเชิงเทรา	420	30.00	390	175	42%	197	47%	167	40%	201	48%	171	41%	-4.00	ลดลง
บางพระ (3)	ชลบุรี	117	12.00	105	42	36%	92	79%	80	68%	93	79%	81	69%	-1.00	ลดลง
หนองปลาไหล (3)	ระยอง	164	13.75	150	156	95%	113	69%	99	61%	111	68%	97	59%	2.00	เพิ่มขึ้น
ประแสร์ (3)	ระยอง	295	20.00	275	237	80%	190	64%	170	58%	194	66%	174	59%	-4.00	ลดลง
มาบตาพุด (3)	ระยอง	17	0.72	16	11	68%	10	59%	9	54%	10	59%	9.09	55%	-0.08	ลดลง
หนองค้อ (3)	ระยอง	21	1.00	20	7	32%	13	62%	12	57%	13	61%	12.11	57%	0.17	เพิ่มขึ้น
คลองกรวย (3)	ระยอง	79	3.00	76	59	74%	69	87%	66	84%	69	87%	68.22	83%	0.22	เพิ่มขึ้น
คลองใหญ่ (3)	ระยอง	45	3.00	42	29	64%	27	59%	24	53%	27	59%	23.79	52%	0.18	เพิ่มขึ้น
นบดินทร์จินดา	ปราจีนบุรี	295	19.00	276	-	0%	237	80%	218	74%	238	81%	219.00	74%	-1.00	ลดลง
รวมภาคใต้		1,678	107	1,570	861	51%	1,126	67%	1,019	61%	1,146	68%	1,038	62%	-19.52	ลดลง
ภาคใต้ (4)																
แก่งกระจาน	เพชรบุรี	710	65	645	309	44%	369	52%	304	43%	365	51%	300	42%	4.00	เพิ่มขึ้น
ปราณบุรี	ประจวบคีรีขันธ์	391	18	373	119	30%	193	49%	175	45%	179	46%	161	41%	14.00	เพิ่มขึ้น
รัชชประภา (2)	สุราษฎร์ธานี	5,639	1,352	4,287	4,579	81%	5,001	89%	3,649	65%	4,981	88%	3,629	64%	20.00	เพิ่มขึ้น
บางกลาง (2)	ยะลา	1,454	276	1,178	1,027	71%	772	53%	496	34%	749	52%	473	33%	23.00	เพิ่มขึ้น
รวมภาคใต้		8,194	1,711	6,483	6,034	74%	6,335	77%	4,624	56%	6,274	77%	4,563	56%	61.00	เพิ่มขึ้น
รวมทั้งประเทศ 100%(38)		70,921	23,532	47,388	38,911	55%	48,449	68%	24,918	35%	48,808	69%	25,275	36%	-357.52	ลดลง

ที่มาข้อมูล : ตารางสรุปสภาพน้ำในอ่างเก็บน้ำขนาดใหญ่ทั้งประเทศ และตารางสรุปสภาพน้ำในอ่างเก็บน้ำภาคตะวันออก กรมชลประทาน

หมายเหตุ :

- 1) อ่างเก็บน้ำขนาดใหญ่ หมายถึง อ่างเก็บน้ำที่มีความจุตั้งแต่ 100 ล้าน ลบ.ม. ขึ้นไป
- 2) เป็นอ่างเก็บน้ำอยู่ในความรับผิดชอบของกรมชลประทานทั่วประเทศ (10) นอกนั้นอยู่ในความรับผิดชอบของกรมชลประทาน (28)
- 3) เป็นอ่างเก็บน้ำขนาดกลางที่มีความสำคัญต่อการอุปโภคบริโภคและการประปาของลุ่มน้ำชายฝั่งทะเลตะวันออก
- 4) ที่มา : กรมชลประทาน และการไฟฟ้าฝ่ายผลิตแห่งประเทศไทย
- 5) จังหวัดที่มีอ่างเก็บน้ำขนาดใหญ่มีจำนวน 26 จังหวัด ไม่มี 50 จังหวัด

รท. นายถียง ระดับกับที่กองอ่าง



ศูนย์เขื่อนลพบุรี



ศูนย์ป้องกันวิกฤตน้ำ กรมทรัพยากรน้ำ

ลำดับของเขื่อนตามความจุ

- 1.ศรีนครินทร์ 2.ภูมิพล 3.สิริกิติ์ 4.วชิราลงกรณ 5.รัชชประภา
- 6.อุบลรัตน์ 7.สิรินธร 8.บางกลาง 9.ลำปาว 10.ป่าสัก

ลำดับของเขื่อนตามปริมาณน้ำใช้การได้

- 1.ภูมิพล 2.ศรีนครินทร์ 3.สิริกิติ์ 4.วชิราลงกรณ 5.รัชชประภา
- 6.ลำปาว 7.อุบลรัตน์ 8.บางกลาง 9.สิรินธร 10.ป่าสัก