

รายงานสถานการณ์น้ำลุ่มน้ำบางปะกง-ปราจีนบุรี

วันที่ 3 สิงหาคม 2564

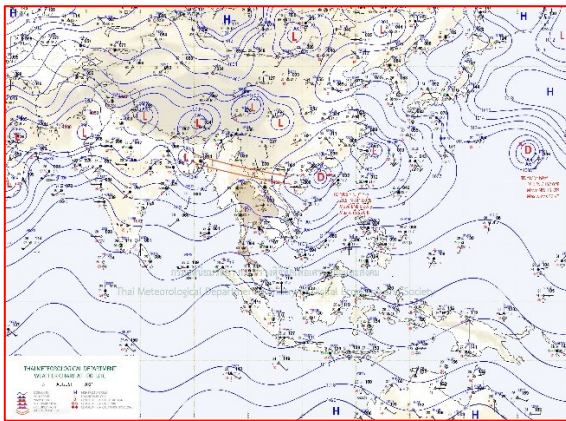
1) สภาพภูมิอากาศ (ที่มา : กรมอุตุนิยมวิทยา)

ลักษณะอากาศทั่วไป

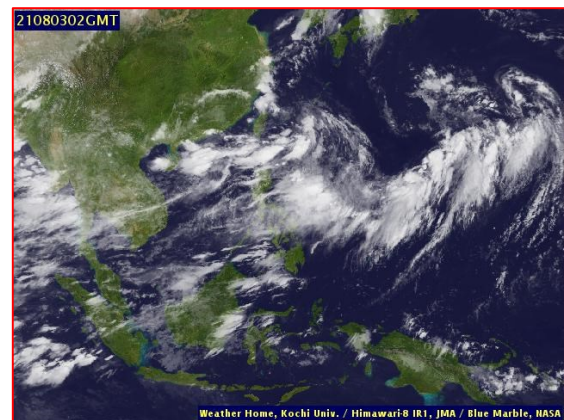
พยากรณ์อากาศ 24 ชั่วโมงข้างหน้า มรสุมตะวันตกเฉียงใต้กำลังอ่อนข้างแรงพัดปกคลุมทะเลอันดามัน ประเทศไทย และอ่าวไทย ประกอบกับร่องมรสุมพาดผ่านประเทศเมียนมา ตอนบนของภาคเหนือ ประเทศลาว และเวียดนามตอนบน เข้าสู่หย่อมความกดอากาศต่ำกำลังแรงบริเวณชายฝั่งประเทศจีนตอนใต้ ลักษณะเช่นนี้ทำให้ภาคเหนือ ภาคตะวันออกเฉียงเหนือ ภาคกลาง ภาคตะวันออก และภาคใต้ฝั่งตะวันตก มีฝนตกหนักบางแห่ง สำหรับคลื่นลมบริเวณทะเลอันดามันตอนบนตั้งแต่จังหวัดภูเก็ตขึ้นมามีกำลังแรง โดยมีคลื่นสูง 2-3 เมตร บริเวณที่มีฝนฟ้าคะนองคลื่นสูงมากกว่า 3 เมตร ส่วนอันดามันตอนล่างและอ่าวไทยตอนบนมีคลื่นสูงประมาณ 2 เมตร

สภาพอากาศภาคตะวันออก

มีฝนฟ้าคะนองร้อยละ 60 ของพื้นที่ กับมีฝนตกหนักบางแห่ง บริเวณจังหวัดนครนายก ปราจีนบุรี จันทบุรี และตราด อุณหภูมิต่ำสุด 24-28 องศาเซลเซียส อุณหภูมิสูงสุด 31-35 องศาเซลเซียส ลมตะวันตกเฉียงใต้ ความเร็ว 20-35 กม./ชม. ทะเลมีคลื่นสูงประมาณ 2 เมตร บริเวณที่มีฝนฟ้าคะนองคลื่นสูงมากกว่า 2 เมตร



แผนที่อากาศวันที่ 3 ส.ค. 2564 เวลา 07.00 น.



ภาพถ่ายจากดาวเทียมวันที่ 3 ส.ค. 2564 เวลา 09.00 น.

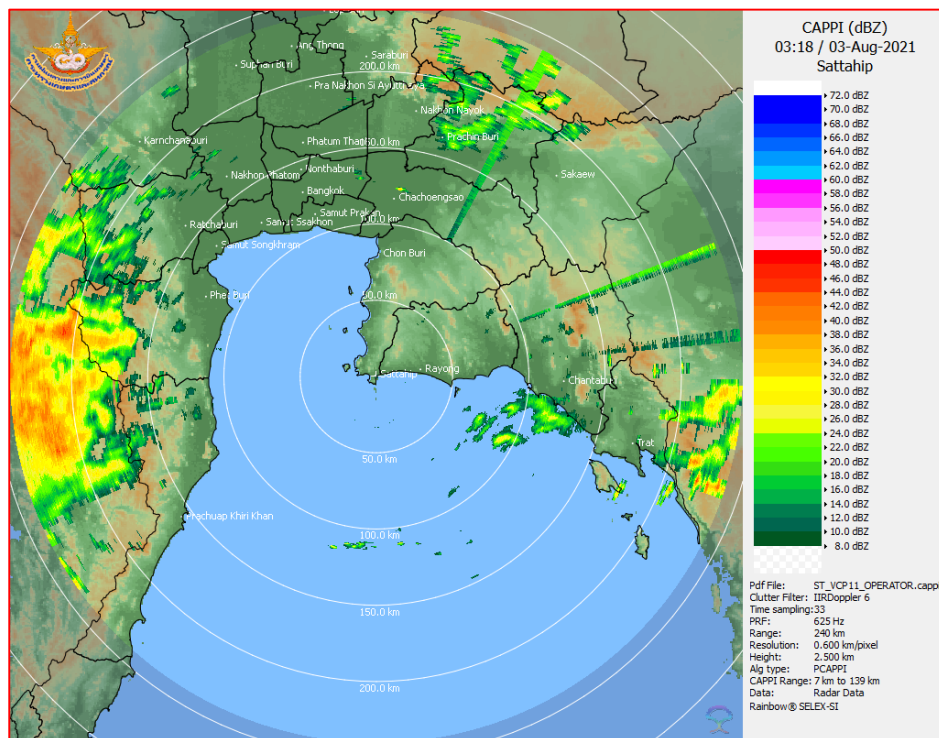
2) สถานการณ์ฝน

จากข้อมูลสถานการณ์ฝนในพื้นที่ลุ่มน้ำบางปะกง-ปราจีนบุรี ของวันที่ 3 สิงหาคม 2564 จากกรมอุตุนิยมวิทยา สถาบันสารสนเทศทรัพยากรน้ำ (องค์การมหาชน) กรมชลประทาน และกรมทรัพยากรน้ำ พบว่า มีฝนตกเล็กน้อยถึงปานกลาง บริเวณจังหวัดนครนายก ฉะเชิงเทรา ปราจีนบุรี และสระแก้ว โดยมีปริมาณฝน 2.1 – 16.2 มม.

ข้อมูลสถานการณ์ฝนในพื้นที่ลุ่มน้ำบางปะกง-ปราจีนบุรี ณ วันที่ 3 สิงหาคม 2564
(ข้อมูลจากกรมอุตุนิยมวิทยา เวลา 07.00 น.)

ลำดับ	พื้นที่	ปริมาณฝน (มม.)
1	อ.เมือง จ.นครนายก	4.0
2	อ.ปากพลี จ.นครนายก	2.1
3	อ.องครักษ์ จ.นครนายก	4.0
4	อ.สนามชัยเขต จ.ฉะเชิงเทรา	16.2
5	อ.บางน้ำเปรี้ยว จ.ฉะเชิงเทรา	5.4
6	อ.เมือง จ.ปราจีนบุรี	9.5
7	อ.ประจันตคาม จ.ปราจีนบุรี	6.6
8	อ.กบินทร์บุรี จ.ปราจีนบุรี	6.6
9	อ.วังน้ำเย็น จ.สระแก้ว	6.4
10	อ.คลองหาด จ.สระแก้ว	4.2
11	อ.เมือง จ.สระแก้ว	5.5
12	อ.วัฒนานคร จ.สระแก้ว	6.3

หมายเหตุ “ฟ” คือ ฝนวัดปริมาณไม่ได้ (ต่ำกว่า 0.1 มิลลิเมตร), “*” คือ ไม่ได้รับข้อมูล



ภาพเรดาร์ตรวจอากาศ “สถานีสัตหีบ”
ณ วันที่ 3 สิงหาคม 2564 เวลา 10.18 น.
(ที่มา : กรมอุตุนิยมวิทยา)

สถานการณ์น้ำฝน

<p>WRF-ROMS (ThaiGeo), 24-Hour Precipitation, Thailand Model (3x3 km) 02-Aug-2021 19:00 to 03-Aug-2021 19:00 (Bangkok Time)</p> <p>Created by HII initial date: 02-Aug-2021 19:00 (Bangkok Time)</p>	<p>WRF-ROMS (ThaiGeo), 24-Hour Precipitation, Thailand Model (3x3 km) 03-Aug-2021 19:00 to 04-Aug-2021 19:00 (Bangkok Time)</p> <p>Created by HII initial date: 03-Aug-2021 19:00 (Bangkok Time)</p>
<p>แผนที่การคาดการณ์น้ำฝนวันที่ 3 ส.ค. 64</p>	<p>แผนที่การคาดการณ์น้ำฝนวันที่ 4 ส.ค. 64</p>
<p>WRF-ROMS (ThaiGeo), 24-Hour Precipitation, Thailand Model (3x3 km) 04-Aug-2021 19:00 to 05-Aug-2021 19:00 (Bangkok Time)</p> <p>Created by HII initial date: 04-Aug-2021 19:00 (Bangkok Time)</p>	<p>WRF-ROMS (ThaiGeo), 24-Hour Precipitation, Southeast Asia Model (9x9 km) 05-Aug-2021 19:00 to 06-Aug-2021 19:00 (Bangkok Time)</p> <p>Created by HII initial date: 05-Aug-2021 19:00 (Bangkok Time)</p>
<p>แผนที่การคาดการณ์น้ำฝนวันที่ 5 ส.ค. 64</p>	<p>แผนที่การคาดการณ์น้ำฝนวันที่ 6 ส.ค. 64</p>
<p>WRF-ROMS (ThaiGeo), 24-Hour Precipitation, Southeast Asia Model (9x9 km) 06-Aug-2021 19:00 to 07-Aug-2021 19:00 (Bangkok Time)</p> <p>Created by HII initial date: 06-Aug-2021 19:00 (Bangkok Time)</p>	<p>WRF-ROMS (ThaiGeo), 24-Hour Precipitation, Southeast Asia Model (9x9 km) 07-Aug-2021 19:00 to 08-Aug-2021 19:00 (Bangkok Time)</p> <p>Created by HII initial date: 07-Aug-2021 19:00 (Bangkok Time)</p>
<p>แผนที่การคาดการณ์น้ำฝนวันที่ 7 ส.ค. 64</p>	<p>แผนที่การคาดการณ์น้ำฝนวันที่ 8 ส.ค. 64</p>
<p>ที่มา : www.thaiwater.net</p>	
<p>ผลการคาดการณ์ปริมาณฝนล่วงหน้า</p>	

3) ข้อมูลปริมาณน้ำในลำน้ำ

สถานการณ์น้ำท่า (30 ก.ค. – 3 ส.ค. 64 ที่มา : กรมชลประทาน เวลา 06.00 น.)

สถานี	อำเภอ	จังหวัด	ลุ่มน้ำ	ระดับ	ศุภร์	เสารี่	อาทิตย์	จันทร์	อังคาร	แนว
				ตลิ่ง(ม.)						
				ลำนน้ำ	ก.ค	ก.ค	ส.ค	ส.ค	ส.ค	้ม/
				(ลบ.ม./						ลด)
				ว.)						
Kgt.19A	เกาะ	ชลบุรี	บางปะกง	4.8	1.62	1.61	1.61	1.61	1.61	ทรงตัว
				83.95	1.42	1.35	1.35	1.35	1.35	
Kgt.30	เทศบาล	ฉะเชิงเทรา	บางปะกง	1.70	-0.32	-0.43	-0.32	-0.56	-0.54	เพิ่มขึ้น
				น้ำหนุน	*	*	*	*	*	
Ny.1B	เมือง	นครนายก	บางปะกง	8.81	5.01	4.83	4.77	4.67	4.65	ลดลง
				246.90	28.30	22.90	21.10	18.10	17.50	
Ny.3	บ้านนา	นครนายก	บางปะกง	6.26	4.06	4.05	4.06	4.07	4.05	ลดลง
				80.10	7.20	7.00	7.20	7.40	17.50	
Ny.4	เมือง	ปราจีนบุรี	บางปะกง	3.34	1.20	2.10	1.50	1.25	1.90	เพิ่มขึ้น
				185.00	18.00	66.0	30.00	20.00	52.00	
Ny.7	เมือง	นครนายก	บางปะกง	6.56	4.77	4.59	4.53	4.61	4.68	เพิ่มขึ้น
				*	*	*	*	*	*	
Kgt.1	เมือง	ปราจีนบุรี	ปราจีนบุรี	4.13	1.86	1.54	1.42	1.25	1.01	ลดลง
				774.00	*	*	*	*	*	
Kgt.3	กบินทร์	ปราจีนบุรี	ปราจีนบุรี	8.79	5.03	4.42	4.34	3.89	3.29	ลดลง
				519.00	207.80	173.00	169.00	146.50	116.50	
Kgt.6	ศรีมหา	ปราจีนบุรี	ปราจีนบุรี	7.10	3.45	2.95	2.79	2.60	2.28	ลดลง
				-	*	*	*	*	*	
Kgt.9	เขา	สระแก้ว	ปราจีนบุรี	10.00	3.99	3.96	3.90	3.88	3.88	ทรงตัว
				483.30	17.60	15.80	12.80	12.00	12.00	
Kgt.10	เมือง	สระแก้ว	ปราจีนบุรี	11.00	5.82	5.85	5.80	5.78	5.77	ลดลง
				300.00	16.20	18.00	15.00	14.20	13.80	
Kgt.13A	กบินทร์	ปราจีนบุรี	ปราจีนบุรี	16.17	8.51	8.13	8.12	8.01	7.86	ลดลง
				448.90	46.30	34.90	34.60	31.30	26.80	
Kgt.14	นาดี	ปราจีนบุรี	ปราจีนบุรี	7.06	1.94	2.25	1.98	1.78	1.63	ลดลง
				370.50	7.80	14.50	8.60	4.80	3.30	

หมายเหตุ* ไม่ได้รับข้อมูล

ปริมาณน้ำในลำน้ำในพื้นที่ลุ่มน้ำบางปะกง-ปราจีนบุรี วันที่ 3 สิงหาคม 2564



สถานีเชิงสะพานฉะเชิงเทรา ต.หน้าเมือง อ.เมือง จ.ฉะเชิงเทรา
(ลุ่มน้ำบางปะกง – แม่น้ำบางปะกง)

4) สรุป

- สถานการณ์น้ำในลุ่มน้ำบางปะกง อยู่ในภาวะปกติ และระดับน้ำในลำน้ำส่วนใหญ่มีแนวโน้มเพิ่มขึ้น
- สถานการณ์น้ำในลุ่มน้ำปราจีนบุรี อยู่ในภาวะปกติ และระดับน้ำในลำน้ำส่วนใหญ่มีแนวโน้มลดลง