



รายงานการเฝ้าระวังติดตามสถานการณ์น้ำและความช่วยเหลือ ศูนย์ปฏิบัติการทรัพยากรธรรมชาติและสิ่งแวดล้อม (ด้านทรัพยากรน้ำ)

กระทรวงทรัพยากรธรรมชาติและสิ่งแวดล้อม

ศูนย์ป้องกันวิกฤติน้ำ กรมทรัพยากรน้ำ

โทรศัพท์ ๐ ๒๒๗๑ ๖๐๐๐ ต่อ ๖๔๔๕ โทรสาร ๐ ๒๒๙๘ ๖๖๒๙ www.dwr.go.th IDLine: mekhalawoc Email: mekhala@dwr.mail.go.th

ศูนย์เทคโนโลยีสารสนเทศทรัพยากรน้ำบาดาล กรมทรัพยากรน้ำบาดาล

โทรศัพท์ ๐ ๒๖๖๖ ๗๐๙๐ โทรสาร ๐ ๒๖๖๖ ๗๑๐๐ www.dgr.go.th Email: itcenter@dgr.mail.go.th

สำนักงานนโยบายและแผนทรัพยากรธรรมชาติและสิ่งแวดล้อม

โทรศัพท์ ๐ ๒๒๖๕๖๕๐๐ www.onep.go.th Email: webmaster@onep.go.th

รายงานฉบับที่ ๔๓๓/๒๕๖๔

เวลา ๐๘.๐๐ น.

วันที่ ๕ สิงหาคม ๒๕๖๔

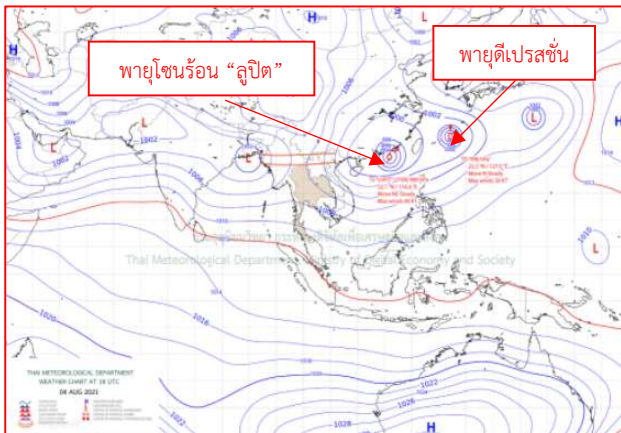
เรียนรมว.ทส. เลขาธิการ รมว.ทส. ที่ปรึกษา รมว.ทส. ปกท.ทส. รอง ปกท.ทส. อทน. อทบ. และหน่วยงานที่เกี่ยวข้อง

๑. สภาวะอากาศ เวลา ๐๖.๐๐ น. (กรมอุตุนิยมวิทยา)

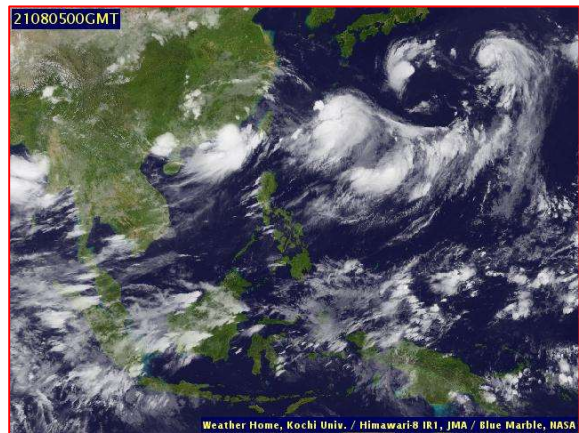
พยากรณ์อากาศ ๒๔ ชั่วโมงข้างหน้า มรสุมตะวันตกเฉียงใต้ที่พัดปกคลุมทะเลอันดามัน ประเทศไทย และอ่าวไทยเริ่มมีกำลังอ่อนลง ในขณะที่ร่องมรสุมยังคงพาดผ่านประเทศเมียนมา ลาว และเวียดนามตอนบน ลักษณะเช่นนี้ทำให้บริเวณประเทศไทยเริ่มมีฝนลดลง แต่ยังคงมีฝนตกหนักบางแห่งในภาคเหนือ ขอให้ประชาชนบริเวณดังกล่าวระวังอันตรายจากฝนตกหนักและฝนที่ตกสะสมไว้ด้วย

สำหรับคลื่นลมบริเวณทะเลอันดามันตอนบนตั้งแต่จังหวัดภูเก็ตขึ้นมา ยังคงมีกำลังแรง โดยมีคลื่นสูง ๒-๓ เมตร บริเวณที่มีฝนฟ้าคะนองคลื่นสูงมากกว่า ๓ เมตร ส่วนอันดามันตอนล่างและอ่าวไทยตอนบนมีคลื่นสูงประมาณ ๒ เมตร บริเวณที่มีฝนฟ้าคะนองคลื่นสูงมากกว่า ๒ เมตร ขอให้ชาวเรือบริเวณดังกล่าวเดินเรือด้วยความระมัดระวัง และเรือเล็กบริเวณทะเลอันดามันตอนบนควรงดออกจากฝั่งจนถึงวันที่ ๖ ส.ค. ๖๔

พายุโซนร้อน “ลูปิต” บริเวณชายฝั่งประเทศจีนตอนใต้ มีแนวโน้มเคลื่อนตัวไปทางเกาะไต้หวันในช่วงวันที่ ๖-๗ ส.ค. ๖๔ โดยพายุนี้ไม่มีผลกระทบต่อลักษณะอากาศของประเทศไทย

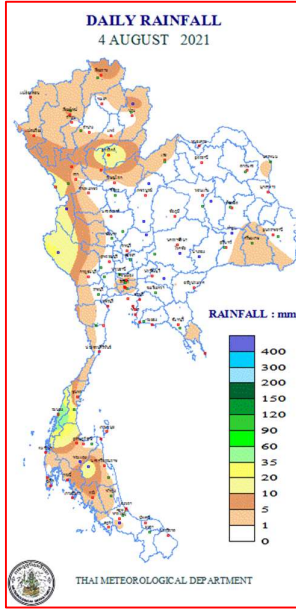


แผนที่อากาศ วันที่ ๕ ส.ค. ๒๕๖๔ เวลา ๐๑.๐๐ น.



ภาพถ่ายดาวเทียม วันที่ ๕ ส.ค. ๒๕๖๔ เวลา ๐๗.๐๐ น.

๒. ปริมาณฝนสะสม ณ เวลา ๐๗.๐๐น.(เมื่อวาน) - ๐๗.๐๐ น.(วันนี้) (กรมอุตุนิยมวิทยา)



| จุดตรวจวัด | ปริมาณฝน (มม.) |
|-------------------------|----------------|
| จ.ระนอง | ๖๗.๑ |
| จ.นครนายก | ๔๗.๓ |
| จ.อุตรดิตถ์ | ๒๓.๒ |
| จ.กาญจนบุรี (ทองผาภูมิ) | ๒๐.๘ |
| จ.นครศรีธรรมราช (ฉวาง) | ๑๗.๓ |
| จ.ตาก (แม่สอด) | ๑๒.๐ |
| จ.อำนาจเจริญ | ๘.๘ |

๓. ปริมาณฝนสะสมของพื้นที่ลาดเชิงเขา ๑๒ ชม. ที่ผ่านมา (กรมทรัพยากรน้ำ)

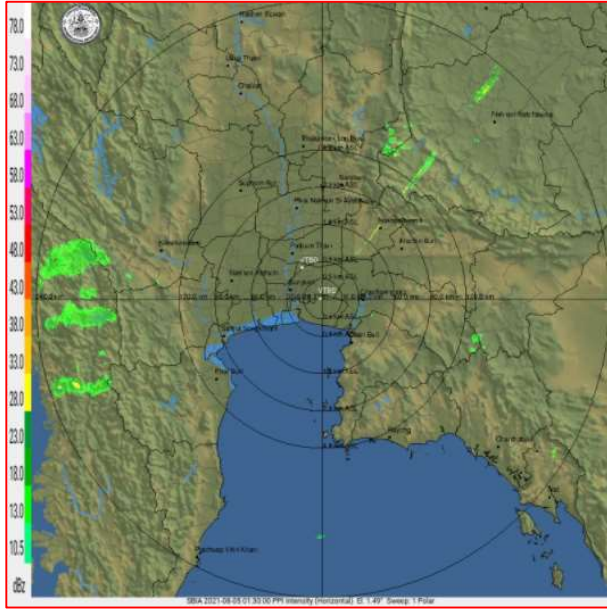
| จุดตรวจวัด | ระดับการเตือน | ปริมาณฝน (มม./๑๒ ชม.) |
|--|---------------|-----------------------|
| บ้านแม่ลานคำ ทต.สะเมิงใต้ อ.สะเมิง จ.เชียงใหม่ | - | ๖๑๘.๔ |
| บ้านหนองมะค่า ต.โป่งแดง อ.เมืองตาก จ.ตาก | - | ๑๙๒.๐ |
| บ้านมูเซอปากกล้วย ต.แม่ฟ้าหลวง อ.แม่ฟ้าหลวง จ.เชียงราย | - | ๕๗.๕ |
| บ้านห้วยล้าน ต.แม่สลองโน อ.แม่ฟ้าหลวง จ.เชียงราย | - | ๕๕.๕ |
| บ้านควน ต.พะโต๊ะ อ.พะโต๊ะ จ.ชุมพร | - | ๔๗.๐ |
| บ้านกลาง ต.บ้านนา อ.กะเปอร์ จ.ระนอง | - | ๔๒.๐ |
| บ้านนาปรือ ต.บ่อเกลือใต้ อ.บ่อเกลือ จ.น่าน | - | ๓๗.๐ |
| บ้านกล้วยหอ ต.แม่จัน อ.อุ้มผาง จ.ตาก | - | ๓๓.๐ |
| บ้านแม่กาษาใหม่ไหลท่า ต.แม่กาษา อ.แม่สอด จ.ตาก | - | ๓๐.๐ |
| บ้านหัวน้ำ ต.พระธาตุ อ.เชิงกลาง จ.น่าน | - | ๒๘.๕ |
| บ้านวังประดิษฐ์ ต.เขาค่าย อ.สวี จ.ชุมพร | - | ๒๗.๐ |
| บ้านปากแพรก ต.ละอุ่นเหนือ อ.ละอุ่น จ.ระนอง | - | ๒๖.๐ |

๔. ค่าความชื้นในดิน (กรมทรัพยากรน้ำ/คณะกรรมการแม่น้ำโขง)

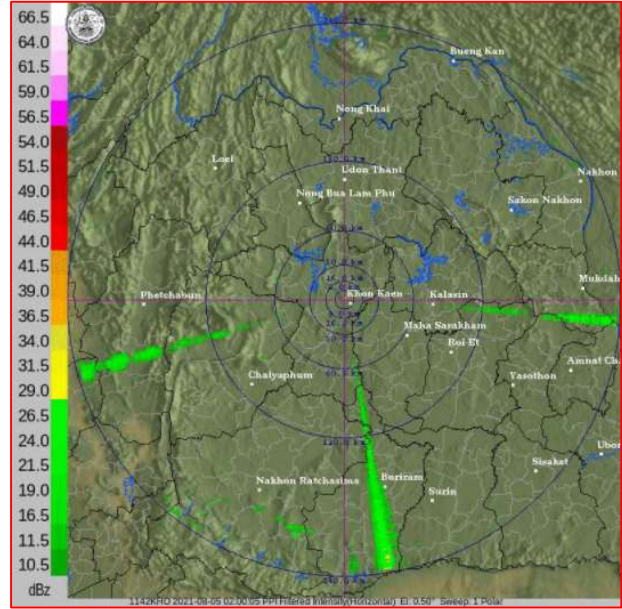
| ภูมิภาค | ความชื้นในดิน [-] ๑ ก.ค. ๖๔ | ความชื้นในดิน [-] ๓ ส.ค. ๖๔ | แนวโน้ม |
|--------------------|-----------------------------|-----------------------------|-----------|
| เหนือ | ๒๐-๔๐ | ๒๐-๔๐ | ทรงตัว |
| กลาง | ๒๐-๔๐ | ๒๐-๔๐ | ทรงตัว |
| ตะวันออกเฉียงเหนือ | ๔๐-๖๐ | ๖๐-๘๐ | เพิ่มขึ้น |
| ตะวันออก | ๔๐-๖๐ | ๖๐-๘๐ | เพิ่มขึ้น |
| ตะวันตก | ๒๐-๔๐ | ๔๐-๖๐ | เพิ่มขึ้น |
| ใต้ | ๔๐-๖๐ | ๖๐-๘๐ | เพิ่มขึ้น |

หมายเหตุ : ความชื้นในดิน ๐ หมายถึง ดินที่แห้งสนิท และ ๑๐๐ หมายถึง ดินที่อิ่มน้ำ

๕. เรดาร์ตรวจอากาศ ณ วันที่ ๕ สิงหาคม ๒๕๖๔ (กรมอุตุนิยมวิทยา)



สถานีสุวรรณภูมิ เวลา ๐๘.๓๐ น.



สถานีขอนแก่น เวลา ๐๙.๐๐ น.

จากเรดาร์ตรวจอากาศจะพบว่ามีกกลุ่มเมฆปกคลุมกระจายทั่วทุกภาคของประเทศไทย

๖. สถานการณ์น้ำในแหล่งเก็บกักน้ำ ณ วันที่ ๔ สิงหาคม ๒๕๖๔ (กรมชลประทาน กรมทรัพยากรน้ำ และสทช.)

๖.๑ สภาพน้ำในอ่างเก็บน้ำขนาดใหญ่ ปริมาณน้ำในอ่างฯ ๓๕,๐๐๑ ล้าน ลบ.ม. คิดเป็นร้อยละ ๔๙ (ปริมาณน้ำใช้การได้ ๑๑,๔๕๙ ล้าน ลบ.ม. คิดเป็นร้อยละ ๒๔) ปริมาณน้ำในอ่างฯ เทียบกับปี ๒๕๖๓ (๓๐,๔๒๒ ล้าน ลบ.ม. คิดเป็นร้อยละ ๔๓) มากกว่าปี ๒๕๖๓ จำนวน ๔,๕๗๙ ล้าน ลบ.ม. ปริมาณน้ำไหลลงอ่างฯ จำนวน ๒๔๖.๕๗ ลบ.ม. ปริมาณน้ำระบาย จำนวน ๗๓.๐๙ ล้าน ลบ.ม. สามารถรับน้ำได้อีก ๓๕,๙๒๕ ล้าน ลบ.ม.

| อ่างเก็บน้ำ | ปริมาตรน้ำในอ่าง | | ปริมาตรน้ำใช้การได้ | | ปริมาตรน้ำไหลลงอ่าง | | ปริมาตรน้ำระบาย | | ปริมาตรน้ำรับได้อีก (ล้าน ม. ^๓) (ความจุที่ รนส.- ปริมาณน้ำ ปัจจุบัน) |
|--------------------|---------------------------------|--------------|---------------------------------|-------------|--------------------------------|----------------------------------|--------------------------------|----------------------------------|--|
| | ปริมาตร (ล้าน ม. ^๓) | % น้ำเก็บกัก | ปริมาตร (ล้าน ม. ^๓) | % น้ำใช้การ | วันนี้ (ล้าน ม. ^๓) | เมื่อวาน (ล้าน ม. ^๓) | วันนี้ (ล้าน ม. ^๓) | เมื่อวาน (ล้าน ม. ^๓) | |
| ๑.ภูมิพล | ๔,๓๙๗ | ๓๓ | ๕๙๗ | ๖ | ๑๐.๕๓ | ๑๕.๘๙ | ๕.๐๐ | ๕.๐๐ | ๙,๐๖๕ |
| ๒.สิริกิติ์ | ๓,๓๗๐ | ๓๕ | ๕๒๐ | ๘ | ๒๖.๑๕ | ๒๗.๕๐ | ๙.๐๒ | ๙.๐๘ | ๗,๑๓๘ |
| ๓.จุฬารามณ์ | ๑๐๖ | ๖๕ | ๖๙ | ๕๔ | ๐.๑๑ | ๐.๔๔ | ๑.๐๓ | ๑.๐๖ | ๗๕ |
| ๔.อุบลรัตน์ | ๗๙๗ | ๓๓ | ๒๑๖ | ๑๒ | ๒.๕๒ | ๒.๓๗ | ๗.๑๘ | ๗.๐๖ | ๓,๘๘๓ |
| ๕.ลำปาว | ๗๓๕ | ๓๗ | ๖๓๕ | ๓๔ | ๐.๗๙ | ๐.๗๖ | ๓.๖๔ | ๓.๖๕ | ๑,๗๑๕ |
| ๖.สิรินธร | ๑,๑๖๘ | ๕๙ | ๓๓๗ | ๓๐ | ๐.๖๐ | ๔.๗๙ | ๐.๐๐ | ๐.๐๐ | ๗๙๘ |
| ๗.ป่าสักชลสิทธิ์ | ๗๐ | ๗ | ๖๗ | ๗ | ๕.๓๑ | ๐.๒๑ | ๐.๓๕ | ๐.๓๕ | ๘๙๐ |
| ๘.ศรีนครินทร์ | ๑๑,๘๑๓ | ๖๗ | ๑,๕๔๘ | ๒๑ | ๔๑.๔๖ | ๔๔.๕๔ | ๗.๙๘ | ๕.๐๓ | ๖,๙๕๗ |
| ๙.วชิราลงกรณ์ | ๕,๔๖๘ | ๖๒ | ๒,๕๕๖ | ๔๒ | ๙๗.๕๙ | ๑๐๐.๔๒ | ๙.๗๖ | ๔.๘๙ | ๕,๕๓๒ |
| ๑๐.ขุนด่านปราการชล | ๘๗ | ๓๙ | ๘๓ | ๓๘ | ๑.๑๙ | ๑.๔๑ | ๐.๔๗ | ๐.๐๘ | ๑๓๘ |
| ๑๑.รัชชประภา | ๓,๔๗๙ | ๖๒ | ๒,๑๒๗ | ๕๐ | ๒๙.๗๖ | ๒๓.๙๕ | ๓.๘๖ | ๔.๘๔ | ๒,๖๖๕ |
| ๑๒.บางยาง | ๗๖๓ | ๕๒ | ๔๘๖ | ๔๑ | ๑.๑๕ | ๒.๑๔ | ๗.๐๔ | ๖.๙๔ | ๘๒๗ |

๖.๒ อ่างเก็บน้ำขนาดกลาง ๔๑๒ แห่ง มีปริมาณน้ำ ๒,๕๑๕ ล้าน ลบ.ม. (๔๙%) ปริมาณน้ำใช้การ ๒,๑๒๘ ล้าน ลบ.ม. (๔๕%)

๖.๓ แหล่งน้ำธรรมชาติขนาดใหญ่ ๗ แห่ง มีปริมาณน้ำรวม ๑๘๔.๐๐ ล้าน ลบ.ม. (๓๑%)

๖.๔ แหล่งน้ำในพื้นที่นอกเขตชลประทาน ๑๐๒,๐๙๙ แห่ง มีปริมาณน้ำรวม ๔,๒๐๕ ล้าน ลบ.ม. (๔๙%)

๖.๕ อ่างเก็บน้ำขนาดกลางนอกเขตชลประทาน ๖๕ แห่ง ภายใต้งานดูแลของกรมทรัพยากรน้ำปริมาณน้ำปัจจุบัน ๑๒๖.๙๗ ล้านลบ.ม. (๕๔%)

| ภูมิภาค | จำนวน (แห่ง) | ปริมาณรวม (ล้าน ลบ.ม.) | ปริมาณน้ำ (ล้าน ลบ.ม.) | | | | | | | |
|--------------------|--------------|------------------------|------------------------|----------|----------|----------|----------|----------|-----------|--------|
| | | | เดือน | | | | | | ปัจจุบัน | |
| | | | ก.พ. ๖๔ | มี.ค. ๖๔ | เม.ย. ๖๔ | พ.ค. ๖๔ | มิ.ย. ๖๔ | ก.ค. ๖๔ | ๔ ส.ค. ๖๔ | ร้อยละ |
| เหนือ | ๑๗,๒๔๙ | ๑,๑๐๓ | ๔๕๘.๔๓ | ๔๒๐.๐๙ | ๓๔๙.๔๒ | ๓๕๓.๔๑ | ๓๖๕.๔๑ | ๓๕๐.๙๔ | ๓๙๕.๒๙ | ๔๑.๐๐ |
| ตะวันออกเฉียงเหนือ | ๕๔,๕๕๗ | ๓,๕๖๔ | ๒,๙๑๘.๙๔ | ๒,๖๒๕.๑๑ | ๒,๒๕๖.๘๗ | ๒,๑๗๐.๘๐ | ๒,๑๓๓.๖๔ | ๒,๑๕๐.๓๖ | ๒,๒๕๗.๙๓ | ๕๑.๐๐ |
| กลาง | ๑๖,๓๖๗ | ๑,๑๓๗ | ๑,๑๓๕.๔๔ | ๙๗๑.๕๒ | ๗๙๐.๐๙ | ๗๕๑.๒๒ | ๗๓๒.๐๔ | ๖๐๙.๗๔ | ๗๒๔.๕๓ | ๔๔.๐๐ |
| ตะวันออกเฉียง | ๗,๘๐๔ | ๖๓๕ | ๗๕๘.๐๕ | ๖๔๙.๓๗ | ๕๕๒.๘๕ | ๕๐๐.๓๙ | ๕๒๒.๕๕ | ๕๗๙.๖๕ | ๕๓๙.๙๑ | ๔๘.๐๐ |
| ตะวันตก | ๒,๕๐๖ | ๗๑๑ | ๑๔๖.๙๙ | ๑๓๕.๗๐ | ๑๒๑.๐๕ | ๑๑๙.๘๔ | ๑๑๓.๙๒ | ๙๖.๓๔ | ๙๔.๑๓ | ๖๖.๐๐ |
| ใต้ | ๓,๖๒๖ | ๑,๓๑๙ | ๒๙๘.๕๙ | ๒๘๑.๐๘ | ๒๕๔.๐๖ | ๒๔๒.๑๗ | ๒๒๖.๔๓ | ๒๐๐.๙๕ | ๑๙๔.๑๑ | ๕๑.๐๐ |
| รวม | ๑๐๒,๐๙๙ | ๘,๔๗๐ | ๕,๗๑๖.๔๔ | ๕,๐๘๒.๘๘ | ๔,๓๑๔.๓๕ | ๔,๑๓๗.๘๓ | ๔,๐๙๓.๙๙ | ๓,๘๘๗.๙๙ | ๔,๒๐๕.๙๑ | ๔๙.๐๐ |

๗. สถานการณ์น้ำในประเทศ ณ วันที่ ๒ - ๕ สิงหาคม ๒๕๖๔ (กรมชลประทาน)

| สถานี | แม่น้ำ | อำเภอ | จังหวัด | ระดับตลิ่ง (ม.รทก.) | ระดับน้ำ (ม.รทก.) | | | | แนวโน้ม | เปรียบเทียบกับระดับตลิ่ง |
|-------|-------------|-------------|---------------|---------------------|-------------------|--------|--------|----------|-----------|--------------------------|
| | | | | | จันทร์ | อังคาร | พุธ | พฤหัสบดี | | |
| | | | | | ๒ ส.ค. | ๓ ส.ค. | ๔ ส.ค. | ๕ ส.ค. | | |
| P.๑ | ปิง | เมือง | เชียงใหม่ | ๓.๗๐ | ๑.๒๖ | ๑.๔๙ | ๑.๔๖ | ๑.๓๐ | ลดลง | -๒.๔ |
| W.๑C | วัง | เมือง | ลำปาง | ๕.๒๐ | ๐.๑๕ | ๐.๒๔ | ๐.๒๗ | ๐.๓๘ | เพิ่มขึ้น | -๔.๘๒ |
| Y.๑๖ | ยม | บางระกำ | พิษณุโลก | ๗.๓๐ | ๐.๐๒ | ๐.๐๒ | ๐.๐๒ | ๐.๐๒ | ทรงตัว | -๗.๒๘ |
| N.๗A | น่าน | เมือง | พิจิตร | ๙.๘๗ | ๒.๑๐ | ๑.๙๖ | ๑.๘๙ | ๑.๙๙ | เพิ่มขึ้น | -๗.๘๘ |
| C.๒ | เจ้าพระยา | เมือง | นครสวรรค์ | ๒๖.๒๐ | ๑๗.๓๕ | ๑๗.๑๙ | ๑๗.๑๐ | ๑๖.๙๘ | ลดลง | -๙.๒๒ |
| C.๑๓ | เจ้าพระยา | สรรพยา | ชัยนาท | ๑๖.๓๔ | ๕.๕๙ | ๕.๕๙ | ๕.๕๙ | ๕.๕๔ | ลดลง | -๑๐.๘ |
| M.๖A | มูล | สตึก | บุรีรัมย์ | ๖.๐๐ | ๐.๘๔ | ๑.๐๙ | ๐.๙๐ | ๐.๘๙ | ลดลง | -๕.๑๑ |
| M.๗ | มูล | เมือง | อุบลราชธานี | ๗.๐๐ | ๒.๗๕ | ๒.๗๖ | ๒.๗๔ | ๒.๗๑ | ลดลง | -๔.๒๙ |
| M.๑๙๑ | ลำตะคอง | เมือง | นครราชสีมา | ๓.๕๐ | ๑.๔๒ | ๑.๓๐ | ๑.๓๘ | ๑.๔๓ | เพิ่มขึ้น | -๒.๐๗ |
| M.๖๙ | ลำเซบก | ตระการพืชผล | อุบลราชธานี | ๗.๓๐ | ๔.๙๕ | ๔.๖๐ | ๔.๖๔ | ๔.๕๗ | ลดลง | -๒.๗๓ |
| X.๖๔ | คลองท่าแซะ | ท่าแซะ | ชุมพร | ๑๗.๑๓ | ๘.๖๘ | ๘.๖๖ | ๘.๖๖ | ๙.๐๘ | เพิ่มขึ้น | -๘.๐๕ |
| X.๑๔๙ | คลองกลาย | นบพิตำ | นครศรีธรรมราช | ๓๓.๙๖ | ๒๗.๔๔ | ๒๗.๕๐ | ๒๗.๕๑ | ๒๗.๔๘ | ลดลง | -๖.๔๘ |
| X.๒๗๔ | แม่น้ำโก-ลก | แว้ง | นราธิวาส | ๒๔.๑๘ | ๑๘.๖๘ | ๑๘.๖๘ | ๑๘.๖๗ | ๑๘.๖๗ | ทรงตัว | -๕.๕๑ |
| X.๓๗A | แม่น้ำตาปี | พระแสง | สุราษฎร์ธานี | ๑๑.๗๐ | ๗.๐๒ | ๗.๑๓ | ๗.๑๖ | ๗.๑๓ | เพิ่มขึ้น | -๔.๓๙ |

*** ยังไม่ได้รับรายงาน

๘. สถานการณ์น้ำในพื้นที่ลุ่มน้ำโขง ณ วันที่ ๔ สิงหาคม ๒๕๖๔ (คณะกรรมการจัดการแม่น้ำโขง)

| สถานี | ระดับอ้างอิง (ม.รทก.) | ระดับตลิ่ง (ม.) | ระดับน้ำ (ม.) | | เทียบกับ ระดับตลิ่ง (ม.) | ระดับน้ำคาดการณ์ (ม.) | | | | |
|------------------------|--------------------------|--------------------|---------------|--------|--------------------------------|-----------------------|--------|--------|--------|--------|
| | | | ๓ ส.ค. | ๔ ส.ค. | | ๕ ส.ค. | ๖ ส.ค. | ๗ ส.ค. | ๘ ส.ค. | ๙ ส.ค. |
| เขื่อนจันทอง (จีน) | - | - | ๕๓๕.๕๒ | ๕๓๕.๕๒ | - | - | - | - | - | - |
| เชียงแสน (เชียงราย) | ๓๕๗.๑๑๐ | ๑๒.๘๐ | ๓.๔๓ | ๓.๓๗ | -๐.๔๓ | ๓.๔๐ | ๓.๔๕ | ๓.๔๗ | ๓.๔๔ | ๓.๔๑ |
| หลวงพระบาง (สปป.ลาว) | ๒๖๗.๑๙๕ | ๑๘.๐๐ | ๑๑.๙๔ | ๑๐.๗๔ | -๗.๒๖ | ๑๐.๕๒ | ๑๐.๕๕ | ๑๐.๕๐ | ๑๐.๕๕ | ๑๐.๖๐ |
| เชียงคาน (เลย) | ๑๙๔.๑๑๘ | ๑๖.๐๐ | ๘.๓๐ | ๙.๒๐ | -๖.๘๐ | ๘.๗๒ | ๘.๖๒ | ๘.๕๗ | ๘.๖๑ | ๘.๖๔ |
| เวียงจันทน์ (สปป.ลาว) | ๑๕๘.๐๔๐ | ๑๒.๕๐ | ๕.๗๐ | ๕.๒๐ | -๗.๓๐ | ๕.๗๑ | ๕.๓๗ | ๕.๒๙ | ๕.๒๕ | ๕.๓๐ |
| เมือง (หนองคาย) | ๑๕๓.๖๔๘ | ๑๒.๒๐ | ๕.๖๘ | ๕.๓๗ | -๖.๘๓ | ๕.๗๓ | ๕.๔๑ | ๕.๓๕ | ๕.๓๒ | ๕.๓๗ |
| ปากซัน (สปป.ลาว) | ๑๔๒.๒๒๕ | ๑๔.๕๐ | ๖.๗๕ | ๖.๕๒ | -๗.๙๘ | ๖.๔๓ | ๖.๖๕ | ๖.๔๒ | ๖.๓๘ | ๖.๓๖ |
| เมือง (นครพนม) | ๑๓๐.๙๖๑ | ๑๒.๐๐ | ๖.๗๙ | ๖.๖๔ | -๕.๓๖ | ๖.๕๑ | ๖.๔๖ | ๖.๕๘ | ๖.๕๐ | ๖.๔๘ |
| ท่าแขก (สปป.ลาว) | ๑๒๙.๖๒๙ | ๑๔.๐๐ | ๗.๙๒ | ๗.๗๗ | -๖.๒๓ | ๗.๖๓ | ๗.๕๗ | ๗.๗๑ | ๗.๖๒ | ๗.๖๐ |
| เมือง (มุกดาหาร) | ๑๒๔.๒๑๙ | ๑๒.๕๐ | ๗.๑๔ | ๖.๙๕ | -๕.๕๕ | ๖.๘๖ | ๖.๗๘ | ๖.๗๕ | ๖.๘๒ | ๖.๗๗ |
| สะพานมิตรภาพ (สปป.ลาว) | ๑๒๕.๔๑๐ | ๑๓.๐๐ | ๕.๕๘ | ๕.๓๕ | -๗.๖๕ | ๕.๒๑ | ๕.๑๒ | ๕.๑๐ | ๕.๑๕ | ๕.๑๑ |
| โขงเจียม (อุบลราชธานี) | ๘๙.๐๓๐ | ๑๔.๕๐ | ๘.๔๙ | ๘.๑๘ | -๖.๓๒ | ๗.๘๗ | ๗.๗๐ | ๗.๕๔ | ๗.๔๘ | ๗.๕๘ |
| ปากซ (สปป.ลาว) | ๘๖.๔๙๐ | ๑๒.๐๐ | ๖.๘๓ | ๖.๕๘ | -๕.๔๒ | ๖.๔๑ | ๖.๓๑ | ๖.๒๑ | ๖.๑๗ | ๖.๒๔ |

*** ไม่มีสถานการณ์, สีเขียว (น้ำต่ำกว่าตลิ่ง) / สีแดง (น้ำล้นตลิ่ง)

๙. สถานการณ์เตือนภัย Early Warning ณ วันที่ ๕ สิงหาคม ๒๕๖๔ (กรมทรัพยากรน้ำ)

[เวลา ๑๕.๐๐ น.(เมื่อวาน) - ๐๘.๐๐ น. (วันนี้)]

| การแจ้งเตือน | สถานี | การแจ้งเตือน |
|--------------------------|-------|--------------|
| เตือนสีแดง (อพยพ) | - | - |
| เตือนสีเหลือง (เตือนภัย) | - | - |
| เตือนสีเขียว (เฝ้าระวัง) | - | - |

***ไม่มีสถานการณ์

๑๐. พื้นที่ติดตามและเฝ้าระวังสถานการณ์ธรณีพิบัติภัย ณ วันที่ ๕ สิงหาคม ๒๕๖๔ (กรมทรัพยากรธรณี)

เนื่องจากในพื้นที่เสี่ยงดินถล่มมีฝนตกต่อเนื่อง โดยเฉพาะในบริเวณภาคเหนือ จังหวัดเชียงใหม่ ตาก น่าน แม่ฮ่องสอน ภาคกลาง จังหวัดกาญจนบุรี ภาคตะวันออกเฉียงเหนือ จังหวัดอุบลราชธานี ภาคตะวันออก จังหวัดระยอง จันทบุรี ตราด และภาคใต้ จังหวัดกระบี่ พังงา ระนอง สุราษฎร์ธานี และนครศรีธรรมราช ศูนย์ปฏิบัติการธรณีพิบัติภัยจึงได้ทำการเฝ้าระวังและติดตามสถานการณ์ธรณีพิบัติภัยดินถล่มและน้ำป่าไหลหลากเป็นพิเศษ และจะทำการแจ้งอาสาสมัครเครือข่ายในพื้นที่เสี่ยงภัยต่อไป

๑๑. เหตุการณ์วิกฤตน้ำป่าจู่โจม ณ วันที่ ๕ สิงหาคม ๒๕๖๔ [เวลา ๑๕.๐๐ น.(เมื่อวาน) - ๐๘.๐๐ น. (วันนี้)]

ไม่มีสถานการณ์

๑๒. สถานการณ์ภาวะน้ำท่วม และสถานการณ์ฝนแล้ง/ฝนทิ้งช่วง ณ วันที่ ๕ สิงหาคม ๒๕๖๔ (ปก.)

ไม่มีสถานการณ์

๑๓. การคาดหมายลักษณะอากาศ ๗ วันข้างหน้า (ระหว่างวันที่ ๔ - ๑๐ สิงหาคม ๒๕๖๔)

ในช่วงวันที่ ๔ - ๖ ส.ค. ๖๔ ร่องมรสุมพาดผ่านประเทศเมียนมา ตอนบนของภาคเหนือ ประเทศลาวตอนบน และประเทศเวียดนามตอนบน เข้าสู่พายุโซนร้อน “ลูปิต” บริเวณชายฝั่งประเทศจีนตอนใต้ ประกอบกับมรสุมตะวันตกเฉียงใต้กำลังค่อนข้างแรงยังคงพัดปกคลุมทะเลอันดามัน ประเทศไทย และอ่าวไทย ทำให้มีฝนตกหนักบางแห่งบริเวณภาคเหนือ ภาคตะวันออก และภาคใต้ฝั่งตะวันตก สำหรับคลื่นลมบริเวณทะเลอันดามันมีกำลังแรง โดยทะเลอันดามันตอนบนมีคลื่นสูง ๒-๓ เมตร บริเวณที่มีฝนฟ้าคะนองคลื่นสูงมากกว่า ๓ เมตร ส่วนอันดามันตอนล่างและอ่าวไทยตอนบนมีคลื่นสูงประมาณ ๒ เมตร บริเวณที่มีฝนฟ้าคะนองคลื่นสูงมากกว่า ๒ เมตร

ส่วนในช่วงวันที่ ๗ - ๑๐ ส.ค. ๖๔ มรสุมตะวันตกเฉียงใต้ที่พัดปกคลุมบริเวณทะเลอันดามัน ประเทศไทย และอ่าวไทย จะมีกำลังอ่อนลง ทำให้บริเวณดังกล่าวมีฝนลดลง สำหรับคลื่นลมบริเวณทะเลอันดามันและอ่าวไทยมีกำลังอ่อนลง โดยบริเวณทะเลอันดามันตอนบนมีคลื่นสูงประมาณ ๒ เมตร บริเวณที่มีฝนฟ้าคะนองคลื่นสูงมากกว่า ๒ เมตร

อนึ่ง พายุดีเปรสชันบริเวณชายฝั่งประเทศจีนตอนใต้ได้ทวีกำลังแรงขึ้นเป็นพายุโซนร้อน “ลูปิต” แล้ว คาดว่าพายุนี้จะเคลื่อนตัวทางเกาะใต้หวัน โดยไม่มีผลกระทบต่อตรงลักษณะอากาศของประเทศไทย

๑๔. ความช่วยเหลือภัยแล้งสะสมของกรมทรัพยากรน้ำ

ความช่วยเหลือในพื้นที่ประสบปัญหาภัยแล้ง ตั้งแต่วันที่ ๑ ตุลาคม ๒๕๖๓ - ๔ สิงหาคม ๒๕๖๔

| หน่วยงาน | จังหวัด | ปริมาณการ สูบน้ำ (ลบ.ม.) | ปริมาณการ แจกจ่ายน้ำสะอาด (ลิตร) | น้ำดื่ม บรรจุขวด (ขวด) | ประโยชน์ที่ได้รับ | | |
|----------|---------------|--------------------------------|--|------------------------------|-------------------|---------|-----------------------|
| | | | | | อุปโภค-บริโภค | | พื้นที่เกษตร (ไร่) |
| | | | | | ครัวเรือน | ประชากร | |
| ภาค ๑ | ลำปาง | ๔๓๐,๓๐๐ | ๓,๙๙๖,๕๔๕ | - | ๑๗๑,๖๘๐ | ๔๖๑,๕๔๘ | ๒,๖๑๑ |
| | เชียงใหม่ | - | ๑๘๔,๑๑๗ | - | ๒๑,๒๐๑ | ๘๗,๖๗๕ | - |
| | แม่ฮ่องสอน | - | ๑๖๐,๐๕๖ | - | ๙,๒๔๘ | ๖๐,๙๘๖ | - |
| | เชียงราย | ๘๐,๐๐๐ | ๙๑๗,๓๒๓ | ๖๐๐ | ๕๘,๐๔๖ | ๑๘๐,๔๐๒ | - |
| | กำแพงเพชร | - | ๑๗๖,๘๐๘ | - | ๔๔,๑๒๕ | ๑๗๙,๓๑๐ | - |
| | พะเยา | ๓๓๑,๕๐๐ | - | - | ๕๐๐ | ๑,๓๕๐ | - |
| | ลำพูน | ๒,๖๕๔,๙๐๐ | - | - | - | - | ๔,๗๐๐ |
| ภาค ๒ | อุทัยธานี | ๗๗,๗๖๐ | - | - | - | - | ๔,๐๐๐ |
| | นครสวรรค์ | ๑,๕๗๒,๔๘๐ | ๓๐,๐๐๐ | - | ๑๔,๖๗๒ | ๑๑,๙๒๙ | ๘,๘๐๐ |
| | เพชรบูรณ์ | ๑๖,๒๐๐ | - | - | ๑,๒๐๐ | ๔,๘๐๐ | - |
| ภาค ๓ | สกลนคร | ๓,๕๖๖,๒๐๐ | - | - | ๔,๑๔๒ | ๑๕,๑๓๑ | ๒,๓๘๓ |
| | อุดรธานี | ๔,๙๒๒,๕๐๐ | - | ๑,๕๐๐ | ๔,๓๑๑ | ๑๙,๙๒๕ | ๑,๓๙๐ |
| | หนองคาย | ๕๘๘,๔๐๐ | - | - | ๓๗๐ | ๑,๔๔๒ | ๕,๘๐๐ |
| | เลย | - | ๗๒,๐๐๐ | - | ๗๖ | ๑,๐๗๙ | - |
| | หนองบัวลำภู | - | - | ๑,๐๐๐ | - | - | - |
| ภาค ๔ | ขอนแก่น | ๑,๕๘๙,๓๕๐ | - | - | ๒,๔๗๘ | ๙,๓๐๙ | - |
| | มหาสารคาม | ๑๒๐,๓๐๐ | - | - | ๔๖๙ | ๑,๘๗๖ | - |
| ภาค ๕ | บุรีรัมย์ | ๔๑๒,๐๐๐ | - | - | ๓,๐๒๘ | ๘,๖๔๙ | - |
| | นครราชสีมา | ๖๙๙,๕๐๐ | - | - | ๒,๙๓๘ | ๘,๙๗๙ | - |
| ภาค ๖ | สระแก้ว | ๖๗๘,๔๐๐ | - | - | ๑๔,๓๕๐ | ๕๐,๐๐๐ | - |
| | ปราจีนบุรี | ๔,๕๐๗,๙๐๐ | - | - | ๑,๐๒๒ | ๓,๔๘๖ | ๖,๑๕๐ |
| | จันทบุรี | ๔,๓๖๔,๔๐๐ | - | - | ๒,๒๓๐ | ๖,๔๑๕ | ๘,๐๐๐ |
| | ระยอง | ๒๔๗,๓๐๐ | - | - | ๔๗๘ | ๑,๓๗๘ | ๗๐๐ |
| | ตราด | ๓๔๖,๘๐๐ | - | - | ๒,๓๑๐ | ๕,๒๘๕ | ๑๖,๘๐๐ |
| ภาค ๗ | สุพรรณบุรี | ๑๒,๙๗๓,๒๐๐ | - | - | ๑,๓๑๐ | ๔,๒๙๘ | ๓,๕๔๕ |
| | ราชบุรี | ๓๑๗,๕๒๐ | ๑๒,๐๐๐ | - | ๑๒๑ | ๓๙๓ | ๗๒๔ |
| ภาค ๘ | นครศรีธรรมราช | ๘,๕๒๗,๖๘๐ | - | - | ๑,๘๐๐ | ๕,๔๘๘ | ๑๘,๕๐๐ |

| | | | | | | | |
|--------|--------------|------------|-----------|--------|---------|-----------|---------|
| ภาค ๙ | พิจิตร | ๑,๖๘๙,๗๒๐ | - | - | ๗,๗๑๔ | ๒๑,๙๘๔ | ๘๒,๕๐๐ |
| | แพร่ | ๒,๒๒๖,๗๒๐ | - | - | ๑,๕๐๓ | ๔,๕๐๕ | ๖,๖๐๐ |
| | พิษณุโลก | ๑,๕๐๖,๖๐๐ | - | ๖,๙๙๗ | ๑๙๕ | ๕๑๕ | ๑,๖๒๓ |
| | สุโขทัย | ๒๗๗,๙๒๐ | - | ๒,๓๘๘ | ๓๐๖ | ๑,๑๒๔ | - |
| | น่าน | - | - | ๑,๕๐๐ | - | - | - |
| | อุตรดิตถ์ | ๒๕๘,๐๐๐ | ๑,๐๑๒,๔๕๐ | ๑,๐๐๘ | ๔,๗๖๐ | ๑๕,๒๕๐ | ๒,๐๐๐ |
| ภาค ๑๐ | สุราษฎร์ธานี | ๖๐๘,๐๐๐ | ๑๖๔,๐๐๐ | - | ๑๘๐ | ๖๔๐ | ๑,๑๐๐ |
| ภาค ๑๑ | อุบลราชธานี | ๑๒๕,๓๐๐ | - | - | ๑,๒๗๔ | ๔,๒๔๑ | - |
| | อำนาจเจริญ | ๒๒๕,๖๕๐ | - | ๖๐๐ | ๑,๗๙๐ | ๖,๓๒๖ | - |
| | ๓๖ จังหวัด | ๕๕,๙๔๒,๕๐๐ | ๖,๗๒๕,๒๙๙ | ๑๕,๕๙๓ | ๓๗๙,๘๒๗ | ๑,๑๘๕,๗๑๘ | ๑๗๗,๙๒๖ |

จึงเรียนมาเพื่อโปรดทราบ

นายสมฤทธิ์ วิไลพรรณานา
รองอธิบดีกรมทรัพยากรน้ำ
ประธานคณะกรรมการศูนย์ปฏิบัติการ
ทรัพยากรธรรมชาติและสิ่งแวดล้อม
(ด้านทรัพยากรน้ำ)