

# รายงานสถานการณ์น้ำลุ่มน้ำเจ้าพระยา

## วันที่ 5 สิงหาคม 2564

### 1. สภาพภูมิอากาศ

ลักษณะอากาศทั่วไป (ที่มา: กรมอุตุนิยมวิทยา)

พยากรณ์อากาศ 24 ชั่วโมงข้างหน้า มรสุมตะวันตกเฉียงใต้ที่พัดปกคลุมทะเลอันดามัน ประเทศไทย และอ่าวไทยเริ่มมีกำลังอ่อนลง ในขณะที่ร่องมรสุมยังคงพาดผ่านประเทศเมียนมา ลาว และเวียดนามตอนบน ลักษณะเช่นนี้ทำให้บริเวณประเทศไทยเริ่มมีฝนลดลง แต่ยังคงมีฝนตกหนักบางแห่งในภาคเหนือ ขอให้ประชาชนบริเวณดังกล่าวระวังอันตรายจากฝนตกหนักและฝนที่ตกสะสมไว้ด้วย

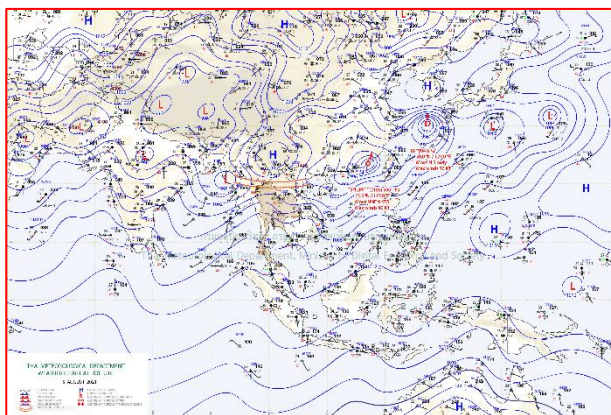
สำหรับคลื่นลมบริเวณทะเลอันดามันตอนบนตั้งแต่จังหวัดภูเก็ตขึ้นมา ยังคงมีกำลังแรง โดยมีคลื่นสูง 2-3 เมตร บริเวณที่มีฝนฟ้าคะนองคลื่นสูงมากกว่า 3 เมตร ส่วนอันดามันตอนล่างและอ่าวไทยตอนบนมีคลื่นสูงประมาณ 2 เมตร บริเวณที่มีฝนฟ้าคะนองคลื่นสูงมากกว่า 2 เมตร ขอให้ชาวเรือบริเวณดังกล่าวเดินเรือด้วยความระมัดระวัง และเรือเล็กบริเวณทะเลอันดามันตอนบนควรงดออกจากฝั่งจนถึงวันที่ 6 ส.ค. 64

อนึ่ง พายุโซนร้อน “ลูปิต” บริเวณชายฝั่งประเทศจีนตอนใต้ มีแนวโน้มเคลื่อนตัวไปทางเกาะใต้หวันในช่วงวันที่ 6-7 ส.ค. 64 โดยพายุนี้ไม่มีผลกระทบต่อลักษณะอากาศของประเทศไทย

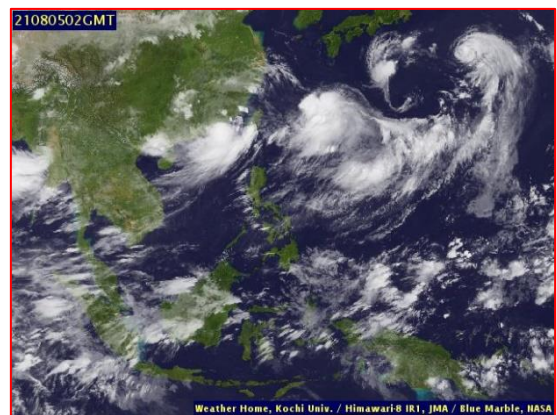
สภาพอากาศภาคกลาง มีฝนฟ้าคะนองร้อยละ 30 ของพื้นที่ ส่วนมากบริเวณจังหวัดราชบุรี กาญจนบุรี สุพรรณบุรี อุทัยธานี และนครปฐม อุณหภูมิต่ำสุด 23-25 องศาเซลเซียส อุณหภูมิสูงสุด 34-36 องศาเซลเซียส ลมตะวันตกเฉียงใต้ ความเร็ว 10-25 กม./ชม.

ผลคาดการณ์ปริมาณน้ำฝนล่วงหน้า 1-7 วัน ภาคกลาง

ในช่วงวันที่ 4 – 6 ส.ค. 64 มีฝนฟ้าคะนอง ร้อยละ 30-40 ของพื้นที่ ลมตะวันตกเฉียงใต้ ความเร็ว 10-25 กม./ชม. ส่วนในช่วงวันที่ 7 – 10 ส.ค. 64 มีฝนฟ้าคะนอง ร้อยละ 20-30 ของพื้นที่ ลมตะวันตกเฉียงใต้ ความเร็ว 10-20 กม./ชม. อุณหภูมิต่ำสุด 23-25 องศาเซลเซียส อุณหภูมิสูงสุด 32-35 องศาเซลเซียส



แผนที่อากาศ วันที่ 5 ส.ค. 2564 เวลา 07.00 น.



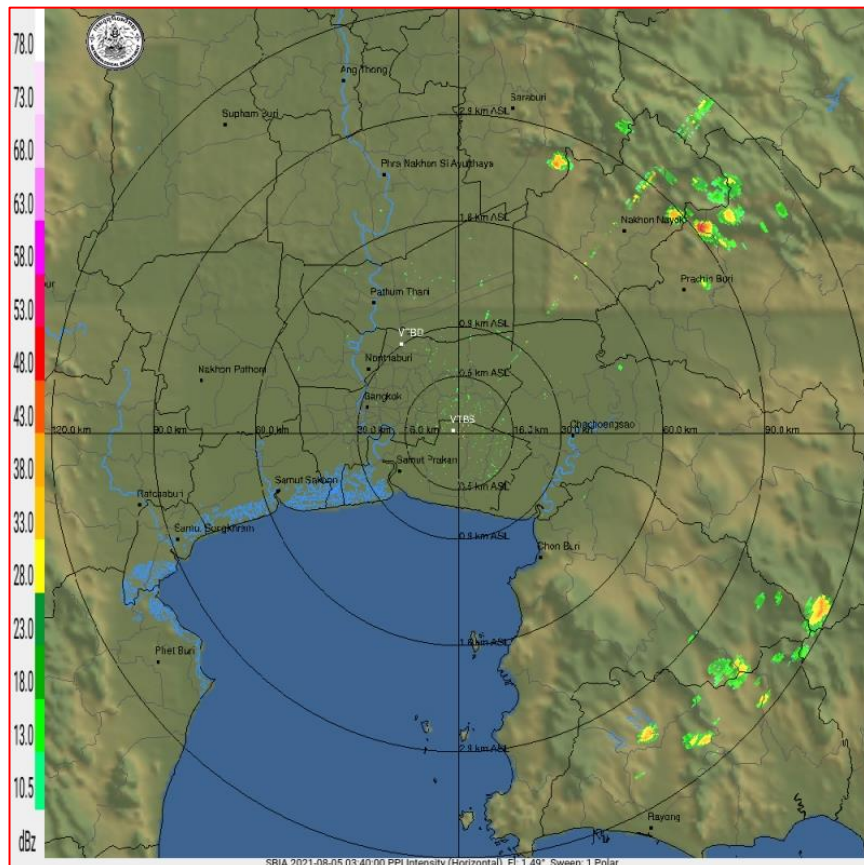
ภาพถ่ายจากดาวเทียม วันที่ 5 ส.ค. 2564

**2. สถานการณ์ฝน**

จากข้อมูลสถานการณ์ฝนในพื้นที่ลุ่มน้ำเจ้าพระยาของวันที่ 4 สิงหาคม 2564 จากกรมทรัพยากรน้ำ กรมอุตุนิยมวิทยา กรมชลประทาน และสถาบันสารสนเทศทรัพยากรน้ำ (องค์การมหาชน) พบว่ามีปริมาณฝนตกในพื้นที่ลุ่มน้ำเจ้าพระยา

ข้อมูลสถานการณ์ฝนในพื้นที่ลุ่มน้ำเจ้าพระยา ณ วันที่ 4 สิงหาคม 2564 เวลา 07.00 น.

| ลุ่มน้ำ  | จังหวัด*              | ปริมาณฝน<br>24 ชม.(มม.) |
|--|-----------------------|-------------------------|
| เจ้าพระยา  | นครสวรรค์             | ฝนเล็กน้อย              |
|  | พระนครศรีอยุธยา       | ไม่มีฝน                 |
|  | ปทุมธานี (สภช.)       | ไม่มีฝน                 |
|  | ลพบุรี                | ไม่มีฝน                 |
|  | กรุงเทพฯ (บางนา สภช.) | 2.2                     |
| หมายเหตุ “ - ” คือ ยังไม่ได้รับรายงาน, *จังหวัดมีพื้นที่ลุ่มน้ำมากกว่าร้อยละ 50 ขึ้นไป |                       |                         |



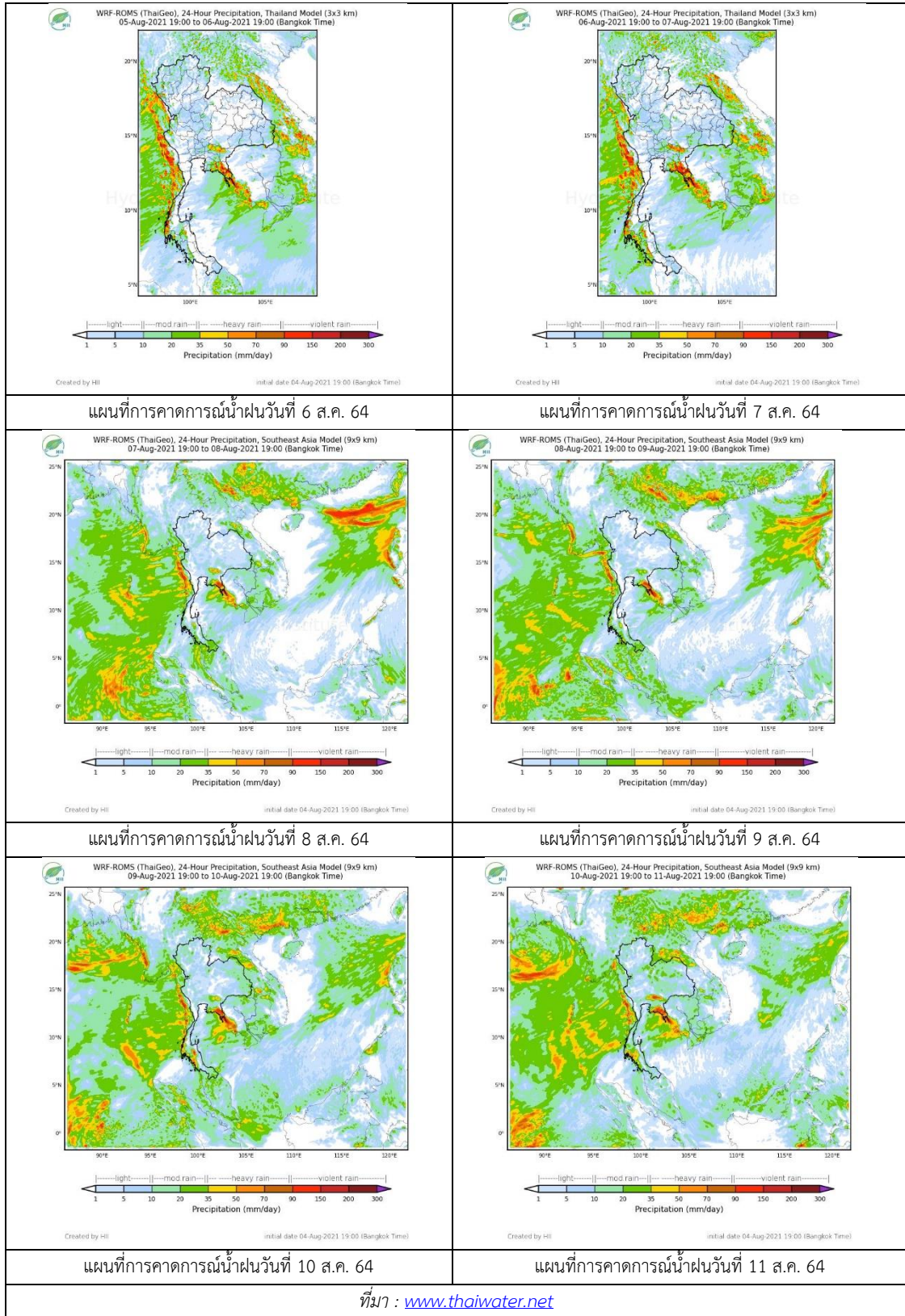
ภาพเรดาร์ตรวจอากาศ “สถานีสุวรรณภูมิ”

ณ วันที่ 5 สิงหาคม 2564 เวลา 10.40 น.

(ที่มา : กรมอุตุนิยมวิทยา <https://weather.tmd.go.th/phs.php>)



### สถานการณ์น้ำฝน (แผนภาพคาดการณ์ฝนล่วงหน้าความละเอียดสูง WRF-ROMS Model)



### 3. ข้อมูลปริมาณน้ำในลำน้ำ

สถานการณ์น้ำท่า (1 – 5 ส.ค. 2564 ที่มา: กรมชลประทาน)

| สถานี | แม่น้ำ    | อำเภอ               | จังหวัด             | ระดับตลิ่ง               | อาทิตย์   | จันทร์    | อังคาร    | พุธ       | พฤหัสบดี  | แนวโน้ม<br>(เพิ่ม/ลด) |
|-------|-----------|---------------------|---------------------|--------------------------|-----------|-----------|-----------|-----------|-----------|-----------------------|
|       |           |                     |                     | ปริมาณน้ำ<br>(ลบ.ม./วิ.) | 1<br>ส.ค. | 2<br>ส.ค. | 3<br>ส.ค. | 4<br>ส.ค. | 5<br>ส.ค. |                       |
| C.2   | เจ้าพระยา | เมือง               | นครสวรรค์           | 26.20                    | 17.59     | 17.35     | 17.19     | 17.10     | 16.98     | ลดลง                  |
|       |           |                     |                     | 3590.00                  | 251.00    | 204.00    | 183.00    | 174.00    | 162.00    |                       |
| C.13  | เจ้าพระยา | สรรพยา              | ชัยนาท              | 16.34                    | 14.70     | 14.55     | 14.37     | 14.18     | 13.99     | ลดลง                  |
|       |           |                     |                     | 2840.00                  | 100.00    | 85.00     | 85.00     | 85.00     | 80.00     |                       |
| C.3   | เจ้าพระยา | เมือง<br>สิงห์บุรี  | สิงห์บุรี           | 13.40                    | 2.07      | 2.07      | 2.05      | 1.97      | 1.98      | เพิ่มขึ้น             |
|       |           |                     |                     | 2900.00                  | **        | **        | **        | **        | **        |                       |
| C.35  | เจ้าพระยา | พระนคร<br>ศรีอยุธยา | พระนคร<br>ศรีอยุธยา | 4.58                     | 0.74      | 0.55      | 0.65      | 0.65      | 0.61      | ลดลง                  |
|       |           |                     |                     | 1179.00                  | **        | **        | **        | **        | **        |                       |
| C.36  | เจ้าพระยา | บางบาล              | พระนคร<br>ศรีอยุธยา | 4.00                     | 0.36      | 0.24      | 0.30      | 0.28      | 0.27      | ลดลง                  |
|       |           |                     |                     | 420.00                   | **        | **        | **        | **        | **        |                       |
| C.37  | เจ้าพระยา | บางบาล              | พระนคร<br>ศรีอยุธยา | 3.80                     | 0.26      | 0.17      | 0.29      | 0.34      | 0.28      | ลดลง                  |
|       |           |                     |                     | 148.00                   | **        | **        | **        | **        | **        |                       |

\*\*\* ยังไม่ได้รับรายงาน



บ้านยางมณี  
จ.อ่างทอง (ลุ่มน้ำเจ้าพระยา)



บ้านท้ายดง ต.บางกระบือ อ.สามโคก  
จ.ปทุมธานี (ลุ่มน้ำเจ้าพระยา)

ปริมาณน้ำในลำน้ำในพื้นที่ลุ่มน้ำเจ้าพระยา

(หมายเหตุ ที่มา : <http://mekhala.dwr.go.th/cctv/>)

### 4. สรุป

รายงานสถานการณ์น้ำลุ่มน้ำเจ้าพระยาวันที่ 5 สิงหาคม 2564

- สถานการณ์น้ำในลุ่มน้ำเจ้าพระยาอยู่ในภาวะปกติ ระดับน้ำในลำน้ำส่วนใหญ่มีแนวโน้มเพิ่มขึ้น ลดลง