

รายงานสถานการณ์น้ำลุ่มน้ำยมและน่าน

วันที่ 5 สิงหาคม 2564

1) สภาพภูมิอากาศ

ลักษณะอากาศทั่วไป (ที่มา: กรมอุตุนิยมวิทยา)

พยากรณ์อากาศ 24 ชั่วโมงข้างหน้า มรสุมตะวันตกเฉียงใต้ที่พัดปกคลุมทะเลอันดามัน ประเทศไทย และอ่าวไทยเริ่มมีกำลังอ่อนลง ในขณะที่ร่องมรสุมยังคงพาดผ่านประเทศเมียนมา ลาว และเวียดนามตอนบน ลักษณะเช่นนี้ทำให้บริเวณประเทศไทยเริ่มมีฝนลดลง แต่ยังคงมีฝนตกหนักบางแห่งในภาคเหนือ ขอให้ประชาชนบริเวณดังกล่าวระวังอันตรายจากฝนตกหนักและฝนที่ตกสะสมไว้ด้วย

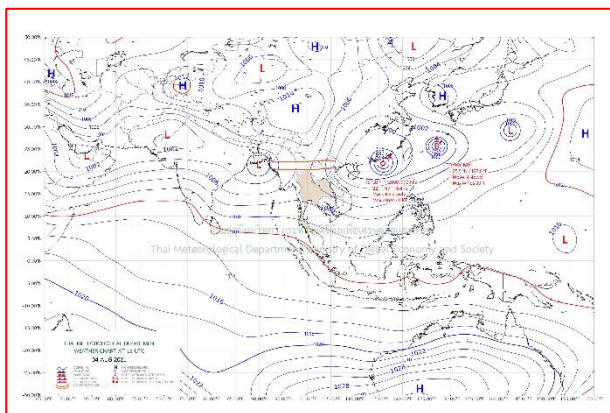
สำหรับคลื่นลมบริเวณทะเลอันดามันตอนบนตั้งแต่จังหวัดภูเก็ตขึ้นมายังคงมีกำลังแรง โดยมีคลื่นสูง 2-3 เมตร บริเวณที่มีฝนฟ้าคะนองคลื่นสูงมากกว่า 3 เมตร ส่วนอันดามันตอนล่างและอ่าวไทยตอนบนมีคลื่นสูงประมาณ 2 เมตร บริเวณที่มีฝนฟ้าคะนองคลื่นสูงมากกว่า 2 เมตร ขอให้ชาวเรือบริเวณดังกล่าวเดินเรือด้วยความระมัดระวัง และเรือเล็กบริเวณทะเลอันดามันตอนบนควรงดออกจากฝั่งจนถึงวันที่ 6 ส.ค. 64

อนึ่ง พายุโซนร้อน “ลูปิต” บริเวณชายฝั่งประเทศจีนตอนใต้ มีแนวโน้มเคลื่อนตัวไปทางเกาะไต้หวัน ในช่วงวันที่ 6-7 ส.ค. 64 โดยพายุนี้ไม่มีผลกระทบต่อลักษณะอากาศของประเทศไทย

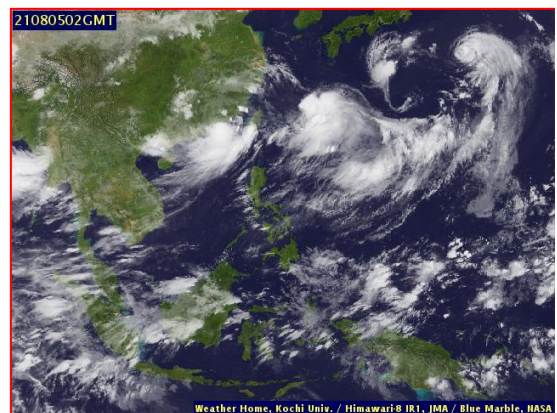
สภาพอากาศภาคเหนือ มีฝนฟ้าคะนองร้อยละ 70 ของพื้นที่ กับมีฝนตกหนักบางแห่ง บริเวณจังหวัดแม่ฮ่องสอน เชียงใหม่ เชียงราย พะเยา น่าน และตาก อุณหภูมิต่ำสุด 23-25 องศาเซลเซียส อุณหภูมิสูงสุด 30-34 องศาเซลเซียส ลมตะวันตกเฉียงใต้ ความเร็ว 10-25 กม./ชม.

ผลคาดการณ์ปริมาณน้ำฝนล่วงหน้า 1-7 วัน ภาคเหนือ

ในช่วงวันที่ 4- 6 ส.ค. 64 มีฝนฟ้าคะนอง ร้อยละ 60-70 ของพื้นที่ กับมีฝนตกหนักบางแห่ง ลมตะวันตกเฉียงใต้ ความเร็ว 10-25 กม./ชม. ส่วนในช่วงวันที่ 7 - 10 ส.ค. 64 มีฝนฟ้าคะนอง ร้อยละ 40-60 ของพื้นที่ ลมตะวันตกเฉียงใต้ ความเร็ว 10-20 กม./ชม. อุณหภูมิต่ำสุด 22-25 องศาเซลเซียส อุณหภูมิสูงสุด 29-35 องศาเซลเซียส



แผนที่อากาศ วันที่ 5 ส.ค. 2564 เวลา 01.00 น.



ภาพถ่ายจากดาวเทียม วันที่ 5 ส.ค. 2564

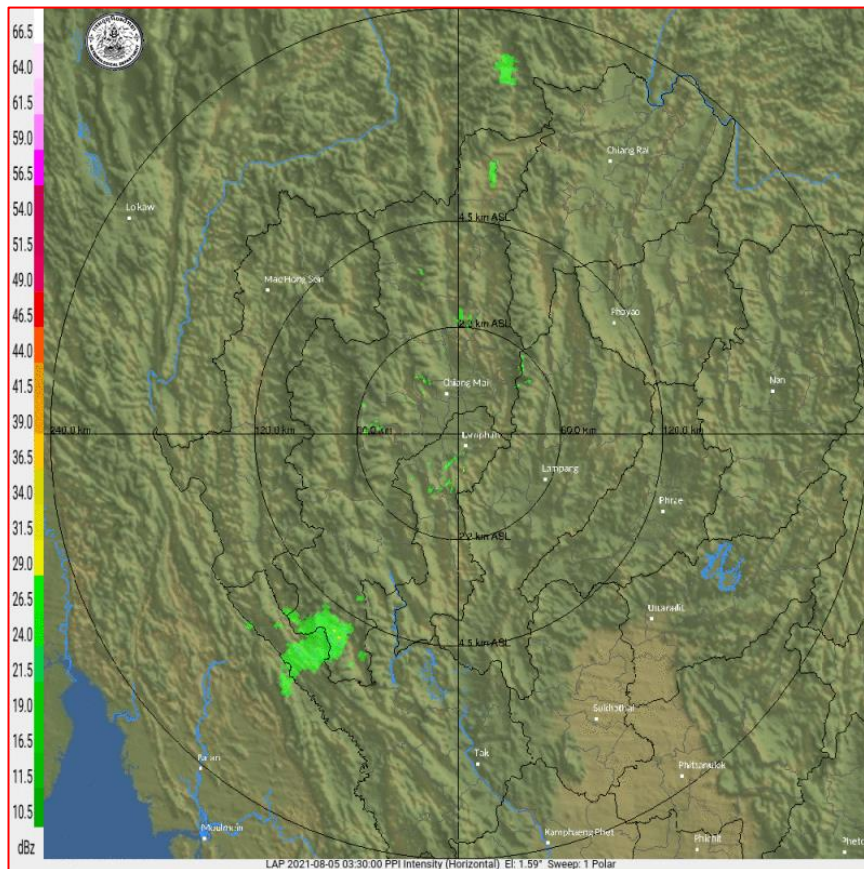
2) สถานการณ์ฝน

จากข้อมูลสถานการณ์ฝนในพื้นที่ลุ่มน้ำยมและน่านของวันที่ 4 สิงหาคม 2564 จากกรมทรัพยากรน้ำ กรมอุตุนิยมวิทยา กรมชลประทาน และสถาบันสารสนเทศทรัพยากรน้ำ (องค์การมหาชน) พบว่ามีปริมาณฝนตกในพื้นที่ลุ่มน้ำยมและน่าน

ข้อมูลสถานการณ์ฝนในพื้นที่ลุ่มน้ำยมและน่าน ณ วันที่ 4 สิงหาคม 2564 เวลา 07.00 น.

ลุ่มน้ำ	จังหวัด*	ปริมาณฝน 24 ชม.(มม.)
ยม	สุโขทัย	1.7
	แพร่	ฝนเล็กน้อย
น่าน	น่าน	ไม่มีฝน
	อุตรดิตถ์	23.2
	พิษณุโลก	ไม่มีฝน
	พิจิตร (สภช.)	ไม่มีฝน

หมายเหตุ “ - ” คือ ยังไม่ได้รับรายงาน, *จังหวัดมีพื้นที่ลุ่มน้ำมากกว่าร้อยละ 50 ขึ้นไป

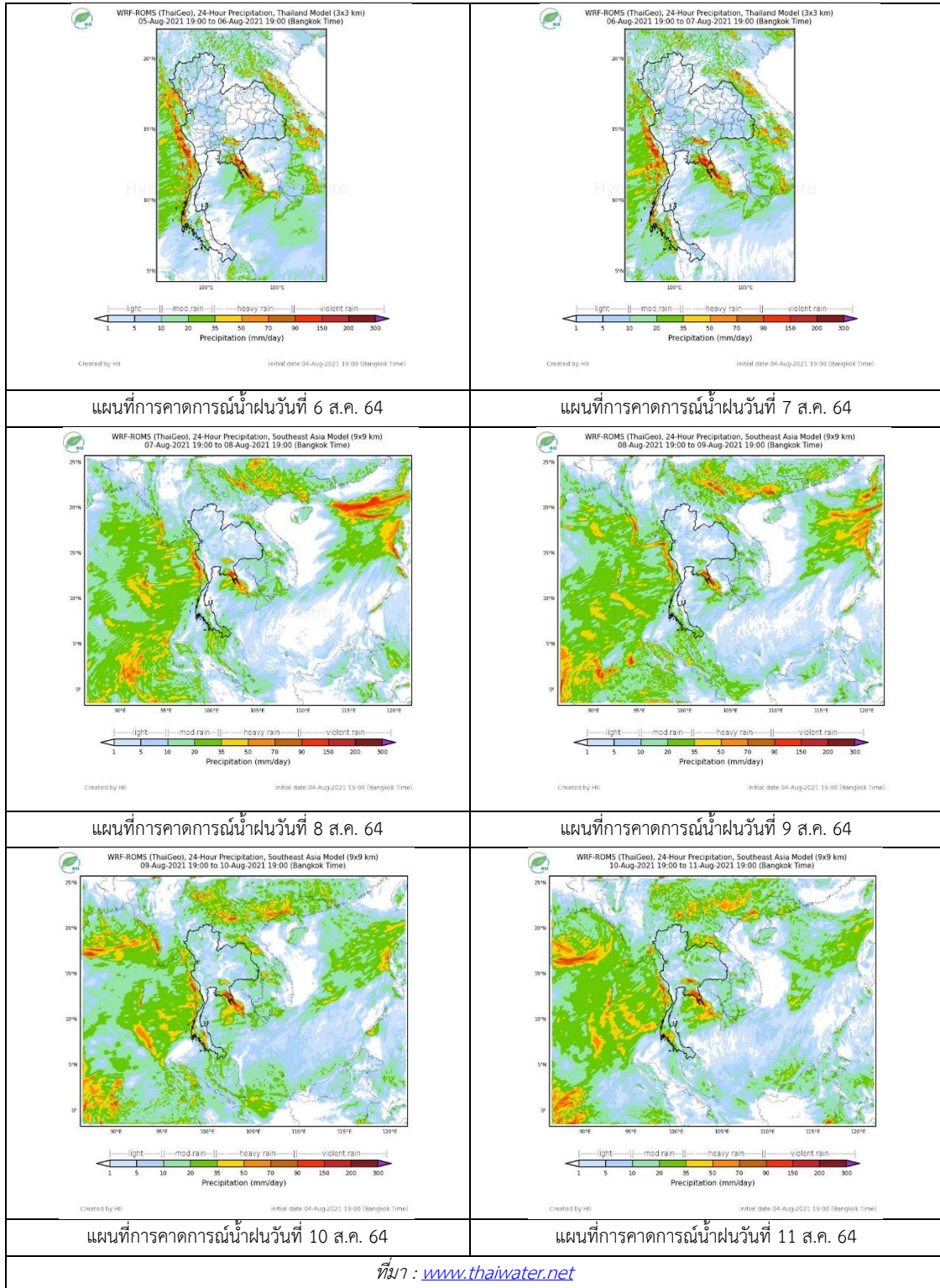


ภาพเรดาร์ตรวจอากาศ “ลำพูน”

ณ วันที่ 5 สิงหาคม 2564 เวลา 10.30 น.

(ที่มา : กรมอุตุนิยมวิทยา <https://weather.tmd.go.th/phs.php>)

สถานการณ์น้ำฝน (แผนภาพคาดการณ์ฝนล่วงหน้าความละเอียดสูง WRF-ROMS Model)



3) ข้อมูลปริมาณน้ำในลำน้ำ

สถานการณ์น้ำท่า (1 – 5 ส.ค. 2564 ที่มา: กรมชลประทาน)

สถานี	แม่น้ำ	อำเภอ	จังหวัด	ระดับตลิ่ง	อาทิตย์	จันทร์	อังคาร	พุธ	พฤหัสบดี	แนวโน้ม (เพิ่ม/ ลด)
				ปริมาณน้ำ (ลบ.ม./วิ.)	1 ส.ค.	2 ส.ค.	3 ส.ค.	4 ส.ค.	5 ส.ค.	
Y.14A	ยม	ศรีสัชชนาลัย	สุโขทัย	11.30	2.34	2.23	2.15	2.04	2.01	ลดลง
					50.21	36.03	28.29	20.28	18.52	
Y.16	ยม	บางระกำ	พิษณุโลก	7.30	0.02	0.02	0.02	0.02	0.02	ทรงตัว
					207.00	***	***	***	***	
Y.5	ยม	โพทะเล	พิจิตร	8.10	4.04	4.00	3.83	3.56	3.16	ลดลง
					464.00	***	***	***	***	
N.60	น่าน	ตรอน	อุตรดิตถ์	8.00	0.52	0.42	0.46	0.52	0.52	ทรงตัว
					1990.00	72.98	62.51	66.51	72.98	
N.27A	น่าน	พรหมพิราม	พิษณุโลก	8.64	0.17	0.22	0.28	0.35	0.29	ลดลง
					1056.00	*	46.01	48.52	51.32	
N.7A	น่าน	บางมูลนาก	พิจิตร	10.37	2.17	2.10	1.96	1.89	1.99	เพิ่มขึ้น
					1365.00	153.10	147.90	137.80	133.00	

*** ยังไม่ได้รับรายงาน



สะพานพระแม่ย่า ต.ธานี อ.เมือง
จ.สุโขทัย (ลุ่มน้ำยม)



สะพานเฉลิมพระเกียรติ 48 พรรษา
ต.ไผ่ขวาง อ.เมือง จ.พิจิตร (ลุ่มน่าน)

ปริมาณน้ำในลำน้ำในพื้นที่ลุ่มน้ำยมและน่าน

(หมายเหตุ ที่มา : <http://mekhala.dwr.go.th/cctv/>)

4) สรุป

รายงานสถานการณ์น้ำลุ่มน้ำยมและน่านวันที่ 5 สิงหาคม 2564

- สถานการณ์น้ำในลุ่มน้ำยมอยู่ในภาวะปกติ ระดับน้ำในลำน้ำส่วนใหญ่มีแนวโน้มลดลง
- สถานการณ์น้ำในลุ่มน่านอยู่ในภาวะปกติ ระดับน้ำในลำน้ำส่วนใหญ่มีแนวโน้มทรงตัว