



**รายงานการเฝ้าระวังติดตามสถานการณ์น้ำและความช่วยเหลือ
ศูนย์ปฏิบัติการทรัพยากรธรรมชาติและสิ่งแวดล้อม (ด้านทรัพยากรน้ำ)
กระทรวงทรัพยากรธรรมชาติและสิ่งแวดล้อม**

ศูนย์ป้องกันวิกฤติน้ำ กรมทรัพยากรน้ำ

โทรศัพท์ ๐ ๒๒๗๑ ๖๐๐๐ ต่อ ๖๔๔๕ โทรสาร ๐ ๒๒๙๘ ๖๖๒๙ www.dwr.go.th IDLine: mekhalawoc Email: mekhala@dwr.mail.go.th

ศูนย์เทคโนโลยีสารสนเทศทรัพยากรน้ำบาดาล กรมทรัพยากรน้ำบาดาล

โทรศัพท์ ๐ ๒๖๖๖ ๗๐๙๐ โทรสาร ๐ ๒๖๖๖ ๗๑๐๐ www.dgr.go.th Email: itcenter@dgr.mail.go.th

สำนักงานนโยบายและแผนทรัพยากรธรรมชาติและสิ่งแวดล้อม

โทรศัพท์ ๐ ๒๒๕๖๕๐๐ www.onep.go.th Email: webmaster@onep.go.th

รายงานฉบับที่ ๔๓๔/๒๕๖๔

เวลา ๑๕.๐๐ น.

วันที่ ๕ สิงหาคม ๒๕๖๔

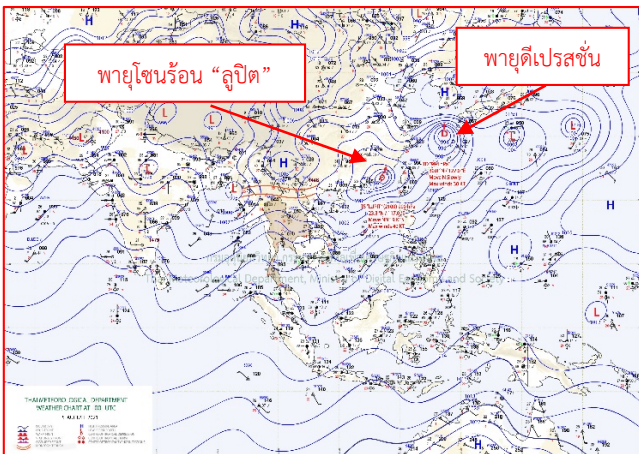
เรียนร.ม.ท. เลขานุการ ร.ม.ท. ที่ปรึกษา ร.ม.ท. ปกท.ท. รอง ปกท.ท. อท. อทบ. และหน่วยงานที่เกี่ยวข้อง

๑. สภาวะอากาศ เวลา ๑๒.๐๐ น. (กรมอุตุนิยมวิทยา)

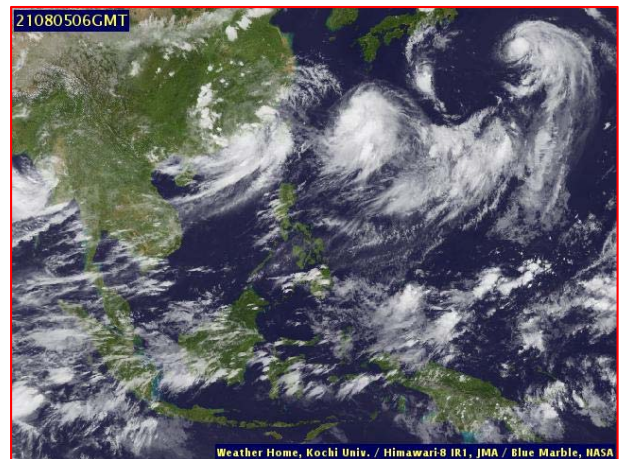
พยากรณ์อากาศ ๒๔ ชั่วโมงข้างหน้า มรสุมตะวันตกเฉียงใต้พัดปกคลุมทะเลอันดามัน ประเทศไทย และอ่าวไทย ในขณะที่ร่องมรสุมยังคงพาดผ่านประเทศเมียนมา ลาว และเวียดนามตอนบน ลักษณะเช่นนี้ทำให้บริเวณประเทศไทยยังคงมีฝนฟ้าคะนองในระยะนี้ และมีฝนตกหนักบางแห่งในภาคเหนือ ภาคตะวันออก และภาคใต้ฝั่งตะวันตก ขอให้ประชาชนบริเวณดังกล่าวระวังอันตรายจากฝนตกหนักและฝนที่ตกสะสมไว้ด้วย

สำหรับคลื่นลมบริเวณทะเลอันดามันตอนบนตั้งแต่จังหวัดพังงาขึ้นมายังคงมีกำลังแรง โดยมีคลื่นสูง ๒-๓ เมตร บริเวณที่มีฝนฟ้าคะนองคลื่นสูงมากกว่า ๓ เมตร ส่วนอันดามันตอนล่างและอ่าวไทยตอนบนมีคลื่นสูงประมาณ ๒ เมตร บริเวณที่มีฝนฟ้าคะนองคลื่นสูงมากกว่า ๒ เมตร ขอให้ชาวเรือบริเวณดังกล่าวเดินเรือด้วยความระมัดระวัง และเรือเล็กบริเวณทะเลอันดามันตอนบนควรออกจากฝั่ง จนถึงวันที่ ๖ ส.ค. ๖๔

อนึ่ง พายุโซนร้อน “ลูปิต” บริเวณชายฝั่งประเทศจีนตอนใต้ มีแนวโน้มเคลื่อนตัวไปทางเกาะไต้หวันในช่วงวันที่ ๖-๗ ส.ค. ๖๔ โดยพายุนี้ไม่มีผลกระทบต่อลักษณะอากาศของประเทศไทย

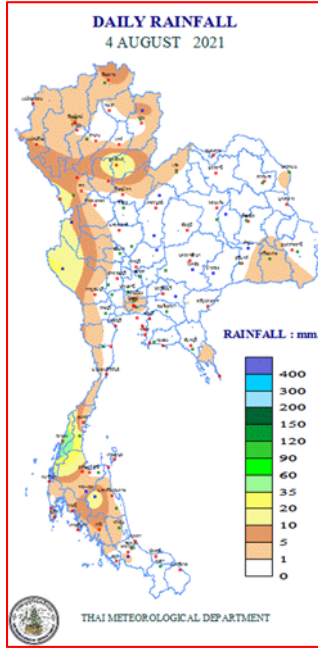


แผนที่อากาศ วันที่ ๕ ส.ค. ๒๕๖๔ เวลา ๐๗.๐๐ น.



ภาพถ่ายดาวเทียม วันที่ ๕ ส.ค. ๒๕๖๔ เวลา ๑๓.๐๐ น.

๒. ปริมาณฝนสะสม ณ เวลา ๐๗.๐๐น.(เมื่อวาน) - ๐๗.๐๐ น.(วันนี้) (กรมอุตุนิยมวิทยา)



จุดตรวจวัด	ปริมาณฝน (มม.)
จ.ระนอง	๖๗.๑
จ.นครนายก	๔๗.๓
จ.อุตรดิตถ์	๒๓.๒
จ.กาญจนบุรี (ทองผาภูมิ)	๒๐.๘
จ.นครศรีธรรมราช (ฉวาง)	๑๗.๓
จ.ตาก (แม่สอด)	๑๒.๐
จ.อำนาจเจริญ	๘.๘

๓. ปริมาณฝนสะสมของพื้นที่ลาดเชิงเขา ๑๒ ชม. ที่ผ่านมา (กรมทรัพยากรน้ำ)

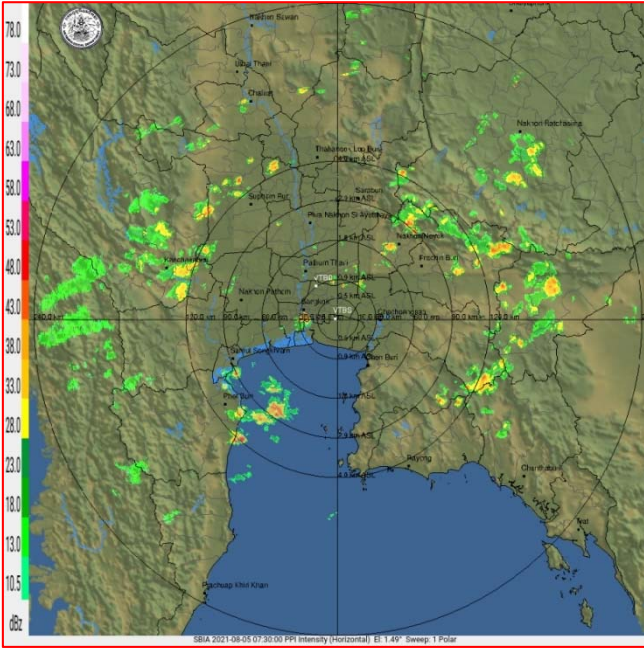
จุดตรวจวัด	ระดับการเตือน	ปริมาณฝน (มม./๑๒ ชม.)
บ้านแม่ลานคำ ทต.สะเมิงใต้ อ.สะเมิง จ.เชียงใหม่	-	๖๑๘.๔
บ้านหนองมะค่า ต.โป่งแดง อ.เมืองตาก จ.ตาก	-	๑๙๒.๐
บ้านมุเซอปากกล้วย ต.แม่ฟ้าหลวง อ.แม่ฟ้าหลวง จ.เชียงราย	-	๕๗.๕
บ้านห้วยสำน ต.แม่สลองใน อ.แม่ฟ้าหลวง จ.เชียงราย	-	๕๕.๕
บ้านควน ต.พะโต๊ะ อ.พะโต๊ะ จ.ชุมพร	-	๔๗.๐
บ้านกลาง ต.บ้านนา อ.กะเปอร์ จ.ระนอง	-	๔๒.๐
บ้านนาเปื้อง ต.บ่อเกลือใต้ อ.บ่อเกลือ จ.น่าน	-	๓๗.๐
บ้านกล้วยทอ ต.แม่จัน อ.อุ้มผาง จ.ตาก	-	๓๓.๐
บ้านแม่กาษาใหม่ไหลท่า ต.แม่กาษา อ.แม่สอด จ.ตาก	-	๓๐.๐
บ้านหัวน้ำ ต.พระธาตุ อ.เชิงกลาง จ.น่าน	-	๒๘.๕
บ้านวังประดิษฐ์ ต.เขาค่าย อ.สวี จ.ชุมพร	-	๒๗.๐
บ้านปากแพรก ต.ละอุ่นเหนือ อ.ละอุ่น จ.ระนอง	-	๒๖.๐

๔. ค่าความชื้นในดิน (กรมทรัพยากรน้ำ/คณะกรรมการแม่น้ำโขง)

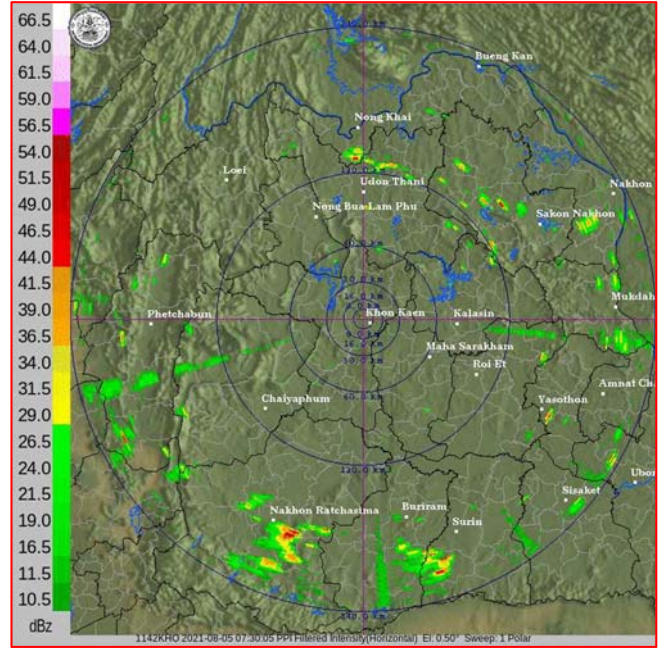
ภูมิภาค	ความชื้นในดิน [-] ๑ ก.ค. ๖๔	ความชื้นในดิน [-] ๓ ส.ค. ๖๔	แนวโน้ม
เหนือ	๒๐-๔๐	๒๐-๔๐	ทรงตัว
กลาง	๒๐-๔๐	๒๐-๔๐	ทรงตัว
ตะวันออกเฉียงเหนือ	๔๐-๖๐	๖๐-๘๐	เพิ่มขึ้น
ตะวันออก	๔๐-๖๐	๖๐-๘๐	เพิ่มขึ้น
ตะวันตก	๒๐-๔๐	๔๐-๖๐	เพิ่มขึ้น
ใต้	๔๐-๖๐	๖๐-๘๐	เพิ่มขึ้น

หมายเหตุ : ความชื้นในดิน ๐ หมายถึง ดินที่แห้งสนิท และ ๑๐๐ หมายถึง ดินที่อิ่มน้ำ

๕. เรดาร์ตรวจอากาศ ณ วันที่ ๕ สิงหาคม ๒๕๖๔ (กรมอุตุนิยมวิทยา)



สถานีสุวรรณภูมิ เวลา ๑๔.๓๐ น.



สถานีขอนแก่น เวลา ๑๔.๓๐ น.

จากเรดาร์ตรวจอากาศจะพบว่ามียกลุ่มเมฆปกคลุมกระจายทั่วทุกภาคของประเทศไทย

๖. สถานการณ์น้ำในแหล่งเก็บกักน้ำ ณ วันที่ ๕ สิงหาคม ๒๕๖๔ (กรมชลประทาน กรมทรัพยากรน้ำ และสทช.)

๖.๑ สภาพน้ำในอ่างเก็บน้ำขนาดใหญ่ ปริมาณน้ำในอ่างฯ ๓๕,๑๘๗ ล้าน ลบ.ม. คิดเป็นร้อยละ ๕๐ (ปริมาณน้ำใช้การได้ ๑๑,๖๔๕ ล้าน ลบ.ม. คิดเป็นร้อยละ ๒๕) ปริมาณน้ำในอ่างฯ เทียบกับปี ๒๕๖๓ (๓๐,๗๐๕ ล้าน ลบ.ม. คิดเป็นร้อยละ ๔๓) มากกว่าปี ๒๕๖๓ จำนวน ๔,๔๘๒ ล้าน ลบ.ม. ปริมาณน้ำไหลลงอ่างฯ จำนวน ๒๗๓.๗๒ ลบ.ม. ปริมาณน้ำระบาย จำนวน ๗๕.๕๒ ล้าน ลบ.ม. สามารถรับน้ำได้อีก ๓๕,๗๓๙ ล้าน ลบ.ม.

อ่างเก็บน้ำ	ปริมาณน้ำในอ่าง		ปริมาณน้ำใช้การได้		ปริมาณน้ำไหลลงอ่าง		ปริมาณน้ำระบาย		ปริมาณน้ำรับได้อีก (ล้าน ม. ^๓) (ความจุที่ รนส.- ปริมาณน้ำ ปัจจุบัน)
	ปริมาณ (ล้าน ม. ^๓)	% น้ำเก็บ กัก	ปริมาณ (ล้าน ม. ^๓)	% น้ำใช้ การ	วันนี้ (ล้าน ม. ^๓)	เมื่อวาน (ล้าน ม. ^๓)	วันนี้ (ล้าน ม. ^๓)	เมื่อวาน (ล้าน ม. ^๓)	
๑.ภูมิพล	๔,๔๐๕	๓๓	๖๐๕	๖	๑๓.๒๗	๑๐.๕๓	๕.๐๐	๕.๐๐	๙,๐๕๗
๒.สิริกิติ์	๓,๔๐๐	๓๖	๕๕๐	๘	๔๑.๘๔	๒๖.๑๕	๑๒.๐๑	๙.๐๒	๗,๑๐๘
๓.จุฬารัตน์	๑๐๓	๖๓	๖๖	๕๒	๐.๑๕	๐.๑๑	๑.๐๖	๑.๐๓	๗๘
๔.อุบลรัตน์	๗๘๙	๓๒	๒๐๘	๑๑	๐.๖๓	๒.๕๒	๗.๑๕	๗.๑๘	๓,๘๕๑
๕.ลำปาว	๗๓๑	๓๗	๖๓๑	๓๔	๐.๘๐	๐.๗๙	๓.๖๓	๓.๖๔	๑,๗๑๙
๖.สิรินธร	๑,๑๖๘	๕๙	๓๓๗	๓๐	๐.๖๐	๐.๖๐	๐.๐๐	๐.๐๐	๗๙๘
๗.ป่าสักชลสิทธิ์	๖๙	๗	๖๖	๗	๐.๐๐	๕.๓๑	๐.๓๕	๐.๓๕	๘๙๑
๘.ศรีนครินทร์	๑๑,๘๕๙	๖๗	๑,๕๙๔	๒๑	๕๖.๖๘	๔๑.๔๖	๗.๙๗	๗.๙๘	๖,๙๑๑
๙.วชิราลงกรณ์	๕,๕๕๖	๖๓	๒,๕๔๔	๔๔	๙๘.๒๔	๙๗.๕๙	๙.๕๓	๙.๗๖	๕,๔๔๔
๑๐.ขุนด่านปราการชล	๙๑	๔๑	๘๗	๓๙	๔.๐๑	๑.๑๙	๐.๐๘	๐.๔๗	๑๓๔
๑๑.รัชชประภา	๓,๕๐๔	๖๒	๒,๑๕๓	๕๐	๓๐.๓๑	๒๙.๗๖	๔.๓๒	๓.๘๖	๒,๖๔๐
๑๒.บางหลวง	๗๕๗	๕๒	๔๘๑	๔๑	๑.๘๒	๑.๑๕	๖.๙๔	๗.๐๔	๘๓๓

๖.๒ อ่างเก็บน้ำขนาดกลาง ๔๑๒ แห่ง มีปริมาณน้ำ ๒,๕๑๐ ล้าน ลบ.ม. (๔๙%) ปริมาณน้ำใช้การ ๒,๑๒๒ ล้าน ลบ.ม. (๔๕%)

๖.๓ แหล่งน้ำธรรมชาติขนาดใหญ่ ๗ แห่ง มีปริมาณน้ำรวม ๑๘๒.๐๐ ล้าน ลบ.ม. (๓๖%)

๖.๔ แหล่งน้ำในพื้นที่นอกเขตชลประทาน ๑๐๒,๐๙๙ แห่ง มีปริมาณน้ำรวม ๔,๒๐๕ ล้าน ลบ.ม. (๔๙%)

๖.๕ อ่างเก็บน้ำขนาดกลางนอกเขตชลประทาน ๖๕ แห่ง ภายใต้การดูแลของกรมทรัพยากรน้ำปริมาณน้ำปัจจุบัน ๑๒๖.๙๗ ล้านลบ.ม. (๕๔%)

ภูมิภาค	จำนวน (แห่ง)	ปริมาณรวม (ล้าน ลบ.ม.)	ปริมาณน้ำ (ล้าน ลบ.ม.)							ปัจจุบัน	
			เดือน								
			ก.พ. ๖๔	มี.ค. ๖๔	เม.ย. ๖๔	พ.ค. ๖๔	มิ.ย. ๖๔	ก.ค. ๖๔	๔ ส.ค. ๖๔	ร้อยละ	
เหนือ	๑๗,๒๔๙	๑,๑๐๓	๔๕๘.๔๓	๔๒๐.๐๙	๓๔๙.๔๒	๓๕๓.๔๑	๓๖๕.๔๑	๓๕๐.๙๔	๓๙๕.๒๙	๔๑.๐๐	
ตะวันออกเฉียงเหนือ	๕๔,๕๔๗	๓,๕๖๔	๒,๙๑๘.๙๔	๒,๖๒๕.๑๑	๒,๒๕๖.๘๗	๒,๑๗๐.๘๐	๒,๑๓๓.๖๔	๒,๑๕๐.๓๖	๒,๒๕๗.๙๓	๕๑.๐๐	
กลาง	๑๖,๓๖๗	๑,๑๓๗	๑,๑๓๕.๔๔	๙๗๑.๕๒	๗๙๐.๐๙	๗๕๑.๒๒	๗๓๒.๐๔	๖๐๙.๗๔	๗๒๔.๕๓	๔๔.๐๐	
ตะวันออกเฉียงใต้	๗,๘๐๔	๖๓๕	๗๕๘.๐๕	๖๔๙.๓๗	๕๔๒.๘๕	๕๐๐.๓๙	๕๒๒.๕๕	๔๗๙.๖๕	๕๓๙.๙๑	๔๘.๐๐	
ตะวันตก	๒,๕๐๖	๗๑๑	๑๔๖.๙๙	๑๓๕.๗๐	๑๒๑.๐๕	๑๑๙.๘๔	๑๑๓.๙๒	๙๖.๓๔	๙๔.๑๓	๖๖.๐๐	
ใต้	๓,๖๒๖	๑,๓๑๙	๒๙๘.๕๙	๒๘๑.๐๘	๒๕๔.๐๖	๒๔๒.๑๗	๒๒๖.๔๓	๒๐๐.๙๕	๑๙๔.๑๑	๕๑.๐๐	
รวม	๑๐๒,๐๙๙	๘,๔๗๐	๕,๗๑๖.๔๔	๕,๐๘๒.๘๘	๔,๓๑๔.๓๕	๔,๑๓๗.๘๓	๔,๐๙๓.๙๙	๓,๘๘๗.๙๙	๔,๒๐๕.๙๑	๔๙.๐๐	

๗. สถานการณ์น้ำในประเทศ ณ วันที่ ๒ - ๕ สิงหาคม ๒๕๖๔ (กรมชลประทาน)

สถานี	แม่น้ำ	อำเภอ	จังหวัด	ระดับตลิ่ง (ม.รทก.)	ระดับน้ำ (ม.รทก.)				แนวโน้ม	เปรียบเทียบระดับตลิ่ง
					จันทร์	อังคาร	พุธ	พฤหัสบดี		
					๒ ส.ค.	๓ ส.ค.	๔ ส.ค.	๕ ส.ค.		
P.๑	ปิง	เมือง	เชียงใหม่	๓.๗๐	๑.๒๖	๑.๔๙	๑.๔๖	๑.๓๐	ลดลง	-๒.๔๐
W.๑C	วัง	เมือง	ลำปาง	๕.๒๐	๐.๑๕	๐.๒๔	๐.๒๗	๐.๓๘	เพิ่มขึ้น	-๔.๘๒
Y.๑๖	ยม	บางระกำ	พิษณุโลก	๗.๓๐	๐.๐๒	๐.๐๒	๐.๐๒	๐.๐๒	ทรงตัว	-๗.๒๘
N.๗A	น่าน	เมือง	พิจิตร	๙.๘๗	๒.๑๐	๑.๙๖	๑.๘๙	๑.๙๙	เพิ่มขึ้น	-๗.๘๘
C.๒	เจ้าพระยา	เมือง	นครสวรรค์	๒๖.๒๐	๑๗.๓๕	๑๗.๑๙	๑๗.๑๐	๑๖.๙๘	ลดลง	-๙.๒๒
C.๑๓	เจ้าพระยา	สรรพยา	ชัยนาท	๑๖.๓๔	๕.๕๙	๕.๕๙	๕.๕๙	๕.๕๔	ลดลง	-๑๐.๘๐
M.๖A	มูล	สตึก	บุรีรัมย์	๖.๐๐	๐.๘๔	๑.๐๙	๐.๙๐	๐.๘๙	ลดลง	-๕.๑๑
M.๗	มูล	เมือง	อุบลราชธานี	๗.๐๐	๒.๗๕	๒.๗๖	๒.๗๔	๒.๗๑	ลดลง	-๔.๒๙
M.๑๙๑	ลำตะคอง	เมือง	นครราชสีมา	๓.๕๐	๑.๔๒	๑.๓๐	๑.๓๘	๑.๔๓	เพิ่มขึ้น	-๒.๐๗
M.๖๙	ลำเซบก	ตระการพืชผล	อุบลราชธานี	๗.๓๐	๔.๙๕	๔.๖๐	๔.๖๔	๔.๕๗	ลดลง	-๒.๗๓
X.๖๔	คลองท่าแซะ	ท่าแซะ	ชุมพร	๑๗.๑๓	๘.๖๘	๘.๖๖	๘.๖๖	๙.๐๘	เพิ่มขึ้น	-๘.๐๕
X.๑๔๙	คลองกลาย	นบพิตำ	นครศรีธรรมราช	๓๓.๙๖	๒๗.๔๔	๒๗.๕๐	๒๗.๕๑	๒๗.๔๘	ลดลง	-๖.๔๘
X.๒๗๔	แม่น้ำโก-ลก	แว้ง	นราธิวาส	๒๔.๑๘	๑๘.๖๘	๑๘.๖๘	๑๘.๖๗	๑๘.๖๗	ทรงตัว	-๕.๕๑
X.๓๗A	แม่น้ำตาปี	พระแสง	สุราษฎร์ธานี	๑๑.๗๐	๗.๐๒	๗.๑๓	๗.๑๖	๗.๓๑	เพิ่มขึ้น	-๔.๓๙

*** ยังไม่ได้รับรายงาน

๘. สถานการณ์น้ำในพื้นที่ลุ่มน้ำโขง ณ วันที่ ๕ สิงหาคม ๒๕๖๔ (คณะกรรมการแม่โขง)

สถานี	ระดับอ้างอิง (ม.รทก.)	ระดับตลิ่ง (ม.)	ระดับน้ำ (ม.)		เทียบกับ ระดับตลิ่ง (ม.)	ระดับน้ำคาดการณ์ (ม.)				
			๔ ส.ค.	๕ ส.ค.		๖ ส.ค.	๗ ส.ค.	๘ ส.ค.	๙ ส.ค.	๑๐ ส.ค.
เขื่อนจันทอง (จีน)	-	-	๕๓๕.๕๒	๕๓๕.๕๕	-	-	-	-	-	-
เขียงแสน (เขียงราย)	๓๕๗.๑๑๐	๑๒.๘๐	๓.๓๗	๓.๔๓	-๙.๓๗	๓.๕๓	๓.๕๙	๓.๖๓	๓.๖๕	๓.๖๘
หลวงพระบาง (สปป.ลาว)	๒๖๗.๑๙๕	๑๘.๐๐	๑๐.๗๔	๑๐.๕๔	-๗.๔๖	๑๐.๓๑	๑๐.๒๑	๑๐.๒๖	๑๐.๓	๑๐.๓๕
เขียงคาน (เลย)	๑๙๔.๑๑๘	๑๖.๐๐	๙.๒๐	๙.๐๘	-๖.๙๒	๘.๗๑	๘.๕	๘.๔๒	๘.๔๗	๘.๕
เวียงจันทน์ (สปป.ลาว)	๑๕๘.๐๔๐	๑๒.๕๐	๕.๒๐	๖.๕๘	-๕.๙๒	๖.๓๒	๕.๙๑	๕.๖๖	๕.๕๖	๕.๖๑
เมือง (หนองคาย)	๑๕๓.๖๔๘	๑๒.๒๐	๕.๓๗	๖.๐๔	-๖.๑๖	๕.๘๘	๕.๕๒	๕.๓	๕.๒๑	๕.๒๕
ปากซัน (สปป.ลาว)	๑๔๒.๑๒๕	๑๔.๕๐	๖.๕๒	๖.๓๑	-๘.๑๙	๖.๖๘	๖.๖	๖.๔	๖.๓	๖.๒๕
เมือง (นครพนม)	๑๓๐.๙๖๑	๑๒.๐๐	๖.๖๔	๖.๕๑	-๕.๔๙	๖.๔๑	๖.๖๘	๖.๖๔	๖.๕๖	๖.๕๑
ท่าแขก (สปป.ลาว)	๑๒๙.๖๒๙	๑๔.๐๐	๗.๗๗	๗.๖๔	-๖.๓๖	๗.๕๓	๗.๘๑	๗.๗๖	๗.๖๖	๗.๖
เมือง (มุกดาหาร)	๑๒๒.๒๑๙	๑๒.๕๐	๖.๙๕	๖.๗๘	-๕.๗๒	๖.๖๕	๖.๕๕	๖.๗๑	๖.๖๘	๖.๖๕
สะพานมิตรภาพ (สปป.ลาว)	๑๒๕.๔๑๐	๑๓.๐๐	๕.๓๕	๕.๑๕	-๗.๘๕	๕.๐๕	๔.๙๘	๕.๐๗	๕.๐๖	๕.๐๕
โขงเจียม (อุบลราชธานี)	๘๙.๐๓๐	๑๔.๕๐	๘.๑๘	๗.๘๓	-๖.๖๗	๗.๕๕	๗.๓๓	๗.๑๕	๗.๓๘	๗.๓
ปากซ (สปป.ลาว)	๘๖.๔๙๐	๑๒.๐๐	๖.๕๘	๖.๓๒	-๕.๖๘	๖.๑๓	๖.๐	๕.๘๘	๖.๐๔	๖.๐

*** ไม่มีสถานการณ์, สีเขียว (น้ำต่ำกว่าตลิ่ง) / สีแดง (น้ำล้นตลิ่ง)

๙. สถานการณ์เตือนภัย Early Warning ณ วันที่ ๕ สิงหาคม ๒๕๖๔ (กรมทรัพยากรน้ำ)

[เวลา ๐๘.๐๐ น. - ๑๕.๐๐ น. (วันนี้)]

การแจ้งเตือน	สถานี	การแจ้งเตือน
เตือนสีแดง (อพยพ)	-	-
เตือนสีเหลือง (เตือนภัย)	-	-
เตือนสีเขียว (เฝ้าระวัง)	-	-

***ไม่มีสถานการณ์

๑๐. พื้นที่ติดตามและเฝ้าระวังสถานการณ์ธรณีพิบัติภัย ณ วันที่ ๕ สิงหาคม ๒๕๖๔ (กรมทรัพยากรธรณี)

เนื่องจากในพื้นที่เสี่ยงดินถล่มมีฝนตกต่อเนื่อง โดยเฉพาะในบริเวณภาคเหนือ จังหวัดเชียงใหม่ ตาก น่าน แม่ฮ่องสอน ภาคกลาง จังหวัดกาญจนบุรี ภาคตะวันออกเฉียงเหนือ จังหวัดอุบลราชธานี ภาคตะวันออก จังหวัดระยอง จันทบุรี ตราด และภาคใต้ จังหวัดกระบี่ พังงา ระนอง สุราษฎร์ธานี และนครศรีธรรมราช ศูนย์ปฏิบัติการธรณีพิบัติภัยจึงได้ทำการเฝ้าระวังและติดตามสถานการณ์ธรณีพิบัติภัยดินถล่มและภูเขาไฟหลากหลากเป็นพิเศษ และจะทำการแจ้งอาสาสมัครเครือข่ายในพื้นที่เสี่ยงภัยต่อไป

๑๑. เหตุการณ์วิกฤตน้ำปัจจุบัน ณ วันที่ ๕ สิงหาคม ๒๕๖๔ [เวลา ๐๘.๐๐ น. - ๑๕.๐๐ น. (วันนี้)]

ไม่มีสถานการณ์

๑๒. สถานการณ์ภาวะน้ำท่วม และสถานการณ์ฝนแล้ง/ฝนทิ้งช่วง ณ วันที่ ๕ สิงหาคม ๒๕๖๔ (ปก.)

ไม่มีสถานการณ์

๑๓. การคาดหมายลักษณะอากาศ ๗ วันข้างหน้า (ระหว่างวันที่ ๕ - ๑๑ สิงหาคม ๒๕๖๔)

ในช่วงวันที่ ๕ - ๖ ส.ค. ๖๔ ร่องมรสุมพาดผ่านประเทศเมียนมา ประเทศลาวตอนบน และประเทศเวียดนามตอนบน ประกอบกับมรสุมตะวันตกเฉียงใต้กำลังค่อนข้างแรงยังคงพัดปกคลุมทะเลอันดามัน ประเทศไทย และอ่าวไทย ทำให้มีฝนตกหนักบางแห่งบริเวณภาคเหนือ ภาคตะวันออก และภาคใต้ฝั่งตะวันตก สำหรับคลื่นลมบริเวณทะเลอันดามันมีกำลังแรง โดยทะเลอันดามันตอนบนมีคลื่นสูง ๒-๓ เมตร บริเวณที่มีฝนฟ้าคะนองคลื่นสูงมากกว่า ๓ เมตร ส่วนอันดามันตอนล่างและอ่าวไทยตอนบนมีคลื่นสูงประมาณ ๒ เมตร บริเวณที่มีฝนฟ้าคะนองคลื่นสูงมากกว่า ๒ เมตร

ในช่วงวันที่ ๗ - ๑๑ ส.ค. ๖๔ มรสุมตะวันตกเฉียงใต้ที่พัดปกคลุมบริเวณทะเลอันดามัน ประเทศไทย และอ่าวไทยจะมีกำลังอ่อนลง ทำให้บริเวณดังกล่าวมีฝนลดลง สำหรับคลื่นลมบริเวณทะเลอันดามันและอ่าวไทยมีกำลังอ่อนลง โดยบริเวณทะเลอันดามันตอนบนมีคลื่นสูงประมาณ ๒ เมตร บริเวณที่มีฝนฟ้าคะนองคลื่นสูงมากกว่า ๒ เมตร

อนึ่ง พายุไซร่อน “ลูปิต” ปกคลุมบริเวณชายฝั่งประเทศจีนตอนใต้ คาดว่าพายุนี้จะเคลื่อนตัวไปทางเกาะใต้หวั่นในช่วงวันที่ ๖-๗ ส.ค.๖๔ โดยไม่มีผลกระทบต่อตรงลักษณะอากาศของประเทศไทย

๑๔. ความช่วยเหลือภัยแล้งสะสมของกรมทรัพยากรน้ำ

ความช่วยเหลือในพื้นที่ประสบปัญหาภัยแล้ง ตั้งแต่วันที่ ๑ ตุลาคม ๒๕๖๓ - ๕ สิงหาคม ๒๕๖๔

หน่วยงาน	จังหวัด	ปริมาณการ สูบน้ำ (ลบ.ม.)	ปริมาณการ แจกจ่ายน้ำสะอาด (ลิตร)	น้ำดื่ม บรรจุขวด (ขวด)	ประโยชน์ที่ได้รับ		
					อุปโภค-บริโภค		พื้นที่เกษตร (ไร่)
					ครัวเรือน	ประชากร	
ภาค ๑	ลำปาง	๔๓๐,๓๐๐	๓,๙๙๖,๕๔๕	-	๑๗๑,๖๘๐	๔๖๑,๕๔๘	๒,๖๑๑
	เชียงใหม่	-	๑๘๔,๑๑๗	-	๒๑,๒๐๑	๘๗,๖๗๕	-
	แม่ฮ่องสอน	-	๑๖๐,๐๕๖	-	๙,๒๔๘	๖๐,๙๘๖	-
	เชียงราย	๘๐,๐๐๐	๙๑๗,๓๒๓	๖๐๐	๕๘,๐๔๖	๑๘๐,๔๐๒	-
	กำแพงเพชร	-	๑๗๖,๘๐๘	-	๔๔,๑๒๕	๑๗๙,๓๑๐	-
	พะเยา	๓๓๑,๕๐๐	-	-	๕๐๐	๑,๓๕๐	-
ลำพูน	๒,๖๕๔,๙๐๐	-	-	-	-	๔,๗๐๐	
ภาค ๒	อุทัยธานี	๗๗,๗๖๐	-	-	-	-	๔,๐๐๐
	นครสวรรค์	๑,๕๗๒,๔๘๐	๓๐,๐๐๐	-	๑๔,๖๗๒	๑๑,๙๒๙	๘,๘๐๐
	เพชรบูรณ์	๑๖,๒๐๐	-	-	๑,๒๐๐	๔,๘๐๐	-
ภาค ๓	สกลนคร	๓,๕๖๖,๒๐๐	-	-	๔,๑๔๒	๑๕,๑๓๑	๒,๓๘๓
	อุดรธานี	๔,๙๒๒,๕๐๐	-	๑,๕๐๐	๔,๓๑๑	๑๙,๙๒๕	๑,๓๙๐
	หนองคาย	๕๘๘,๔๐๐	-	-	๓๗๐	๑,๔๔๒	๕,๘๐๐
	เลย	-	๗๒,๐๐๐	-	๗๖	๑,๐๗๙	-
	หนองบัวลำภู	-	-	๑,๐๐๐	-	-	-
ภาค ๔	ขอนแก่น	๑,๕๘๙,๓๕๐	-	-	๒,๔๗๘	๙,๓๐๙	-
	มหาสารคาม	๑๒๐,๓๐๐	-	-	๔๖๙	๑,๘๗๖	-
ภาค ๕	บุรีรัมย์	๔๑๒,๐๐๐	-	-	๓,๐๒๘	๘,๖๔๙	-
	นครราชสีมา	๖๙๙,๕๐๐	-	-	๒,๙๓๘	๘,๙๗๙	-
ภาค ๖	สระแก้ว	๖๗๘,๔๐๐	-	-	๑๔,๓๕๐	๕๐,๐๐๐	-
	ปราจีนบุรี	๔,๕๐๗,๙๐๐	-	-	๑,๐๒๒	๓,๔๘๖	๖,๑๕๐
	จันทบุรี	๔,๓๖๔,๔๐๐	-	-	๒,๒๓๐	๖,๔๑๕	๘,๐๐๐
	ระยอง	๒๔๗,๓๐๐	-	-	๔๗๘	๑,๓๗๘	๗๐๐
	ตราด	๓๔๖,๘๐๐	-	-	๒,๓๑๐	๕,๒๘๕	๑๖,๘๐๐
ภาค ๗	สุพรรณบุรี	๑๒,๙๗๓,๒๐๐	-	-	๑,๓๑๐	๔,๒๙๘	๓,๕๔๕
	ราชบุรี	๓๑๗,๕๒๐	๑๒,๐๐๐	-	๑๒๑	๓๙๓	๗๒๔
ภาค ๘	นครศรีธรรมราช	๘,๕๒๗,๖๘๐	-	-	๑,๘๐๐	๕,๔๘๘	๑๘,๕๐๐
	พิจิตร	๑,๖๘๙,๗๒๐	-	-	๗,๗๑๔	๒๑,๙๘๔	๘๒,๕๐๐

ภาค ๙	แพร์	๒,๒๒๖,๗๒๐	-	-	๑,๕๐๓	๔,๕๐๕	๖,๖๐๐
	พิชฌุโลก	๑,๕๐๖,๖๐๐	-	๖,๙๙๗	๑๙๕	๕๑๕	๑,๖๒๓
	สุโขทัย	๒๗๗,๙๒๐	-	๒,๓๘๘	๓๐๖	๑,๑๒๔	-
	น่าน	-	-	๑,๕๐๐	-	-	-
	อุตรดิตถ์	๒๕๘,๐๐๐	๑,๐๑๒,๔๕๐	๑,๐๐๘	๔,๗๖๐	๑๕,๒๕๐	๒,๐๐๐
ภาค ๑๐	สุราษฎร์ธานี	๖๐๘,๐๐๐	๑๖๔,๐๐๐	-	๑๘๐	๖๔๐	๑,๑๐๐
ภาค ๑๑	อุบลราชธานี	๑๒๕,๓๐๐	-	-	๑,๒๗๔	๔,๒๔๑	-
	อำนาจเจริญ	๒๒๕,๖๕๐	-	๖๐๐	๑,๗๙๐	๖,๓๒๖	-
	๓๖ จังหวัด	๕๕,๙๔๒,๕๐๐	๖,๗๒๕,๒๙๙	๑๕,๕๙๓	๓๗๙,๘๒๗	๑,๑๘๕,๗๑๘	๑๗๗,๙๒๖

กระทรวงทรัพยากรธรรมชาติและสิ่งแวดล้อม
วันที่ ๔ สิงหาคม ๒๕๖๔

๑. กรม ทรัพยากรน้ำ _____ สำนักงาน ทรัพยากรน้ำภาค ๙ _____
๒. กิจกรรมที่ดำเนินการ ติดตั้งเครื่องสูบน้ำ ขนาด ๑๐ นิ้ว จำนวน ๑ เครื่อง บริเวณอ่างเก็บน้ำ ห้วยหมาใน หมู่ที่ ๑๓ บ้านน้ำลอก ตำบลบ่อทอง อำเภอทองแสนขัน จังหวัดอุตรดิตถ์ เพื่อสูบน้ำระบายน้ำจากอ่างเก็บน้ำ เพื่อป้องกันไม่ให้น้ำอ่างเก็บน้ำเสียหาย เนื่องจากทางระบายน้ำฉุกเฉิน (Spillway) ระบายน้ำไม่ทัน _____
๓. ประโยชน์ที่ได้รับ _____ - _____ ไร่ _____ - _____ ลิตร
_____ ๗๐๔ ครัวเรือน _____ ๒,๖๘๐ คน



จึงเรียนมาเพื่อโปรดทราบ

นายสมฤทธิ์ วิไลพรรัตน์
รองอธิบดีกรมทรัพยากรน้ำ
ประธานคณะกรรมการศูนย์ปฏิบัติการ
ทรัพยากรธรรมชาติและสิ่งแวดล้อม
(ด้านทรัพยากรน้ำ)