

รายงานสถานการณ์น้ำลุ่มน้ำบางปะกง-ปราจีนบุรี

วันที่ 6 สิงหาคม 2564

1) สภาพภูมิอากาศ (ที่มา : กรมอุตุนิยมวิทยา)

ลักษณะอากาศทั่วไป

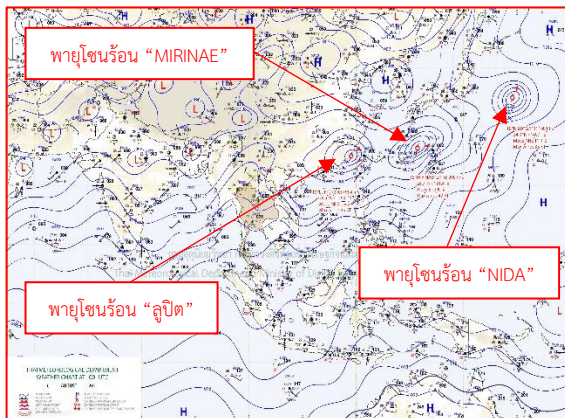
พยากรณ์อากาศ 24 ชั่วโมงข้างหน้า มรสุมตะวันตกเฉียงใต้พัดปกคลุมทะเลอันดามัน ประเทศไทย และอ่าวไทย ทำให้ด้านรับมรสุมของประเทศไทยยังคงมีฝนฟ้าคะนองในระยะนี้ และมีฝนตกหนักบางแห่งในภาคเหนือ ภาคตะวันออก และภาคใต้ฝั่งตะวันตก

สำหรับคลื่นลมบริเวณทะเลอันดามันตอนบนตั้งแต่จังหวัดพังงาขึ้นมายังคงมีกำลังแรง โดยมีคลื่นสูง 2-3 เมตร บริเวณที่มีฝนฟ้าคะนองคลื่นสูงมากกว่า 3 เมตร ส่วนอันดามันตอนล่างและอ่าวไทยตอนบนมีคลื่นสูงประมาณ 2 เมตร

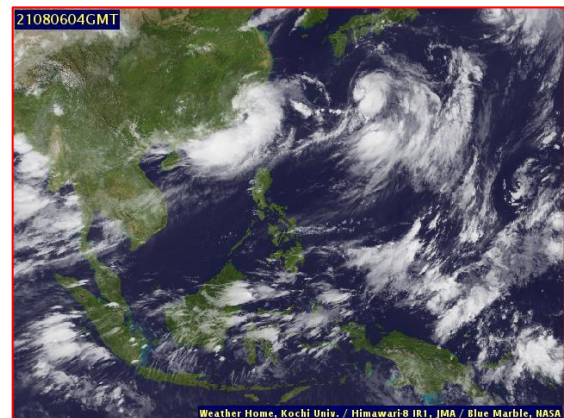
อนึ่ง พายุโซนร้อน “ลูปิต” บริเวณชายฝั่งประเทศจีนตอนใต้ มีแนวโน้มเคลื่อนตัวไปทางเกาะใต้หวัน ในช่วงวันที่ 6-7 ส.ค. 64 โดยพายุนี้ไม่มีผลกระทบต่อลักษณะอากาศของประเทศไทย

สภาพอากาศภาคตะวันออก

มีฝนฟ้าคะนองร้อยละ 60 ของพื้นที่ กับมีฝนตกหนักบางแห่ง บริเวณจังหวัดนครนายก ปราจีนบุรี จันทบุรี และตราด อุณหภูมิต่ำสุด 24-28 องศาเซลเซียส อุณหภูมิสูงสุด 30-34 องศาเซลเซียส ลมตะวันตกเฉียงใต้ ความเร็ว 20-35 กม./ชม. ทะเลมีคลื่นสูงประมาณ 2 เมตร บริเวณที่มีฝนฟ้าคะนองคลื่นสูงมากกว่า 2 เมตร



แผนที่อากาศวันที่ 6 ส.ค. 2564 เวลา 07.00 น.



ภาพถ่ายจากดาวเทียมวันที่ 6 ส.ค. 2564 เวลา 11.00 น.

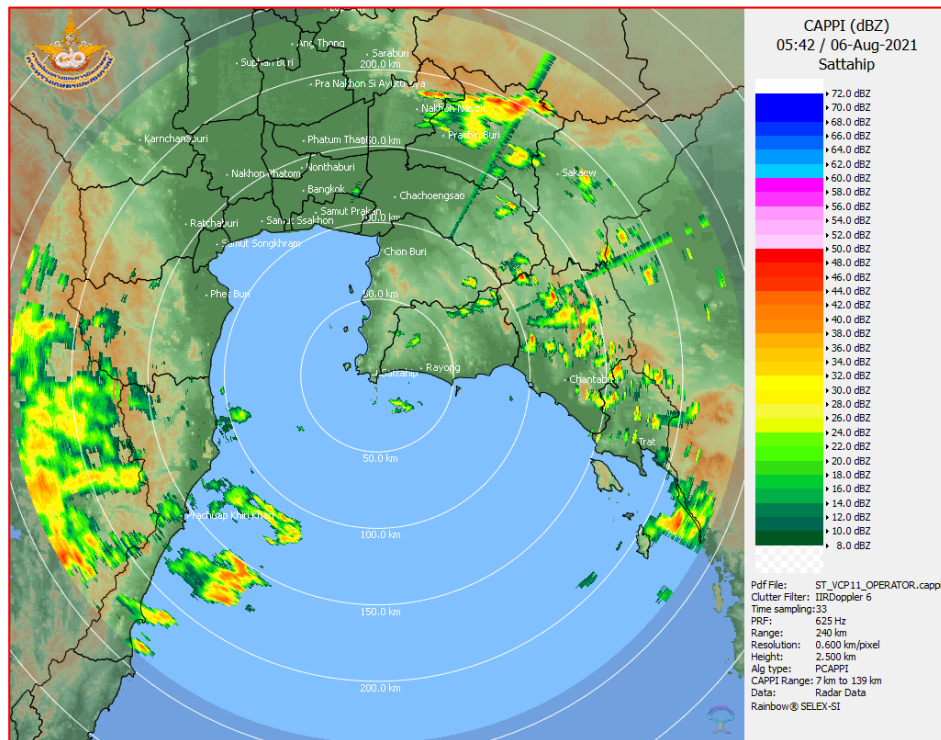
2) สถานการณ์ฝน

จากข้อมูลสถานการณ์ฝนในพื้นที่ลุ่มน้ำบางปะกง-ปราจีนบุรี ของวันที่ 6 สิงหาคม 2564 จากกรมอุตุนิยมวิทยา สถาบันสารสนเทศทรัพยากรน้ำ (องค์การมหาชน) กรมชลประทาน และกรมทรัพยากรน้ำพบว่า มีฝนตกเล็กน้อยถึงปานกลาง และมีฝนตกหนักในบางพื้นที่ บริเวณจังหวัดนครนายก ฉะเชิงเทรา ปราจีนบุรี และสระแก้ว โดยมีปริมาณฝน 0.5 – 84.7 มม.

ข้อมูลสถานการณ์ฝนในพื้นที่ลุ่มน้ำบางปะกง-ปราจีนบุรี ณ วันที่ 6 สิงหาคม 2564
(ข้อมูลจากกรมอุตุนิยมวิทยา เวลา 07.00 น.)

| ลำดับ | พื้นที่ | ปริมาณฝน (มม.) |
|-------|----------------------------|----------------|
| 1 | อ.เมือง จ.นครนายก | 84.7 |
| 2 | อ.สนามชัยเขต จ.ฉะเชิงเทรา | 0.5 |
| 3 | อ.เมือง จ.ปราจีนบุรี | 24.2 |
| 4 | อ.บ้านสร้าง จ.ปราจีนบุรี | 20.4 |
| 5 | อ.นาดี จ.ปราจีนบุรี | 18.6 |
| 6 | อ.กบินทร์บุรี จ.ปราจีนบุรี | 15.5 |
| 7 | อ.วังน้ำเย็น จ.สระแก้ว | 0.8 |
| 8 | อ.เมือง จ.สระแก้ว | 43.0 |
| 9 | อ.วัฒนานคร จ.สระแก้ว | 51.7 |

หมายเหตุ “ฟ” คือ ฝนวัดปริมาณไม่ได้ (ต่ำกว่า 0.1 มิลลิเมตร), “*” คือ ไม่ได้รับข้อมูล



ภาพเรดาร์ที่ตรวจอากาศ “สถานีสัตหีบ”
ณ วันที่ 6 สิงหาคม 2564 เวลา 12.42 น.
(ที่มา : กรมอุตุนิยมวิทยา)

สถานการณ์น้ำฝน

| | |
|---|---|
| <p>WRF-ROMS (ThaiGeo), 24-Hour Precipitation, Thailand Model (3x3 km) 05-Aug-2021 19:00 to 06-Aug-2021 19:00 (Bangkok Time)</p> <p>Created by HII Initial date 05-Aug-2021 19:00 (Bangkok Time)</p> | <p>WRF-ROMS (ThaiGeo), 24-Hour Precipitation, Thailand Model (3x3 km) 06-Aug-2021 19:00 to 07-Aug-2021 19:00 (Bangkok Time)</p> <p>Created by HII Initial date 05-Aug-2021 19:00 (Bangkok Time)</p> |
| <p>แผนที่การคาดการณ์น้ำฝนวันที่ 6 ส.ค. 64</p> | <p>แผนที่การคาดการณ์น้ำฝนวันที่ 7 ส.ค. 64</p> |
| <p>WRF-ROMS (ThaiGeo), 24-Hour Precipitation, Thailand Model (3x3 km) 07-Aug-2021 19:00 to 08-Aug-2021 19:00 (Bangkok Time)</p> <p>Created by HII Initial date 05-Aug-2021 19:00 (Bangkok Time)</p> | <p>WRF-ROMS (ThaiGeo), 24-Hour Precipitation, Southeast Asia Model (9x9 km) 05-Aug-2021 19:00 to 09-Aug-2021 19:00 (Bangkok Time)</p> <p>Created by HII Initial date 05-Aug-2021 19:00 (Bangkok Time)</p> |
| <p>แผนที่การคาดการณ์น้ำฝนวันที่ 8 ส.ค. 64</p> | <p>แผนที่การคาดการณ์น้ำฝนวันที่ 9 ส.ค. 64</p> |
| <p>WRF-ROMS (ThaiGeo), 24-Hour Precipitation, Southeast Asia Model (9x9 km) 09-Aug-2021 19:00 to 10-Aug-2021 19:00 (Bangkok Time)</p> <p>Created by HII Initial date 05-Aug-2021 19:00 (Bangkok Time)</p> | <p>WRF-ROMS (ThaiGeo), 24-Hour Precipitation, Southeast Asia Model (9x9 km) 10-Aug-2021 19:00 to 11-Aug-2021 19:00 (Bangkok Time)</p> <p>Created by HII Initial date 05-Aug-2021 19:00 (Bangkok Time)</p> |
| <p>แผนที่การคาดการณ์น้ำฝนวันที่ 10 ส.ค. 64</p> | <p>แผนที่การคาดการณ์น้ำฝนวันที่ 11 ส.ค. 64</p> |
| <p>ที่มา : www.thaiwater.net</p> | |
| <p>ผลการคาดการณ์ปริมาณฝนล่วงหน้า</p> | |

3) ข้อมูลปริมาณน้ำในลำน้ำ

สถานการณ์น้ำท่า (2 - 6 ส.ค. 64 ที่มา : กรมชลประทาน เวลา 06.00 น.)

| สถานี | อำเภอ | จังหวัด | ลุ่มน้ำ | ระดับ | จันทร์ | อังคาร | พุธ | พฤหัสบดี | ศุกร์ | แนว โน้ม (เพิ่ม/ ลด) |
|---------|-----------------|------------|------------|------------------------------------|--------|--------|-------|----------|-------|-------------------------------|
| | | | | ตลิ่ง(ม.) | 2 | 3 | 4 | 5 | 6 | |
| | | | | ความจุ ลำน้ำ (ลบ.ม./ วิ.) | ส.ค | ส.ค | ส.ค | ส.ค | ส.ค | |
| Kgt.19A | เกาะ จันทร์ | ชลบุรี | บางปะกง | 4.8 | 1.61 | 1.61 | 1.60 | 1.58 | 1.59 | เพิ่มขึ้น |
| | | | | 83.95 | 1.35 | 1.35 | 1.27 | 1.13 | 1.20 | |
| Kgt.30 | เทศบาล เมือง | ฉะเชิงเทรา | บางปะกง | 1.70 | -0.56 | -0.54 | -0.44 | -0.31 | -0.10 | เพิ่มขึ้น |
| | | | | น้ำหนุน | * | * | * | * | * | |
| Ny.1B | เมือง | นครนายก | บางปะกง | 8.81 | 4.67 | 4.65 | 4.55 | 4.65 | 5.15 | เพิ่มขึ้น |
| | | | | 246.90 | 18.10 | 17.50 | 14.50 | 17.50 | 32.50 | |
| Ny.3 | บ้านนา | นครนายก | บางปะกง | 6.26 | 4.07 | 4.05 | 4.03 | 4.03 | 4.07 | เพิ่มขึ้น |
| | | | | 80.10 | 7.40 | 17.50 | 6.60 | 6.60 | 7.40 | |
| Ny.4 | เมือง | ปราจีนบุรี | บางปะกง | 3.34 | 1.25 | 1.90 | 1.80 | 1.89 | 2.10 | เพิ่มขึ้น |
| | | | | 185.00 | 20.00 | 52.00 | 46.00 | 51.40 | 66.00 | |
| Ny.7 | เมือง | นครนายก | บางปะกง | 6.56 | 4.61 | 4.68 | 4.58 | 4.66 | 4.92 | เพิ่มขึ้น |
| | | | | * | * | * | * | * | * | |
| Kgt.1 | เมือง | ปราจีนบุรี | ปราจีนบุรี | 4.13 | 1.25 | 1.01 | 0.82 | 0.67 | 0.63 | ลดลง |
| | | | | 774.00 | * | * | * | * | * | |
| Kgt.3 | กบินทร์ บุรี | ปราจีนบุรี | ปราจีนบุรี | 8.79 | 3.89 | 3.29 | 2.86 | 2.59 | 2.71 | เพิ่มขึ้น |
| | | | | 519.00 | 146.50 | 116.50 | 95.40 | 84.60 | 89.40 | |
| Kgt.6 | ศรีมหา โพธิ์ | ปราจีนบุรี | ปราจีนบุรี | 7.10 | 2.60 | 2.28 | 1.95 | 1.71 | 1.66 | ลดลง |
| | | | | - | * | * | * | * | * | |
| Kgt.9 | เขา ฉกรรจ์ | สระแก้ว | ปราจีนบุรี | 10.00 | 3.88 | 3.88 | 3.88 | 3.86 | 3.85 | ลดลง |
| | | | | 483.30 | 12.00 | 12.00 | 12.00 | 11.20 | 10.80 | |
| Kgt.10 | เมือง | สระแก้ว | ปราจีนบุรี | 11.00 | 5.78 | 5.77 | 5.77 | 5.77 | 5.76 | ลดลง |
| | | | | 300.00 | 14.20 | 13.80 | 13.80 | 13.80 | 13.40 | |
| Kgt.13A | กบินทร์ บุรี | ปราจีนบุรี | ปราจีนบุรี | 16.17 | 8.01 | 7.86 | 7.84 | 7.81 | 7.79 | ลดลง |
| | | | | 448.90 | 31.30 | 26.80 | 26.20 | 25.30 | 24.70 | |
| Kgt.14 | นาดี | ปราจีนบุรี | ปราจีนบุรี | 7.06 | 1.78 | 1.63 | 1.54 | 1.50 | 1.79 | เพิ่มขึ้น |
| | | | | 370.50 | 4.80 | 3.30 | 2.40 | 2.00 | 4.90 | |

หมายเหตุ* ไม่ได้รับข้อมูล

ปริมาณน้ำในลำน้ำในพื้นที่ลุ่มน้ำบางปะกง-ปราจีนบุรี วันที่ 6 สิงหาคม 2564



สถานีเชิงสะพานฉะเชิงเทรา ต.หน้าเมือง อ.เมือง จ.ฉะเชิงเทรา
(ลุ่มน้ำบางปะกง – แม่น้ำบางปะกง)

4) สรุป

- สถานการณ์น้ำในลุ่มน้ำบางปะกง อยู่ในภาวะปกติ และระดับน้ำในลำน้ำส่วนใหญ่มีแนวโน้มเพิ่มขึ้น
- สถานการณ์น้ำในลุ่มน้ำปราจีนบุรี อยู่ในภาวะปกติ และระดับน้ำในลำน้ำส่วนใหญ่มีแนวโน้มลดลง