



รายงานการเฝ้าระวังติดตามสถานการณ์น้ำและความช่วยเหลือ ศูนย์ปฏิบัติการทรัพยากรธรรมชาติและสิ่งแวดล้อม (ด้านทรัพยากรน้ำ)

กระทรวงทรัพยากรธรรมชาติและสิ่งแวดล้อม

ศูนย์ป้องกันวิกฤติน้ำ กรมทรัพยากรน้ำ

โทรศัพท์ ๐ ๒๒๗๑ ๖๐๐๐ ต่อ ๖๔๔๕ โทรสาร ๐ ๒๒๗๘ ๖๖๒๙ www.dwr.go.th IDLine: mekhalawoc Email: mekhala@dwr.mail.go.th

ศูนย์เทคโนโลยีสารสนเทศทรัพยากรน้ำบาดาล กรมทรัพยากรน้ำบาดาล

โทรศัพท์ ๐ ๒๖๖๖ ๗๐๙๐ โทรสาร ๐ ๒๖๖๖ ๗๑๐๐ www.dgr.go.th Email: itcenter@dgr.mail.go.th

สำนักงานนโยบายและแผนทรัพยากรธรรมชาติและสิ่งแวดล้อม

โทรศัพท์ ๐ ๒๒๖๕๖๕๐๐ www.onep.go.th Email: webmaster@onep.go.th

รายงานฉบับที่ ๔๓๖/๒๕๖๔

เวลา ๑๕.๐๐ น.

วันที่ ๖ สิงหาคม ๒๕๖๔

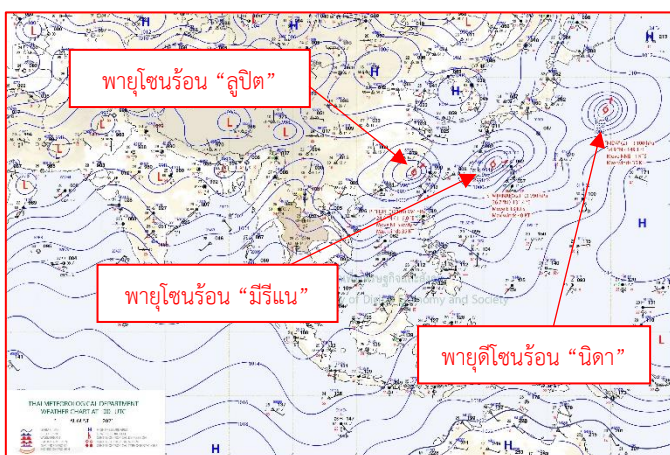
เรียนรมว.ทส. เลขานุการ รมว.ทส. ที่ปรึกษา รมว.ทส. ปกท.ทส. รอง ปกท.ทส. อทน. อทบ. และหน่วยงานที่เกี่ยวข้อง

๑. สภาวะอากาศ เวลา ๑๒.๐๐ น. (กรมอุตุนิยมวิทยา)

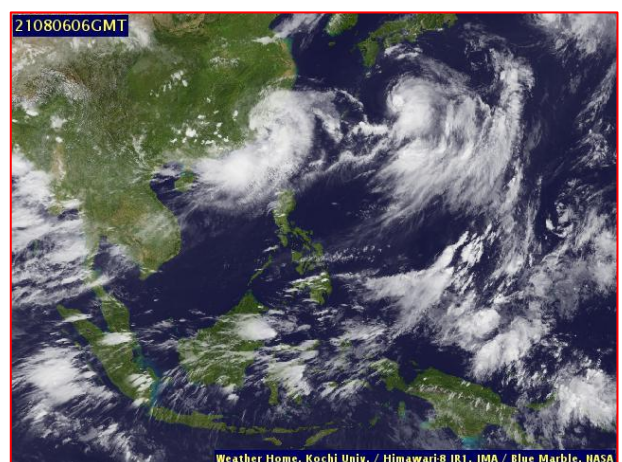
พยากรณ์อากาศ ๒๔ ชั่วโมงข้างหน้า มรสุมตะวันตกเฉียงใต้พัดปกคลุมทะเลอันดามัน ประเทศไทย และอ่าวไทย ทำให้บริเวณประเทศไทย ยังคงมีฝนฟ้าคะนองในระยะนี้ โดยมีฝนตกหนักบางแห่งบริเวณด้านรับมรสุมของภาคกลาง ภาคตะวันออก และภาคใต้ฝั่งตะวันตก

สำหรับคลื่นลมบริเวณทะเลอันดามันตอนบนตั้งแต่จังหวัดพังงาขึ้นมา ยังคงมีกำลังแรง โดยมีคลื่นสูง ๒-๓ เมตร บริเวณที่มีฝนฟ้าคะนองคลื่นสูงมากกว่า ๓ เมตร ส่วนอันดามันตอนล่างและอ่าวไทยตอนบนมีคลื่นสูงประมาณ ๒ เมตร

อนึ่ง พายุโซนร้อน “ลูปิต” บริเวณชายฝั่งประเทศจีนตอนใต้ มีแนวโน้มเคลื่อนตัวไปทางเกาะใต้หวนในช่วงวันที่ ๗-๘ ส.ค. ๖๔ โดยพายุนี้ไม่มีผลกระทบต่อลักษณะอากาศของประเทศไทย

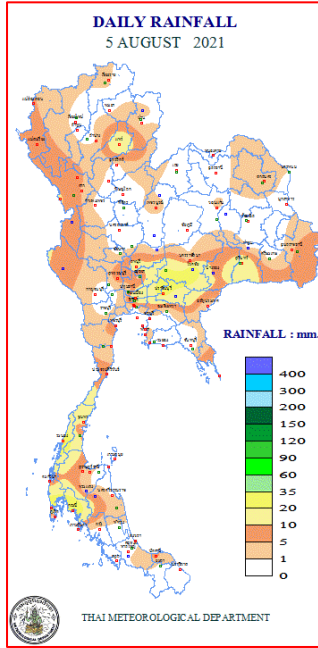


แผนที่อากาศ วันที่ ๖ ส.ค. ๒๕๖๔ เวลา ๐๗.๐๐ น.



ภาพถ่ายดาวเทียม วันที่ ๖ ส.ค. ๒๕๖๔ เวลา ๑๓.๐๐ น.

๒. ปริมาณฝนสะสม ณ เวลา ๐๗.๐๐น.(เมื่อวาน) - ๐๗.๐๐ น.(วันนี้) (กรมอุตุนิยมวิทยา)



จุดตรวจวัด	ปริมาณฝน (มม.)
จ.นครนายก	๘๔.๗
จ.กระบี่	๓๖.๘
จ.ระนอง	๓๒.๐
จ.ภูเก็ต (ศูนย์ฯ)	๒๙.๓
จ.นครราชสีมา (โชคชัย)	๒๗.๐
จ.ปราจีนบุรี	๒๔.๒
จ.สุรินทร์	๒๐.๙

๓. ปริมาณฝนสะสมของพื้นที่ลาดเชิงเขา ๑๒ ชม. ที่ผ่านมา (กรมทรัพยากรน้ำ)

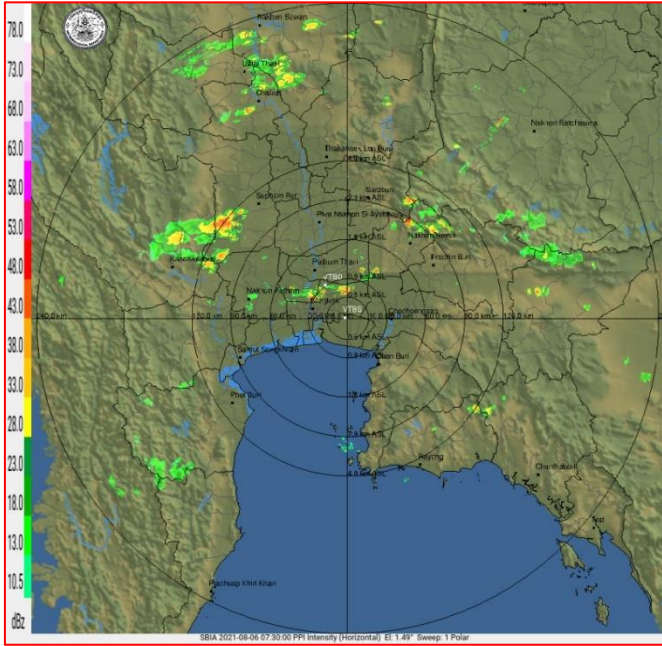
จุดตรวจวัด	ระดับการเตือน	ปริมาณฝน (มม./๑๒ ชม.)
บ้านแม่ลานคำ ทต.สะเมิงใต้ อ.สะเมิง จ.เชียงใหม่	-	๖๙๕.๗
บ้านหนองมะค่า ต.โป่งแดง อ.เมืองตาก จ.ตาก	-	๑๘๓.๐
บ้านกล้วยทอ ต.แม่จัน อ.อุ้มผาง จ.ตาก	-	๔๒.๐
บ้านแม่กาษาใหม่ไหลท่า ต.แม่กาษา อ.แม่สอด จ.ตาก	-	๒๙.๕
บ้านคลองแรด ต.แหลมสัก อ.อ่าวลึก จ.กระบี่	-	๒๘.๐
บ้านมรสวบ ต.ชัยเกษม อ.บางสะพาน จ.ประจวบคีรีขันธ์	-	๒๕.๕
บ้านปากแพรก ต.ละอุ่นเหนือ อ.ละอุ่น จ.ระนอง	-	๒๓.๕
บ้านกลาง ต.บ้านนา อ.กะเปอร์ จ.ระนอง	-	๒๓.๕
บ้านคลองทรายขาว ต.คลองยา อ.อ่าวลึก จ.กระบี่	-	๒๒.๕
บ้านมุเซอร์ปากกล้วย ต.แม่ฟ้าหลวง อ.แม่ฟ้าหลวง จ.เชียงราย	-	๒๒.๕
บ้านกะไหล ต.กะไหล อ.ตะกั่วทุ่ง จ.พังงา	-	๒๒.๐
บ้านห้วยต่าง ต.ป่าตึง อ.แม่จัน จ.เชียงราย	-	๒๒.๐

๔. ค่าความชื้นในดิน (กรมทรัพยากรน้ำ/คณะกรรมการแม่น้ำโขง)

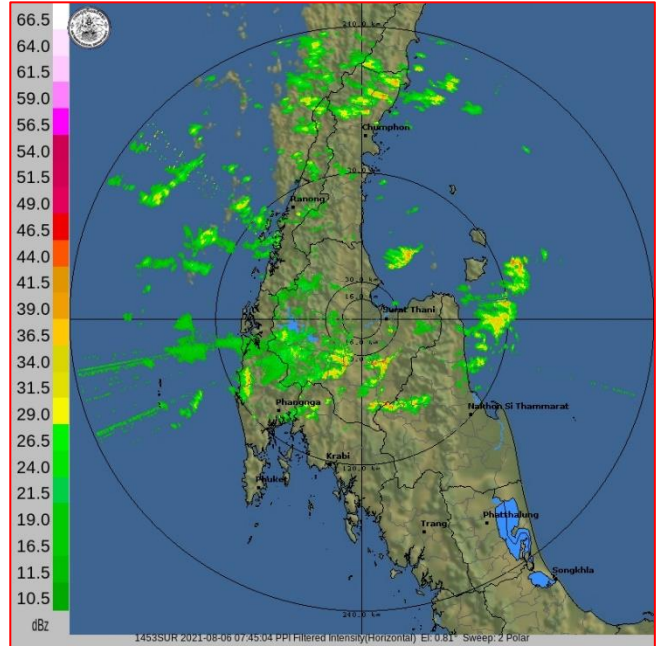
ภูมิภาค	ความชื้นในดิน [-] ๑ ก.ค. ๖๔	ความชื้นในดิน [-] ๓ ส.ค. ๖๔	แนวโน้ม
เหนือ	๒๐-๔๐	๒๐-๔๐	ทรงตัว
กลาง	๒๐-๔๐	๒๐-๔๐	ทรงตัว
ตะวันออกเฉียงเหนือ	๔๐-๖๐	๖๐-๘๐	เพิ่มขึ้น
ตะวันออก	๔๐-๖๐	๖๐-๘๐	เพิ่มขึ้น
ตะวันตก	๒๐-๔๐	๔๐-๖๐	เพิ่มขึ้น
ใต้	๔๐-๖๐	๖๐-๘๐	เพิ่มขึ้น

หมายเหตุ : ความชื้นในดิน ๐ หมายถึง ดินที่แห้งสนิท และ ๑๐๐ หมายถึง ดินที่อิ่มน้ำ

๕. เรดาร์ตรวจอากาศ ณ วันที่ ๖ สิงหาคม ๒๕๖๔ (กรมอุตุนิยมวิทยา)



สถานีสุวรรณภูมิ เวลา ๐๔.๓๐ น.



สถานีสุราษฎร์ธานี เวลา ๐๔.๔๕ น.

จากเรดาร์ตรวจอากาศจะพบว่ามียกุ่มเมฆปกคลุมกระจายทั่วทุกภาคของประเทศไทย

๖. สถานการณ์น้ำในแหล่งเก็บกักน้ำ ณ วันที่ ๖ สิงหาคม ๒๕๖๔ (กรมชลประทาน กรมทรัพยากรน้ำ และสทช.)

๖.๑ สถาน้ำในอ่างเก็บน้ำขนาดใหญ่ ปริมาณน้ำในอ่างฯ ๓๕,๓๙๗ ล้าน ลบ.ม. คิดเป็นร้อยละ ๕๐ (ปริมาณน้ำใช้การได้ ๑๑,๘๕๔ ล้าน ลบ.ม. คิดเป็นร้อยละ ๒๕) ปริมาณน้ำในอ่างฯ เทียบกับปี ๒๕๖๓ (๓๐,๙๓๑ ล้าน ลบ.ม. คิดเป็นร้อยละ ๔๔) มากกว่าปี ๒๕๖๓ จำนวน ๔,๔๖๖ ล้าน ลบ.ม. ปริมาณน้ำไหลลงอ่างฯ จำนวน ๒๙๘.๓๖ ลบ.ม. ปริมาณน้ำระบาย จำนวน ๘๐.๘๘ ล้าน ลบ.ม. สามารถรับน้ำได้อีก ๓๕,๕๒๙ ล้าน ลบ.ม.

อ่างเก็บน้ำ	ปริมาณน้ำในอ่าง		ปริมาณน้ำใช้การได้		ปริมาณน้ำไหลลงอ่าง		ปริมาณน้ำระบาย		ปริมาณน้ำรับได้อีก (ล้าน ม. ^๓) (ความจุที่ รนส.- ปริมาณน้ำ ปัจจุบัน)
	ปริมาณ (ล้าน ม. ^๓)	% น้ำเก็บ กัก	ปริมาณ (ล้าน ม. ^๓)	% น้ำใช้ การ	วันนี้ (ล้าน ม. ^๓)	เมื่อวาน (ล้าน ม. ^๓)	วันนี้ (ล้าน ม. ^๓)	เมื่อวาน (ล้าน ม. ^๓)	
๑.ภูมิพล	๔,๔๑๘	๓๓	๖๑๘	๖	๑๗.๘๘	๑๓.๒๗	๕.๐๐	๕.๐๐	๙,๐๔๔
๒.สิริกิติ์	๓,๔๒๒	๓๖	๕๗๒	๙	๔๐.๐๕	๔๑.๘๔	๑๗.๐๔	๑๒.๐๑	๗,๐๘๖
๓.จุฬารัตน์	๑๐๒	๖๒	๖๕	๕๑	๐.๒๔	๐.๑๕	๐.๗๓	๑.๐๖	๗๙
๔.อุบลรัตน์	๗๘๗	๓๒	๒๐๖	๑๑	๔.๑๗	๐.๖๓	๕.๐๑	๗.๑๕	๓,๘๕๓
๕.ลำปาว	๗๒๘	๓๗	๖๒๘	๓๓	๑.๐๕	๐.๘๐	๓.๘๕	๓.๖๓	๑,๗๒๒
๖.สิรินธร	๑,๑๖๘	๕๙	๓๓๗	๓๐	๐.๖๐	๐.๖๐	๐.๐๐	๐.๐๐	๗๙๘
๗.ป่าสักชลสิทธิ์	๗๐	๗	๖๗	๗	๒.๔๓	๐.๐๐	๑.๓๐	๐.๓๕	๘๙๐
๘.ศรีนครินทร์	๑๑,๙๑๑	๖๗	๑,๖๔๖	๒๒	๖๐.๐๓	๕๖.๖๘	๕.๙๙	๗.๙๗	๖,๘๕๙
๙.วชิราลงกรณ์	๕,๖๕๑	๖๔	๒,๖๓๙	๔๕	๑๐๗.๖๔	๙๘.๒๔	๑๒.๐๗	๙.๕๓	๕,๓๔๙
๑๐.ขุนด่านปราการชล	๙๗	๔๓	๙๒	๔๒	๕.๘๖	๔.๐๑	๐.๐๘	๐.๐๘	๑๒๘
๑๑.รัชชประภา	๓,๕๒๙	๖๓	๒,๑๗๗	๕๑	๒๙.๖๑	๓๐.๓๑	๔.๘๖	๔.๓๒	๒,๖๑๕
๑๒.บางหลวง	๗๕๒	๕๒	๔๗๖	๔๐	๑.๙๘	๑.๘๒	๗.๐๘	๖.๙๔	๘๓๘

๖.๒ อ่างเก็บน้ำขนาดกลาง ๔๑๒ แห่ง มีปริมาณน้ำ ๒,๔๙๘ ล้าน ลบ.ม. (๔๙%) ปริมาณน้ำใช้การ ๒,๑๑๒ ล้าน ลบ.ม. (๔๔%)

๖.๓ แหล่งน้ำธรรมชาติขนาดใหญ่ ๗ แห่ง มีปริมาณน้ำรวม ๑๗๙.๐๐ ล้าน ลบ.ม. (๓๐%)

๖.๔ แหล่งน้ำในพื้นที่นอกเขตชลประทาน ๑๐๒,๐๙๙ แห่ง มีปริมาณน้ำรวม ๔,๑๒๘ ล้าน ลบ.ม. (๔๘%)

๖.๕ อ่างเก็บน้ำขนาดกลางนอกเขตชลประทาน ๖๕ แห่ง ภายใต้การดูแลของกรมทรัพยากรน้ำปริมาณน้ำปัจจุบัน ๑๒๖.๖๒ ล้านลบ.ม. (๕๔%)

ภูมิภาค	จำนวน (แห่ง)	ปริมาณรวม (ล้าน ลบ.ม.)	ปริมาณน้ำ (ล้าน ลบ.ม.)							
			เดือน						ปัจจุบัน	
			ก.พ. ๖๔	มี.ค. ๖๔	เม.ย. ๖๔	พ.ค. ๖๔	มิ.ย. ๖๔	ก.ค. ๖๔	๖ ส.ค. ๖๔	ร้อยละ
เหนือ	๑๗,๒๔๙	๑,๑๐๓	๔๕๘.๔๓	๔๒๐.๐๙	๓๔๙.๔๒	๓๕๓.๔๑	๓๖๕.๔๑	๓๕๐.๙๔	๓๙๕.๕๕	๔๑.๐๐
ตะวันออกเฉียงเหนือ	๕๔,๕๔๗	๓,๕๖๔	๒,๙๑๘.๙๔	๒,๖๒๕.๑๑	๒,๒๕๖.๘๗	๒,๑๗๐.๘๐	๒,๑๓๓.๖๔	๒,๑๕๐.๓๖	๒,๑๙๒.๐๑	๕๑.๐๐
กลาง	๑๖,๓๖๗	๑,๑๓๗	๑,๑๓๕.๔๔	๙๗๑.๕๒	๗๙๐.๐๙	๗๕๑.๒๒	๗๓๒.๐๔	๖๐๙.๗๔	๗๑๖.๔๘	๔๓.๐๐
ตะวันออก	๗,๘๐๔	๖๓๕	๗๕๘.๐๕	๖๔๙.๓๗	๕๔๒.๘๕	๕๐๐.๓๙	๕๒๒.๕๕	๔๗๙.๖๕	๕๓๗.๑๙	๔๘.๐๐
ตะวันตก	๒,๕๐๖	๗๑๑	๑๔๖.๙๙	๑๓๕.๗๐	๑๒๑.๐๕	๑๑๙.๘๔	๑๑๓.๙๒	๙๖.๓๔	๙๓.๕๐	๖๕.๐๐
ใต้	๓,๖๒๖	๑,๓๑๙	๒๙๘.๕๙	๒๘๑.๐๘	๒๕๕.๐๖	๒๕๒.๑๗	๒๒๖.๔๓	๒๐๐.๙๕	๑๙๔.๐๓	๕๑.๐๐
รวม	๑๐๒,๐๙๙	๘,๔๗๐	๕,๗๑๖.๔๔	๕,๐๘๒.๘๘	๔,๓๑๔.๓๕	๔,๑๓๗.๘๓	๔,๐๙๓.๙๙	๓,๘๘๗.๙๙	๔,๑๒๘.๗๗	๔๘.๐๐

๗. สถานการณ์น้ำในประเทศ ณ วันที่ ๓ - ๖ สิงหาคม ๒๕๖๔ (กรมชลประทาน)

สถานี	แม่น้ำ	อำเภอ	จังหวัด	ระดับตลิ่ง (ม.รทก.)	ระดับน้ำ (ม.รทก.)				แนวโน้ม	เปรียบเทียบระดับตลิ่ง
					อังคาร	พุธ	พฤหัสบดี	ศุกร์		
					๓ ส.ค.	๔ ส.ค.	๕ ส.ค.	๖ ส.ค.		
P.๑	ปิง	เมือง	เชียงใหม่	๓.๗๐	๑.๔๙	๑.๔๖	๑.๓๐	๑.๕๒	เพิ่มขึ้น	-๒.๑๘
W.๑C	วัง	เมือง	ลำปาง	๕.๒๐	๐.๒๔	๐.๒๗	๐.๓๘	๐.๒๘	ลดลง	-๔.๙๒
Y.๑๖	ยม	บางระกำ	พิษณุโลก	๗.๓๐	๐.๐๒	๐.๐๒	๐.๐๒	๐.๐๒	ทรงตัว	-๗.๒๘
N.๗A	น่าน	เมือง	พิจิตร	๙.๘๗	๑.๙๖	๑.๘๙	๑.๙๙	๑.๙๕	ลดลง	-๗.๙๒
C.๒	เจ้าพระยา	เมือง	นครสวรรค์	๒๖.๒๐	๑๗.๑๙	๑๗.๑๐	๑๖.๙๘	๑๖.๘๙	ลดลง	-๙.๓๑
C.๑๓	เจ้าพระยา	สรรพยา	ชัยนาท	๑๖.๓๔	๕.๕๙	๕.๕๙	๕.๕๔	๕.๔๙	ลดลง	-๑๐.๘๕
M.๖A	มูล	สตึก	บุรีรัมย์	๖.๐๐	๑.๐๙	๐.๙๐	๐.๘๙	๑.๐๘	เพิ่มขึ้น	-๔.๙๒
M.๗	มูล	เมือง	อุบลราชธานี	๗.๐๐	๒.๗๖	๒.๗๔	๒.๗๑	๒.๖๓	ลดลง	-๔.๓๗
M.๑๙๑	ลำตะคอง	เมือง	นครราชสีมา	๓.๕๐	๑.๓๐	๑.๓๘	๑.๔๓	๑.๔๙	เพิ่มขึ้น	-๒.๐๑
M.๖๙	ลำเซบก	ตระการพืชผล	อุบลราชธานี	๗.๓๐	๔.๖๐	๔.๖๔	๔.๕๗	๔.๕๙	เพิ่มขึ้น	-๒.๗๑
X.๖๔	คลองท่าแซะ	ท่าแซะ	ชุมพร	๑๗.๑๓	๘.๖๖	๘.๖๖	๙.๐๘	๙.๐๓	ลดลง	-๘.๑
X.๑๔๙	คลองกลาย	นบพิตำ	นครศรีธรรมราช	๓๓.๙๖	๒๗.๕๐	๒๗.๕๑	๒๗.๔๘	๒๗.๔๗	ลดลง	-๖.๔๙
X.๒๗๔	แม่น้ำโก-ลก	แว้ง	นราธิวาส	๒๔.๑๘	๑๘.๖๘	๑๘.๖๗	๑๘.๖๗	๑๘.๖๕	ลดลง	-๕.๕๓
X.๓๗A	แม่น้ำตาปี	พระแสง	สุราษฎร์ธานี	๑๑.๗๐	๗.๑๓	๗.๑๖	๗.๑๑	๗.๒๓	ลดลง	-๔.๔๗

*** ยังไม่ได้รับรายงาน

๘. สถานการณ์น้ำในพื้นที่ลุ่มน้ำโขง ณ วันที่ ๕ สิงหาคม ๒๕๖๔ (คณะกรรมการจัดการแม่น้ำโขง)

สถานี	ระดับอ้างอิง (ม.รทก.)	ระดับตลิ่ง (ม.)	ระดับน้ำ (ม.)		เทียบกับ ระดับตลิ่ง (ม.)	ระดับน้ำคาดการณ์ (ม.)				
			๔ ส.ค.	๕ ส.ค.		๖ ส.ค.	๗ ส.ค.	๘ ส.ค.	๙ ส.ค.	๑๐ ส.ค.
เขื่อนจันทอง (จีน)	-	-	๕๓๕.๕๒	๕๓๕.๕๕	-	-	-	-	-	-
เขียงแสน (เขียงราย)	๓๕๗.๑๑๐	๑๒.๘๐	๓.๓๗	๓.๔๓	-๙.๓๗	๓.๕๓	๓.๕๙	๓.๖๓	๓.๖๕	๓.๖๘
หลวงพระบาง (สปป.ลาว)	๒๖๗.๑๙๕	๑๘.๐๐	๑๐.๗๔	๑๐.๕๔	-๗.๔๖	๑๐.๓๑	๑๐.๒๑	๑๐.๒๖	๑๐.๓	๑๐.๓๕
เขียงคาน (เลย)	๑๙๔.๑๑๘	๑๖.๐๐	๙.๒๐	๙.๐๘	-๖.๙๒	๘.๗๑	๘.๕	๘.๔๒	๘.๔๗	๘.๕
เวียงจันทน์ (สปป.ลาว)	๑๕๘.๐๔๐	๑๒.๕๐	๕.๒๐	๖.๕๘	-๕.๙๒	๖.๓๒	๕.๙๑	๕.๖๖	๕.๕๖	๕.๖๑
เมือง (หนองคาย)	๑๕๓.๖๔๘	๑๒.๒๐	๕.๓๗	๖.๐๔	-๖.๑๖	๕.๘๘	๕.๕๒	๕.๓	๕.๒๑	๕.๒๕
ปากซัน (สปป.ลาว)	๑๔๒.๑๒๕	๑๔.๕๐	๖.๕๒	๖.๓๑	-๘.๑๙	๖.๖๘	๖.๖	๖.๔	๖.๓	๖.๒๕
เมือง (นครพนม)	๑๓๐.๙๖๑	๑๒.๐๐	๖.๖๔	๖.๕๑	-๕.๔๙	๖.๔๑	๖.๖๘	๖.๖๔	๖.๕๖	๖.๕๑
ท่าแขก (สปป.ลาว)	๑๒๙.๖๒๙	๑๔.๐๐	๗.๗๗	๗.๖๔	-๖.๓๖	๗.๕๓	๗.๘๑	๗.๗๖	๗.๖๖	๗.๖
เมือง (มุกดาหาร)	๑๒๔.๒๑๙	๑๒.๕๐	๖.๙๕	๖.๗๘	-๕.๗๒	๖.๖๕	๖.๕๕	๖.๗๑	๖.๖๘	๖.๖๕
สะพานมิตรภาพ (สปป.ลาว)	๑๒๕.๔๑๐	๑๓.๐๐	๕.๓๕	๕.๑๕	-๗.๘๕	๕.๐๕	๔.๙๘	๕.๐๗	๕.๐๖	๕.๐๕
โขงเจียม (อุบลราชธานี)	๘๙.๐๓๐	๑๔.๕๐	๘.๑๘	๗.๘๓	-๖.๖๗	๗.๕๕	๗.๓๓	๗.๑๕	๗.๓๘	๗.๓
ปากซ (สปป.ลาว)	๘๖.๔๙๐	๑๒.๐๐	๖.๕๘	๖.๓๒	-๕.๖๘	๖.๑๓	๖.๐	๕.๘๘	๖.๐๔	๖.๐

*** ไม่มีสถานการณ์, สีเขียว (น้ำต่ำกว่าตลิ่ง) / สีแดง (น้ำล้นตลิ่ง)

๙. สถานการณ์เตือนภัย Early Warning ณ วันที่ ๖ สิงหาคม ๒๕๖๔ (กรมทรัพยากรน้ำ)

[เวลา ๐๘.๐๐ น. - ๑๕.๐๐ น. (วันนี้)]

การแจ้งเตือน	สถานี	การแจ้งเตือน
เตือนสีแดง (อพยพ)	-	-
เตือนสีเหลือง (เตือนภัย)	-	-
เตือนสีเขียว (เฝ้าระวัง)	-	-

***ไม่มีสถานการณ์

๑๐. พื้นที่ติดตามและเฝ้าระวังสถานการณ์ธรณีพิบัติภัย ณ วันที่ ๖ สิงหาคม ๒๕๖๔ (กรมทรัพยากรธรณี)

เนื่องจากในพื้นที่เสี่ยงดินถล่มมีฝนตกต่อเนื่อง โดยเฉพาะในบริเวณภาคเหนือ จังหวัดเชียงใหม่ แม่ฮ่องสอน น่าน พิชณุโลก และตาก ภาคกลาง จังหวัดกาญจนบุรีภาคตะวันออกเฉียงเหนือ จังหวัดอุบลราชธานี ภาคตะวันออก จังหวัดระยอง จันทบุรีและตราด และภาคใต้ จังหวัดระนอง พังงา กระบี่ และสุราษฎร์ธานี ศูนย์ปฏิบัติการธรณีพิบัติภัย จึงได้ทำการเฝ้าระวังและติดตามสถานการณ์ธรณีพิบัติภัยดินถล่มและน้ำป่าไหลหลากเป็นพิเศษ และจะทำการแจ้งอาสาสมัครเครือข่ายในพื้นที่เสี่ยงภัยต่อไป

๑๑. เหตุการณ์วิกฤตน้ำปัจจุบัน ณ วันที่ ๖ สิงหาคม ๒๕๖๔ [เวลา ๐๘.๐๐ น. - ๑๕.๐๐ น. (วันนี้)]

ไม่มีสถานการณ์

๑๒. สถานการณ์ภาวะน้ำท่วม และสถานการณ์ฝนแล้ง/ฝนทิ้งช่วง ณ วันที่ ๖ สิงหาคม ๒๕๖๔ (ปก.)

ไม่มีสถานการณ์

๑๓. การคาดหมายลักษณะอากาศ ๗ วันข้างหน้า (ระหว่างวันที่ ๖ - ๑๒ สิงหาคม ๒๕๖๔)

ในวันที่ ๖ ส.ค. ๖๔ มรสุมตะวันตกเฉียงใต้ยังคงพัดปกคลุมทะเลอันดามัน ประเทศไทย และอ่าวไทย ทำให้มีฝนตกหนัก บางแห่งบริเวณ ภาคตะวันออก และภาคใต้ฝั่งตะวันตก สำหรับคลื่นลมบริเวณทะเลอันดามันมีกำลังแรง โดยทะเลอันดามัน ตอนบนมีคลื่นสูง ๒-๓ เมตร บริเวณที่มีฝนฟ้าคะนองคลื่นสูงมากกว่า ๓ เมตร ส่วนอันดามันตอนล่างและอ่าวไทยตอนบนมี คลื่นสูงประมาณ ๒ เมตร บริเวณที่มีฝนฟ้าคะนองคลื่นสูงมากกว่า ๒ เมตร

ส่วนในช่วงวันที่ ๗ - ๑๒ ส.ค. ๖๔ มรสุมตะวันตกเฉียงใต้ที่พัดปกคลุมบริเวณทะเลอันดามัน ประเทศไทย และอ่าวไทย จะมีกำลังอ่อนลง ในขณะที่ร่องมรสุมจะพาดผ่านประเทศเมียนมา ประเทศลาวและเวียดนามตอนบนในช่วงวันที่ ๑๐ - ๑๒ ส.ค. ๖๔ ทำให้บริเวณประเทศไทยยังคงมีฝนฟ้าคะนองเกิดขึ้นในระยะนี้ โดยมีฝนตกหนักบางแห่งในภาคเหนือ และภาคใต้ฝั่ง ตะวันตก สำหรับคลื่นลมบริเวณทะเลอันดามันและอ่าวไทยมีกำลังอ่อนลง โดยบริเวณทะเลอันดามันตอนบนมีคลื่นสูง ประมาณ ๒ เมตร บริเวณที่มีฝนฟ้าคะนองคลื่นสูงมากกว่า ๒ เมตร

อนึ่ง พายุไซร่อน “ลูปิต” บริเวณชายฝั่งประเทศจีนตอนใต้ คาดว่าจะเคลื่อนตัวไปทางเกาะใต้หวันในช่วงวันที่ ๗-๘ ส.ค.๖๔ พายุนี้ไม่มีผลกระทบต่อลักษณะอากาศของประเทศไทย

๑๔. ความช่วยเหลือภัยแล้งสะสมของกรมทรัพยากรน้ำ

ความช่วยเหลือในพื้นที่ประสบปัญหาภัยแล้ง ตั้งแต่วันที่ ๑ ตุลาคม ๒๕๖๓ - ๖ สิงหาคม ๒๕๖๔

หน่วยงาน	จังหวัด	ปริมาณการ สูบน้ำ (ลบ.ม.)	ปริมาณการ แจกจ่ายน้ำสะอาด (ลิตร)	น้ำดื่ม บรรจุขวด (ขวด)	ประโยชน์ที่ได้รับ		
					อุปโภค-บริโภค		พื้นที่เกษตร (ไร่)
					ครัวเรือน	ประชากร	
ภาค ๑	ลำปาง	๔๓๐,๓๐๐	๓,๙๙๖,๕๕๕	-	๑๗๑,๖๘๐	๔๖๑,๕๔๘	๒,๖๑๑
	เชียงใหม่	-	๑๘๔,๑๑๗	-	๒๑,๒๐๑	๘๗,๖๗๕	-
	แม่ฮ่องสอน	-	๑๖๐,๐๕๖	-	๙,๒๔๘	๖๐,๙๘๖	-
	เชียงราย	๘๐,๐๐๐	๙๑๗,๓๒๓	๖๐๐	๕๘,๐๕๖	๑๘๐,๔๐๒	-
	กำแพงเพชร	-	๑๗๖,๘๐๘	-	๔๔,๑๒๕	๑๗๙,๓๑๐	-
	พะเยา	๓๓๑,๕๐๐	-	-	๕๐๐	๑,๓๕๐	-
	ลำพูน	๒,๖๕๔,๙๐๐	-	-	-	-	๔,๗๐๐
ภาค ๒	อุทัยธานี	๗๗,๗๖๐	-	-	-	-	๔,๐๐๐
	นครสวรรค์	๑,๕๗๒,๔๘๐	๓๐,๐๐๐	-	๑๔,๖๗๒	๑๑,๙๒๙	๘,๘๐๐
	เพชรบูรณ์	๑๖,๒๐๐	-	-	๑,๒๐๐	๔,๘๐๐	-
ภาค ๓	สกลนคร	๓,๕๖๖,๒๐๐	-	-	๔,๑๔๒	๑๕,๑๓๑	๒,๓๘๓
	อุตรธานี	๔,๙๒๒,๕๐๐	-	๑,๕๐๐	๔,๓๑๑	๑๙,๙๒๕	๑,๓๙๐
	หนองคาย	๕๘๘,๔๐๐	-	-	๓๗๐	๑,๔๔๒	๕,๘๐๐
	เลย	-	๗๒,๐๐๐	-	๗๖	๑,๐๗๙	-
	หนองบัวลำภู	-	-	๑,๐๐๐	-	-	-
ภาค ๔	ขอนแก่น	๑,๕๘๙,๓๕๐	-	-	๒,๔๗๘	๙,๓๐๙	-
	มหาสารคาม	๑๒๐,๓๐๐	-	-	๔๖๙	๑,๘๗๖	-
ภาค ๕	บุรีรัมย์	๔๑๒,๐๐๐	-	-	๓,๐๒๘	๘,๖๔๙	-
	นครราชสีมา	๖๙๙,๕๐๐	-	-	๒,๙๓๘	๘,๙๗๙	-
ภาค ๖	สระแก้ว	๖๗๘,๔๐๐	-	-	๑๔,๓๕๐	๕๐,๐๐๐	-
	ปราจีนบุรี	๔,๕๐๗,๙๐๐	-	-	๑,๐๒๒	๓,๔๘๖	๖,๑๕๐
	จันทบุรี	๔,๓๖๔,๔๐๐	-	-	๒,๒๓๐	๖,๔๑๕	๘,๐๐๐
	ระยอง	๒๔๗,๓๐๐	-	-	๔๗๘	๑,๓๗๘	๗๐๐
	ตราด	๓๔๖,๘๐๐	-	-	๒,๓๑๐	๕,๒๘๕	๑๖,๘๐๐
ภาค ๗	สุพรรณบุรี	๑๒,๙๗๓,๒๐๐	-	-	๑,๓๑๐	๔,๒๙๘	๓,๕๔๕
	ราชบุรี	๓๑๗,๕๒๐	๑๒,๐๐๐	-	๑๒๑	๓๙๓	๗๒๔
ภาค ๘	นครศรีธรรมราช	๘,๕๒๗,๖๘๐	-	-	๑,๘๐๐	๕,๔๘๘	๑๘,๕๐๐

ภาค ๙	พิจิตร	๑,๖๘๙,๗๒๐	-	-	๗,๗๑๔	๒๑,๙๘๔	๘๒,๕๐๐
	แพร่	๒,๒๒๖,๗๒๐	-	-	๑,๕๐๓	๔,๕๐๕	๖,๖๐๐
	พิษณุโลก	๑,๕๐๖,๖๐๐	-	๖,๙๙๗	๑๙๕	๕๑๕	๑,๖๒๓
	สุโขทัย	๒๗๗,๙๒๐	-	๒,๓๘๘	๓๐๖	๑,๑๒๔	-
	น่าน	-	-	๑,๕๐๐	-	-	-
	อุตรดิตถ์	๒๕๘,๐๐๐	๑,๐๑๒,๔๕๐	๑,๐๐๘	๔,๗๖๐	๑๕,๒๕๐	๒,๐๐๐
ภาค ๑๐	สุราษฎร์ธานี	๖๐๘,๐๐๐	๑๖๔,๐๐๐	-	๑๘๐	๖๔๐	๑,๑๐๐
ภาค ๑๑	อุบลราชธานี	๑๒๕,๓๐๐	-	-	๑,๒๗๔	๔,๒๔๑	-
	อำนาจเจริญ	๒๒๕,๖๕๐	-	๖๐๐	๑,๗๙๐	๖,๓๒๖	-
	๓๖ จังหวัด	๕๕,๙๔๒,๕๐๐	๖,๗๒๕,๒๙๙	๑๕,๕๙๓	๓๗๙,๘๒๗	๑,๑๘๕,๗๑๘	๑๗๗,๙๒๖

กระทรวงทรัพยากรธรรมชาติและสิ่งแวดล้อม
วันที่ ๕ สิงหาคม ๒๕๖๔

๑. กรม ททรัพยากรน้ำ สำนักงาน ททรัพยากรน้ำภาค ๓
๒. กิจกรรมที่ดำเนินการ นำรถบรรทุกน้ำ ขนาด ๖,๐๐๐ ลิตร จำนวน ๒ คัน เข้าช่วยเหลือเพื่อแก้ไขปัญหาการขาดแคลนน้ำอุปโภค บริโภค บริเวณศูนย์พักคอยนิคมอุตสาหกรรมอุดรธานี ตำบลหนองไผ่ อำเภอเมืองอุดรธานี จังหวัดอุดรธานี จำนวน ๑๐ เทียว
๓. ประโยชน์ที่ได้รับ _____ - _____ ไร่ _____ ๖๐,๐๐๐ ลิตร
_____ - _____ คน



จึงเรียนมาเพื่อโปรดทราบ

นายสมฤทธิ์ วิไลพรรตนา
รองอธิบดีกรมทรัพยากรน้ำ
ประธานคณะกรรมการศูนย์ปฏิบัติการ
ทรัพยากรธรรมชาติและสิ่งแวดล้อม
(ด้านทรัพยากรน้ำ)