



## รายงานการเฝ้าระวังติดตามสถานการณ์น้ำและความช่วยเหลือ ศูนย์ปฏิบัติการทรัพยากรธรรมชาติและสิ่งแวดล้อม (ด้านทรัพยากรน้ำ)

### กระทรวงทรัพยากรธรรมชาติและสิ่งแวดล้อม

ศูนย์ป้องกันวิกฤติน้ำ กรมทรัพยากรน้ำ

โทรศัพท์ ๐ ๒๒๗๑ ๖๐๐๐ ต่อ ๖๔๔๕ โทรสาร ๐ ๒๒๗๘ ๖๖๒๙ www.dwr.go.th IDLine: mekhalawoc Email: mekhala@dwr.mail.go.th

ศูนย์เทคโนโลยีสารสนเทศทรัพยากรน้ำบาดาล กรมทรัพยากรน้ำบาดาล

โทรศัพท์ ๐ ๒๖๖๖ ๗๐๙๐ โทรสาร ๐ ๒๖๖๖ ๗๑๐๐ www.dgr.go.th Email: itcenter@dgr.mail.go.th

สำนักงานนโยบายและแผนทรัพยากรธรรมชาติและสิ่งแวดล้อม

โทรศัพท์ ๐ ๒๒๖๕๖๕๐๐ www.onep.go.th Email: webmaster@onep.go.th

รายงานฉบับที่ ๔๓๙/๒๕๖๔

เวลา ๐๘.๐๐ น.

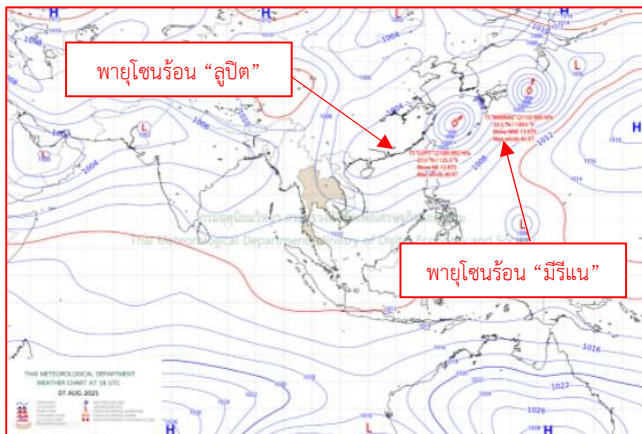
วันที่ ๘ สิงหาคม ๒๕๖๔

เรียนรมว.ทส. เลขาธิการ รมว.ทส. ที่ปรึกษา รมว.ทส. ปกท.ทส. รอง ปกท.ทส. อทน. อทบ. และหน่วยงานที่เกี่ยวข้อง

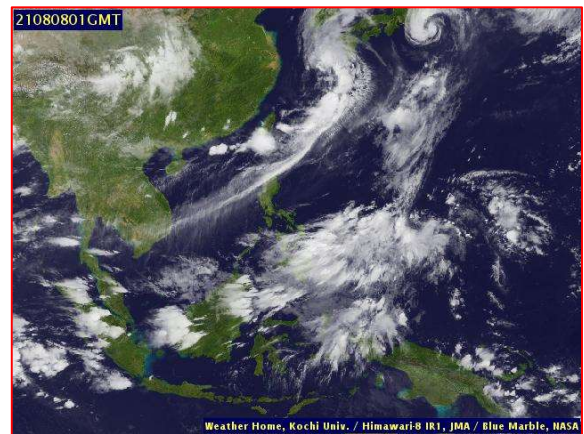
#### ๑. สภาวะอากาศ เวลา ๐๖.๐๐ น. (กรมอุตุนิยมวิทยา)

พยากรณ์อากาศ ๒๔ ชั่วโมงข้างหน้า มรสุมตะวันตกเฉียงใต้พัดปกคลุมทะเลอันดามัน ประเทศไทย และอ่าวไทย ลักษณะเช่นนี้ทำให้ด้านรับมรสุมตะวันตกเฉียงใต้ของประเทศไทยยังคงมีฝนฟ้าคะนองเกิดขึ้นได้บางพื้นที่

สำหรับคลื่นลมบริเวณทะเลอันดามันและอ่าวไทยมีกำลังอ่อนลง โดยบริเวณทะเลอันดามันและอ่าวไทยตอนบนมีคลื่นสูง ๑-๒ เมตร บริเวณที่มีฝนฟ้าคะนองคลื่นสูงมากกว่า ๒ เมตร ส่วนอ่าวไทยตอนล่างคลื่นสูงประมาณ ๑ เมตร บริเวณที่มีฝนฟ้าคะนองคลื่นสูง ๑-๒ เมตร ขอให้ชาวเรือบริเวณทะเลอันดามันและอ่าวไทยตอนบนเพิ่มความระมัดระวังในการเดินเรือ บริเวณที่มีฝนฟ้าคะนอง

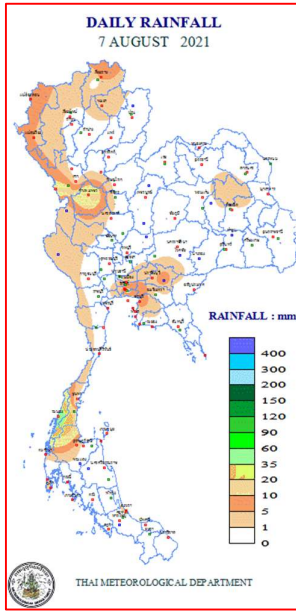


แผนที่อากาศ วันที่ ๘ ส.ค. ๒๕๖๔ เวลา ๐๑.๐๐ น.



ภาพถ่ายดาวเทียม วันที่ ๘ ส.ค. ๒๕๖๔ เวลา ๐๘.๐๐ น.

## ๒. ปริมาณฝนสะสม ณ เวลา ๐๗.๐๐น.(เมื่อวาน) - ๐๗.๐๐ น.(วันนี้) (กรมอุตุนิยมวิทยา)



| จุดตรวจวัด              | ปริมาณฝน (มม.) |
|-------------------------|----------------|
| จ.ระนอง                 | ๕๓.๗           |
| จ.ลำปาง (เถิน)          | ๒๔.๓           |
| จ.กำแพงเพชร             | ๒๑.๒           |
| จ.นครนายก               | ๑๔.๗           |
| จ.ตาก (แม่สอด)          | ๑๓.๑           |
| จ.กรุงเทพฯ (บางนา สกช.) | ๑๒.๗           |
| จ.ชลบุรี                | ๑๑.๐           |

## ๓. ปริมาณฝนสะสมของพื้นที่ลาดเชิงเขา ๑๒ ชม. ที่ผ่านมา (กรมทรัพยากรน้ำ)

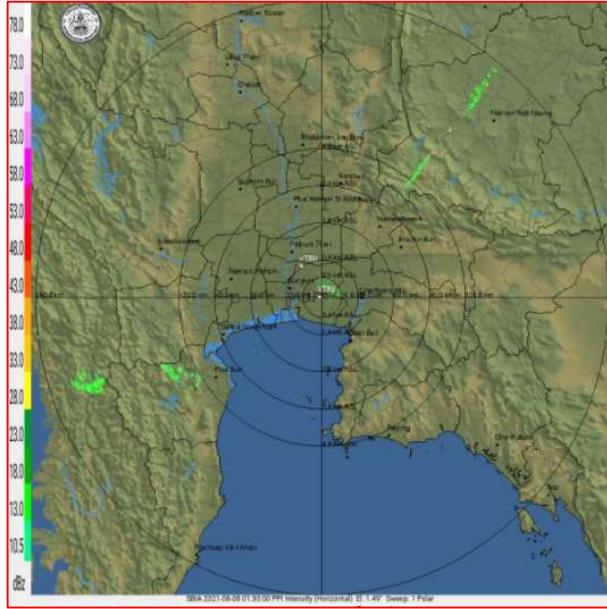
| จุดตรวจวัด  | ระดับการเตือน | ปริมาณฝน (มม./๑๒ ชม.) |
|---|---------------|-----------------------|
| บ้านนาแค ต.นาแค อ.นาโยง จ.อุดรธานี                | -             | ๕๒.๕                  |
| บ้านน้ำชล ต.ทุ่งระยะ อ.สวี จ.ชุมพร                | -             | ๓๗.๐                  |
| บ้านแจ่มน้อย ต.บ้านจันทร์ อ.แม่แจ่ม จ.เชียงใหม่   | -             | ๓๖.๐                  |
| บ้านหาดรั้ว ต.วังซัน อ.วังซัน จ.แพร่              | -             | ๓๑.๐                  |
| บ้านบางพรวด ต.ลำเลียง อ.กระบุรี จ.ระนอง           | -             | ๓๐.๕                  |
| บ้านแม่เทินเหนือ ต.แม่สิน อ.ศรีสัชนาลัย จ.สุโขทัย | -             | ๒๗.๐                  |
| บ้านห้วยใหญ่ ต.นาสัก อ.สวี จ.ชุมพร                | -             | ๒๗.๐                  |
| บ้านแม่ปะแพะ ต.แม่ปะ อ.เถิน จ.ลำปาง               | -             | ๒๖.๐                  |
| บ้านห้วยไทรงาม ต.ลำเลียง อ.กระบุรี จ.ระนอง        | -             | ๒๕.๕                  |
| บ้านปากแพรก ต.ละอุ่นเหนือ อ.ละอุ่น จ.ระนอง        | -             | ๒๕.๕                  |

## ๔. ค่าความชื้นในดิน (กรมทรัพยากรน้ำ/คณะกรรมการแม่น้ำโขง)

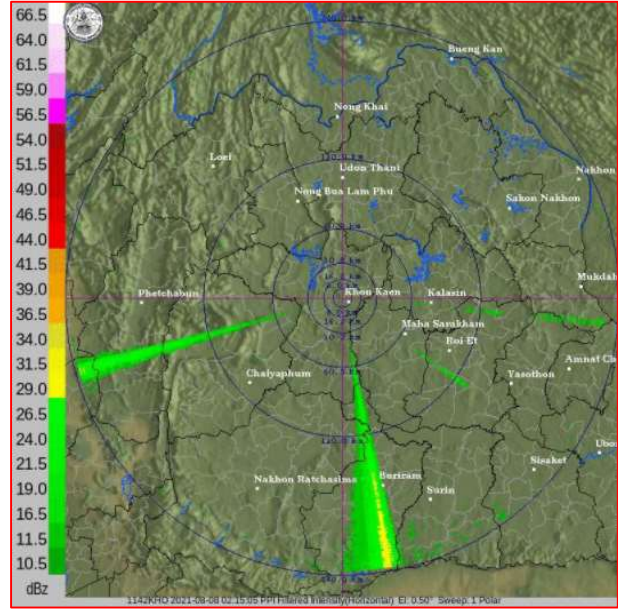
| ภูมิภาค            | ความชื้นในดิน [-] ๑ ก.ค. ๖๔ | ความชื้นในดิน [-] ๓ ส.ค. ๖๔ | แนวโน้ม   |
|--------------------|-----------------------------|-----------------------------|-----------|
| เหนือ              | ๒๐-๔๐                       | ๒๐-๔๐                       | ทรงตัว    |
| กลาง               | ๒๐-๔๐                       | ๒๐-๔๐                       | ทรงตัว    |
| ตะวันออกเฉียงเหนือ | ๔๐-๖๐                       | ๖๐-๘๐                       | เพิ่มขึ้น |
| ตะวันออก           | ๔๐-๖๐                       | ๖๐-๘๐                       | เพิ่มขึ้น |
| ตะวันตก            | ๒๐-๔๐                       | ๔๐-๖๐                       | เพิ่มขึ้น |
| ใต้                | ๔๐-๖๐                       | ๖๐-๘๐                       | เพิ่มขึ้น |

หมายเหตุ : ความชื้นในดิน ๐ หมายถึง ดินที่แห้งสนิท และ ๑๐๐ หมายถึง ดินที่อิ่มน้ำ

๕. เรดาร์ตรวจอากาศ ณ วันที่ ๘ สิงหาคม ๒๕๖๔ (กรมอุตุนิยมวิทยา)



สถานีสุวรรณภูมิ เวลา ๐๘.๓๐ น.



สถานีขอนแก่น เวลา ๐๙.๑๕ น.

จากเรดาร์ตรวจอากาศจะพบว่ามีกกลุ่มเมฆบริเวณภาคกลาง ตะวันออก และภาคตะวันออกเฉียงเหนือของประเทศไทย

๖. สถานการณ์น้ำในแหล่งเก็บกักน้ำ ณ วันที่ ๗ สิงหาคม ๒๕๖๔ (กรมชลประทาน กรมทรัพยากรน้ำ และสทช.)

๖.๑ สภาพน้ำในอ่างเก็บน้ำขนาดใหญ่ ปริมาณน้ำในอ่างฯ ๓๕,๕๕๘ ล้าน ลบ.ม. คิดเป็นร้อยละ ๕๐ (ปริมาณน้ำใช้การได้ ๑๒,๐๑๕ ล้าน ลบ.ม. คิดเป็นร้อยละ ๒๕) ปริมาณน้ำในอ่างฯ เทียบกับปี ๒๕๖๓ (๓๑,๐๘๗ ล้าน ลบ.ม. คิดเป็นร้อยละ ๔๔) มากกว่าปี ๒๕๖๓ จำนวน ๔,๔๗๑ ล้าน ลบ.ม. ปริมาณน้ำไหลลงอ่างฯ จำนวน ๒๗๑.๓๓ ลบ.ม. ปริมาณน้ำระบาย จำนวน ๙๖.๗๗ ล้าน ลบ.ม. สามารถรับน้ำได้อีก ๓๕,๓๖๘ ล้าน ลบ.ม.

| อ่างเก็บน้ำ        | ปริมาณน้ำในอ่าง                   |                     | ปริมาณน้ำใช้การได้                |                    | ปริมาณน้ำไหลลงอ่าง                |                                     | ปริมาณน้ำระบาย                    |                                     | ปริมาณน้ำรับได้อีก<br>(ล้าน ม. <sup>๓</sup> )<br>(ความจุที่ รนส.-<br>ปริมาณน้ำ<br>ปัจจุบัน) |
|--------------------|-----------------------------------|---------------------|-----------------------------------|--------------------|-----------------------------------|-------------------------------------|-----------------------------------|-------------------------------------|---|
|                    | ปริมาณ<br>(ล้าน ม. <sup>๓</sup> ) | %<br>น้ำเก็บ<br>กัก | ปริมาณ<br>(ล้าน ม. <sup>๓</sup> ) | %<br>น้ำใช้<br>การ | วันนี้<br>(ล้าน ม. <sup>๓</sup> ) | เมื่อวาน<br>(ล้าน ม. <sup>๓</sup> ) | วันนี้<br>(ล้าน ม. <sup>๓</sup> ) | เมื่อวาน<br>(ล้าน ม. <sup>๓</sup> ) |   |
| ๑.ภูมิพล           | ๔,๔๒๖                             | ๓๓                  | ๖๒๖                               | ๖                  | ๑๕.๒๕                             | ๑๗.๘๘                               | ๔.๔๕                              | ๕.๐๐                                | ๙,๐๓๖   |
| ๒.สิริกิติ์        | ๓,๔๓๕                             | ๓๖                  | ๕๘๕                               | ๙                  | ๓๐.๓๖                             | ๔๐.๐๕                               | ๑๗.๑๔                             | ๑๗.๐๔                               | ๗,๐๗๓   |
| ๓.จุฬารัตน์        | ๑๐๒                               | ๖๒                  | ๖๕                                | ๕๑                 | ๐.๒๔                              | ๐.๒๔                                | ๐.๓๕                              | ๐.๗๓                                | ๗๙  |
| ๔.อุบลรัตน์        | ๗๘๐                               | ๓๒                  | ๑๙๙                               | ๑๑                 | ๐.๐๐                              | ๔.๑๗                                | ๕.๐๖                              | ๕.๐๑                                | ๓,๘๖๐   |
| ๕.ลำปาว            | ๗๒๓                               | ๓๗                  | ๖๒๓                               | ๓๓                 | ๐.๐๐                              | ๑.๐๕                                | ๓.๘๘                              | ๓.๘๕                                | ๑,๗๒๗   |
| ๖.สิรินธร          | ๑,๑๖๘                             | ๕๙                  | ๓๓๗                               | ๓๐                 | ๐.๖๐                              | ๐.๖๐                                | ๐.๐๐                              | ๐.๐๐                                | ๗๙๘   |
| ๗.ป่าสักชลสิทธิ์   | ๗๒                                | ๘                   | ๖๙                                | ๗                  | ๓.๕๑                              | ๒.๔๓                                | ๑.๓๐                              | ๑.๓๐                                | ๘๘๘   |
| ๘.ศรีนครินทร์      | ๑๑,๙๕๐                            | ๖๗                  | ๑,๖๘๕                             | ๒๓                 | ๔๕.๔๕                             | ๖๐.๐๓                               | ๕.๐๑                              | ๕.๙๙                                | ๖,๘๒๐   |
| ๙.วชิราลงกรณ์      | ๕,๗๕๓                             | ๖๕                  | ๒,๖๔๑                             | ๔๗                 | ๑๑๕.๔๑                            | ๑๐๗.๖๔                              | ๑๒.๘๑                             | ๑๒.๐๗                               | ๕,๒๔๗   |
| ๑๐.ขุนด่านปราการชล | ๑๐๑                               | ๔๕                  | ๙๗                                | ๔๔                 | ๔.๓๕                              | ๕.๘๖                                | ๐.๐๘                              | ๐.๐๘                                | ๑๒๔   |
| ๑๑.รัชชประภา       | ๓,๕๔๕                             | ๖๓                  | ๒,๑๙๓                             | ๕๑                 | ๓๕.๙๐                             | ๒๙.๖๑                               | ๑๙.๒๒                             | ๔.๘๖                                | ๒,๕๙๙   |
| ๑๒.บางบาล          | ๗๔๓                               | ๕๑                  | ๔๖๗                               | ๔๐                 | ๐.๙๔                              | ๑.๙๘                                | ๑๐.๐๗                             | ๗.๐๘                                | ๘๔๗   |

๖.๒ อ่างเก็บน้ำขนาดกลาง ๔๑๒ แห่ง มีปริมาณน้ำ ๒,๔๙๐ ล้าน ลบ.ม. (๔๘%) ปริมาณน้ำใช้การ ๒,๑๐๔ ล้าน ลบ.ม. (๔๔%)

๖.๓ แหล่งน้ำธรรมชาติขนาดใหญ่ ๗ แห่ง มีปริมาณน้ำรวม ๑๗๘.๐๐ ล้าน ลบ.ม. (๓๐%)

๖.๔ แหล่งน้ำในพื้นที่นอกเขตชลประทาน ๑๐๒,๐๙๙ แห่ง มีปริมาณน้ำรวม ๔,๑๒๘ ล้าน ลบ.ม. (๔๘%)

๖.๕ อ่างเก็บน้ำขนาดกลางนอกเขตชลประทาน ๖๕ แห่ง ภายใต้งานดูแลของกรมทรัพยากรน้ำปริมาณน้ำปัจจุบัน ๑๒๖.๖๒ ล้านลบ.ม. (๕๔%)

| ภูมิภาค            | จำนวน (แห่ง) | ปริมาณรวม (ล้าน ลบ.ม.) | ปริมาณน้ำ (ล้าน ลบ.ม.) |          |          |          |          |          |           |        |
|--------------------|--------------|------------------------|------------------------|----------|----------|----------|----------|----------|-----------|--------|
|                    |              |                        | เดือน                  |          |          |          |          |          | ปัจจุบัน  |        |
|                    |              |                        | ก.พ. ๖๔                | มี.ค. ๖๔ | เม.ย. ๖๔ | พ.ค. ๖๔  | มิ.ย. ๖๔ | ก.ค. ๖๔  | ๖ ส.ค. ๖๔ | ร้อยละ |
| เหนือ              | ๑๗,๒๔๙       | ๑,๑๐๓                  | ๔๕๘.๔๓                 | ๔๒๐.๐๙   | ๓๔๙.๔๒   | ๓๕๓.๔๑   | ๓๖๕.๔๑   | ๓๕๐.๙๔   | ๓๙๕.๕๕    | ๔๑.๐๐  |
| ตะวันออกเฉียงเหนือ | ๕๔,๕๕๗       | ๓,๕๖๔                  | ๒,๙๑๘.๙๔               | ๒,๖๒๕.๑๑ | ๒,๒๕๖.๘๗ | ๒,๑๗๐.๘๐ | ๒,๑๓๓.๖๔ | ๒,๑๕๐.๓๖ | ๒,๑๙๒.๐๑  | ๕๑.๐๐  |
| กลาง               | ๑๖,๓๖๗       | ๑,๑๓๗                  | ๑,๑๓๕.๔๔               | ๙๗๑.๕๒   | ๗๙๐.๐๙   | ๗๕๑.๒๒   | ๗๓๒.๐๔   | ๖๐๙.๗๔   | ๗๑๖.๔๘    | ๔๓.๐๐  |
| ตะวันออกเฉียงใต้   | ๗,๘๐๔        | ๖๓๕                    | ๗๕๘.๐๕                 | ๖๔๙.๓๗   | ๕๕๒.๘๕   | ๕๐๐.๓๙   | ๕๒๒.๕๕   | ๕๗๙.๖๕   | ๕๓๗.๑๙    | ๔๘.๐๐  |
| ตะวันตก            | ๒,๕๐๖        | ๗๑๑                    | ๑๔๖.๙๙                 | ๑๓๕.๗๐   | ๑๒๑.๐๕   | ๑๑๙.๘๔   | ๑๑๓.๙๒   | ๙๖.๓๔    | ๙๓.๕๐     | ๖๕.๐๐  |
| ใต้                | ๓,๖๒๖        | ๑,๓๑๙                  | ๒๙๘.๕๙                 | ๒๘๑.๐๘   | ๒๕๕.๐๖   | ๒๔๒.๑๗   | ๒๒๖.๔๓   | ๒๐๐.๙๕   | ๑๙๔.๐๓    | ๕๑.๐๐  |
| รวม                | ๑๐๒,๐๙๙      | ๘,๔๗๐                  | ๕,๗๑๖.๔๔               | ๕,๐๘๒.๘๘ | ๔,๓๑๔.๓๕ | ๔,๑๓๗.๘๓ | ๔,๐๙๓.๙๙ | ๓,๘๘๗.๙๙ | ๔,๑๒๘.๗๗  | ๔๘.๐๐  |

### ๗. สถานการณ์น้ำในประเทศ ณ วันที่ ๕ - ๘ สิงหาคม ๒๕๖๔ (กรมชลประทาน)

| สถานี | แม่น้ำ      | อำเภอ        | จังหวัด       | ระดับตลิ่ง (ม.รทก.) | ระดับน้ำ (ม.รทก.) |        |        |         | แนวโน้ม   | เปรียบเทียบกับระดับตลิ่ง |
|-------|-------------|--------------|---------------|---------------------|-------------------|--------|--------|---------|-----------|--------------------------|
|       |             |              |               |                     | พทห้สบัติ         | ศุกร์  | เสาร์  | อาทิตย์ |           |                          |
|       |             |              |               |                     | ๕ ส.ค.            | ๖ ส.ค. | ๗ ส.ค. | ๘ ส.ค.  |           |                          |
| P.๑   | ปิง         | เมือง        | เชียงใหม่     | ๓.๗๐                | ๑.๓๐              | ๑.๕๒   | ๑.๕๓   | ๑.๔๕    | ลดลง      | -๒.๒๕                    |
| W.๑C  | วัง         | เมือง        | ลำปาง         | ๕.๒๐                | ๐.๓๘              | ๐.๒๘   | ๐.๔๙   | ๐.๓๙    | ลดลง      | -๔.๘๑                    |
| Y.๑๖  | ยม          | บางระกำ      | พิษณุโลก      | ๗.๓๐                | ๐.๐๒              | ๐.๐๒   | ๐.๐๒   | ๐.๐๒    | ทรงตัว    | -๗.๒๘                    |
| N.๗A  | น่าน        | เมือง        | พิจิตร        | ๙.๘๗                | ๑.๙๙              | ๑.๙๕   | ๑.๙๑   | ๒.๒๙    | เพิ่มขึ้น | -๗.๕๘                    |
| C.๒   | เจ้าพระยา   | เมือง        | นครสวรรค์     | ๒๖.๒๐               | ๑๖.๙๘             | ๑๖.๘๙  | ๑๖.๘๕  | ๑๖.๗๖   | ลดลง      | -๙.๔๔                    |
| C.๑๓  | เจ้าพระยา   | สรรพยา       | ชัยนาท        | ๑๖.๓๔               | ๕.๕๔              | ๕.๔๙   | ๕.๔๙   | ๕.๔๔    | ลดลง      | -๑๐.๙                    |
| M.๖A  | มูล         | สตึก         | บุรีรัมย์     | ๖.๐๐                | ๐.๘๙              | ๑.๐๘   | ๐.๙๔   | ๐.๘๗    | ลดลง      | -๕.๑๓                    |
| M.๗   | มูล         | เมือง        | อุบลราชธานี   | ๗.๐๐                | ๒.๗๑              | ๒.๖๓   | ๒.๕๔   | ๒.๔๖    | ลดลง      | -๔.๕๔                    |
| M.๑๙๑ | ลำตะคอง     | เมือง        | นครราชสีมา    | ๓.๕๐                | ๑.๔๓              | ๑.๔๙   | ๑.๕๕   | ๑.๓๘    | ลดลง      | -๒.๑๒                    |
| M.๖๙  | ลำเซบก      | โครงการพิบูล | อุบลราชธานี   | ๗.๓๐                | ๔.๕๗              | ๔.๕๙   | ๔.๘๖   | ๔.๗๔    | ลดลง      | -๒.๕๖                    |
| X.๖๔  | คลองท่าแซะ  | ท่าแซะ       | ชุมพร         | ๑๗.๑๓               | ๙.๐๘              | ๙.๐๓   | ๙.๒๘   | ๘.๖๐    | ลดลง      | -๘.๕๓                    |
| X.๑๔๙ | คลองกลาย    | นบพิตำ       | นครศรีธรรมราช | ๓๓.๙๖               | ๒๗.๔๘             | ๒๗.๔๗  | ๒๗.๔๖  | ๒๗.๔๕   | ลดลง      | -๖.๕๑                    |
| X.๒๗๔ | แม่น้ำโก-ลก | แว้ง         | นราธิวาส      | ๒๔.๑๘               | ๑๘.๖๗             | ๑๘.๖๕  | ๑๘.๖๕  | ๑๘.๖๕   | ทรงตัว    | -๕.๕๓                    |
| X.๓๗A | แม่น้ำตาปี  | พระแสง       | สุราษฎร์ธานี  | ๑๑.๗๐               | ๗.๓๑              | ๗.๒๓   | ๗.๔๐   | ๗.๔๙    | เพิ่มขึ้น | -๔.๒๑                    |

\*\*\* ยังไม่ได้รับรายงาน

#### ๘. สถานการณ์น้ำในพื้นที่ลุ่มน้ำโขง ณ วันที่ ๗ สิงหาคม ๒๕๖๔ (คณะกรรมการเฝ้าระวังน้ำโขง)

| สถานี                  | ระดับอ้างอิง<br>(ม.รทก.) | ระดับตลิ่ง<br>(ม.) | ระดับน้ำ (ม.) |        | เทียบกับ<br>ระดับตลิ่ง<br>(ม.) | ระดับน้ำคาดการณ์ (ม.) |        |         |         |         |
|------------------------|--------------------------|--------------------|---------------|--------|--------------------------------|-----------------------|--------|---------|---------|---------|
|                        |                          |                    | ๖ ส.ค.        | ๗ ส.ค. |                                | ๘ ส.ค.                | ๙ ส.ค. | ๑๐ ส.ค. | ๑๑ ส.ค. | ๑๒ ส.ค. |
| เขื่อนจันทอง (จีน)     | -                        | -                  | ๕๓๕.๔๖        | ๕๓๕.๔๒ | -                              | -                     | -      | -       | -       | -       |
| เชียงแสน (เชียงราย)    | ๓๕๗.๑๑๐                  | ๑๒.๘๐              | ๓.๓๓          | ๓.๑๓   | -๒.๖๗                          | ๒.๘๕                  | ๒.๗๕   | ๒.๖๗    | ๒.๖๑    | ๒.๕๗    |
| หลวงพระบาง (สปป.ลาว)   | ๒๖๗.๑๙๕                  | ๑๘.๐๐              | ๑๐.๕๘         | ๑๐.๕๐  | -๗.๕๐                          | ๑๐.๔๑                 | ๑๐.๒๔  | ๑๐.๐๐   | ๙.๙๑    | ๙.๘๒    |
| เชียงคาน (เลย)         | ๑๙๔.๑๑๘                  | ๑๖.๐๐              | ๘.๓๘          | ๘.๐๐   | -๘.๐๐                          | ๗.๘๗                  | ๗.๗๓   | ๗.๕๗    | ๗.๔๑    | ๗.๓๕    |
| เวียงจันทน์ (สปป.ลาว)  | ๑๕๘.๐๔๐                  | ๑๒.๕๐              | ๖.๐๒          | ๕.๕๕   | -๗.๐๕                          | ๕.๑๓                  | ๕.๐๕   | ๔.๙๖    | ๔.๘๕    | ๔.๗๓    |
| เมือง (หนองคาย)        | ๑๕๓.๖๔๘                  | ๑๒.๒๐              | ๖.๐๙          | ๕.๕๐   | -๖.๗๐                          | ๕.๑๖                  | ๕.๐๗   | ๔.๙๖    | ๔.๘๕    | ๔.๗๒    |
| ปากซัน (สปป.ลาว)       | ๑๔๒.๑๒๕                  | ๑๔.๕๐              | ๖.๓๖          | ๖.๒๒   | -๗.๘๘                          | ๖.๒๓                  | ๖.๐๐   | ๕.๙๔    | ๕.๘๖    | ๕.๘๐    |
| เมือง (นครพนม)         | ๑๓๐.๙๖๑                  | ๑๒.๐๐              | ๖.๓๕          | ๖.๓๕   | -๕.๖๕                          | ๖.๔๓                  | ๖.๒๕   | ๖.๑๓    | ๖.๐๙    | ๖.๐๔    |
| ท่าแขก (สปป.ลาว)       | ๑๒๙.๖๒๙                  | ๑๔.๐๐              | ๗.๕๑          | ๗.๔๘   | -๖.๕๒                          | ๗.๕๓                  | ๗.๓๕   | ๗.๒๒    | ๗.๑๗    | ๗.๑๒    |
| เมือง (มุกดาหาร)       | ๑๒๔.๒๑๙                  | ๑๒.๕๐              | ๖.๖๖          | ๖.๕๖   | -๕.๙๔                          | ๖.๕๖                  | ๖.๕๘   | ๖.๔๘    | ๖.๔๒    | ๖.๓๙    |
| สะพานมิตรภาพ (สปป.ลาว) | ๑๒๕.๔๑๐                  | ๑๓.๐๐              | ๕.๐๗          | ๔.๙๔   | -๘.๐๖                          | ๔.๙๒                  | ๔.๙๑   | ๔.๘๕    | ๔.๘๒    | ๔.๘๐    |
| โขงเจียม (อุบลราชธานี) | ๘๙.๐๓๐                   | ๑๔.๕๐              | ๗.๕๘          | ๗.๓๙   | -๗.๑๑                          | ๗.๒๒                  | ๗.๑๘   | ๗.๒๒    | ๗.๐๕    | ๖.๙๕    |
| ปากซ (สปป.ลาว)         | ๘๖.๔๙๐                   | ๑๒.๐๐              | ๖.๐๔          | ๕.๘๒   | -๖.๑๘                          | ๕.๖๔                  | ๕.๖๐   | ๕.๖๒    | ๕.๕๐    | ๕.๔๔    |

\*\*\* ไม่มีสถานการณ์, สีเขียว (น้ำต่ำกว่าตลิ่ง) / สีแดง (น้ำล้นตลิ่ง)

#### ๙. สถานการณ์เตือนภัย Early Warning ณ วันที่ ๘ สิงหาคม ๒๕๖๔ (กรมทรัพยากรน้ำ)

[เวลา ๑๕.๐๐ น.(เมื่อวาน) - ๐๘.๐๐ น. (วันนี้)]

| การแจ้งเตือน             | สถานี | การแจ้งเตือน |
|--------------------------|-------|--------------|
| เตือนสีแดง (อพยพ)        | -     | -            |
| เตือนสีเหลือง (เตือนภัย) | -     | -            |
| เตือนสีเขียว (เฝ้าระวัง) | -     | -            |

\*\*\*ไม่มีสถานการณ์

#### ๑๐. พื้นที่ติดตามและเฝ้าระวังสถานการณ์ธรณีพิบัติภัย ณ วันที่ ๘ สิงหาคม ๒๕๖๔ (กรมทรัพยากรธรณี)

เนื่องจากในพื้นที่เสี่ยงดินถล่มมีฝนตกต่อเนื่อง โดยเฉพาะในบริเวณภาคเหนือ จังหวัดตาก ภาคกลาง จังหวัดกาญจนบุรี ภาคตะวันออก จังหวัดระยอง จันทบุรีตราด และภาคใต้ จังหวัดระนอง พังงา และกระบี่ศูนย์ปฏิบัติการธรณีพิบัติภัย จึงได้ทำการเฝ้าระวังและติดตามสถานการณ์ธรณีพิบัติภัยดินถล่มและน้ำป่าไหลหลากเป็นพิเศษ และจะทำการแจ้งอาสาสมัครเครือข่ายในพื้นที่เสี่ยงภัยต่อไป

#### ๑๑. เหตุการณ์วิกฤตน้ำปัจจุบัน ณ วันที่ ๘ สิงหาคม ๒๕๖๔ [เวลา ๑๕.๐๐ น.(เมื่อวาน) - ๐๘.๐๐ น. (วันนี้)]

ไม่มีสถานการณ์

#### ๑๒. สถานการณ์ภาวะน้ำท่วม และสถานการณ์ฝนแล้ง/ฝนทิ้งช่วง ณ วันที่ ๘ สิงหาคม ๒๕๖๔ (ปก.)

ไม่มีสถานการณ์

### ๑๓. การคาดหมายลักษณะอากาศ ๗ วันข้างหน้า (ระหว่างวันที่ ๗ - ๑๓ สิงหาคม ๒๕๖๔)

มรสุมตะวันตกเฉียงใต้กำลังปานกลางพัดปกคลุมทะเลอันดามัน ประเทศไทย และอ่าวไทย ตลอดช่วง ลักษณะเช่นนี้ทำให้ด้านรับมรสุมตะวันตกเฉียงใต้ของประเทศไทยยังคงมีฝนฟ้าคะนองเกิดขึ้นในระยะนี้

ประกอบกับในช่วงวันที่ ๑๐-๑๓ ส.ค. ๖๔ ร่องมรสุมจะพาดผ่านประเทศเมียนมา ตอนบนของภาคเหนือ ประเทศลาว ตอนบน และประเทศเวียดนามตอนบน ทำให้ประเทศไทยจะมีฝนเพิ่มขึ้น โดยมีฝนตกหนักบางแห่งในภาคเหนือ ภาคตะวันออกเฉียงเหนือ ภาคกลาง ภาคตะวันออก และภาคใต้ สำหรับคลื่นลมบริเวณทะเลอันดามันและอ่าวไทยมีกำลังอ่อนลง โดยทะเลอันดามันตอนบนและอ่าวไทยตอนบนมีคลื่นสูง ๑-๒ เมตร บริเวณที่มีฝนฟ้าคะนองคลื่นสูงมากกว่า ๒ เมตร ส่วนทะเลอันดามันตอนล่างและอ่าวไทยตอนล่างคลื่นสูงประมาณ ๑ เมตร บริเวณที่มีฝนฟ้าคะนองคลื่นสูง ๑-๒ เมตร

อนึ่ง พายุโซนร้อน “ลูปีต” บริเวณชายฝั่งประเทศจีนตอนใต้ คาดว่าจะเคลื่อนตัวไปทางเกาะไต้หวันในช่วงวันที่ ๗-๘ ส.ค.๖๔ พายุนี้ไม่มีผลกระทบต่อลักษณะอากาศของประเทศไทย

### ๑๔. ความช่วยเหลือภัยแล้งสะสมของกรมทรัพยากรน้ำ

ความช่วยเหลือในพื้นที่ประสบปัญหาภัยแล้ง ตั้งแต่วันที่ ๑ ตุลาคม ๒๕๖๓ - ๗ สิงหาคม ๒๕๖๔

| หน่วยงาน    | จังหวัด       | ปริมาณการ<br>สูบน้ำ<br>(ลบ.ม.) | ปริมาณการ<br>แจกจ่ายน้ำสะอาด<br>(ลิตร) | น้ำดื่ม<br>บรรจุขวด<br>(ขวด) | ประโยชน์ที่ได้รับ |         |                       |
|-------------|---------------|--------------------------------|--|------------------------------|-------------------|---------|-----------------------|
|             |               |                                |  |                              | อุปโภค-บริโภค     |         | พื้นที่เกษตร<br>(ไร่) |
|             |               |                                |  |                              | ครัวเรือน         | ประชากร |                       |
| ภาค ๑       | ลำปาง         | ๔๓๐,๓๐๐                        | ๓,๙๙๖,๕๔๕                              | -                            | ๑๗๑,๖๘๐           | ๔๖๑,๕๔๘ | ๒,๖๑๑                 |
|             | เชียงใหม่     | -                              | ๑๘๔,๑๑๗                                | -                            | ๒๑,๒๐๑            | ๘๗,๖๗๕  | -                     |
|             | แม่ฮ่องสอน    | -                              | ๑๖๐,๐๕๖                                | -                            | ๙,๒๔๘             | ๖๐,๙๘๖  | -                     |
|             | เชียงราย      | ๘๐,๐๐๐                         | ๙๑๗,๓๒๓                                | ๖๐๐                          | ๕๘,๐๔๖            | ๑๘๐,๔๐๒ | -                     |
|             | กำแพงเพชร     | -                              | ๑๗๖,๘๐๘                                | -                            | ๔๔,๑๒๕            | ๑๗๙,๓๑๐ | -                     |
|             | พะเยา         | ๓๓๑,๕๐๐                        | -                                      | -                            | ๕๐๐               | ๑,๓๕๐   | -                     |
| ลำพูน       | ๒,๖๕๔,๙๐๐     | -                              | -                                      | -                            | -                 | ๔,๗๐๐   |                       |
| ภาค ๒       | อุทัยธานี     | ๗๗,๗๖๐                         | -                                      | -                            | -                 | -       | ๔,๐๐๐                 |
|             | นครสวรรค์     | ๑,๕๗๒,๔๘๐                      | ๓๐,๐๐๐                                 | -                            | ๑๔,๖๗๒            | ๑๑,๙๒๙  | ๘,๘๐๐                 |
|             | เพชรบูรณ์     | ๑๖,๒๐๐                         | -                                      | -                            | ๑,๒๐๐             | ๔,๘๐๐   | -                     |
| ภาค ๓       | สกลนคร        | ๓,๕๖๖,๒๐๐                      | -                                      | -                            | ๔,๑๔๒             | ๑๕,๑๓๑  | ๒,๓๘๓                 |
|             | อุตรธานี      | ๔,๙๒๒,๕๐๐                      | -                                      | ๑,๕๐๐                        | ๔,๓๑๑             | ๑๙,๙๒๕  | ๑,๓๙๐                 |
|             | หนองคาย       | ๕๘๘,๔๐๐                        | -                                      | -                            | ๓๗๐               | ๑,๔๔๒   | ๕,๘๐๐                 |
|             | เลย           | -                              | ๗๒,๐๐๐                                 | -                            | ๗๖                | ๑,๐๗๙   | -                     |
| หนองบัวลำภู | -             | -                              | ๑,๐๐๐                                  | -                            | -                 | -       |                       |
| ภาค ๔       | ขอนแก่น       | ๑,๕๘๙,๓๕๐                      | -                                      | -                            | ๒,๔๗๘             | ๙,๓๐๙   | -                     |
|             | มหาสารคาม     | ๑๒๐,๓๐๐                        | -                                      | -                            | ๔๖๙               | ๑,๘๗๖   | -                     |
| ภาค ๕       | บุรีรัมย์     | ๔๑๒,๐๐๐                        | -                                      | -                            | ๓,๐๒๘             | ๘,๖๔๙   | -                     |
|             | นครราชสีมา    | ๖๙๙,๕๐๐                        | -                                      | -                            | ๒,๙๓๘             | ๘,๙๗๙   | -                     |
| ภาค ๖       | สระแก้ว       | ๖๗๘,๔๐๐                        | -                                      | -                            | ๑๔,๓๕๐            | ๕๐,๐๐๐  | -                     |
|             | ปราจีนบุรี    | ๔,๕๐๗,๙๐๐                      | -                                      | -                            | ๑,๐๒๒             | ๓,๔๘๖   | ๖,๑๕๐                 |
|             | จันทบุรี      | ๔,๓๖๔,๔๐๐                      | -                                      | -                            | ๒,๒๓๐             | ๖,๔๑๕   | ๘,๐๐๐                 |
|             | ระยอง         | ๒๔๗,๓๐๐                        | -                                      | -                            | ๔๗๘               | ๑,๓๗๘   | ๗๐๐                   |
|             | ตราด          | ๓๔๖,๘๐๐                        | -                                      | -                            | ๒,๓๑๐             | ๕,๒๘๕   | ๑๖,๘๐๐                |
| ภาค ๗       | สุพรรณบุรี    | ๑๒,๙๗๓,๒๐๐                     | -                                      | -                            | ๑,๓๑๐             | ๔,๒๙๘   | ๓,๕๔๕                 |
|             | ราชบุรี       | ๓๑๗,๕๒๐                        | ๑๒,๐๐๐                                 | -                            | ๑๒๑               | ๓๙๓     | ๗๒๔                   |
| ภาค ๘       | นครศรีธรรมราช | ๘,๕๒๗,๖๘๐                      | -                                      | -                            | ๑,๘๐๐             | ๕,๔๘๘   | ๑๘,๕๐๐                |
| ภาค ๙       | พิจิตร        | ๑,๖๘๙,๗๒๐                      | -                                      | -                            | ๗,๗๑๔             | ๒๑,๙๘๔  | ๘๒,๕๐๐                |
|             | แพร่          | ๒,๒๒๖,๗๒๐                      | -                                      | -                            | ๑,๕๐๓             | ๔,๕๐๕   | ๖,๖๐๐                 |

|        |              |            |           |        |         |           |         |
|--------|--------------|------------|-----------|--------|---------|-----------|---------|
|        | พิษณุโลก     | ๑,๕๐๖,๖๐๐  | -         | ๖,๙๙๗  | ๑๙๕     | ๕๑๕       | ๑,๖๒๓   |
|        | สุโขทัย      | ๒๗๗,๙๒๐    | -         | ๒,๓๘๘  | ๓๐๖     | ๑,๑๒๔     | -       |
|        | น่าน         | -          | -         | ๑,๕๐๐  | -       | -         | -       |
|        | อุตรดิตถ์    | ๒๕๘,๐๐๐    | ๑,๐๑๒,๔๕๐ | ๑,๐๐๘  | ๔,๗๖๐   | ๑๕,๒๕๐    | ๒,๐๐๐   |
| ภาค ๑๐ | สุราษฎร์ธานี | ๖๐๘,๐๐๐    | ๑๖๔,๐๐๐   | -      | ๑๘๐     | ๖๔๐       | ๑,๑๐๐   |
| ภาค ๑๑ | อุบลราชธานี  | ๑๒๕,๓๐๐    | -         | -      | ๑,๒๗๔   | ๔,๒๔๑     | -       |
|        | อำนาจเจริญ   | ๒๒๕,๖๕๐    | -         | ๖๐๐    | ๑,๗๙๐   | ๖,๓๒๖     | -       |
|        | ๓๖ จังหวัด   | ๕๕,๙๔๒,๕๐๐ | ๖,๗๒๕,๒๙๙ | ๑๕,๕๙๓ | ๓๗๙,๘๒๗ | ๑,๑๘๕,๗๑๘ | ๑๗๗,๙๒๖ |

จึงเรียนมาเพื่อโปรดทราบ

นายสมฤทธิ์ วิไลพรรณานา  
รองอธิบดีกรมทรัพยากรน้ำ  
ประธานคณะกรรมการศูนย์ปฏิบัติการ  
ทรัพยากรธรรมชาติและสิ่งแวดล้อม  
(ด้านทรัพยากรน้ำ)