



## รายงานการเฝ้าระวังติดตามสถานการณ์น้ำและความช่วยเหลือ ศูนย์ปฏิบัติการทรัพยากรธรรมชาติและสิ่งแวดล้อม (ด้านทรัพยากรน้ำ)

### กระทรวงทรัพยากรธรรมชาติและสิ่งแวดล้อม

ศูนย์ป้องกันวิกฤติน้ำ กรมทรัพยากรน้ำ

โทรศัพท์ ๐ ๒๒๗๑ ๖๐๐๐ ต่อ ๖๔๔๕ โทรสาร ๐ ๒๒๙๘ ๖๖๒๙ www.dwr.go.th IDLine: mekhalawoc Email: mekhala@dwr.mail.go.th

ศูนย์เทคโนโลยีสารสนเทศทรัพยากรน้ำบาดาล กรมทรัพยากรน้ำบาดาล

โทรศัพท์ ๐ ๒๖๖๖ ๗๐๙๐ โทรสาร ๐ ๒๖๖๖ ๗๑๐๐ www.dgr.go.th Email: itcenter@dgr.mail.go.th

สำนักงานนโยบายและแผนทรัพยากรธรรมชาติและสิ่งแวดล้อม

โทรศัพท์ ๐ ๒๒๖๕๖๕๐๐ www.onep.go.th Email: webmaster@onep.go.th

รายงานฉบับที่ ๔๔๓/๒๕๖๔

เวลา ๐๘.๐๐ น.

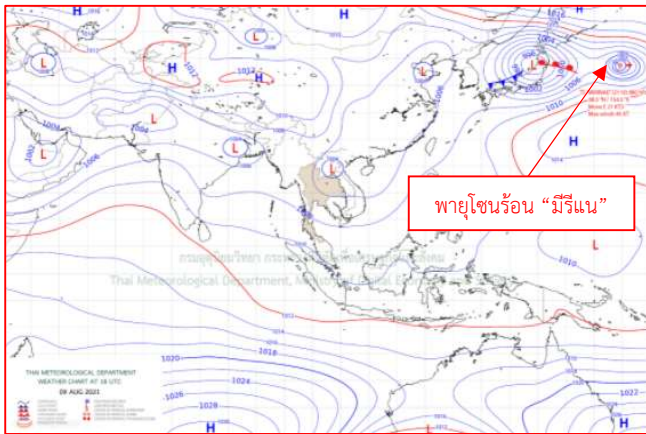
วันที่ ๑๐ สิงหาคม ๒๕๖๔

เรียนรมว.ทส. เลขาธิการ รมว.ทส. ที่ปรึกษา รมว.ทส. ปกท.ทส. รอง ปกท.ทส. อทน. อทบ. และหน่วยงานที่เกี่ยวข้อง

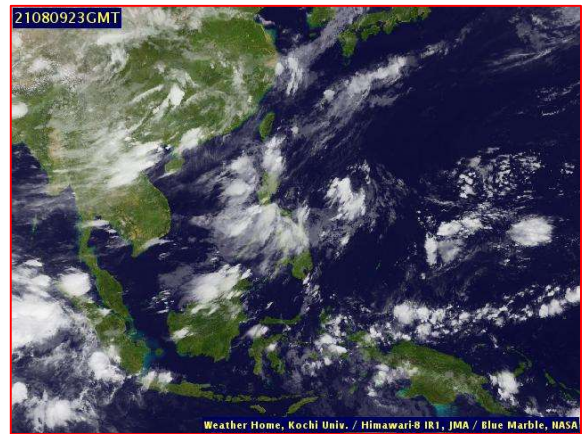
#### ๑. สภาวะอากาศ เวลา ๐๖.๐๐ น. (กรมอุตุนิยมวิทยา)

พยากรณ์อากาศ ๒๔ ชั่วโมงข้างหน้า มรสุมตะวันตกเฉียงใต้พัดปกคลุมทะเลอันดามัน ประเทศไทย และอ่าวไทย ประกอบกับมีหย่อมความกดอากาศต่ำปกคลุมบริเวณประเทศลาวและเวียดนามตอนบน ลักษณะเช่นนี้ทำให้ภาคเหนือ ภาคตะวันออกเฉียงเหนือ และภาคใต้มีฝนเพิ่มขึ้นกับมีฝนตกหนักบางแห่งในภาคใต้

สำหรับคลื่นลมบริเวณทะเลอันดามันและอ่าวไทยตอนบนมีคลื่นสูง ๑-๒ เมตร บริเวณที่มีฝนฟ้าคะนองคลื่นสูงมากกว่า ๒ เมตร ขอให้ชาวเรือบริเวณดังกล่าวเดินเรือด้วยความระมัดระวังไว้ด้วย

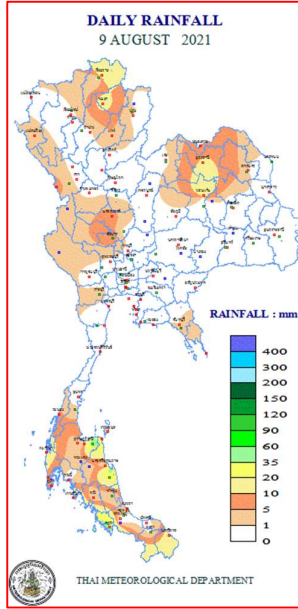


แผนที่อากาศ วันที่ ๑๐ ส.ค. ๒๕๖๔ เวลา ๐๑.๐๐ น.



ภาพถ่ายดาวเทียม วันที่ ๑๐ ส.ค. ๒๕๖๔ เวลา ๐๖.๐๐ น.

๒. ปริมาณฝนสะสม ณ เวลา ๐๗.๐๐น.(เมื่อวาน) - ๐๗.๐๐ น.(วันนี้) (กรมอุตุนิยมวิทยา)



จุดตรวจวัด	ปริมาณฝน (มม.)
จ.สตูล	๔๙.๓
จ.สุราษฎร์ธานี (สกษ.)	๔๘.๐
จ.นครศรีธรรมราช (สกษ.)	๔๐.๖
จ.กระบี่ (เกาะลันตา)	๒๓.๒
จ.เชียงราย	๒๑.๐
จ.ขอนแก่น	๑๘.๑
จ.พังงา (ตะกั่วป่า)	๑๗.๒

๓. ปริมาณฝนสะสมของพื้นที่ลาดเชิงเขา ๑๒ ชม. ที่ผ่านมา (กรมทรัพยากรน้ำ)

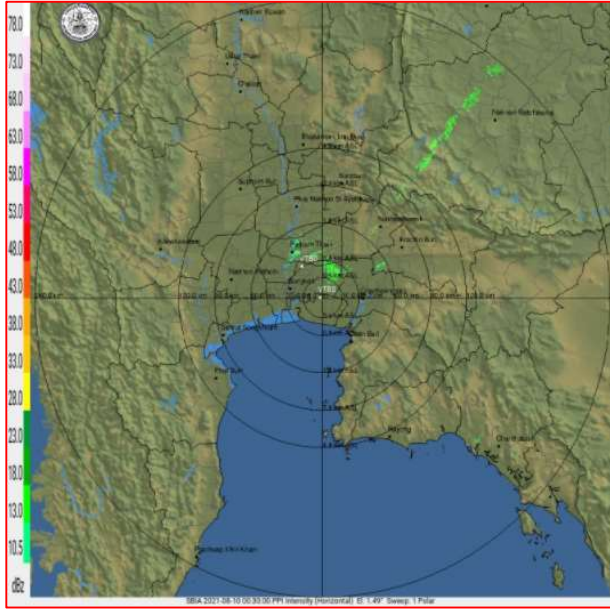
จุดตรวจวัด	ระดับการเตือน	ปริมาณฝน (มม./๑๒ ชม.)
บ้านสระบัว ต.ลำพูน อ.บ้านนาสาร จ.สุราษฎร์ธานี	-	๘๕.๐
บ้านนาหวาย ทต.เมืองนะ อ.เชียงดาว จ.เชียงใหม่	-	๖๘.๕
บ้านคลองไผ่ ต.กะเปียด อ.ฉวาง จ.นครศรีธรรมราช	-	๕๕.๕
บ้านมะนังบังยาง ต.จะแนะ อ.จะแนะ จ.นราธิวาส	-	๕๕.๐
บ้านพรต ต.เกาะสบบ้า อ.เทพา จ.สงขลา	-	๕๑.๕
บ้านเจ๊ะหลี ต.เกาะลันตาใหญ่ อ.เกาะลันตา จ.กระบี่	-	๔๙.๕
บ้านมะขาม ต.ท่าอุแท อ.กาญจนดิษฐ์ จ.สุราษฎร์ธานี	-	๔๔.๐
บ้านห้วยม่วง ต.นาดินดำ อ.เมืองเลย จ.เลย	-	๔๓.๐
บ้านหินราว ต.เขาขาว อ.ทุ่งสง จ.นครศรีธรรมราช	-	๔๑.๕
บ้านเขาเหล็ก ต.นบพิตำ อ.กิ่งกนกพิตำ จ.นครศรีธรรมราช	-	๓๙.๕

๔. ค่าความชื้นในดิน (กรมทรัพยากรน้ำ/คณะกรรมการแม่น้ำโขง)

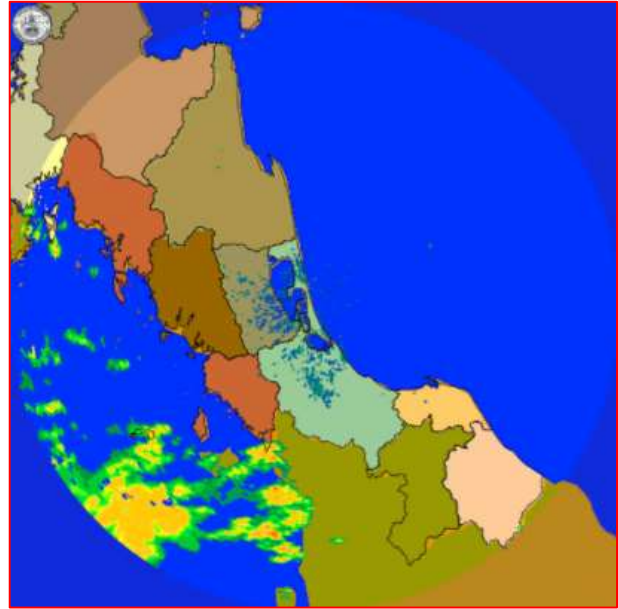
ภูมิภาค	ความชื้นในดิน [-] ๑ ก.ค. ๖๔	ความชื้นในดิน [-] ๙ ส.ค. ๖๔	แนวโน้ม
เหนือ	๒๐-๔๐	๒๐-๔๐	ทรงตัว
กลาง	๒๐-๔๐	๒๐-๔๐	ทรงตัว
ตะวันออกเฉียงเหนือ	๔๐-๖๐	๖๐-๘๐	เพิ่มขึ้น
ตะวันออก	๔๐-๖๐	๖๐-๘๐	เพิ่มขึ้น
ตะวันตก	๒๐-๔๐	๔๐-๖๐	เพิ่มขึ้น
ใต้	๔๐-๖๐	๖๐-๘๐	เพิ่มขึ้น

หมายเหตุ : ความชื้นในดิน ๐ หมายถึง ดินที่แห้งสนิท และ ๑๐๐ หมายถึง ดินที่อิ่มน้ำ

**๕. เรดาร์ตรวจอากาศ ณ วันที่ ๑๐ สิงหาคม ๒๕๖๔ (กรมอุตุนิยมวิทยา)**



สถานีสุวรรณภูมิ เวลา ๐๗.๓๐ น.



สถานีสทิงพระ จ.สงขลา เวลา ๐๘.๓๐ น.

จากเรดาร์ตรวจอากาศจะพบว่ามียกุ่มเมฆเล็กน้อยบริเวณภาคเหนือของประเทศไทย

**๖. สถานการณ์น้ำในแหล่งเก็บกักน้ำ ณ วันที่ ๙ สิงหาคม ๒๕๖๔ (กรมชลประทาน กรมทรัพยากรน้ำ และสทช.)**

๖.๑ สภาพน้ำในอ่างเก็บน้ำขนาดใหญ่ ปริมาณน้ำในอ่างฯ ๓๕,๘๐๗ ล้าน ลบ.ม. คิดเป็นร้อยละ ๕๐ (ปริมาณน้ำใช้การได้ ๑๒,๒๖๕ ล้าน ลบ.ม. คิดเป็นร้อยละ ๒๖) ปริมาณน้ำในอ่างฯ เทียบกับปี ๒๕๖๓ (๓๑,๓๒๔ ล้าน ลบ.ม. คิดเป็นร้อยละ ๔๔) มากกว่าปี ๒๕๖๓ จำนวน ๔,๔๘๓ ล้าน ลบ.ม. ปริมาณน้ำไหลลงอ่างฯ จำนวน ๒๐๐.๙๖ ลบ.ม. ปริมาณน้ำระบาย จำนวน ๙๒.๗๐ ล้าน ลบ.ม. สามารถรับน้ำได้อีก ๓๕,๑๑๙ ล้าน ลบ.ม.

อ่างเก็บน้ำ	ปริมาณน้ำในอ่าง		ปริมาณน้ำใช้การได้		ปริมาณน้ำไหลลงอ่าง		ปริมาณน้ำระบาย		ปริมาณน้ำรับได้อีก (ล้าน ม. <sup>๓</sup> ) (ความจุที่ รนส.- ปริมาณน้ำ ปัจจุบัน)
	ปริมาณ (ล้าน ม. <sup>๓</sup> )	% น้ำเก็บ กัก	ปริมาณ (ล้าน ม. <sup>๓</sup> )	% น้ำใช้ การ	วันนี้ (ล้าน ม. <sup>๓</sup> )	เมื่อวาน (ล้าน ม. <sup>๓</sup> )	วันนี้ (ล้าน ม. <sup>๓</sup> )	เมื่อวาน (ล้าน ม. <sup>๓</sup> )	
๑.ภูมิพล	๔,๔๔๑	๓๓	๖๔๑	๗	๑๒.๕๓	๑๖.๖๔	๗.๐๐	๗.๐๐	๙,๐๒๑
๒.สิริกิติ์	๓,๔๕๓	๓๖	๖๐๓	๙	๒๒.๔๔	๒๖.๐๑	๑๒.๐๐	๑๗.๐๑	๗,๐๕๕
๓.จุฬารัตน์	๑๐๒	๖๒	๖๕	๕๑	๐.๑๘	๐.๒๖	๐.๐๐	๐.๐๐	๗๙
๔.อุบลรัตน์	๗๗๐	๓๒	๑๘๙	๑๐	๐.๔๗	๒.๓๐	๕.๐๑	๕.๐๐	๓,๘๗๐
๕.ลำปาว	๗๑๓	๓๖	๖๑๓	๓๓	๐.๐๐	๐.๐๐	๕.๑๑	๓.๘๗	๑,๗๓๗
๖.สิรินธร	๑,๑๖๘	๕๙	๓๓๗	๓๐	๐.๖๐	๐.๖๐	๐.๐๐	๐.๐๐	๗๙๘
๗.ป่าสักชลสิทธิ์	๗๒	๘	๖๙	๗	๐.๐๐	๓.๕๒	๑.๓๐	๑.๓๐	๘๘๘
๘.ศรีนครินทร์	๑๒,๐๓๕	๖๘	๑,๗๗๐	๒๔	๔๘.๔๒	๕๐.๑๒	๕.๐๒	๔.๙๙	๖,๗๓๕
๙.วชิราลงกรณ์	๕,๙๐๒	๖๗	๒,๘๙๐	๔๙	๗๔.๗๑	๑๐๑.๒๙	๑๒.๙๗	๑๒.๗๘	๕,๐๙๘
๑๐.ขุนด่านปราการชล	๑๐๖	๔๗	๑๐๑	๔๕	๒.๑๐	๒.๙๗	๐.๐๘	๐.๐๘	๑๑๙
๑๑.รัชชประภา	๓,๕๕๖	๖๓	๒,๒๐๔	๕๑	๑๖.๗๙	๓๐.๕๑	๑๖.๔๙	๑๙.๒๕	๒,๕๘๘
๑๒.บางบาล	๗๒๘	๕๐	๔๕๒	๓๘	๒.๒๙	๑.๖๙	๘.๐๓	๑๐.๔๐	๘๖๒

๖.๒ อ่างเก็บน้ำขนาดกลาง ๔๑๒ แห่ง มีปริมาณน้ำ ๒,๔๖๕ ล้าน ลบ.ม. (๔๘%) ปริมาณน้ำใช้การ ๒,๐๗๘ ล้าน ลบ.ม. (๔๔%)

๖.๓ แหล่งน้ำธรรมชาติขนาดใหญ่ ๗ แห่ง มีปริมาณน้ำรวม ๑๗๕.๐๐ ล้าน ลบ.ม. (๓๐%)

๖.๔ แหล่งน้ำในพื้นที่นอกเขตชลประทาน ๑๐๒,๐๙๙ แห่ง มีปริมาณน้ำรวม ๔,๑๒๘ ล้าน ลบ.ม. (๔๘%)

๖.๕ อ่างเก็บน้ำขนาดกลางนอกเขตชลประทาน ๖๕ แห่ง ภายใต้งานดูแลของกรมทรัพยากรน้ำปริมาณน้ำปัจจุบัน ๑๒๖.๖๒ ล้านลบ.ม. (๕๔%)

ภูมิภาค	จำนวน (แห่ง)	ปริมาณรวม (ล้าน ลบ.ม.)	ปริมาณน้ำ (ล้าน ลบ.ม.)							
			เดือน						ปัจจุบัน	
			ก.พ. ๖๔	มี.ค. ๖๔	เม.ย. ๖๔	พ.ค. ๖๔	มิ.ย. ๖๔	ก.ค. ๖๔	๖ ส.ค. ๖๔	ร้อยละ
เหนือ	๑๗,๒๔๙	๑,๑๐๓	๔๕๘.๔๓	๔๒๐.๐๙	๓๔๙.๔๒	๓๕๓.๔๑	๓๖๕.๔๑	๓๕๐.๙๔	๓๙๕.๕๕	๔๑.๐๐
ตะวันออกเฉียงเหนือ	๕๔,๕๕๗	๓,๕๖๔	๒,๙๑๘.๙๔	๒,๖๒๕.๑๑	๒,๒๕๖.๘๗	๒,๑๗๐.๘๐	๒,๑๓๓.๖๔	๒,๑๕๐.๓๖	๒,๑๙๒.๐๑	๕๑.๐๐
กลาง	๑๖,๓๖๗	๑,๑๓๗	๑,๑๓๕.๔๔	๙๗๑.๕๒	๗๙๐.๐๙	๗๕๑.๒๒	๗๓๒.๐๔	๖๐๙.๗๔	๗๑๖.๔๘	๔๓.๐๐
ตะวันออกเฉียง	๗,๘๐๔	๖๓๕	๗๕๘.๐๕	๖๔๙.๓๗	๕๕๒.๘๕	๕๐๐.๓๙	๕๒๒.๕๕	๕๗๙.๖๕	๕๓๗.๑๙	๔๘.๐๐
ตะวันตก	๒,๕๐๖	๗๑๑	๑๔๖.๙๙	๑๓๕.๗๐	๑๒๑.๐๕	๑๑๙.๘๔	๑๑๓.๙๒	๙๖.๓๔	๙๓.๕๐	๖๕.๐๐
ใต้	๓,๖๒๖	๑,๓๑๙	๒๙๘.๕๙	๒๘๑.๐๘	๒๕๔.๐๖	๒๔๒.๑๗	๒๒๖.๔๓	๒๐๐.๙๕	๑๙๔.๐๓	๕๑.๐๐
รวม	๑๐๒,๐๙๙	๘,๔๗๐	๕,๗๑๖.๔๔	๕,๐๘๒.๘๘	๔,๓๑๔.๓๕	๔,๑๓๗.๘๓	๔,๐๙๓.๙๙	๓,๘๘๗.๙๙	๔,๑๒๘.๗๗	๔๘.๐๐

### ๗. สถานการณ์น้ำในประเทศ ณ วันที่ ๗ - ๘ สิงหาคม ๒๕๖๔ (กรมชลประทาน)

สถานี	แม่น้ำ	อำเภอ	จังหวัด	ระดับตลิ่ง (ม.รทก.)	ระดับน้ำ (ม.รทก.)				แนวโน้ม	เปรียบเทียบกับระดับตลิ่ง
					เสาร์	อาทิตย์	จันทร์	อังคาร		
					๗ ส.ค.	๘ ส.ค.	๙ ส.ค.	๑๐ ส.ค.		
P.๑	ปิง	เมือง	เชียงใหม่	๓.๗๐	๑.๕๓	๑.๔๕	๑.๔๘	๑.๔๗	ลดลง	-๒.๒๓
W.๑C	วัง	เมือง	ลำปาง	๕.๒๐	๐.๔๙	๐.๓๙	๐.๒๗	๐.๔๘	เพิ่มขึ้น	-๔.๗๒
Y.๑๖	ยม	บางระกำ	พิษณุโลก	๗.๓๐	๐.๐๒	๐.๐๒	๐.๐๒	๐.๐๒	ทรงตัว	-๗.๒๘
N.๗A	น่าน	เมือง	พิจิตร	๙.๘๗	๑.๙๑	๒.๒๙	๒.๕๒	๒.๕๕	เพิ่มขึ้น	-๗.๓๒
C.๒	เจ้าพระยา	เมือง	นครสวรรค์	๒๖.๒๐	๑๖.๘๕	๑๖.๗๖	๑๖.๘๑	๑๖.๙๒	เพิ่มขึ้น	-๙.๒๘
C.๑๓	เจ้าพระยา	สรรพยา	ชัยนาท	๑๖.๓๔	๕.๔๙	๕.๔๔	๕.๔๔	๕.๔๔	ทรงตัว	-๑๐.๙
M.๖A	มูล	สตึก	บุรีรัมย์	๖.๐๐	๐.๙๔	๐.๘๗	๑.๑๑	๐.๙๐	ลดลง	-๕.๑
M.๗	มูล	เมือง	อุบลราชธานี	๗.๐๐	๒.๕๔	๒.๔๖	๒.๓๘	๒.๓๐	ลดลง	-๔.๗
M.๑๙๑	ลำตะคอง	เมือง	นครราชสีมา	๓.๕๐	๑.๔๕	๑.๓๘	๑.๕๒	๑.๓๖	ลดลง	-๒.๑๔
M.๖๙	ลำเซบก	ตระการพืชผล	อุบลราชธานี	๗.๓๐	๔.๘๖	๔.๗๔	๔.๕๓	๔.๖๓	ลดลง	-๒.๖๗
X.๖๔	คลองท่าแซะ	ท่าแซะ	ชุมพร	๑๗.๑๓	๙.๒๘	๘.๖๐	๘.๗๙	๘.๗๔	ลดลง	-๘.๓๙
X.๑๔๙	คลองกลาย	นบพิตำ	นครศรีธรรมราช	๓๓.๙๖	๒๗.๔๖	๒๗.๔๕	๒๗.๔๕	๒๗.๖๘	เพิ่มขึ้น	-๖.๒๘
X.๒๗๔	แม่น้ำโก-ลก	แว้ง	นราธิวาส	๒๔.๑๘	๑๘.๖๕	๑๘.๖๕	๑๘.๖๕	๑๘.๖๕	ทรงตัว	-๕.๕๓
X.๓๗A	แม่น้ำตาปี	พระแสง	สุราษฎร์ธานี	๑๑.๗๐	๗.๔๐	๗.๔๙	๗.๑๓	๖.๖๔	ลดลง	-๕.๐๖

\*\*\* ยังไม่ได้รับรายงาน

## ๘. สถานการณ์น้ำในพื้นที่ลุ่มน้ำโขง ณ วันที่ ๙ สิงหาคม ๒๕๖๔ (คณะกรรมการเฝ้าระวังน้ำโขง)

สถานี	ระดับอ้างอิง (ม.รทก.)	ระดับตลิ่ง (ม.)	ระดับน้ำ (ม.)		เทียบกับ ระดับตลิ่ง (ม.)	ระดับน้ำคาดการณ์ (ม.)				
			๘ ส.ค.	๙ ส.ค.		๑๐ ส.ค.	๑๑ ส.ค.	๑๒ ส.ค.	๑๓ ส.ค.	๑๔ ส.ค.
เขื่อนจันทอง (จีน)	-	-	๕๓๕.๔๒	๕๓๕.๓	-	-	-	-	-	-
เชียงแสน (เชียงราย)	๓๕๗.๑๑๐	๑๒.๘๐	๒.๙๕	๒.๗๗	-๑๐.๐๒	๒.๕๗	๒.๕๓	๒.๕๗	๒.๕๓	๒.๕๐
หลวงพระบาง (สปป.ลาว)	๒๖๗.๑๙๕	๑๘.๐๐	๑๐.๓๖	๑๐.๒๒	-๗.๗๘	๑๐.๑๒	๙.๙๗	๙.๗๘	๙.๗๕	๙.๘๐
เชียงคาน (เลย)	๑๙๔.๑๑๘	๑๖.๐๐	๗.๙๘	๗.๘๗	-๘.๑๓	๗.๗๕	๗.๖๕	๗.๕๒	๗.๓๕	๗.๓๓
เวียงจันทน์ (สปป.ลาว)	๑๕๘.๐๔๐	๑๒.๕๐	๕.๑๐	๔.๙๕	-๗.๕๕	๔.๘๐	๔.๖๘	๔.๕๘	๔.๔๔	๔.๒๗
เมือง (หนองคาย)	๑๕๓.๖๔๘	๑๒.๒๐	๕.๐๒	๔.๘๖	-๗.๓๔	๔.๗๐	๔.๕๗	๔.๔๕	๔.๓๐	๔.๑๓
ปากซัน (สปป.ลาว)	๑๔๒.๑๒๕	๑๔.๕๐	๖.๑๘	๕.๗๙	-๘.๗๑	๕.๗๐	๕.๖๒	๕.๕๕	๕.๕๐	๕.๔๒
เมือง (นครพนม)	๑๓๐.๙๖๑	๑๒.๐๐	๖.๒๕	๖.๑๑	-๕.๘๙	๖.๐๑	๕.๙๖	๕.๙๑	๕.๘๘	๕.๘๕
ท่าแขก (สปป.ลาว)	๑๒๙.๖๒๙	๑๔.๐๐	๗.๓๙	๗.๐๗	-๖.๙๓	๖.๗๙	๖.๖๙	๖.๖๐	๖.๕๓	๖.๔๖
เมือง (มุกดาหาร)	๑๒๔.๒๑๙	๑๒.๕๐	๖.๔๔	๖.๒๑	-๖.๒๙	๕.๘๙	๕.๖๔	๕.๕๗	๕.๕๑	๕.๔๗
สะพานมิตรภาพ (สปป.ลาว)	๑๒๕.๔๑๐	๑๓.๐๐	๔.๘๕	๔.๗๐	-๘.๓๐	๔.๕๒	๔.๓๖	๔.๓๒	๔.๒๙	๔.๒๗
โขงเทียม (อุบลราชธานี)	๘๙.๐๓๐	๑๔.๕๐	๗.๒๓	๗.๐๙	-๗.๔๑	๖.๘๓	๖.๔๙	๖.๒๑	๖.๑๑	๖.๐๒
ปากซ (สปป.ลาว)	๘๖.๔๙๐	๑๒.๐๐	๕.๖๔	๕.๕๐	-๖.๕	๕.๒๕	๔.๙๒	๔.๖๕	๔.๕๘	๔.๕๓

\*\*\* ไม่มีสถานการณ์, สีเขียว (น้ำต่ำกว่าตลิ่ง) / สีแดง (น้ำล้นตลิ่ง)

## ๙. สถานการณ์เตือนภัย Early Warning ณ วันที่ ๑๐ สิงหาคม ๒๕๖๔ (กรมทรัพยากรน้ำ)

[เวลา ๑๕.๐๐ น.(เมื่อวาน) - ๐๘.๐๐ น. (วันนี้)]

การแจ้งเตือน	สถานี	การแจ้งเตือน
เตือนสีแดง (อพยพ)	-	-
เตือนสีเหลือง (เตือนภัย)	-	-
เตือนสีเขียว (เฝ้าระวัง)	บ้านกงซีไร่ (หมู่ ๖) ตำบลซึ้ง อำเภอชลุม จังหัดจันทบุรี	ปริมาณฝนสะสม ๑๒ ชั่วโมง ๙๘.๕ มิลลิเมตร

\*\*\*สำนักงานทรัพยากรน้ำภาคที่เกี่ยวข้องได้ดำเนินการแจ้งอาสาสมัครและเครือข่าย รวมถึงหน่วยงานที่เกี่ยวข้องในพื้นที่เสี่ยงภัยแล้ว

## ๑๐. พื้นที่ติดตามและเฝ้าระวังสถานการณ์ธรณีพิบัติภัย ณ วันที่ ๑๑ สิงหาคม ๒๕๖๔ (กรมทรัพยากรธรณี)

เนื่องจากในพื้นที่เสี่ยงดินถล่มมีฝนตกต่อเนื่อง โดยเฉพาะในบริเวณภาคเหนือ จังหวัดเชียงราย น่าน ภาคตะวันออก จังหวัดระยอง จันทบุรีตราด และภาคใต้ จังหวัดระนอง พังงา กระบี่ศูนย์ปฏิบัติการธรณีพิบัติภัยจึงได้ทำการเฝ้าระวังและติดตามสถานการณ์ธรณีพิบัติภัยดินถล่มและน้ำป่าไหลหลากเป็นพิเศษ และจะทำการแจ้งอาสาสมัครเครือข่ายในพื้นที่เสี่ยงภัยต่อไป

## ๑๑. เหตุการณ์วิกฤตน้ำปัจจุบัน ณ วันที่ ๑๐ สิงหาคม ๒๕๖๔ [เวลา ๑๕.๐๐ น.(เมื่อวาน) - ๐๘.๐๐ น. (วันนี้)]

ไม่มีสถานการณ์

## ๑๒. สถานการณ์ภาวะน้ำท่วม และสถานการณ์ฝนแล้ง/ฝนทิ้งช่วง ณ วันที่ ๑๐ สิงหาคม ๒๕๖๔ (ปก.)

ไม่มีสถานการณ์



### ๑๓. การคาดหมายลักษณะอากาศ ๗ วันข้างหน้า (ระหว่างวันที่ ๙ - ๑๕ สิงหาคม ๒๕๖๔)

ในช่วงวันที่ ๙-๑๒ ส.ค. ๖๔ มรสุมตะวันตกเฉียงใต้กำลังอ่อนพัดปกคลุมทะเลอันดามัน ประเทศไทย และอ่าวไทย ลักษณะเช่นนี้ทำให้ด้านรับมรสุมตะวันตกเฉียงใต้ของประเทศไทยยังคงมีฝนฟ้าคะนองเกิดขึ้นได้ในระยะนี้ ส่วนในช่วงวันที่ ๑๓-๑๕ ส.ค. ๖๔ มรสุมตะวันตกเฉียงใต้ยังคงพัดปกคลุมทะเลอันดามัน ประเทศไทย และอ่าวไทย ประกอบกับร่องมรสุมพาดผ่านประเทศเมียนมา ลาวตอนบน เข้าสู่หย่อมความกดอากาศต่ำประเทศเวียดนามตอนบน ลักษณะเช่นนี้ทำให้ประเทศไทยจะมีฝนเพิ่มขึ้น กับมีฝนตกหนักบางแห่ง

### ๑๔. ความช่วยเหลือภัยแล้งสะสมของกรมทรัพยากรน้ำ

ความช่วยเหลือในพื้นที่ประสบปัญหาภัยแล้ง ตั้งแต่วันที่ ๑ ตุลาคม ๒๕๖๓ - ๙ สิงหาคม ๒๕๖๔

หน่วยงาน	จังหวัด	ปริมาณการ สูบน้ำ (ลบ.ม.)	ปริมาณการ แจกจ่ายน้ำสะอาด (ลิตร)	น้ำดื่ม บรรจุขวด (ขวด)	ประโยชน์ที่ได้รับ		
					อุปโภค-บริโภค		พื้นที่เกษตร (ไร่)
					ครัวเรือน	ประชากร	
ภาค ๑	ลำปาง	๔๔๘,๓๐๐	๔,๐๕๖,๙๘๗	-	๑๗๑,๖๘๐	๔๖๑,๕๔๘	๒,๖๑๑
	เชียงใหม่	-	๑๘๘,๓๕๐	-	๒๑,๒๐๑	๘๗,๖๗๕	-
	แม่ฮ่องสอน	-	๑๖๔,๐๗๔	-	๙,๒๔๘	๖๐,๙๘๖	-
	เชียงราย	๑๑๕,๐๐๐	๙๒๘,๙๐๐	๖๐๐	๕๘,๐๔๖	๑๘๐,๔๐๒	-
	กำแพงเพชร	-	๑๘๐,๗๕๒	-	๔๔,๑๒๕	๑๗๙,๓๑๐	-
	พะเยา	๓๔๓,๕๐๐	-	-	๕๐๐	๑,๓๕๐	-
	ลำพูน	๒,๗๔๒,๙๐๐	-	-	-	-	๔,๗๐๐
ภาค ๒	อุทัยธานี	๗๗,๗๖๐	-	-	-	-	๔,๐๐๐
	นครสวรรค์	๑,๕๗๒,๔๘๐	๓๐,๐๐๐	-	๑๔,๖๗๒	๑๑,๙๒๙	๘,๘๐๐
	เพชรบูรณ์	๑๖,๒๐๐	-	-	๑,๒๐๐	๔,๘๐๐	-
ภาค ๓	สกลนคร	๓,๕๖๖,๒๐๐	-	-	๔,๑๔๒	๑๕,๑๓๑	๒,๓๘๓
	อุตรธานี	๔,๙๒๒,๕๐๐	-	๑,๕๐๐	๔,๓๑๑	๑๙,๙๒๕	๑,๓๙๐
	หนองคาย	๔,๙๔๗,๐๐๐	-	-	๓๗๐	๑,๔๔๒	๕,๘๐๐
	เลย	-	๗๒,๐๐๐	-	๗๖	๑,๐๗๙	-
	หนองบัวลำภู	-	-	๑,๐๐๐	-	-	-
ภาค ๔	ขอนแก่น	๑,๕๘๙,๓๕๐	-	-	๒,๔๗๘	๙,๓๐๙	-
	มหาสารคาม	๑๒๐,๓๐๐	-	-	๔๖๙	๑,๘๗๖	-
ภาค ๕	บุรีรัมย์	๔๑๒,๐๐๐	-	-	๓,๐๒๘	๘,๖๔๙	-
	นครราชสีมา	๖๙๙,๕๐๐	-	-	๒,๙๓๘	๘,๙๗๙	-
ภาค ๖	สระแก้ว	๗๒๐,๐๐๐	-	-	๑๔,๓๕๐	๕๐,๐๐๐	-
	ปราจีนบุรี	๔,๕๐๗,๙๐๐	-	-	๑,๐๒๒	๓,๔๘๖	๖,๑๕๐
	จันทบุรี	๔,๓๖๔,๔๐๐	-	-	๒,๒๓๐	๖,๔๑๕	๘,๐๐๐
	ระยอง	๒๔๗,๓๐๐	-	-	๔๗๘	๑,๓๗๘	๗๐๐
	ตราด	๓๔๖,๘๐๐	-	-	๒,๓๑๐	๕,๒๘๕	๑๖,๘๐๐
ภาค ๗	สุพรรณบุรี	๑๓,๔๖๘,๙๒๐	-	-	๑,๓๑๐	๔,๒๙๘	๓,๕๔๕
	ราชบุรี	๓๑๗,๕๒๐	๑๒,๐๐๐	-	๑๒๑	๓๙๓	๗๒๔
ภาค ๘	นครศรีธรรมราช	๘,๕๒๗,๖๘๐	-	-	๑,๘๐๐	๕,๔๘๘	๑๘,๕๐๐
ภาค ๙	พิจิตร	๑,๖๘๙,๗๒๐	-	-	๗,๗๑๔	๒๑,๙๘๔	๘๒,๕๐๐
	แพร่	๒,๒๒๖,๗๒๐	-	-	๑,๕๐๓	๔,๕๐๕	๖,๖๐๐
	พิษณุโลก	๑,๕๐๖,๖๐๐	-	๖,๙๙๗	๑๙๕	๕๑๕	๑,๖๒๓
	สุโขทัย	๒๗๗,๙๒๐	-	๓,๓๙๖	๓๐๖	๑,๑๒๔	-
	น่าน	-	-	๑,๕๐๐	-	-	-
	อุตรดิตถ์	๒๗๑,๕๐๐	๑,๑๓๖,๘๕๐	๑,๐๐๘	๔,๗๖๐	๑๕,๒๕๐	๒,๐๐๐
ภาค ๑๐	สุราษฎร์ธานี	๖๑๔,๔๐๐	๑๖๔,๐๐๐	-	๑๘๐	๖๔๐	๑,๑๐๐

ภาค ๑๑	อุบลราชธานี	๑๒๕,๓๐๐	-	-	๑,๒๗๔	๔,๒๔๑	-
	อำนาจเจริญ	๒๒๕,๖๕๐	-	๖๐๐	๑,๗๙๐	๖,๓๒๖	-
	๓๖ จังหวัด	๕๖,๖๗๗,๒๒๐	๖,๙๓๔,๘๑๓	๑๖,๖๐๑	๓๗๙,๘๒๗	๑,๑๘๕,๗๑๘	๑๗๗,๙๒๖

จึงเรียนมาเพื่อโปรดทราบ

นายสมฤทธิ์ วิไลพรรัตน์  
รองอธิบดีกรมทรัพยากรน้ำ  
ประธานคณะกรรมการศูนย์ปฏิบัติการ  
ทรัพยากรธรรมชาติและสิ่งแวดล้อม  
(ด้านทรัพยากรน้ำ)