



# รายงานการเฝ้าระวังติดตามสถานการณ์น้ำ ๒๔ ชั่วโมง

ศูนย์ป้องกันวิกฤติน้ำ กรมทรัพยากรน้ำ กระทรวงทรัพยากรธรรมชาติและสิ่งแวดล้อม  
โทรศัพท์ ๐ ๒๒๕๘ ๖๖๓๑ โทรสาร ๐ ๒๒๕๘ ๖๖๒๙ <http://www.dwr.go.th>

รายงานฉบับที่ ๗๕๘/๒๕๖๐

เวลา ๑๕.๐๐ น.

วันที่ ๒๐ มกราคม ๒๕๖๐

เรื่อง รายงานการเฝ้าระวังติดตามสถานการณ์น้ำ ๒๔ ชั่วโมง

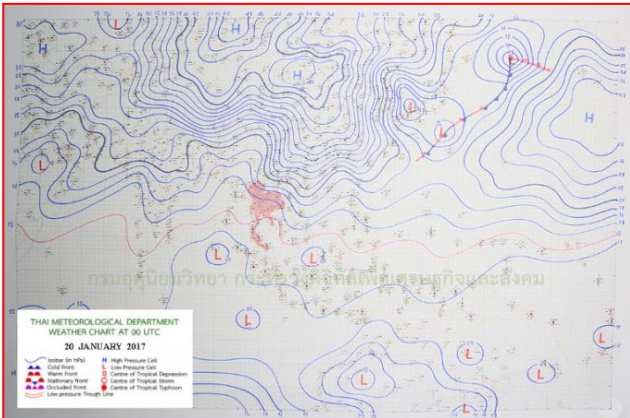
เรียน รมว.ทส. เลขานุการ รมว.ทส. ปกท.ทส. รอง ปกท.ทส. อทน. รอง อทน. และหน่วยงานที่เกี่ยวข้อง

กรมทรัพยากรน้ำขอรายงานการเฝ้าระวังและติดตามสถานการณ์น้ำ ประจำวันที่ ๒๐ มกราคม ๒๕๖๐ ดังนี้

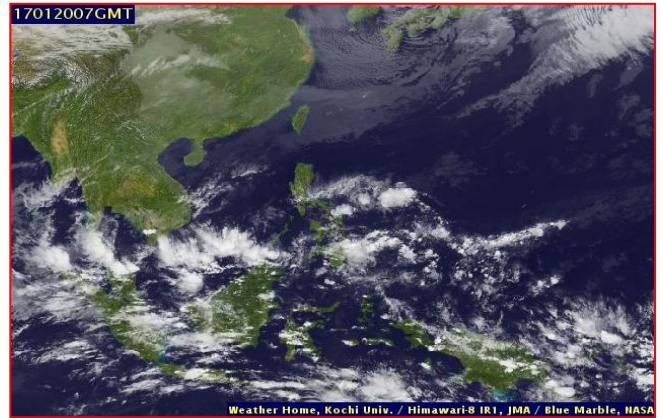
## ๑. สถานะอากาศ ณ เวลา ๑๒.๐๐ น. (ที่มา: กรมอุตุนิยมวิทยา)

พยากรณ์อากาศ ๒๔ ชั่วโมงข้างหน้า ภาคใต้ยังคงมีฝนตกต่อเนื่องและมีฝนหนักถึงหนักมากหลายพื้นที่ในบริเวณจังหวัด สุราษฎร์ธานี นครศรีธรรมราช พัทลุง สงขลา ปัตตานี ยะลา และนราธิวาส ส่วนคลื่นลมบริเวณอ่าวไทยจะมีกำลังแรงขึ้น โดย อ่าวไทยตอนล่างมีคลื่นสูง ๒-๓ เมตร ชาวเรือควรเดินเรือด้วยความระมัดระวัง และเรือเล็กควรงดออกจากฝั่งในระยะนี้

สำหรับประเทศไทยตอนบน จะมีอากาศหนาวเย็นลง โดยภาคตะวันออกเฉียงเหนืออุณหภูมิจะลดลง ๓-๕ องศาเซลเซียส กับมีลมแรง ส่วนภาคอื่นๆ อุณหภูมิจะลดลง ๑-๓ องศา ขอให้ประชาชนดูแลสุขภาพเนื่องจากสภาพอากาศที่เปลี่ยนแปลง และระมัดระวังในการสัญจรผ่านบริเวณที่มีหมอกไว้ด้วย

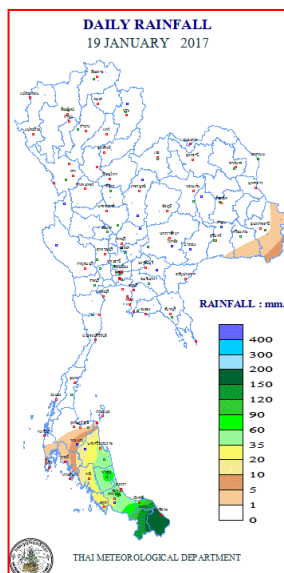


แผนที่อากาศ วันที่ ๒๐ ม.ค. ๒๕๖๐ เวลา ๐๗.๐๐ น.



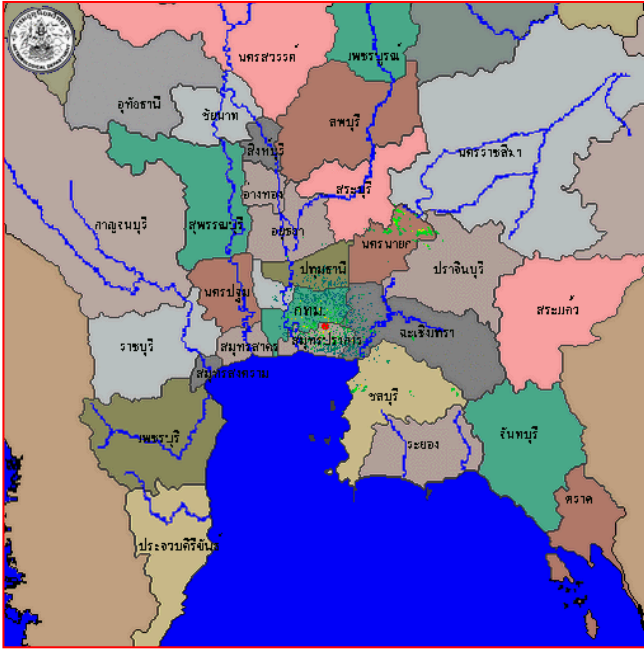
ภาพถ่ายจากดาวเทียม วันที่ ๒๐ ม.ค. ๒๕๖๐ เวลา ๑๔.๐๐ น.

## ๒. ปริมาณฝนสะสม ณ เวลา ๐๗.๐๐ น. (เมื่อวาน) - ๐๗.๐๐ น. (วันนี้) (ที่มา: กรมอุตุนิยมวิทยา)

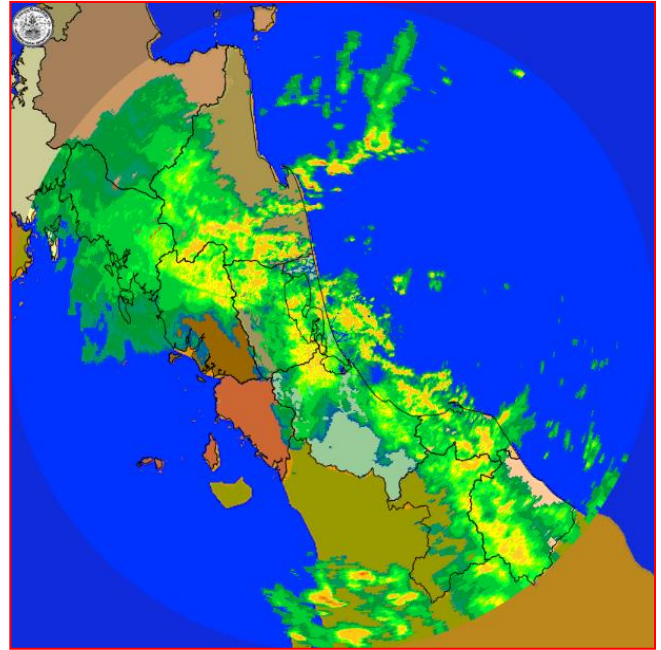


จุดตรวจวัด	ปริมาณฝน (มม.)
จ.นราธิวาส	๑๘๒.๕
จ.พัทลุง (สภข.)	๗๐.๘
จ.ปัตตานี	๕๕.๒
จ.สงขลา (หาดใหญ่)	๔๓.๐
จ.นครศรีธรรมราช	๔๐.๕
จ.ตรัง	๒๐.๖
จ.สตูล	๑๖.๒

**๓. เรดาร์ตรวจอากาศ ณ วันที่ ๒๐ มกราคม ๒๕๖๐ (ที่มา: กรมอุตุนิยมวิทยา)**



สถานีสุวรรณภูมิ เวลา ๑๕.๓๐ น.



สถานีสงขลา เวลา ๑๕.๑๕ น.

จากเรดาร์ตรวจอากาศ จะพบว่ามียกุ่มเมฆฝนกระจายบริเวณภาคกลาง ภาคตะวันออก และภาคใต้

**๔. สถานการณ์น้ำในอ่างเก็บน้ำขนาดใหญ่ ณ วันที่ ๒๐ มกราคม ๒๕๖๐ (ที่มา: กรมชลประทาน)**

สภาพน้ำในอ่างเก็บน้ำขนาดใหญ่ ปริมาณน้ำในอ่างฯ ๔๘,๑๓๙ ล้าน ลบ.ม. คิดเป็นร้อยละ ๖๘ (ปริมาณน้ำใช้การได้ ๒๔,๖๑๓ ล้าน ลบ.ม. คิดเป็นร้อยละ ๕๒) ปริมาณน้ำในอ่างฯ เทียบกับปี ๒๕๕๘ (๓๘,๖๓๔ ล้าน ลบ.ม. คิดเป็นร้อยละ ๕๕) มากกว่าปี ๒๕๕๙ จำนวน ๙,๕๐๕ ล้าน ลบ.ม. ปริมาณน้ำไหลลงอ่างฯ จำนวน ๔๓.๖๓ ล้าน ลบ.ม. ปริมาณน้ำระบายจำนวน ๘๔.๔๐ ล้าน ลบ.ม. สามารถรับน้ำได้อีก ๒๒,๖๑๘ ล้าน ลบ.ม. ในช่วงฤดูแล้งตั้งแต่วันที่ ๑ พฤศจิกายน ๒๕๕๙ ถึงปัจจุบัน ปริมาณน้ำไหลลงอ่างฯ สะสม จำนวน ๕,๓๑๖ ลบ.ม. ปริมาณน้ำระบายสะสม จำนวน ๕,๓๔๖ ล้าน ลบ.ม.

อ่างเก็บน้ำ	ปริมาณ น้ำในอ่าง		ปริมาณ น้ำใช้การได้		ปริมาณ น้ำไหลลงอ่าง		ปริมาณ น้ำระบาย		ปริมาณน้ำ รับได้อีก (ล้าน ม. <sup>๓</sup> ) <small>(ความจุที่ รนส.- ปริมาณน้ำ ปัจจุบัน)</small>
	ปริมาณ (ล้าน ม. <sup>๓</sup> )	% น้ำเก็บ กัก	ปริมาณ (ล้าน ม. <sup>๓</sup> )	% น้ำใช้ การ	วันนี้ (ล้าน ม. <sup>๓</sup> )	เมื่อวาน (ล้าน ม. <sup>๓</sup> )	วันนี้ (ล้าน ม. <sup>๓</sup> )	เมื่อวาน (ล้าน ม. <sup>๓</sup> )	
๑.ภูมิพล	๖,๘๗๕	๕๑	๓,๐๗๕	๓๒	๒.๙๘	๓.๐๗	๑๑.๐๐	๑๑.๐๐	๖,๕๘๗
๒.สิริกิติ์	๖,๙๓๕	๗๓	๔,๐๘๕	๖๑	๕.๙๕	๕.๘๕	๒๕.๒๒	๒๕.๑๔	๓,๗๐๕
๓.จุฬารัตน์	๑๔๓	๘๗	๑๐๖	๘๔	๐.๐๔	๐.๐๐	๐.๕๒	๐.๐๖	๖๔
๔.อุบลรัตน์	๑,๙๔๒	๘๐	๑,๓๖๑	๗๔	๖.๒๕	๐.๐๐	๘.๐๙	๘.๐๙	๔๘๙
๕.ลำปาว	๑,๐๑๑	๕๑	๙๑๑	๔๘	๐.๐๐	๐.๐๐	๔.๙๐	๓.๘๓	๑,๔๓๙
๖.สิรินธร	๑,๔๙๘	๗๖	๖๖๗	๕๙	๒.๐๒	๐.๐๐	๒.๐๔	๒.๘๕	๔๖๘
๗.ป่าสักชลสิทธิ์	๗๗๐	๘๐	๗๖๗	๘๐	๒.๙๕	๐.๒๙	๕.๒๔	๕.๑๙	๑๙๐
๘.ศรีนครินทร์	๑๓,๕๓๙	๗๖	๓,๒๗๔	๔๔	๓.๐๒	๐.๒๙	๖.๐๓	๖.๐๑	๕,๓๑๑
๙.วีรลพการณ	๕,๕๔๔	๖๓	๒,๕๓๒	๔๓	๒.๐๓	๒.๐๙	๑๐.๐๗	๑๐.๑๔	๕,๔๕๖
๑๐.ขุนด่านปราการชล	๑๗๔	๗๘	๑๗๐	๗๗	๐.๐๑	๐.๐๑	๑.๒๐	๑.๑๙	๕๒
๑๑.รัชชประภา	๕,๐๐๙	๘๙	๓,๖๕๘	๘๕	๐.๔๘	๕.๕๘	๐.๐๐	๐.๐๐	๑,๖๑๑
๑๒.บางบาล	๗๙๓	๕๕	๕๑๗	๔๔	๑๔.๒๓	๕.๒๙	๐.๐๐	๒.๙๑	๘๘๑

**๕. สถานการณ์น้ำในประเทศ ณ วันที่ ๑๖ - ๒๐ มกราคม ๒๕๖๐** (ที่มา: กรมชลประทาน)

สถานี	แม่น้ำ	อำเภอ	จังหวัด	ระดับตลิ่ง (ม.รทก.)	ระดับน้ำ (ม.รทก.)					แนวโน้ม
					จันทร์	อังคาร	พุธ	พฤหัสบดี	ศุกร์	
					๑๖ ม.ค.	๑๗ ม.ค.	๑๘ ม.ค.	๑๙ ม.ค.	๒๐ ม.ค.	
P.๑	ปิง	เมือง	เชียงใหม่	๓.๗๐	๑.๒๘	๑.๒๖	๑.๑๖	๑.๑๒	๑.๐๘	ลดลง
W.๑C	วัง	เมือง	ลำปาง	๕.๒๐	-๐.๖๙	-๐.๖๙	-๐.๗๑	-๐.๗๒	-๐.๖๐	เพิ่มขึ้น
Y.๔	ยม	เมือง	สุโขทัย	๗.๔๕	๑.๒๗	๒.๑๓	๒.๒๗	๒.๙๕	๓.๒๐	เพิ่มขึ้น
N.๗A	น่าน	เมือง	พิจิตร	๑๐.๗๘	๓.๑๐	๓.๐๗	๓.๐๕	๓.๑๕	๓.๒๕	เพิ่มขึ้น
C.๑๓	เจ้าพระยา	สรรพยา	ชัยนาท	๑๖.๓๔	๑๕.๑๗	๑๕.๒๕	๑๕.๓๔	๑๕.๓๗	๑๕.๓๗	ทรงตัว
M.๖A	มูล	สตึก	บุรีรัมย์	๖.๐๐	๐.๗๘	๐.๘๔	๐.๘๔	๐.๘๑	๐.๘๐	ลดลง
M.๗	มูล	เมือง	อุบลราชธานี	๗.๐๐	๑.๖๘	๑.๖๘	๑.๖๘	๑.๖๗	๑.๖๗	ทรงตัว
M.๑๙๑	ลำตะคอง	เมือง	นครราชสีมา	๓.๐๐	๐.๔๙	๐.๗๕	๐.๗๕	๐.๗๕	๐.๖๗	ลดลง
M.๑๕๙	ลำชี	จอมพระ	สุรินทร์	๑๑.๓๐	๑.๙๗	๑.๙๘	๑.๙๙	๒.๒๐	๒.๒๕	เพิ่มขึ้น
M.๙๕	ลำเสียวใหญ่	สุวรรณภูมิ	ร้อยเอ็ด	๓.๒๐	๒.๑๘	๒.๑๔	๒.๑๓	๒.๑๐	๒.๑๐	ทรงตัว
X.๖๔	คลองท่าแซะ	ท่าแซะ	ชุมพร	๑๗.๑๓	๑๐.๑๙	๘.๓๕	๑๑.๖๗	๑๐.๖๔	๑๐.๑๖	ลดลง
X.๑๔๙	คลองกลาย	นบพิตำ	นครศรีธรรมราช	๓๓.๙๖	๒๙.๖๑	๒๙.๕๘	๓๐.๑๒	๒๙.๙๕	๒๙.๘๐	ลดลง
X.๒๗๔	แม่น้ำโก-ลก	เวียง	นราธิวาส	๒๒.๔๐	๑๙.๒๓	๑๙.๒๔	๑๙.๓๙	๑๙.๓๗	๒๒.๓๗	เพิ่มขึ้น
X.๓๗A	แม่น้ำตาปี	พระแสง	สุราษฎร์ธานี	๑๐.๗๖	๐.๕๓	๑๐.๓๖	๑๐.๒๒	๑๐.๑๐	๙.๙๙	ลดลง

\*\*\* ยังไม่ได้รับรายงาน

**สถานการณ์น้ำในพื้นที่ลุ่มน้ำโขง ณ วันที่ ๑๖ มกราคม ๒๕๖๐** (ที่มา: MRC: Mekong River Commission )

สถานี	ระดับตลิ่ง(เมตร)	ระดับน้ำ (เมตร)	ต่ำกว่าระดับตลิ่ง (เมตร)	แนวโน้ม
อ.เชียงแสน จ.เชียงราย	๑๒.๘๐	๒.๑๒	๑๐.๖๘	ลดลง
อ.เชียงคาน จ.เลย	๑๖.๐๐	๕.๔๙	๑๐.๕๑	ลดลง
อ.เมือง จ.หนองคาย	๑๒.๒๐	๒.๗๓	๙.๔๗	ลดลง
อ.เมือง จ.นครพนม	๑๒.๕๐	๒.๕๘	๙.๙๒	ทรงตัว
อ.เมือง จ.มุกดาหาร	๑๒.๐๐	๒.๘๐	๙.๒๐	เพิ่มขึ้น
อ.โขงเจียม จ.อุบลราชธานี	๑๔.๕๐	๒.๙๙	๑๑.๕๑	เพิ่มขึ้น

**๖. สถานการณ์เตือนภัย Early Warning ณ วันที่ ๒๐ มกราคม ๒๕๖๐** (ที่มา: สำนักวิจัย พัฒนาและอุทกวิทยา กรมทรัพยากรน้ำ)

[เวลา ๐๘.๐๐ น. - ๑๕.๐๐ น. (วันนี้)]

การแจ้งเตือน	สถานี	การแจ้งเตือน
<b>เตือนสีแดง (อพยพ)</b>	บ้านเหนือคลอง ต.ทุ่งโพธิ์ อ.จุฬาภรณ์ จ.นครศรีธรรมราช บ้านดินดอน ต.ท่าดี อ.ลานสกา จ.นครศรีธรรมราช บ้านคีรีวง ต.กำโลน อ.ลานสกา จ.นครศรีธรรมราช	ปริมาณฝนสะสม ๑๒ ชั่วโมง ๑๕๘.๕ มิลลิเมตร ระดับน้ำ ๓.๗๘ เมตร ระดับวิกฤต ๓.๕๐ เมตร ปริมาณฝนสะสม ๑๒ ชั่วโมง ๑๔๒.๐ มิลลิเมตร
<b>เตือนสีเหลือง (เตือนภัย)</b>	บ้านขุนพัง ต.หินตก อ.ร่อนพิบูลย์ จ.นครศรีธรรมราช บ้านยางค่อม ต.ยางค่อม อ.พิปูน จ.นครศรีธรรมราช บ้านในทับ ต.พรหมโลก อ.พรหมคีรี จ.นครศรีธรรมราช	ปริมาณฝนสะสม ๑๒ ชั่วโมง ๑๓๐.๕ มิลลิเมตร ระดับน้ำ ๒.๓๗ เมตร ระดับวิกฤต ๓.๐๐ เมตร ปริมาณฝนสะสม ๑๒ ชั่วโมง ๑๑๗.๐ มิลลิเมตร
<b>เตือนสีเขียว (เฝ้าระวัง)</b>	บ้านน้ำรอบ ต.ลานสกา อ.ลานสกา จ.นครศรีธรรมราช บ้านห้วยไม้แก่น ต.ร่อนพิบูลย์ อ.ร่อนพิบูลย์ จ.นครศรีธรรมราช บ้านจันต๊ะเมืองใหม่ ต.จันต๊ะ อ.ฉวาง จ.นครศรีธรรมราช บ้านเขาโร ต.เขาโร อ.ทุ่งสง จ.นครศรีธรรมราช บ้านควนยาว ต.ลานข่อย อ.ป่าพะยอม จ.พัทลุง	ปริมาณฝนสะสม ๑๒ ชั่วโมง ๑๐๖.๐ มิลลิเมตร ปริมาณฝนสะสม ๑๒ ชั่วโมง ๑๐๒.๕ มิลลิเมตร ระดับน้ำ ๒.๒๖ เมตร ระดับวิกฤต ๔.๕๐ เมตร ระดับน้ำ ๓.๘๐ เมตร ระดับวิกฤต ๕.๒๕ เมตร ปริมาณฝนสะสม ๑๒ ชั่วโมง ๑๐๑.๐ มิลลิเมตร

\*ได้รับข้อมูลจากทาง Social Media โดยโปรแกรม Line ศูนย์อุทกภัย ทน.

### ๗. สถานการณ์ธรณีพิบัติ ณ วันที่ ๒๐ มกราคม ๒๕๖๐ (ที่มา : กรมทรัพยากรธรณี)

ไม่มีสถานการณ์ธรณีพิบัติภัย

### ๘. เหตุการณ์วิกฤตน้ำปัจจุบัน ณ วันที่ ๒๐ มกราคม ๒๕๖๐ [เวลา ๐๘.๐๐ น. - ๑๕.๐๐ น. (วันนี้)]

**จ.พัทลุง** - สถานการณ์น้ำท่วมพื้นที่จังหวัดพัทลุงน่าเป็นห่วงอีกครั้ง หลังฝนตกหนักมาตลอดทั้งคืนจนถึงขณะนี้ ทำให้ระดับน้ำในลำคลองที่ไหลหลากลงมาจากรักษาพันธุ์สัตว์ป่าเทือกเขาบรรทัดในพื้นที่ ๗ กลุ่มน้ำของ อ.ป่าบอน อ.ตะโหมด อ.งหรา อ.ศรีนครินทร์ อ.ศรีบรรพต และอ.ป่าพะยอม ระดับน้ำเริ่มไหลเอ่อล้นตลิ่ง และมีปริมาณที่เพิ่มสูงขึ้นตลอดเวลา ในขณะที่ปริมาณฝนที่ตกลงมาหนักยังทำให้เกิดดินภูเขาบ้านในวัง พื้นที่หมู่ที่ ๓ ต.คลองทรายขาว อ.งหรา จ.พัทลุง ที่ได้พังถล่มลงมาทับสวนยางพาราและสวนผลไม้หลายจุด และกำลังขยายวงกว้างขึ้น จนทำให้ชาวบ้านที่อยู่ในพื้นที่ด้านล่างนับร้อยครอบครัว ต่างหวัดวิตกกับสถานการณ์ถึงความไม่ปลอดภัย เกรงฝนที่ตกลงมาจะทำให้ดินภูเขาที่ถล่มไหลลงมาทับบ้านเรือนที่ตั้งห่างลงมาอยู่ด้านล่าง ๒๐๐ เมตร

**จ.นราธิวาส** - ฝนที่ตกลงมาอย่างต่อเนื่องในพื้นที่นราธิวาส ส่งผลทำให้ถนนสายหลักในเขตเทศบาลเมืองเกิดน้ำขังผิวการจราจร โดยมีระดับน้ำท่วมขังสูง ๒๐-๔๐ ซม. ส่งผลให้สภาพการจราจรในช่วงเร่งด่วนในช่วงเช้าเกิดติดขัด บางพื้นที่รถจักรยานยนต์ไม่สามารถสัญจรไปมาได้ โดยปริมาตรน้ำดังกล่าวเตรียมระบายลงสู่ทะเลด้านหาดนราทัศน์ไปอย่างช้าๆ เนื่องจากยังมีสถานะฝนที่ตกลงมาอย่างต่อเนื่อง

**จ.นครศรีธรรมราช** - ตลอด ๒ วันที่ผ่านมา จนถึงขณะนี้ฝนที่ตกหนักเป็นระยะอย่างต่อเนื่องจนถึงช่วงเช้าของวันนี้ ในพื้นที่ จ.นครศรีธรรมราช ส่งผลให้ระดับน้ำในลำคลองสายต่างๆ เริ่มเข้าสู่ภาวะล้นตลิ่งอีกครั้ง ขณะที่เทศบาลนครนครศรีธรรมราช ได้แจ้งเตือน และยกธงสีเหลืองในจุดสำคัญ เพื่อเป็นสัญญาณเตือนให้มีการเตรียมความพร้อมรับมือกับน้ำท่วมอีกครั้ง หลังจากทีฝนยังคงตกต่อเนื่อง ที่บริเวณเชิงเทือกเขาหลวงมีน้ำป่าหลากลงมาเป็นระยะ ซึ่งสอดคล้องกับการประกาศเตือนของกรมอุตุนิยมวิทยา ให้เตรียมรับมือกับน้ำหลาก และน้ำท่วมฉับพลัน ส่วนชาวบ้านในชุมชนลุ่มต่ำของเทศบาลนครนครศรีธรรมราช กำลังเตรียมอพยพสิ่งของกันอีกครั้งแล้ว ส่วนในเขตเทศบาลนครนครศรีธรรมราช เริ่มมีปัญหาในการระบายน้ำ จากฝนที่ตกลงมาอย่างหนัก โดยพื้นที่ลุ่มต่ำเริ่มมีน้ำเข้าท่วมแล้ว เช่น ชุมชนเพนียด ชุมชนบ่อทรัพย์ ชุมชนริมคลองหน้าเมือง เป็นต้น ซึ่งถือเป็นครั้งที่ ๓ แล้วที่ภูน้ำเข้าท่วม นับตั้งแต่ช่วงเดือนธันวาคม ๒๕๕๙ จนถึงขณะนี้

### ๙. สถานการณ์อุทกภัย ณ วันที่ ๒๐ มกราคม ๒๕๖๐ (ที่มา : กรมป้องกันและบรรเทาสาธารณภัย)

สถานการณ์อุทกภัย วาตภัย และน้ำป่าไหลหลาก ในพื้นที่จังหวัดภาคใต้

ตั้งแต่วันที่ ๑ มกราคม ๒๕๖๐ - ปัจจุบัน ยังคงมีสถานการณ์ ๑๒ จังหวัด (พัทลุง นราธิวาส ยะลา สงขลา ปัตตานี ตรัง สุราษฎร์ธานี นครศรีธรรมราช ชุมพร ระนอง กระบี่ ประจวบคีรีขันธ์) ๑๒๒ อำเภอ ๗๕๕ ตำบล ๕,๘๑๒ หมู่บ้าน ๕๔๙,๓๓๓ ครัวเรือน ๑,๖๘๑,๑๙๕ คน เสียชีวิต ๔๕ ราย

ความเสียหายด้านสิ่งสาธารณประโยชน์ ประกอบด้วย สถานที่ราชการ ๒๔ แห่ง ถนน ๒,๒๖๗ จุด คอสะพาน ๒๐๗ แห่ง ท่อระบายน้ำ ๒๕๐ แห่ง ฝาย ๒๓ แห่ง โรงเรียน ๘๙ แห่ง วัด/มัสยิด ๔๙ แห่ง

- จังหวัดที่สถานการณ์คลี่คลายแล้ว ๕ จังหวัด (จ.ยะลา ระนอง นราธิวาส ปัตตานี กระบี่)
- ปัจจุบันยังคงได้รับผลกระทบจำนวน ๗ จังหวัด ๓๗ อำเภอ ๑๗๔ ตำบล ๑,๑๔๐ หมู่บ้าน (จ.นครศรีธรรมราช สุราษฎร์ธานี พัทลุง ประจวบคีรีขันธ์ ตรัง สงขลา ชุมพร)



**๑๐. การคาดหมายลักษณะอากาศ ๗ วันข้างหน้า** (ระหว่างวันที่ ๒๐ - ๒๖ มกราคม ๒๕๖๐)

ในช่วงวันที่ ๒๐-๒๒ ม.ค. ๖๐ บริเวณภาคใต้มีฝนตกหนักถึงหนักมากหลายพื้นที่ตั้งแต่จังหวัดสุราษฎร์ธานีลงไป ส่วนในช่วงวันที่ ๒๓-๒๕ ม.ค. ๖๐ ตั้งแต่จังหวัดนครศรีธรรมราชลงไปยังคงมีฝนตกหนักถึงหนักมากหลายพื้นที่ ส่วนภาคใต้ตอนบนจะมีฝนลดลง ส่วนคลื่นลมบริเวณอ่าวไทยตั้งแต่จังหวัดสุราษฎร์ธานีลงไปจะมีกำลังแรงตลอดช่วง โดยมีคลื่นสูง ๒-๓ เมตร สำหรับในช่วงวันที่ ๒๐-๒๔ ม.ค. ๖๐ ประเทศไทยตอนบนจะมีอากาศหนาวเย็นลงอย่างต่อเนื่อง โดยอุณหภูมิลดลง ๔-๖ องศาเซลเซียสกับมีลมแรง ในช่วงวันที่ ๒๕-๒๖ ม.ค. ๖๐ ประเทศไทยตอนบนมีอุณหภูมิสูงขึ้นเล็กน้อย

**ข้อควรระวัง** ในช่วงวันที่ ๒๐-๒๕ ม.ค. ๖๐ ประชาชนในภาคใต้ตอนล่างระวังผลกระทบจากฝนตกหนัก และปริมาณฝนที่ตกสะสม ส่วนชาวเรือบริเวณอ่าวไทยควรเดินเรือด้วยความระมัดระวัง และเรือเล็กควรงดออกจากฝั่งในช่วงเวลาดังกล่าว สำหรับประชาชนบริเวณภาคเหนือ ภาคตะวันออกเฉียงเหนือ ภาคกลาง ขอให้ดูแลสุขภาพเนื่องจากสภาพอากาศที่หนาวเย็นไว้ด้วย

จึงเรียนมาเพื่อโปรดทราบ

นายวรศาสตร์ อภัยพงษ์  
อธิบดีกรมทรัพยากรน้ำ