



รายงานการเฝ้าระวังติดตามสถานการณ์น้ำ ๒๔ ชั่วโมง

ศูนย์ป้องกันวิกฤติน้ำ กรมทรัพยากรน้ำ กระทรวงทรัพยากรธรรมชาติและสิ่งแวดล้อม
โทรศัพท์ ๐ ๒๒๔๘ ๖๖๓๑ โทรสาร ๐ ๒๒๔๘ ๖๖๒๙ <http://www.dwr.go.th>

รายงานฉบับที่ ๗๕๙/๒๕๖๐

เวลา ๐๘.๐๐ น.

วันที่ ๒๑ มกราคม ๒๕๖๐

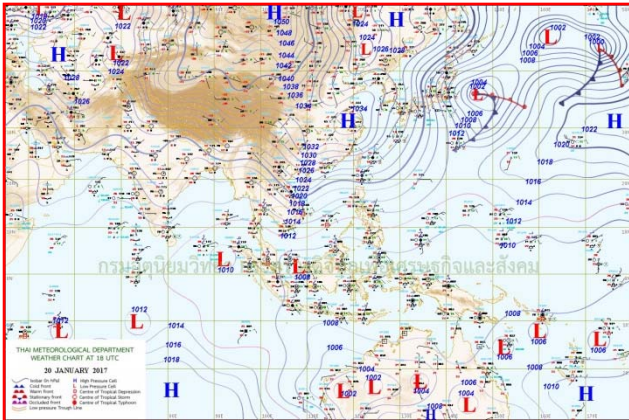
เรื่อง รายงานการเฝ้าระวังติดตามสถานการณ์น้ำ ๒๔ ชั่วโมง

เรียน รมว.ทส. เลขานุการ รมว.ทส. ปกท.ทส. รอง ปกท.ทส. อทน. รอง อทน. และหน่วยงานที่เกี่ยวข้อง

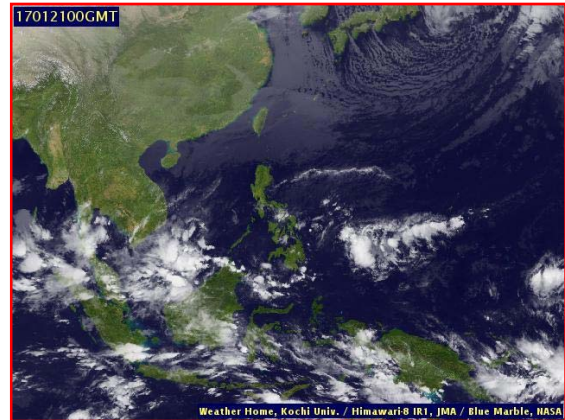
กรมทรัพยากรน้ำขอรายงานการเฝ้าระวังและติดตามสถานการณ์น้ำ ประจำวันที่ ๒๑ มกราคม ๒๕๖๐ ดังนี้

๑. สถานะอากาศ ณ เวลา ๐๖.๐๐ น. (ที่มา: กรมอุตุนิยมวิทยา)

ภาคใต้ยังคงมีฝนตกต่อเนื่องและมีฝนหนักถึงหนักมากหลายพื้นที่ในบริเวณจังหวัดสุราษฎร์ธานี นครศรีธรรมราช พัทลุง สงขลา ปัตตานี ยะลา และนราธิวาส ส่วนคลื่นลมบริเวณอ่าวไทยจะมีกำลังแรงขึ้น โดยอ่าวไทยตอนล่างมีคลื่นสูง ๒-๓ เมตร สำหรับประเทศไทยตอนบน จะมีอากาศหนาวเย็นลง โดยภาคตะวันออกเฉียงเหนืออุณหภูมิจะลดลง ๓-๕ องศาเซลเซียส กับมีลมแรง ส่วนภาคอื่นๆ อุณหภูมิจะลดลง ๑-๓ องศา

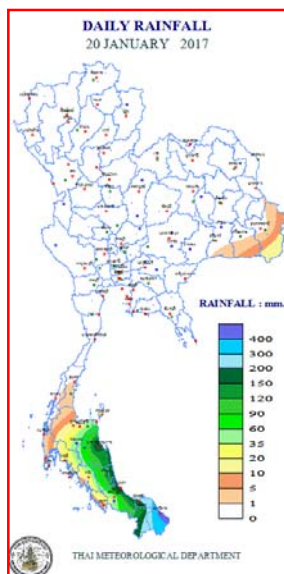


แผนที่อากาศ วันที่ ๒๑ ม.ค. ๒๕๖๐ เวลา ๐๖.๐๐ น.



ภาพถ่ายจากดาวเทียม วันที่ ๒๑ ม.ค. ๒๕๖๐ เวลา ๐๗.๐๐ น.

๒. ปริมาณฝนสะสม ณ เวลา ๐๗.๐๐ น. (เมื่อวาน) - ๐๗.๐๐ น. (วันนี้) (ที่มา: กรมอุตุนิยมวิทยา)

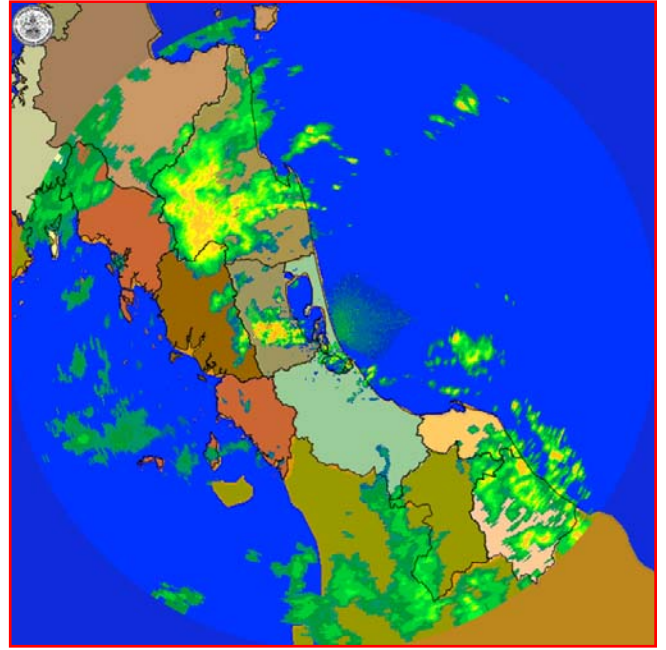


จุดตรวจวัด	ปริมาณฝน (มม.)
จ.นราธิวาส	๔๔๑.๖
จ.นครศรีธรรมราช	๒๐๔.๑
จ.ปัตตานี	๑๙๕.๘
จ.ยะลา (สภข.)	๑๒๕.๙
จ.สงขลา (คองหงส์ สภข.)	๙๓.๒
จ.ภูเก็ต (อ.ฉวาง)	๗๐.๓
จ.สุราษฎร์ธานี (อ.พระแสง สอท.)	๔๖.๓

๓. เรดาร์ตรวจอากาศ ณ วันที่ ๒๑ มกราคม ๒๕๖๐ (ที่มา: กรมอุตุนิยมวิทยา)



สถานีสกลนคร เวลา ๐๘.๑๕ น.



สถานีสงขลา เวลา ๐๘.๐๐ น.

จากเรดาร์ตรวจอากาศ จะพบว่ามียกุ่มเมฆฝนกระจายบริเวณภาคตะวันออกเฉียงเหนือ และภาคใต้

๔. สถานการณ์น้ำในอ่างเก็บน้ำขนาดใหญ่ ณ วันที่ ๒๐ มกราคม ๒๕๖๐ (ที่มา: กรมชลประทาน)

สภาพน้ำในอ่างเก็บน้ำขนาดใหญ่ ปริมาณน้ำในอ่างฯ ๔๘,๑๓๙ ล้าน ลบ.ม. คิดเป็นร้อยละ ๖๘ (ปริมาณน้ำใช้การได้ ๒๔,๖๑๓ ล้าน ลบ.ม. คิดเป็นร้อยละ ๕๒) ปริมาณน้ำในอ่างฯ เทียบกับปี ๒๕๕๘ (๓๘,๖๓๔ ล้าน ลบ.ม. คิดเป็นร้อยละ ๕๕) มากกว่าปี ๒๕๕๙ จำนวน ๙,๕๐๕ ล้าน ลบ.ม. ปริมาณน้ำไหลลงอ่างฯ จำนวน ๔๓.๖๓ ล้าน ลบ.ม. ปริมาณน้ำระบายจำนวน ๘๔.๔๐ ล้าน ลบ.ม. สามารถรับน้ำได้อีก ๒๒,๖๑๘ ล้าน ลบ.ม. ในช่วงฤดูแล้งตั้งแต่วันที่ ๑ พฤศจิกายน ๒๕๕๙ ถึงปัจจุบัน ปริมาณน้ำไหลลงอ่างฯ สะสม จำนวน ๕,๓๑๖ ลบ.ม. ปริมาณน้ำระบายสะสม จำนวน ๕,๓๔๖ ล้าน ลบ.ม.

อ่างเก็บน้ำ	ปริมาณน้ำในอ่าง		ปริมาณน้ำใช้การได้		ปริมาณน้ำไหลลงอ่าง		ปริมาณน้ำระบาย		ปริมาณน้ำรับได้อีก (ล้าน ม. ^๓) (ความจุที่ รนส.- ปริมาณน้ำปัจจุบัน)
	ปริมาณ (ล้าน ม. ^๓)	% น้ำเก็บกัก	ปริมาณ (ล้าน ม. ^๓)	% น้ำใช้การ	วันนี้ (ล้าน ม. ^๓)	เมื่อวาน (ล้าน ม. ^๓)	วันนี้ (ล้าน ม. ^๓)	เมื่อวาน (ล้าน ม. ^๓)	
๑.ภูมิพล	๖,๘๗๕	๕๑	๓,๐๗๕	๓๒	๒.๙๘	๓.๐๗	๑๑.๐๐	๑๑.๐๐	๖,๕๘๗
๒.สิริกิติ์	๖,๙๓๕	๗๓	๔,๐๘๕	๖๑	๕.๙๕	๕.๘๕	๒๕.๒๒	๒๕.๑๔	๓,๗๐๕
๓.จุฬารัตน์	๑๔๓	๘๗	๑๐๖	๘๔	๐.๐๔	๐.๐๐	๐.๕๒	๐.๐๖	๖๔
๔.อุบลรัตน์	๑,๙๔๒	๘๐	๑,๓๖๑	๗๔	๖.๒๕	๐.๐๐	๘.๐๙	๘.๐๙	๔๘๙
๕.ลำปาว	๑,๐๑๑	๕๑	๙๑๑	๔๘	๐.๐๐	๐.๐๐	๔.๙๐	๓.๘๓	๑,๔๓๙
๖.สิรินธร	๑,๔๙๘	๗๖	๖๖๗	๕๙	๒.๐๒	๐.๐๐	๒.๐๔	๒.๘๕	๔๖๘
๗.ป่าสักชลสิทธิ์	๗๗๐	๘๐	๗๖๗	๘๐	๒.๙๕	๐.๒๙	๕.๒๔	๕.๑๙	๑๙๐
๘.ศรีนครินทร์	๑๓,๕๓๙	๗๖	๓,๒๗๔	๔๔	๓.๐๒	๐.๒๙	๖.๐๓	๖.๐๑	๕,๓๑๑
๙.วชิราลงกรณ	๕,๕๔๔	๖๓	๒,๕๓๒	๔๓	๒.๐๓	๒.๐๙	๑๐.๐๗	๑๐.๑๔	๕,๔๕๖
๑๐.ขุนด่านปราการชล	๑๗๔	๗๘	๑๗๐	๗๗	๐.๐๑	๐.๐๑	๑.๒๐	๑.๑๙	๕๒
๑๑.รัชชประภา	๕,๐๐๙	๘๙	๓,๖๕๘	๘๕	๐.๔๘	๕.๕๘	๐.๐๐	๐.๐๐	๑,๖๑๑
๑๒.บางกลาง	๗๙๓	๕๕	๕๑๗	๔๔	๑๔.๒๓	๕.๒๙	๐.๐๐	๒.๙๑	๘๘๑

๕. สถานการณ์น้ำในประเทศ ณ วันที่ ๑๗ - ๒๑ มกราคม ๒๕๖๐ (ที่มา: กรมชลประทาน)

สถานี	แม่น้ำ	อำเภอ	จังหวัด	ระดับ ตลิ่ง (ม.รทก.)	ระดับน้ำ (ม.รทก.)					แนวโน้ม
					อังคาร	พุธ	พฤหัสบดี	ศุกร์	เสาร์	
					๑๗ ม.ค.	๑๘ ม.ค.	๑๙ ม.ค.	๒๐ ม.ค.	๒๑ ม.ค.	
P.๑	ปิง	เมือง	เชียงใหม่	๓.๗๐	๑.๒๖	๑.๑๖	๑.๑๒	๑.๐๘	๑.๐๘	ทรงตัว
W.๑C	วัง	เมือง	ลำปาง	๕.๒๐	-๐.๖๙	-๐.๗๑	-๐.๗๒	-๐.๖๐	-๐.๖๓	ลดลง
Y.๔	ยม	เมือง	สุโขทัย	๗.๔๕	๒.๑๓	๒.๒๗	๒.๙๕	๓.๒๐	๓.๓๖	เพิ่มขึ้น
N.๗A	น่าน	เมือง	พิจิตร	๑๐.๗๘	๓.๐๗	๓.๐๕	๓.๑๕	๓.๒๕	๓.๒๗	เพิ่มขึ้น
C.๑๓	เจ้าพระยา	สรรพยา	ชัยนาท	๑๖.๓๔	๑๕.๒๕	๑๕.๓๔	๑๕.๓๗	๑๕.๓๗	๑๕.๓๖	ลดลง
M.๖A	มูล	สตึก	บุรีรัมย์	๖.๐๐	๐.๘๔	๐.๘๔	๐.๘๑	๐.๘๐	๐.๘๐	ทรงตัว
M.๗	มูล	เมือง	อุบลราชธานี	๗.๐๐	๑.๖๘	๑.๖๘	๑.๖๗	๑.๖๗	๑.๗๑	เพิ่มขึ้น
M.๑๙๑	ลำตะคอง	เมือง	นครราชสีมา	๓.๐๐	๐.๗๕	๐.๗๕	๐.๗๕	๐.๖๗	๐.๗๕	เพิ่มขึ้น
M.๑๕๙	ลำชี	จอมพระ	สุรินทร์	๑๑.๓๐	๑.๙๘	๑.๙๙	๒.๒๐	๒.๒๕	๒.๑๒	ลดลง
M.๙๕	ลำเสียวใหญ่	สุวรรณภูมิ	ร้อยเอ็ด	๓.๒๐	๒.๑๔	๒.๑๓	๒.๑๐	๒.๑๐	๒.๐๐	ลดลง
X.๖๔	คลองท่าแซะ	ท่าแซะ	ชุมพร	๑๗.๑๓	๘.๓๕	๑๑.๖๗	๑๐.๖๔	๑๐.๑๖	๙.๖๖	ลดลง
X.๑๔๙	คลองกลาย	นบพิตำ	นครศรีธรรมราช	๓๓.๙๖	๒๙.๕๘	๓๐.๑๒	๒๙.๙๕	๒๙.๘๐	๓๐.๑๓	เพิ่มขึ้น
X.๒๗๔	แม่น้ำโก-ลก	แว้ง	นราธิวาส	๒๒.๔๐	๑๙.๒๔	๑๙.๓๙	๑๙.๓๗	๒๒.๓๗	๒๑.๘๐	ลดลง
X.๓๗A	แม่น้ำตาปี	พระแสง	สุราษฎร์ธานี	๑๐.๗๖	๑๐.๓๖	๑๐.๒๒	๑๐.๑๐	๙.๙๙	๑๐.๐๐	เพิ่มขึ้น

*** ยังไม่ได้รับรายงาน

๖. สถานการณ์น้ำในพื้นที่ลุ่มน้ำโขง ณ วันที่ ๑๖ มกราคม ๒๕๖๐ (ที่มา:MRC: Mekong River Commission)

สถานี	ระดับตลิ่ง(เมตร)	ระดับน้ำ (เมตร)	ต่ำกว่าระดับตลิ่ง (เมตร)	แนวโน้ม
อ.เชียงแสน จ.เชียงราย	๑๒.๘๐	๒.๑๒	๑๐.๖๘	ลดลง
อ.เชียงคาน จ.เลย	๑๖.๐๐	๕.๔๙	๑๐.๕๑	ลดลง
อ.เมือง จ.หนองคาย	๑๒.๒๐	๒.๗๓	๙.๔๗	ลดลง
อ.เมือง จ.นครพนม	๑๒.๕๐	๒.๕๘	๙.๙๒	ทรงตัว
อ.เมือง จ.มุกดาหาร	๑๒.๐๐	๒.๘๐	๙.๒๐	เพิ่มขึ้น
อ.โขงเจียม จ.อุบลราชธานี	๑๔.๕๐	๒.๙๙	๑๑.๕๑	เพิ่มขึ้น

๖. สถานการณ์เตือนภัย Early Warning ณ วันที่ ๒๑ มกราคม ๒๕๖๐ (ที่มา: สำนักวิจัย พัฒนาและอุทกวิทยา กรมทรัพยากรน้ำ)

[เวลา ๑๕.๐๐ น. (เมื่อวาน) - ๐๘.๐๐ น. (วันนี้)]

การแจ้งเตือน	สถานี	การแจ้งเตือน
เตือนสีแดง (อพยพ)	บ้านเขาโร ต.เขาโร อ.ทุ่งสง จ.นครศรีธรรมราช	ระดับน้ำ ๕.๒๓ เมตร ระดับวิกฤต ๕.๐๐ เมตร
	บ้านนางเอื้อย ต.กระทูน อ.พิปูน จ.นครศรีธรรมราช	ระดับน้ำ ๔.๖๕ เมตร ระดับวิกฤต ๔.๕๐ เมตร
เตือนสีเหลือง (เตือนภัย)	บ้านเหล่า ต.ทต.เขารูปช้าง อ.เมืองสงขลา จ.สงขลา	ปริมาณฝนสะสม ๑๒ ชั่วโมง ๑๑๗.๐ มิลลิเมตร
	บ้านจันดีเมืองใหม่ ต.จันดี อ.ฉวาง จ.นครศรีธรรมราช	ระดับน้ำ ๓.๗๒ เมตร ระดับวิกฤต ๔.๕๐ เมตร
	บ้านห้วยไม้แก่น ต.ร่อนพิบูลย์ อ.ร่อนพิบูลย์ จ.นครศรีธรรมราช	ปริมาณฝนสะสม ๑๒ ชั่วโมง ๑๑๗.๕ มิลลิเมตร
เตือนสีเขียว (เฝ้าระวัง)	-	-

*ได้รับข้อมูลจากทาง Social Media โดยโปรแกรม Line ศูนย์อุทกภัย ทน.

๗. สถานการณ์ธรณีพิบัติ ณ วันที่ ๒๑ มกราคม ๒๕๖๐ (ที่มา : กรมทรัพยากรธรณี)

ไม่มีสถานการณ์ธรณีพิบัติภัย

๘. เหตุการณ์วิกฤตน้ำปัจจุบัน ณ วันที่ ๒๑ มกราคม ๒๕๖๐ [เวลา ๑๕.๐๐ น. (เมื่อวาน) - ๐๘.๐๐ น. (วันนี้)]

จ.สงขลา - เมื่อวานนี้ (๒๐ ม.ค.) เมื่อเวลา ๒๑.๑๕ น. เกิดฝนตกลงมาอย่างหนักในเขตเทศบาลนครสงขลา และยังคงตกลงมาอย่างต่อเนื่องทั้งวันทั้งคืน ในเขตเทศบาลนครสงขลาถนนหลายสายก็ถูกน้ำท่วม เนื่องจากมีฝนตกหนักอย่างต่อเนื่อง ทำให้น้ำระบายไม่ทันเข้าท่วมถนนหลายจุด รวมทั้งเข้าบ้านเรือนประชาชนด้วยทางเทศบาลนครสงขลาต้องระดมเจ้าหน้าที่ทั้งหมดออกทำการช่วยเหลือประชาชนและเปิดเครื่องสูบน้ำที่มีอยู่ทุกจุดเร่งระบายน้ำออกลงสู่ทะเลสาบสงขลา เพื่อลดระดับน้ำในเขตเทศบาลนครสงขลาโดยเร็ว

จ.ปัตตานี - เมื่อวานนี้ (๒๐ ม.ค.) ตลอดทั้งวันได้เกิดฝนตกลงมาอย่างหนักอย่างต่อเนื่อง ส่งผลให้เกิดน้ำท่วมขังตามถนนสายต่างๆ เนื่องจากฝนที่ตกลงมามีปริมาณมาก ท่อระบายน้ำจึงระบายน้ำไม่ทัน ทำให้มีน้ำท่วมขังตามถนนสายต่างๆ หลายจุด ในเขตเทศบาลเมืองปัตตานี

๙. สถานการณ์อุทกภัย ณ วันที่ ๒๑ มกราคม ๒๕๖๐ (ที่มา : กรมป้องกันและบรรเทาสาธารณภัย)

สถานการณ์อุทกภัย วาตภัย และน้ำป่าไหลหลาก ในพื้นที่จังหวัดภาคใต้

ตั้งแต่วันที่ ๑ มกราคม ๒๕๖๐ - ปัจจุบัน ยังคงมีสถานการณ์ ๑๒ จังหวัด (นครศรีธรรมราช สุราษฎร์ธานี พัทลุง ประจวบคีรีขันธ์ สงขลา ตรัง ชุมพร นราธิวาส ปัตตานี กระบี่ ระนอง ยะลา) ๑๒๒ อำเภอ ๗๕๕ ตำบล ๕,๘๑๒ หมู่บ้าน ๕๖๓,๖๑๖ ครัวเรือน ๑,๗๒๕,๗๑๔ คน เสียชีวิต ๘๐ ราย

ความเสียหายด้านสิ่งสาธารณประโยชน์ ประกอบด้วย ถนน ๔,๓๑๔ จุด คอสะพาน ๓๔๘ แห่ง ท่อระบายน้ำ ๒๔๓ แห่ง ผาย ๑๒๖ แห่ง อ่างเก็บน้ำ ๒ แห่ง ประตูระบายน้ำ ๑ แห่ง แนวกันคลื่น ๑ แห่ง สถานที่ราชการ ๒๕ แห่ง โรงเรียน ๒,๓๓๖ แห่ง วัด/มัสยิด ๖๕ แห่ง

- จังหวัดที่สถานการณ์คลี่คลายแล้วอยู่ระหว่างฟื้นฟู ๕ จังหวัด (จ.ระนอง นราธิวาส ปัตตานี กระบี่ ตรัง)
- ปัจจุบันยังคงได้รับผลกระทบจำนวน ๗ จังหวัด ๒๗ อำเภอ ๑๓๓ ตำบล ๘๖๑ หมู่บ้าน (จ.นครศรีธรรมราช สุราษฎร์ธานี พัทลุง ยะลา ชุมพร ประจวบคีรีขันธ์ สงขลา)

๑๐. การคาดหมายลักษณะอากาศ ๗ วันข้างหน้า (ระหว่างวันที่ ๒๑ - ๒๖ มกราคม ๒๕๖๐)

ในช่วงวันที่ ๒๑ - ๒๒ ม.ค. ๖๐ บริเวณภาคใต้มีฝนตกหนักถึงหนักมากหลายพื้นที่ตั้งแต่จังหวัดสุราษฎร์ธานีลงไป ส่วนในช่วงวันที่ ๒๓ - ๒๕ ม.ค. ๖๐ ตั้งแต่จังหวัดนครศรีธรรมราชลงไปยังคงมีฝนตกหนักถึงหนักมากหลายพื้นที่ ส่วนภาคใต้ตอนบนจะมีฝนลดลง ส่วนคลื่นลมบริเวณอ่าวไทยตั้งแต่จังหวัดสุราษฎร์ธานีลงไปจะมีกำลังแรงตลอดช่วง โดยมีคลื่นสูง ๒-๓ เมตร

สำหรับในช่วงวันที่ ๒๑ - ๒๔ ม.ค. ๖๐ ประเทศไทยตอนบนจะมีอากาศหนาวเย็นลงอย่างต่อเนื่อง โดยอุณหภูมิลดลง ๔-๖ องศาเซลเซียสกับมีลมแรง ในช่วงวันที่ ๒๕-๒๖ ม.ค. ๖๐ ประเทศไทยตอนบนมีอุณหภูมิสูงขึ้นเล็กน้อย

จึงเรียนมาเพื่อโปรดทราบ

นายวรศาสตร์ อภัยพงษ์
อธิบดีกรมทรัพยากรน้ำ