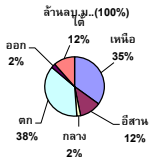


# รายงานสรุปสภาพน้ำในอ่างเก็บน้ำขนาดใหญ่และขนาดกลาง

ปริมาณน้ำรวมทั้งประเทศ 70,921 ล้าน ลบ.ม. (100%)



เปรียบเทียบปริมาณน้ำรวมทั้งประเทศ ปัจจุบัน ปี 64 และ ปี 63

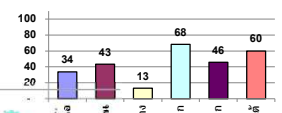
วันที่ 13 สิงหาคม 2564 เกือบ 36,050 ล้าน ลบ.ม. หรือ เกือบ 51%  
วันที่ 13 สิงหาคม 2563 เกือบ 32,045 ล้าน ลบ.ม. หรือ เกือบ 45%

## รายงานสถานการณ์ ณ. วันที่ 13 สิงหาคม 2564

ปริมาณน้ำในอ่างที่ใช้การได้ในสัดส่วนที่ + มากกว่า / - น้อยกว่า สัปดาห์ก่อน 432.24 ล้าน ลบ.ม.

สรุปสถานการณ์ปริมาณน้ำในอ่างเก็บน้ำที่ใช้ในทุกกิจกรรมทั่วประเทศ มากกว่า ปริมาณน้ำที่ไหลเข้าอ่าง เพื่อเพิ่มกักเก็บไว้ผ่านมา การใช้น้ำอย่างระมัดระวัง

% ปริมาณน้ำรวมและภาคปัจจุบัน



สถานะ	จำนวน
คงที่	4
ลดลง	25
เพิ่มขึ้น	10

ภาค	สถานการณ์ปริมาณน้ำในอ่าง				ปริมาณน้ำเปลี่ยนแปลง (ล้าน ม.³)	สถานะ
	ลดลง (แห่ง)	คงที่ (แห่ง)	เพิ่มขึ้น (แห่ง)	รวม (แห่ง)		
ภาคเหนือ	5	1	2	8	52.00	ปริมาณน้ำในอ่างเก็บน้ำเพิ่มขึ้น
ภาคตะวันออกเฉียงเหนือ	10	1	1	12	-81.00	ปริมาณน้ำในอ่างเก็บน้ำลดลง
ภาคกลาง	2	1	-	3	-11.00	ปริมาณน้ำในอ่างเก็บน้ำลดลง
ภาคตะวันออก	-	-	2	2	443.00	ปริมาณน้ำในอ่างเก็บน้ำเพิ่มขึ้น
ภาคตะวันตก	7	1	2	10	8.24	ปริมาณน้ำในอ่างเก็บน้ำเพิ่มขึ้น
ภาคใต้	1	-	3	4	21.00	ปริมาณน้ำในอ่างเก็บน้ำเพิ่มขึ้น
<b>รวมทั้งประเทศ</b>	<b>25</b>	<b>4</b>	<b>10</b>	<b>39</b>	<b>432.24</b>	<b>ปริมาณน้ำในอ่างเก็บน้ำเพิ่มขึ้น</b>

ภาค	อ่างเก็บน้ำ	ความจุที่ (ล้าน ม.³)	ปริมาณน้ำที่ใช้งานได้ (ล้าน ม.³)	ใช้การได้จริง (ล้าน ม.³)	ปริมาณน้ำรวม วันที่ 13 สิงหาคม 2563		ปัจจุบัน วันที่ 13 สิงหาคม 2564				สัปดาห์ก่อน วันที่ 7 สิงหาคม 2564				ปริมาณน้ำ + ปริมาณน้ำ - ลดลง (ล้าน ม.³)	สถานการณ์ในอ่าง
					%	%	%	%	%	%	%	%				
													ปริมาณน้ำรวม (ล้าน ม.³)	ปริมาณน้ำใช้การได้จริง (ล้าน ม.³)		
<b>ภาคเหนือ (7)</b>																
1	ภูมิพล (2) ดาก	13,462	3,800	9,662	4,161	31%	4,449	33%	649	7%	4,426	33%	626	6%	23.00	เพิ่มขึ้น
2	สิริรัตน์ (2) อุดรศักดิ์	9,510	2,850	6,660	3,809	40%	3,459	36%	609	9%	3,435	36%	585	9%	24.00	เพิ่มขึ้น
3	แม่จัน เชียงใหม่	265	12	253	97	37%	91	34%	79	31%	92	35%	80	32%	-1.00	ลดลง
4	แม่จาง เชียงใหม่	263	14	249	95	36%	34	13%	20	8%	39	15%	25	10%	-5.00	ลดลง
5	กสิกรรม ลำปาง	106	3	103	42	40%	34	32%	31	30%	37	35%	34	33%	-3.00	ลดลง
6	กักคองหามา ลำปาง	170	6	164	69	41%	45	26%	39	24%	50	29%	44	27%	-5.00	ลดลง
7	แก่งน้อย พัทลุง	939	43	896	195	21%	258	27%	215	24%	268	29%	225	25%	-10.00	ลดลง
	แม่เมาะ	110	16	94	23	21%	45	41%	29	31%	45	41%	29	31%	-	คงที่
	<b>รวมภาคเหนือ 34.85%</b>	<b>24,825</b>	<b>6,744</b>	<b>18,081</b>	<b>8,491</b>	<b>34%</b>	<b>8,415</b>	<b>34%</b>	<b>1,671</b>	<b>9%</b>	<b>8,393</b>	<b>34%</b>	<b>1,619</b>	<b>9%</b>	<b>52.00</b>	<b>เพิ่มขึ้น</b>
<b>ภาคตะวันออกเฉียงเหนือ (12)</b>																
8	ห้วยหลวง อุดรธานี	136	7	129	32	24%	47	35%	40	31%	47	35%	40	31%	-	คงที่
9	น้ำจืด สกลนคร	520	45	475	206	40%	220	42%	175	37%	226	43%	181	38%	-6.00	ลดลง
10	น้ำจืด (2) สกลนคร	165	8	157	33	20%	51	31%	43	27%	53	32%	45	29%	-2.00	ลดลง
11	จุฬารัตน์ (2) ชัยภูมิ	164	37	127	55	34%	100	61%	63	50%	102	62%	65	51%	-2.00	ลดลง
12	อุบลรัตน์ (2) ขอนแก่น	2,431	581	1,850	359	15%	748	31%	167	9%	780	32%	199	11%	-32.00	ลดลง
13	ลำปาว กาฬสินธุ์	1,980	100	1,880	582	29%	694	35%	594	32%	723	37%	623	33%	-29.00	ลดลง
14	ลำตะคอง นครราชสีมา	314	22	292	95	30%	193	61%	171	59%	198	63%	176	60%	-5.00	ลดลง
15	ลำพระเพลิง นครราชสีมา	155	1	154	44	28%	77	50%	76	49%	82	53%	81	53%	-5.00	ลดลง
16	มูลขม นครราชสีมา	141	7	134	25	18%	90	64%	83	62%	93	66%	86	64%	-3.00	ลดลง
17	ลำพระนคร นครราชสีมา	275	7	268	43	16%	151	55%	144	54%	154	56%	147	55%	-3.00	ลดลง
18	ลำน้ำจันทองบุรีรัมย์	121	3	118	20	17%	72	60%	69	58%	73	60%	70	59%	-1.00	ลดลง
19	สิรินธร (2) อุบลราชธานี	1,966	831	1,135	1,125	57%	1,175	60%	344	30%	1,168	59%	337	30%	7.00	เพิ่มขึ้น
	<b>รวมภาคตะวันออกเฉียงเหนือ 11.80%</b>	<b>8,369</b>	<b>1,649</b>	<b>6,720</b>	<b>2,618</b>	<b>31%</b>	<b>3,619</b>	<b>43%</b>	<b>1,969</b>	<b>29%</b>	<b>3,699</b>	<b>44%</b>	<b>2,050</b>	<b>31%</b>	<b>-81.00</b>	<b>ลดลง</b>
<b>ภาคกลาง (3)</b>																
20	ป่าสักชลสิทธิ์ ลพบุรี	960	3	957	76	8%	64	7%	61	6%	72	8%	69	7%	-8.00	ลดลง
21	ห้วยเสลา อุทัยธานี	160	17	143	31	19%	31	19%	14	10%	31	19%	14	10%	-	คงที่
22	กระเสียว สุพรรณบุรี	299	99	200	57	19%	95	32%	-	0%	102	34%	3	2%	-3.00	ลดลง
	<b>รวมภาคกลาง 1.92%</b>	<b>1,419</b>	<b>119</b>	<b>1,300</b>	<b>164</b>	<b>12%</b>	<b>190</b>	<b>13%</b>	<b>75</b>	<b>5%</b>	<b>205</b>	<b>14%</b>	<b>86</b>	<b>7%</b>	<b>-11.00</b>	<b>ลดลง</b>
<b>ภาคตะวันออก (2)</b>																
23	ศรีนครินทร์ (2) กาญจนบุรี	17,745	10,265	7,480	11,875	67%	12,130	68%	1,865	25%	11,950	67%	1,685	23%	180.00	เพิ่มขึ้น
24	วีรชาสงคราม (2) กาญจนบุรี	8,860	3,012	5,848	3,770	43%	6,016	68%	3,004	51%	5,753	65%	2,741	47%	263.00	เพิ่มขึ้น
	<b>รวมภาคตะวันออก 37.51%</b>	<b>26,605</b>	<b>13,277</b>	<b>13,328</b>	<b>15,645</b>	<b>59%</b>	<b>18,146</b>	<b>68%</b>	<b>4,869</b>	<b>37%</b>	<b>17,703</b>	<b>67%</b>	<b>4,426</b>	<b>33%</b>	<b>443.00</b>	<b>เพิ่มขึ้น</b>
<b>ภาคใต้ (6+4)</b>																
25	ขุนด่าน นครนายก	224	5.00	219	83	37%	111	50%	106	48%	101	45%	96	44%	10.00	เพิ่มขึ้น
26	คลองสีมิต ฉะเชิงเทรา	420	30.00	390	51	12%	60	14%	30	8%	61	15%	31	8%	-1.00	ลดลง
27	บางพระ (3) ชลบุรี	117	12.00	105	17	15%	39	33%	27	26%	40	34%	28	27%	-1.00	ลดลง
28	หนองปลาไหล (3) ระยอง	164	13.75	150	118	72%	112	68%	98	66%	117	71%	103	69%	-5.00	ลดลง
29	ประแสร์ (3) ระยอง	295	20.00	275	66	22%	198	67%	178	65%	198	67%	178	65%	-	คงที่
30	บางประชัน (3) ระยอง	17	0.72	16	5	27%	9	57%	9	55%	10	58%	8.84	56%	-0.11	ลดลง
31	หนองคล้า (3) ระยอง	21	1.00	20	11	52%	11	53%	10	51%	12	54%	10.52	52%	-0.20	ลดลง
32	คลองทราย (3) ระยอง	79	3.00	76	45	56%	42	52%	39	51%	43	54%	39.73	52%	-1.10	ลดลง
33	คลองใหญ่ (3) ระยอง	45	3.00	42	31	68%	27	59%	24	56%	27	60%	24.31	57%	-0.35	ลดลง
34	กบตันพิจิตรลำ ป่าจันทบุรี	295	19.00	276	436	148%	159	54%	140	51%	152	52%	133.00	48%	7.00	เพิ่มขึ้น
	<b>รวมภาคใต้ 2.37%</b>	<b>1,678</b>	<b>107</b>	<b>1,570</b>	<b>862</b>	<b>51%</b>	<b>768</b>	<b>46%</b>	<b>661</b>	<b>42%</b>	<b>760</b>	<b>45%</b>	<b>653</b>	<b>42%</b>	<b>8.24</b>	<b>เพิ่มขึ้น</b>
<b>ภาคใต้ (4)</b>																
35	แก่งกระจาน เพชรบุรี	710	65	645	240	34%	426	60%	361	56%	397	56%	332	51%	29.00	เพิ่มขึ้น
36	ป่าแก่งกระจาน ประจวบคีรีขันธ์	391	18	373	124	32%	213	54%	195	52%	205	52%	187	50%	8.00	เพิ่มขึ้น
37	ห้วยประจักษ์ (2) สุราษฎร์ธานี	5,639	1,352	4,287	2,870	51%	3,571	63%	2,219	52%	3,545	63%	2,193	51%	26.00	เพิ่มขึ้น
38	บางยาง (2) ยะลา	1,454	276	1,178	1,031	71%	701	48%	425	36%	743	51%	467	40%	-42.00	ลดลง
	<b>รวมภาคใต้ 11.55%</b>	<b>8,194</b>	<b>1,711</b>	<b>6,483</b>	<b>4,265</b>	<b>52%</b>	<b>4,911</b>	<b>60%</b>	<b>3,200</b>	<b>49%</b>	<b>4,890</b>	<b>60%</b>	<b>3,179</b>	<b>49%</b>	<b>21.00</b>	<b>เพิ่มขึ้น</b>
	<b>รวมทั้งประเทศ 100% (38)</b>	<b>71,090</b>	<b>23,607</b>	<b>47,482</b>	<b>32,045</b>	<b>45%</b>	<b>36,050</b>	<b>51%</b>	<b>12,445</b>	<b>26%</b>	<b>30,132</b>	<b>42%</b>	<b>12,013</b>	<b>25%</b>	<b>432.24</b>	<b>เพิ่มขึ้น</b>

### หมายเหตุ :

- อ่างเก็บน้ำขนาดใหญ่ หมายถึง อ่างเก็บน้ำที่มีความจุตั้งแต่ 100 ล้าน ลบ.ม. ขึ้นไป
- เป็นอ่างเก็บน้ำอยู่ในความรับผิดชอบของการไฟฟ้าฝ่ายผลิตแห่งประเทศไทย (10) นอกนั้นอยู่ในความรับผิดชอบของกรมชลประทาน (28)
- เป็นอ่างเก็บน้ำขนาดกลางที่มีความสำคัญต่อการอุตสาหกรรมและการประปา ของลุ่มน้ำชายฝั่งทะเลตะวันออก
- ที่มา : กรมชลประทาน และการไฟฟ้าฝ่ายผลิตแห่งประเทศไทย
- จังหวัดที่มีอ่างเก็บน้ำขนาดใหญ่มีจำนวน 26 จังหวัด ไม่มี 50 จังหวัด

รทท. หมายถึง ระดับเก็บกักของอ่าง

ที่มาข้อมูล : ตารางสรุปสภาพน้ำในอ่างเก็บน้ำขนาดใหญ่ทั่วประเทศ และตารางสรุปสภาพน้ำในอ่างเก็บน้ำภาคตะวันออก กรมชลประทาน



ศูนย์เผยแพร่



ศูนย์ป้องกันภัยพิบัติ กรมทรัพยากรน้ำ

### ลำดับของเขื่อนตามความจุ

- ศรีนครินทร์ 2.ภูมิพล 3.สิริกิติ์ 4.วีรชาสงคราม 5.รัชชประภา
- อุบลรัตน์ 7.สิรินธร 8.บางยาง 9.ลำปาว 10.ป่าสัก

### ลำดับของเขื่อนตามปริมาณน้ำใช้การได้

- ภูมิพล 2.ศรีนครินทร์ 3.สิริกิติ์ 4.วีรชาสงคราม 5.รัชชประภา
- ลำปาว 7.อุบลรัตน์ 8.บางยาง 9.สิรินธร 10.ป่าสัก