



รายงานการเฝ้าระวังติดตามสถานการณ์น้ำและความช่วยเหลือ ศูนย์ปฏิบัติการทรัพยากรธรรมชาติและสิ่งแวดล้อม (ด้านทรัพยากรน้ำ) กระทรวงทรัพยากรธรรมชาติและสิ่งแวดล้อม

ศูนย์ป้องกันวิกฤติน้ำ กรมทรัพยากรน้ำ

โทรศัพท์ ๐ ๒๒๗๑ ๖๐๐๐ ต่อ ๖๔๔๕ โทรสาร ๐ ๒๒๗๘ ๖๖๒๙ www.dwr.go.th IDLine: mekhalawoc Email: mekhala@dwr.mail.go.th

ศูนย์เทคโนโลยีสารสนเทศทรัพยากรน้ำบาดาล กรมทรัพยากรน้ำบาดาล

โทรศัพท์ ๐ ๒๖๖๖ ๗๐๙๐ โทรสาร ๐ ๒๖๖๖ ๗๑๐๐ www.dgr.go.th Email: itcenter@dgr.mail.go.th

สำนักงานนโยบายและแผนทรัพยากรธรรมชาติและสิ่งแวดล้อม

โทรศัพท์ ๐ ๒๒๖๕๖๕๐๐ www.onep.go.th Email: webmaster@onep.go.th

รายงานฉบับที่ ๔๕๒/๒๕๖๔

เวลา ๑๕.๐๐ น.

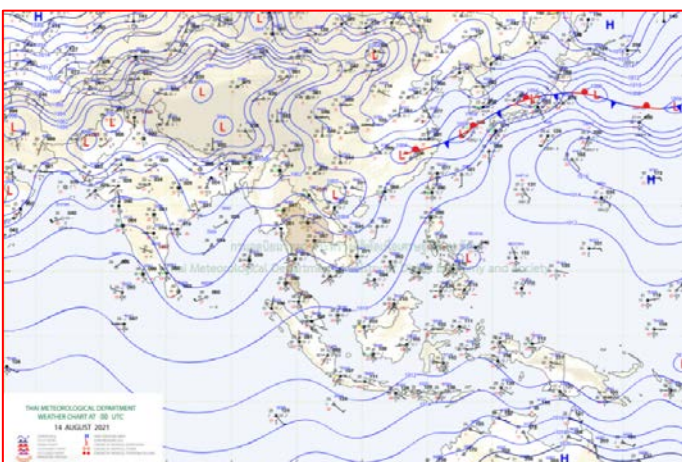
วันที่ ๑๔ สิงหาคม ๒๕๖๔

เรียนรมว.ทส. เลขานุการ รมว.ทส. ที่ปรึกษา รมว.ทส. ปกท.ทส. รอง ปกท.ทส. อทน. อทบ. และหน่วยงานที่เกี่ยวข้อง

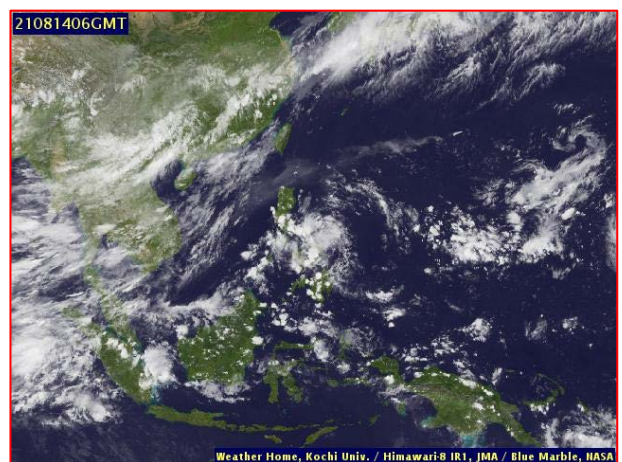
๑. สภาวะอากาศ เวลา ๑๒.๐๐ น. (กรมอุตุนิยมวิทยา)

พยากรณ์อากาศ ๒๔ ชั่วโมงข้างหน้า ลมตะวันออกเฉียงใต้พัดปกคลุมอ่าวไทย ภาคตะวันออก และภาคตะวันออกเฉียงเหนือตอนล่าง ในขณะที่มรสุมตะวันตกเฉียงใต้ยังคงพัดปกคลุมทะเลอันดามัน ประเทศไทย และอ่าวไทย ประกอบกับมีหย่อมความกดอากาศต่ำปกคลุมประเทศเวียดนามตอนบน ลักษณะเช่นนี้ทำให้ประเทศไทยยังคงมีฝนเพิ่มขึ้น และมีฝนตกหนักบางแห่งในภาคเหนือ ภาคตะวันออกเฉียงเหนือ ภาคกลาง ภาคตะวันออก และภาคใต้ ขอให้ประชาชนบริเวณพื้นที่เสี่ยงภัยดังกล่าว ระวังอันตรายจากฝนตกหนัก และฝนที่ตกสะสม ซึ่งอาจทำให้เกิดน้ำท่วมฉับพลัน และน้ำป่าไหลหลากไว้ด้วย

สำหรับคลื่นลมบริเวณทะเลอันดามันมีคลื่นสูง ๑-๒ เมตร บริเวณที่มีฝนฟ้าคะนองคลื่นสูงมากกว่า ๒ เมตร ขอให้ชาวเรือบริเวณดังกล่าวเดินเรือด้วยความระมัดระวังบริเวณที่มีฝนฟ้าคะนองไว้ด้วย

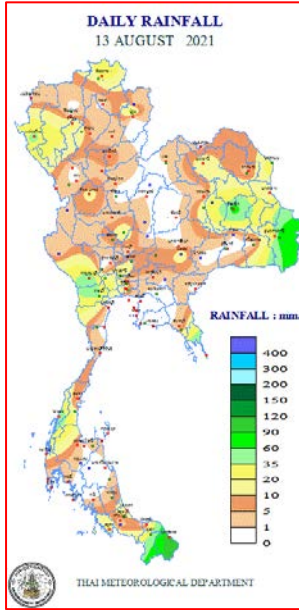


แผนที่อากาศ วันที่ ๑๔ ส.ค. ๒๕๖๔ เวลา ๐๗.๐๐ น.



ภาพถ่ายดาวเทียม วันที่ ๑๔ ส.ค. ๒๕๖๔ เวลา ๑๓.๐๐ น.

๒. ปริมาณฝนสะสม ณ เวลา ๐๗.๐๐น.(เมื่อวาน) - ๐๗.๐๐ น.(วันนี้) (กรมอุตุนิยมวิทยา)



จุดตรวจวัด	ปริมาณฝน (มม.)
จ.นราธิวาส	๑๐๙
จ.อุบลราชธานี	๘๒.๑
จ.ร้อยเอ็ด	๓๗.๗
จ.ระนอง	๕๓.๘
จ.บึงกาฬ	๕๑.๓
จ.อำนาจเจริญ	๔๘.๐
จ.กาญจนบุรี	๔๗.๘

๓. ปริมาณฝนสะสมของพื้นที่ลาดเชิงเขา ๑๒ ชม. ที่ผ่านมา (กรมทรัพยากรน้ำ)

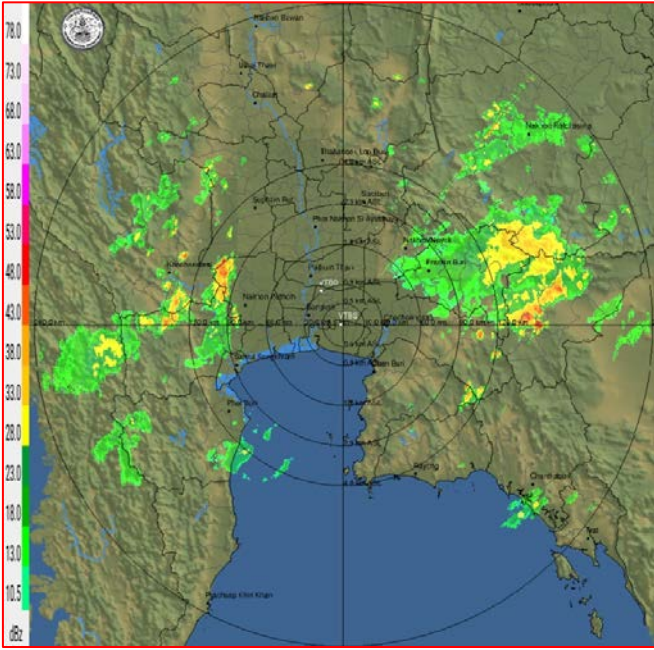
จุดตรวจวัด	ระดับการเตือน	ปริมาณฝน (มม./๑๒ ชม.)
บ้านตาดควัน ต.ป่าซาง อ.เวียงเชียงรุ้ง จ.เชียงราย	-	๑๑๙.๕
บ้านน้ำปุก ต.ขุนควร อ.ปง จ.พะเยา	-	๑๑๗.๕
บ้านหลวง ต.ศรีง อ.เชียงของ จ.เชียงราย	-	๑๑๕.๐
บ้านร่องหัวฝาย ต.ห้วยซ้อ อ.เชียงของ จ.เชียงราย	-	๑๑๒.๕
บ้านเนินสมบูรณ์ ต.ห้วยซ้อ อ.เชียงของ จ.เชียงราย	-	๑๐๐.๕
บ้านดอนชัย ต.แม่ทา อ.แม่ออน จ.เชียงใหม่	-	๘๕.๐
บ้านขวากใต้ ต.ท่าข้าม อ.เวียงแก่น จ.เชียงราย	-	๘๓.๐
บ้านช่วงขมภู ต.เตาปูน อ.สอง จ.แพร่	-	๘๒.๕
บ้านศรีบุญเรือง ต.หนองป่าก่อ อ.ดอยหลวง จ.เชียงราย	-	๗๒.๕
บ้านห้วยเอียน ต.ถ้ำยาว อ.เวียงแก่น จ.เชียงราย	-	๖๔.๕

๔. ค่าความชื้นในดิน (กรมทรัพยากรน้ำ/คณะกรรมการแม่โขง)

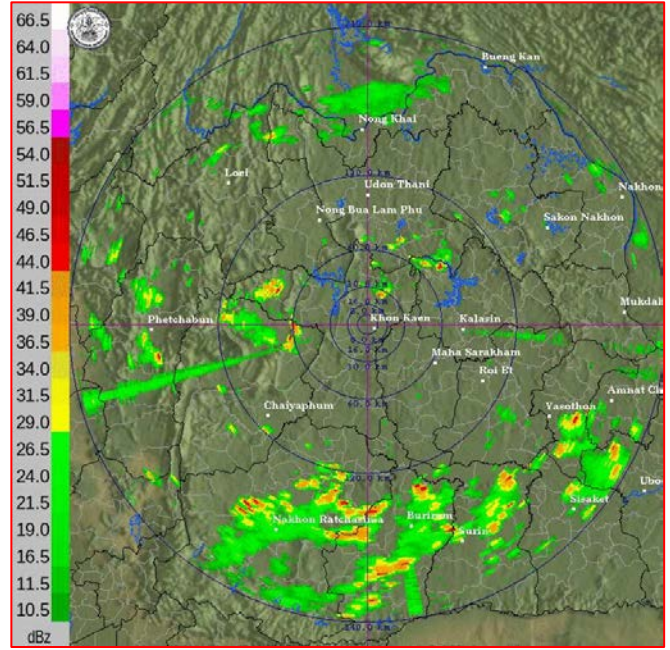
ภูมิภาค	ความชื้นในดิน [-] ๑ ส.ค. ๖๔	ความชื้นในดิน [-] ๑๔ ส.ค. ๖๔	แนวโน้ม
เหนือ	๒๐-๔๐	๒๐-๔๐	ทรงตัว
กลาง	๒๐-๔๐	๒๐-๔๐	ทรงตัว
ตะวันออกเฉียงเหนือ	๖๐-๘๐	๘๐-๑๐๐	เพิ่มขึ้น
ตะวันออก	๖๐-๘๐	๖๐-๘๐	ทรงตัว
ตะวันตก	๒๐-๔๐	๔๐-๖๐	เพิ่มขึ้น
ใต้	๖๐-๘๐	๖๐-๘๐	ทรงตัว

หมายเหตุ : ความชื้นในดิน ๐ หมายถึง ดินที่แห้งสนิท และ ๑๐๐ หมายถึง ดินที่อิ่มน้ำ

๕. เรดาร์ตรวจอากาศ ณ วันที่ ๑๔ สิงหาคม ๒๕๖๔ (กรมอุตุนิยมวิทยา)



สถานีสุวรรณภูมิ เวลา ๑๔.๓๐ น.



สถานีขอนแก่น เวลา ๑๔.๓๐ น.

จากเรดาร์ตรวจอากาศจะพบว่ามีกลุ่มเมฆฝนกระจายทุกภาคของประเทศไทย

๖. สถานการณ์น้ำในแหล่งเก็บกักน้ำ ณ วันที่ ๑๔ สิงหาคม ๒๕๖๔ (กรมชลประทาน กรมทรัพยากรน้ำ และสทช.)

๖.๑ สภาพน้ำในอ่างเก็บน้ำขนาดใหญ่ ปริมาณน้ำในอ่างฯ ๓๕,๙๙๗ ล้าน ลบ.ม. คิดเป็นร้อยละ ๕๑ (ปริมาณน้ำใช้การได้ ๑๒,๔๕๔ ล้าน ลบ.ม. คิดเป็นร้อยละ ๒๖) ปริมาณน้ำในอ่างฯ เทียบกับปี ๒๕๖๓ (๓๑,๖๘๙ ล้าน ลบ.ม. คิดเป็นร้อยละ ๔๕) มากกว่าปี ๒๕๖๓ จำนวน ๔,๓๐๘ ล้าน ลบ.ม. ปริมาณน้ำไหลลงอ่างฯ จำนวน ๑๑๘.๖๒ ลบ.ม. ปริมาณน้ำระบาย จำนวน ๗๔.๒๘ ล้าน ลบ.ม. สามารถรับน้ำได้อีก ๓๔,๙๓๐ ล้าน ลบ.ม.

อ่างเก็บน้ำ	ปริมาณน้ำในอ่าง		ปริมาณน้ำใช้การได้		ปริมาณน้ำไหลลงอ่าง		ปริมาณน้ำระบาย		ปริมาณน้ำรับได้อีก (ล้าน ม. ^๓) (ความจุที่ รนส.- ปริมาณตุน้ำ ปัจจุบัน)
	ปริมาณ (ล้าน ม. ^๓)	% น้ำเก็บ กัก	ปริมาณ (ล้าน ม. ^๓)	% น้ำใช้ การ	วันนี้ (ล้าน ม. ^๓)	เมื่อวาน (ล้าน ม. ^๓)	วันนี้ (ล้าน ม. ^๓)	เมื่อวาน (ล้าน ม. ^๓)	
๑.ภูมิพล	๔,๔๕๖	๓๓	๖๔๖	๗	๔.๔๓	๗.๕๖	๗.๐๐	๗.๐๐	๙,๐๑๖
๒.สิริกิติ์	๓,๔๕๙	๓๖	๖๐๙	๙	๑๔.๓๙	๑๓.๐๖	๑๓.๙๒	๑๔.๐๒	๗,๐๔๙
๓.จุฬารัตน์	๑๐๐	๖๑	๖๓	๕๐	๐.๑๑	๐.๒๔	๐.๐๐	๐.๐๐	๘๑
๔.อุบลรัตน์	๗๔๕	๓๑	๑๖๔	๙	๐.๙๑	๐.๐๐	๓.๕๒	๓.๕๐	๓,๘๙๕
๕.ลำปาว	๖๘๙	๓๕	๕๘๙	๓๑	๐.๐๐	๑.๓๘	๔.๐๓	๔.๐๔	๑,๗๖๑
๖.สิรินธร	๑,๑๗๗	๖๐	๓๔๕	๓๐	๒.๗๑	๔.๘๑	๐.๐๐	๐.๐๐	๗๘๙
๗.ป่าสักชลสิทธิ์	๖๑	๖	๕๘	๖	๐.๐๐	๐.๐๐	๒.๑๖	๑.๓๐	๘๙๙
๘.ศรีนครินทร์	๑๒,๑๔๓	๖๘	๑,๘๗๘	๒๕	๒๑.๐๗	๒๙.๑๙	๕.๐๐	๕.๐๐	๖,๖๒๗
๙.วชิราลงกรณ์	๖,๐๓๔	๖๘	๓,๐๒๒	๕๒	๓๒.๔๘	๓๒.๓๔	๑๓.๑๘	๑๓.๐๘	๔,๙๖๖
๑๐.ขุนด่านปราการชล	๑๑๓	๕๐	๑๐๘	๔๙	๑.๕๒	๒.๑๒	๐.๐๘	๑.๐๘	๑๑๒
๑๑.รัชชประภา	๓,๕๘๒	๖๔	๒,๒๓๐	๕๒	๑๒.๕๖	๑๖.๗๕	๑.๒๕	๔.๐๘	๒,๕๖๒
๑๒.บางกลาง	๗๐๐	๔๘	๔๒๔	๓๖	๔.๓๙	๑.๙๒	๔.๙๙	๕.๐๓	๘๙๐

๖.๒ อ่างเก็บน้ำขนาดกลาง ๔๑๒ แห่ง มีปริมาณน้ำ ๒,๔๑๕ ล้าน ลบ.ม. (๔๗%) ปริมาณน้ำใช้การ ๒,๐๒๖ ล้าน ลบ.ม. (๔๓%)

๖.๓ แหล่งน้ำธรรมชาติขนาดใหญ่ ๗ แห่ง มีปริมาณน้ำรวม ๑๗๘.๐๐ ล้าน ลบ.ม. (๓๐%)

๖.๔ แหล่งน้ำในพื้นที่นอกเขตชลประทาน ๑๐๒,๐๙๙ แห่ง มีปริมาณน้ำรวม ๔,๐๐๖ ล้าน ลบ.ม. (๔๗%)

๖.๕ อ่างเก็บน้ำขนาดกลางนอกเขตชลประทาน ๖๕ แห่ง ภายใต้การดูแลของกรมทรัพยากรน้ำปริมาณน้ำปัจจุบัน ๑๒๑.๗๙ ล้านลบ.ม. (๕๒%)

ภูมิภาค	จำนวน (แห่ง)	ปริมาณรวม (ล้าน ลบ.ม.)	ปริมาณน้ำ (ล้าน ลบ.ม.)							
			เดือน						ปัจจุบัน	
			ก.พ. ๖๔	มี.ค. ๖๔	เม.ย. ๖๔	พ.ค. ๖๔	มิ.ย. ๖๔	ก.ค. ๖๔	๑๓ ส.ค. ๖๔	ร้อยละ
เหนือ	๑๗,๒๔๙	๑,๑๐๓	๔๕๘.๔๓	๔๒๐.๐๙	๓๔๙.๔๒	๓๕๓.๔๑	๓๖๕.๔๑	๓๕๐.๙๔	๓๘๒.๙๔	๔๐.๐๐
ตะวันออกเฉียงเหนือ	๕๔,๕๔๗	๓,๕๖๔	๒,๙๑๘.๙๔	๒,๖๒๕.๑๑	๒,๒๕๖.๘๗	๒,๑๗๐.๘๐	๒,๑๓๓.๖๔	๒,๑๕๐.๓๖	๒,๐๙๕.๔๘	๔๘.๐๐
กลาง	๑๖,๓๖๗	๑,๑๓๗	๑,๑๓๕.๔๔	๙๗๑.๕๒	๗๙๐.๐๙	๗๕๑.๒๒	๗๓๒.๐๔	๖๐๙.๗๔	๗๐๓.๔๓	๔๒.๐๐
ตะวันออก	๗,๘๐๔	๖๓๕	๗๕๘.๐๕	๖๔๙.๓๗	๕๔๒.๘๕	๕๐๐.๓๙	๕๒๒.๕๕	๔๗๙.๖๕	๕๔๐.๘๗	๔๗.๐๐
ตะวันตก	๒,๕๐๖	๗๑๑	๑๔๖.๙๙	๑๓๕.๗๐	๑๒๑.๐๕	๑๑๙.๘๔	๑๑๓.๙๒	๙๖.๓๔	๙๑.๙๓	๖๓.๐๐
ใต้	๓,๖๒๖	๑,๓๑๙	๒๙๘.๕๙	๒๘๑.๐๘	๒๕๔.๐๖	๒๔๒.๑๗	๒๒๖.๔๓	๒๐๐.๙๕	๑๙๒.๐๒	๕๑.๐๐
รวม	๑๐๒,๐๙๙	๘,๔๗๐	๕,๗๑๖.๔๔	๕,๐๘๒.๘๘	๔,๓๑๔.๓๕	๔,๑๓๗.๘๓	๔,๐๙๓.๙๙	๓,๘๘๗.๙๙	๔,๐๐๖.๖๗	๔๗.๐๐

๗. สถานการณ์น้ำในประเทศ ณ วันที่ ๑๑ - ๑๔ สิงหาคม ๒๕๖๔ (กรมชลประทาน)

สถานี	แม่น้ำ	อำเภอ	จังหวัด	ระดับตลิ่ง (ม.รทก.)	ระดับน้ำ (ม.รทก.)				แนวโน้ม	เปรียบเทียบระดับตลิ่ง
					พุธ	พฤหัสบดี	ศุกร์	เสาร์		
					๑๑ ส.ค.	๑๒ ส.ค.	๑๓ ส.ค.	๑๔ ส.ค.		
P.๑	ปิง	เมือง	เชียงใหม่	๓.๗๐	๑.๔๓	๑.๕๔	๑.๕๐	๑.๕๑	เพิ่มขึ้น	-๒.๑๙
W.๑C	วัง	เมือง	ลำปาง	๕.๒๐	๐.๕๕	๐.๖๐	๐.๔๘	๐.๖๕	เพิ่มขึ้น	-๔.๕๕
Y.๑๖	ยม	บางระกำ	พิษณุโลก	๗.๓๐	๐.๐๒	๑.๓๑	๑.๒๘	๑.๒๓	ลดลง	-๖.๐๗
N.๗A	น่าน	เมือง	พิจิตร	๙.๘๗	๒.๒๘	๒.๐๗	๑.๖๘	๑.๘๒	เพิ่มขึ้น	-๘.๐๕
C.๒	เจ้าพระยา	เมือง	นครสวรรค์	๒๖.๒๐	๑๗.๐๒	๑๗.๐๓	๑๖.๙๗	๑๖.๘๗	ลดลง	-๙.๓๓
C.๑๓	เจ้าพระยา	สรรพยา	ชัยนาท	๑๖.๓๔	๕.๔๔	๕.๔๔	๕.๔๔	๕.๔๔	ทรงตัว	-๑๐.๙
M.๖A	มูล	สตึก	บุรีรัมย์	๖.๐๐	๐.๖๐	๐.๕๓	๐.๔๙	๐.๔๙	ทรงตัว	-๕.๕๑
M.๗	มูล	เมือง	อุบลราชธานี	๗.๐๐	๒.๒๑	๒.๑๕	๒.๑๖	๒.๒๓	เพิ่มขึ้น	-๔.๗๗
M.๑๙๑	ลำตะคอง	เมือง	นครราชสีมา	๓.๕๐	๑.๓๙	๑.๓๒	๑.๓๒	๑.๒๗	ลดลง	-๒.๒๓
M.๖๙	ลำเซบก	ตระการพืชผล	อุบลราชธานี	๗.๓๐	๔.๗๓	๔.๘๙	๔.๗๓	๕.๒๓	เพิ่มขึ้น	-๒.๐๗
X.๖๔	คลองท่าแซะ	ท่าแซะ	ชุมพร	๑๗.๑๓	๘.๖๙	๙.๒๖	๙.๒๑	๙.๑๙	ลดลง	-๗.๙๔
X.๑๔๙	คลองกลาย	นบพิตำ	นครศรีธรรมราช	๓๓.๙๖	๒๘.๑๔	๒๗.๘๕	๒๗.๕๙	๒๗.๕๕	ลดลง	-๖.๔๑
X.๒๗๔	แม่น้ำโก-ลก	แว้ง	นราธิวาส	๒๔.๑๘	๑๙.๗๓	๑๘.๙๐	๑๘.๙๒	๑๙.๔๔	เพิ่มขึ้น	-๔.๗๔
X.๓๗A	แม่น้ำตาปี	พระแสง	สุราษฎร์ธานี	๑๑.๗๐	๖.๖๖	๗.๕๐	๘.๔๓	๘.๗๗	เพิ่มขึ้น	-๒.๙๓

*** ยังไม่ได้รับรายงาน

๘. สถานการณ์น้ำในพื้นที่ลุ่มน้ำโขง ณ วันที่ ๑๔ สิงหาคม ๒๕๖๔ (คณะกรรมการแม่น้ำโขง)

สถานี	ระดับอ้างอิง (ม.รทก.)	ระดับตลิ่ง (ม.)	ระดับน้ำ (ม.)		เทียบกับ ระดับตลิ่ง (ม.)	ระดับน้ำคาดการณ์ (ม.)				
			๑๓ ส.ค.	๑๔ ส.ค.		๑๕ ส.ค.	๑๖ ส.ค.	๑๗ ส.ค.	๑๘ ส.ค.	๑๙ ส.ค.
เขื่อนจันทอง (จีน)	-	-	๕๓๕.๒๕	๕๓๕.๒๕	-	-	-	-	-	-
เชียงแสน (เชียงราย)	๓๕๗.๑๑๐	๑๒.๘๐	๓.๐๓	๓.๒๒	-๑.๕๘	๓.๓๗	๓.๔๕	๓.๔๙	๓.๕๒	๓.๕๕
หลวงพระบาง (สปป.ลาว)	๒๖๗.๑๙๕	๑๘.๐๐	๑๐.๓๔	๙.๙๔	-๘.๐๖	๙.๗๒	๙.๙๐	๑๐.๐๕	๑๐.๑๓	๑๐.๑๗
เชียงคาน (เลย)	๑๙๔.๑๑๘	๑๖.๐๐	๗.๘๓	๗.๗๒	-๘.๒๘	๗.๕๖	๗.๔๕	๗.๕๖	๗.๖๕	๗.๗๐
เวียงจันทน์ (สปป.ลาว)	๑๕๘.๐๔๐	๑๒.๕๐	๔.๔๗	๔.๘๑	-๗.๖๙	๔.๗๗	๔.๖๗	๔.๖๒	๔.๗๐	๔.๘๐
เมือง (หนองคาย)	๑๕๓.๖๔๘	๑๒.๒๐	๔.๑๒	๔.๔๘	-๗.๗๒	๔.๔๕	๔.๓๕	๔.๓๐	๔.๓๙	๔.๕๐
ปากซัน (สปป.ลาว)	๑๔๒.๑๒๕	๑๔.๕๐	๕.๔๕	๕.๓๓	-๑.๑๗	๕.๙๘	๖.๐๓	๕.๙๗	๕.๙๔	๖.๐๐
เมือง (นครพนม)	๑๓๐.๙๖๑	๑๒.๐๐	๕.๑๒	๕.๔๔	-๖.๕๖	๕.๕๑	๕.๘๕	๕.๘๙	๕.๘๗	๕.๘๕
ท่าแขก (สปป.ลาว)	๑๒๙.๖๒๙	๑๔.๐๐	๖.๓๐	๖.๖๑	-๗.๓๙	๖.๗๐	๗.๐๖	๗.๑๒	๗.๑๐	๗.๐๗
เมือง (มุกดาหาร)	๑๒๔.๒๑๙	๑๒.๕๐	๕.๑๒	๕.๓๔	-๗.๑๖	๕.๖๕	๕.๗๓	๕.๙๘	๖.๐๒	๖.๐๑
สะพานฆะต (สปป.ลาว)	๑๒๕.๔๑๐	๑๓.๐๐	๓.๔๔	๓.๓๑	-๑.๖๙	๓.๔๕	๓.๕๐	๓.๖๕	๓.๖๗	๓.๗๐
โขงเจียม (อุบลราชธานี)	๘๘.๐๓๐	๑๔.๕๐	๕.๘๑	๕.๙๗	-๘.๕๓	๖.๖๘	๗.๑๐	๗.๒๕	๗.๕๗	๗.๖๕
ปากซ (สปป.ลาว)	๘๖.๔๙๐	๑๒.๐๐	๔.๔๘	๔.๔๒	-๗.๕๘	๔.๙๓	๕.๓๐	๕.๔๐	๕.๖๑	๕.๖๖

*** ไม่มีสถานการณ์, สีเขียว (น้ำต่ำกว่าตลิ่ง) / สีแดง (น้ำเกินตลิ่ง)

๙. สถานการณ์เตือนภัย Early Warning ณ วันที่ ๑๔ สิงหาคม ๒๕๖๔ (กรมทรัพยากรน้ำ)

[เวลา ๐๘.๐๐ น. - ๑๕.๐๐ น. (วันนี้)]

การแจ้งเตือน	สถานี	การแจ้งเตือน
เตือนสีแดง (อพยพ)	-	-
เตือนสีเหลือง (เตือนภัย)	-	-
เตือนสีเขียว (เฝ้าระวัง)	บ้านขวกใต้ ตำบลท่าข้าม อำเภอเวียงแก่น จังหวัดเชียงราย	ปริมาณฝนสะสม ๑๒ ชั่วโมง ๘๒.๕ มิลลิเมตร

***สำนักงานทรัพยากรน้ำภาคที่เกี่ยวข้องได้ดำเนินการแจ้งอาสาสมัครและเครือข่าย รวมถึงหน่วยงานที่เกี่ยวข้องในพื้นที่เสี่ยงภัยแล้ว

๑๐. พื้นที่ติดตามและเฝ้าระวังสถานการณ์ธรณีพิบัติภัย ณ วันที่ ๑๔ สิงหาคม ๒๕๖๔ (กรมทรัพยากรธรณี)

เนื่องจากในพื้นที่เสี่ยงดินถล่มมีฝนตกต่อเนื่อง โดยเฉพาะในบริเวณภาคเหนือ จังหวัดเชียงใหม่ เชียงราย ตาก แม่ฮ่องสอน น่าน แพร่ พะเยา พิชณุโลก ภาคตะวันออก จังหวัดระยอง ตราด ภาคใต้ จังหวัดพังงา ศูนย์ปฏิบัติการธรณีพิบัติภัย จึงได้ทำการเฝ้าระวังและติดตามสถานการณ์ธรณีพิบัติภัยดินถล่มและน้ำป่าไหลหลากเป็นพิเศษ และจะทำการแจ้งอาสาสมัครเครือข่ายในพื้นที่เสี่ยงภัยต่อไป

๑๑. เหตุการณ์วิกฤตน้ำปัจจุบัน ณ วันที่ ๑๔ สิงหาคม ๒๕๖๔ [เวลา ๐๘.๐๐ น. - ๑๕.๐๐ น. (วันนี้)]

ไม่มีสถานการณ์

๑๒. สถานการณ์ภาวะน้ำท่วม และสถานการณ์ฝนแล้ง/ฝนทิ้งช่วง ณ วันที่ ๑๔ สิงหาคม ๒๕๖๔ (ปก.)

ไม่มีสถานการณ์

๑๓. การคาดหมายลักษณะอากาศ ๗ วันข้างหน้า (ระหว่างวันที่ ๑๔ - ๒๐ สิงหาคม ๒๕๖๔)

คาดหมายลักษณะอากาศ ในช่วงวันที่ ๑๔ - ๑๖ ส.ค. ๖๔ มรสุมตะวันตกเฉียงใต้พัดปกคลุมทะเลอันดามัน ประเทศไทย และอ่าวไทย ประกอบกับมีหย่อมความกดอากาศต่ำยังคงปกคลุมบริเวณประเทศเวียดนามตอนบน ในขณะที่มีลมตะวันออกเฉียงใต้พัดเข้าปกคลุมภาคตะวันออก และภาคตะวันออกเฉียงเหนือตอนล่าง ลักษณะเช่นนี้จะทำให้ประเทศไทยมีฝนเพิ่มชึ้นกับมีฝนตกหนักบางแห่ง ส่วนในช่วงวันที่ ๑๗ - ๒๐ ส.ค. ๖๔ มรสุมตะวันตกเฉียงใต้ที่พัดปกคลุมทะเลอันดามัน ประเทศไทย และอ่าวไทย มีกำลังอ่อนลง ในขณะที่มีหย่อมความกดอากาศต่ำยังคงปกคลุมบริเวณประเทศเวียดนามตอนบน ลักษณะเช่นนี้ทำให้บริเวณประเทศไทยมีฝนลดลง โดยมีฝนตกหนักบางแห่งในภาคใต้ฝั่งตะวันตก

๑๔. ความช่วยเหลือภัยแล้งสะสมของกรมทรัพยากรน้ำ

ความช่วยเหลือในพื้นที่ประสบปัญหาภัยแล้ง ตั้งแต่วันที่ ๑ ตุลาคม ๒๕๖๓ - ๑๓ สิงหาคม ๒๕๖๔

หน่วยงาน	จังหวัด	ปริมาณการ สูบน้ำ (ลบ.ม.)	ปริมาณการ แจกจ่ายน้ำสะอาด (ลิตร)	น้ำดื่ม บรรจุขวด (ขวด)	ประโยชน์ที่ได้รับ		
					อุปโภค-บริโภค		พื้นที่เกษตร (ไร่)
					ครัวเรือน	ประชากร	
ภาค ๑	ลำปาง	๔๔๘,๓๐๐	๔,๐๕๖,๙๘๗	-	๑๗๑,๖๘๐	๔๖๑,๕๔๘	๒,๖๑๑
	เชียงใหม่	-	๑๘๘,๓๕๐	-	๒๑,๒๐๑	๘๗,๖๗๕	-
	แม่ฮ่องสอน	-	๑๖๔,๐๗๔	-	๙,๒๔๘	๖๐,๙๘๖	-
	เชียงราย	๑๑๕,๐๐๐	๙๒๙,๘๐๐	๖๐๐	๕๘,๐๔๖	๑๘๐,๔๐๒	-
	กำแพงเพชร	-	๑๘๐,๗๕๒	-	๔๔,๑๒๕	๑๗๙,๓๑๐	-
	พะเยา	๓๔๓,๕๐๐	-	-	๕๐๐	๑,๓๕๐	-
	ลำพูน	๒,๗๔๒,๙๐๐	-	-	-	-	๔,๗๐๐
ภาค ๒	อุทัยธานี	๗๗,๗๖๐	-	-	-	-	๔,๐๐๐
	นครสวรรค์	๑,๕๗๒,๔๘๐	๓๐,๐๐๐	-	๑๔,๖๗๒	๑๑,๙๒๙	๘,๘๐๐
	เพชรบูรณ์	๑๖,๒๐๐	-	-	๑,๒๐๐	๔,๘๐๐	-
ภาค ๓	สกลนคร	๓,๕๖๖,๒๐๐	-	-	๔,๑๔๒	๑๕,๑๓๑	๒,๓๘๓
	อุดรธานี	๔,๙๒๒,๕๐๐	-	๑,๕๐๐	๔,๓๑๑	๑๙,๙๒๕	๑,๓๙๐
	หนองคาย	๔,๙๔๗,๐๐๐	-	-	๓๗๐	๑,๔๔๒	๕,๘๐๐
	เลย	-	๗๒,๐๐๐	-	๗๖	๑,๐๗๙	-
	หนองบัวลำภู	-	-	๑,๐๐๐	-	-	-
ภาค ๔	ขอนแก่น	๑,๕๘๙,๓๕๐	-	-	๒,๔๗๘	๙,๓๐๙	-
	มหาสารคาม	๑๒๐,๓๐๐	-	-	๔๖๙	๑,๘๗๖	-
ภาค ๕	บุรีรัมย์	๔๑๒,๐๐๐	-	-	๓,๐๒๘	๘,๖๔๙	-
	นครราชสีมา	๖๙๙,๕๐๐	-	-	๓,๑๖๖	๙,๙๖๐	-
ภาค ๖	สระแก้ว	๗๒๐,๐๐๐	-	-	๑๔,๓๕๐	๕๐,๐๐๐	-
	ปราจีนบุรี	๔,๕๐๗,๙๐๐	-	-	๑,๐๒๒	๓,๔๘๖	๖,๑๕๐
	จันทบุรี	๔,๓๖๔,๔๐๐	-	-	๒,๒๓๐	๖,๔๑๕	๘,๐๐๐
	ระยอง	๒๔๗,๓๐๐	-	-	๔๗๘	๑,๓๗๘	๗๐๐
	ตราด	๓๔๖,๘๐๐	-	-	๒,๓๑๐	๕,๒๘๕	๑๖,๘๐๐
ภาค ๗	สุพรรณบุรี	๑๓,๔๖๘,๙๒๐	-	-	๑,๓๑๐	๔,๒๙๘	๓,๕๕๕
	ราชบุรี	๓๑๗,๕๒๐	๑๒,๐๐๐	-	๑๒๑	๓๙๓	๗๒๔
ภาค ๘	นครศรีธรรมราช	๘,๕๒๗,๖๘๐	-	-	๑,๘๐๐	๕,๔๘๘	๑๘,๕๐๐
ภาค ๙	พิจิตร	๑,๖๘๙,๗๒๐	-	-	๗,๗๑๔	๒๑,๙๘๔	๘๒,๕๐๐
	แพร่	๒,๒๒๖,๗๒๐	-	-	๑,๕๐๓	๔,๕๐๕	๖,๖๐๐
	พิษณุโลก	๑,๕๐๖,๖๐๐	-	๖,๙๙๗	๑๙๕	๕๑๕	๑,๖๒๓
	สุโขทัย	๒๗๗,๙๒๐	-	๓,๓๙๖	๓๐๖	๑,๑๒๔	-
	น่าน	-	-	๑,๕๐๐	-	-	-
	อุตรดิตถ์	๒๗๑,๕๐๐	๑,๑๓๖,๘๕๐	๑,๐๐๘	๔,๗๖๐	๑๕,๒๕๐	๒,๐๐๐
ภาค ๑๐	สุราษฎร์ธานี	๖๑๔,๔๐๐	๑๖๔,๐๐๐	-	๑๘๐	๖๔๐	๑,๑๐๐
ภาค ๑๑	อุบลราชธานี	๑๒๕,๓๐๐	-	-	๑,๒๗๔	๔,๒๔๑	-
	อำนาจเจริญ	๒๒๕,๖๕๐	-	๖๐๐	๑,๗๙๐	๖,๓๒๖	-
	๓๖ จังหวัด	๕๖,๖๗๗,๒๒๐	๖,๙๓๔,๘๑๓	๑๖,๖๐๑	๓๘๐,๐๕๕	๑,๑๘๖,๖๙๙	๑๗๗,๙๒๖

กระทรวงทรัพยากรธรรมชาติและสิ่งแวดล้อม
วันที่ ๑๔ สิงหาคม ๒๕๖๔

๑. กรม ทรัพยากรน้ำ สำนักงาน ทรัพยากรน้ำภาค ๑
๒. กิจกรรมที่ดำเนินการ นำรถบรรทุกน้ำขนาด ๖,๐๐๐ ลิตร จำนวน ๑ คัน เครื่องสูบน้ำขนาด ๓ นิ้ว จำนวน ๒ เครื่อง พร้อมเจ้าหน้าที่ปฏิบัติงานจำนวน ๑๕ ราย ช่วยเหลือสูบน้ำท่วมขังออกจากที่อยู่อาศัย พร้อมปิดกวาดทำความสะอาดบ้านเรือนให้ประชาชน และมอบน้ำดื่มสะอาดจำนวน ๖๐๐ ขวด แก่ผู้ประสบภัย
๓. ประโยชน์ที่ได้รับ - ไร่ - ลิตร
 ๔๓ ครัวเรือน ๔๕๐ คน



กระทรวงทรัพยากรธรรมชาติและสิ่งแวดล้อม
วันที่ ๑๓ สิงหาคม ๒๕๖๔

๔. กรม ทรัพยากรน้ำ สำนักงาน ทรัพยากรน้ำภาค ๙
๕. กิจกรรมที่ดำเนินการ ติดตั้งเครื่องสูบน้ำ ขนาด ๑๒ นิ้ว บริเวณบ้านหนองสะเดานอก หมู่ที่ ๑๕ ตำบลบ้านนา อำเภอ
วชิรบุรี จังหวัดพิจิตร โดยสูบน้ำจากคลองหนองโมก เพื่อส่งให้พื้นที่การเกษตร (ทำนา) มีประชาชนผู้ได้รับ
ผลประโยชน์ จำนวน ๔ หมู่บ้าน หมู่ที่ ๘ ,หมู่ที่ ๑๕ ตำบลบ้านนา และหมู่ที่ ๘ ,หมู่ที่ ๑๐ ตำบลบึงบัว
๖. ประโยชน์ที่ได้รับ ๖๐๐ ไร่ - ลิตร
๕๗๐ ครัวเรือน ๑,๕๓๐ คน



จึงเรียนมาเพื่อโปรดทราบ

นายสมฤทธิ์ วิไลพรรตนา
รองอธิบดีกรมทรัพยากรน้ำ
ประธานคณะกรรมการศูนย์ปฏิบัติการ
ทรัพยากรธรรมชาติและสิ่งแวดล้อม
(ด้านทรัพยากรน้ำ)