



**รายงานการเฝ้าระวังติดตามสถานการณ์น้ำและความช่วยเหลือ
ศูนย์ปฏิบัติการทรัพยากรธรรมชาติและสิ่งแวดล้อม (ด้านทรัพยากรน้ำ)
กระทรวงทรัพยากรธรรมชาติและสิ่งแวดล้อม**

ศูนย์ป้องกันวิกฤติน้ำ กรมทรัพยากรน้ำ

โทรศัพท์ ๐ ๒๒๗๑ ๖๐๐๐ ต่อ ๖๔๔๕ โทรสาร ๐ ๒๒๗๘ ๖๖๒๙ www.dwr.go.th IDLine: mekhalawoc Email: mekhala@dwr.mail.go.th

ศูนย์เทคโนโลยีสารสนเทศทรัพยากรน้ำบาดาล กรมทรัพยากรน้ำบาดาล

โทรศัพท์ ๐ ๒๖๖๖ ๗๐๙๐ โทรสาร ๐ ๒๖๖๖ ๗๑๐๐ www.dgr.go.th Email: itcenter@dgr.mail.go.th

สำนักงานนโยบายและแผนทรัพยากรธรรมชาติและสิ่งแวดล้อม

โทรศัพท์ ๐ ๒๒๖๕๖๕๐๐ www.onep.go.th Email: webmaster@onep.go.th

รายงานฉบับที่ ๔๕๕/๒๕๖๔

เวลา ๐๘.๐๐ น.

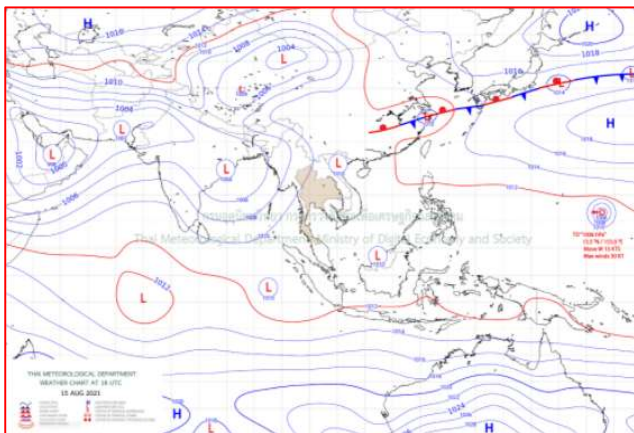
วันที่ ๑๖ สิงหาคม ๒๕๖๔

เรียนรมว.ทส. เลขาธิการ รมว.ทส. ที่ปรึกษา รมว.ทส. ปกท.ทส. รอง ปกท.ทส. อทน. อทบ. และหน่วยงานที่เกี่ยวข้อง

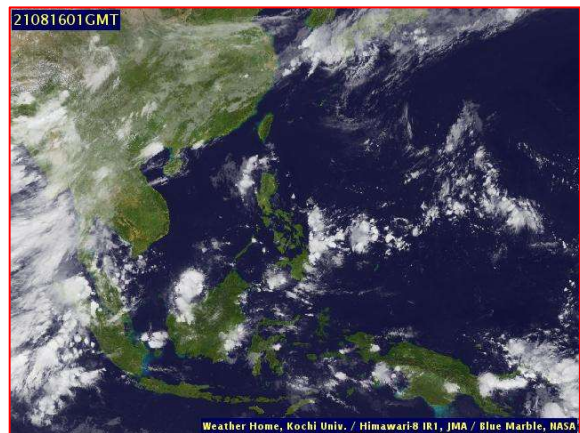
๑. สภาวะอากาศ เวลา ๐๖.๐๐ น. (กรมอุตุนิยมวิทยา)

พยากรณ์อากาศ ๒๔ ชั่วโมงข้างหน้า ลมตะวันออกเฉียงใต้พัดปกคลุมอ่าวไทย ภาคตะวันออก และภาคตะวันออกเฉียงเหนือตอนล่าง ในขณะที่มรสุมตะวันตกเฉียงใต้ยังคงพัดปกคลุมทะเลอันดามัน ประเทศไทย และอ่าวไทย ประกอบกับมีหย่อมความกดอากาศต่ำปกคลุมประเทศเวียดนามตอนบน ลักษณะเช่นนี้ทำให้ประเทศไทยมีฝนฟ้าคะนอง และมีฝนตกหนักบางแห่งในภาคเหนือ และภาคใต้ฝั่งตะวันตก ขอให้ประชาชนบริเวณพื้นที่เสี่ยงภัยดังกล่าว ระวังอันตรายจากฝนตกหนักและฝนที่ตกสะสม ซึ่งอาจทำให้เกิดน้ำท่วมฉับพลันและน้ำป่าไหลหลากได้

สำหรับคลื่นลมบริเวณทะเลอันดามันมีคลื่นสูง ๑-๒ เมตร บริเวณที่มีฝนฟ้าคะนองคลื่นสูงมากกว่า ๒ เมตร ขอให้ชาวเรือบริเวณดังกล่าวเดินเรือด้วยความระมัดระวังบริเวณที่มีฝนฟ้าคะนอง

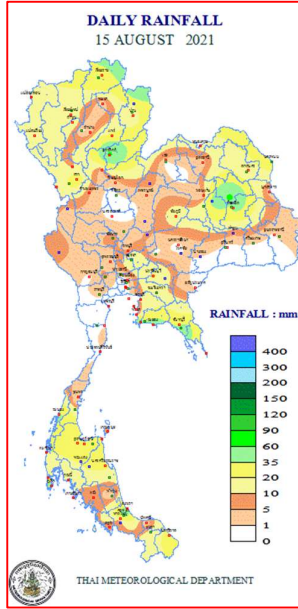


แผนที่อากาศ วันที่ ๑๖ ส.ค. ๒๕๖๔ เวลา ๐๑.๐๐ น.



ภาพถ่ายดาวเทียม วันที่ ๑๖ ส.ค. ๒๕๖๔ เวลา ๐๘.๐๐ น.

๒. ปริมาณฝนสะสม ณ เวลา ๐๗.๐๐น.(เมื่อวาน) - ๐๗.๐๐ น.(วันนี้) (กรมอุตุนิยมวิทยา)



| จุดตรวจวัด | ปริมาณฝน (มม.) |
|------------------------|----------------|
| จ.กาฬสินธุ์ | ๖๘.๓ |
| จ.อุตรดิตถ์ | ๖๖.๒ |
| จ.ชลบุรี (สัตหีบ) | ๕๕.๕ |
| จ.นครนายก | ๕๑.๘ |
| จ.น่าน (ทุ่งช้าง) | ๔๙.๗ |
| จ.ระยอง | ๔๗.๓ |
| จ.สงขลา (คอกหงษ์ สกษ.) | ๔๖.๖ |

๓. ปริมาณฝนสะสมของพื้นที่ลาดเชิงเขา ๑๒ ชม. ที่ผ่านมา (กรมทรัพยากรน้ำ)

| จุดตรวจวัด | ระดับการเตือน | ปริมาณฝน (มม./๑๒ ชม.) |
|--|---------------|-----------------------|
| บ้านแม่ลานคำ ทต.สะเมิงใต้ อ.สะเมิง จ.เชียงใหม่ | - | ๘๕๐.๓ |
| บ้านโป่งน้ำร้อน ต.คอยฮาง อ.เมืองเชียงราย จ.เชียงราย | - | ๑๐๐.๕ |
| บ้านด่านห้วยใต้ ต.หัวดง อ.ลับแล จ.อุตรดิตถ์ | - | ๘๘.๕ |
| บ้านนางแลใน(บ้านลิเซ่) ทต.นางแล อ.เมืองเชียงราย จ.เชียงราย | - | ๘๕.๕ |
| บ้านนอกด่าน ต.แม่พูล อ.ลับแล จ.อุตรดิตถ์ | - | ๗๕.๐ |
| บ้านห้วยเกียงพา ต.บ้านด่านนาขาม อ.เมืองอุตรดิตถ์ จ.อุตรดิตถ์ | - | ๘๑.๐ |
| บ้านผาเตือ ต.แม่สลองใน อ.แม่ฟ้าหลวง จ.เชียงราย | - | ๗๘.๐ |
| บ้านห้วยเอียด ต.ไผ่โทน อ.ร้องกวาง จ.แพร่ | - | ๗๘.๐ |
| บ้านห้วยต่าง ต.ป่าตึง อ.แม่จัน จ.เชียงราย | - | ๗๗.๐ |
| บ้านห้วยแม่เลี่ยม ต.ห้วยชมภู อ.เมืองเชียงราย จ.เชียงราย | - | ๗๓.๕ |

๔. ค่าความชื้นในดิน (กรมทรัพยากรน้ำ/คณะกรรมการแม่น้ำโขง)

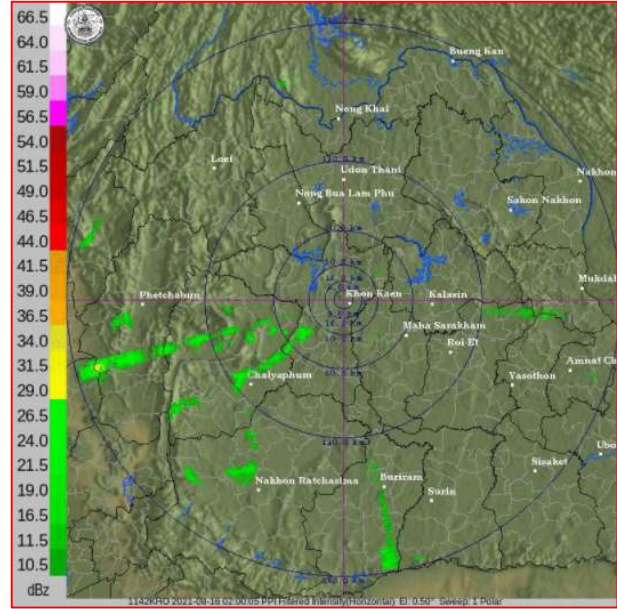
| ภูมิภาค | ความชื้นในดิน [-] ๑ ส.ค. ๖๔ | ความชื้นในดิน [-] ๑๔ ส.ค. ๖๔ | แนวโน้ม |
|--------------------|-----------------------------|------------------------------|-----------|
| เหนือ | ๒๐-๔๐ | ๒๐-๔๐ | ทรงตัว |
| กลาง | ๒๐-๔๐ | ๒๐-๔๐ | ทรงตัว |
| ตะวันออกเฉียงเหนือ | ๖๐-๘๐ | ๘๐-๑๐๐ | เพิ่มขึ้น |
| ตะวันออก | ๖๐-๘๐ | ๖๐-๘๐ | ทรงตัว |
| ตะวันตก | ๒๐-๔๐ | ๔๐-๖๐ | เพิ่มขึ้น |
| ใต้ | ๖๐-๘๐ | ๖๐-๘๐ | ทรงตัว |

หมายเหตุ : ความชื้นในดิน ๐ หมายถึง ดินที่แห้งสนิท และ ๑๐๐ หมายถึง ดินที่อิ่มน้ำ

๕. เรดาร์ตรวจอากาศ ณ วันที่ ๑๖ สิงหาคม ๒๕๖๔ (กรมอุตุนิยมวิทยา)



สถานีสุวรรณภูมิ เวลา ๐๘.๓๐ น.



สถานีขอนแก่น เวลา ๐๙.๐๐ น.

จากเรดาร์ตรวจอากาศจะพบว่ามียกุ่มเมฆฝนกระจายทุกภาคของประเทศไทย

๖. สถานการณ์น้ำในแหล่งเก็บกักน้ำ ณ วันที่ ๑๕ สิงหาคม ๒๕๖๔ (กรมชลประทาน กรมทรัพยากรน้ำ และสทช.)

๖.๑ สภาพน้ำในอ่างเก็บน้ำขนาดใหญ่ ปริมาตรน้ำในอ่างฯ ๓๖,๐๕๒ ล้าน ลบ.ม. คิดเป็นร้อยละ ๕๑ (ปริมาตรน้ำใช้การได้ ๑๒,๕๐๙ ล้าน ลบ.ม. คิดเป็นร้อยละ ๒๖) ปริมาตรน้ำในอ่างฯ เทียบกับปี ๒๕๖๓ (๓๑,๗๖๗ ล้าน ลบ.ม. คิดเป็นร้อยละ ๔๕) มากกว่าปี ๒๕๖๓ จำนวน ๔,๒๘๕ ล้าน ลบ.ม. ปริมาณน้ำไหลลงอ่างฯ จำนวน ๑๓๕.๕๔ ลบ.ม. ปริมาณน้ำระบาย จำนวน ๗๓.๓๑ ล้าน ลบ.ม. สามารถรับน้ำได้อีก ๓๔,๘๗๕ ล้าน ลบ.ม.

| อ่างเก็บน้ำ | ปริมาตรน้ำในอ่าง | | ปริมาตรน้ำใช้การได้ | | ปริมาตรน้ำไหลลงอ่าง | | ปริมาตรน้ำระบาย | | ปริมาตรน้ำรับได้อีก (ล้าน ม. ^๓) (ความจุที่ รนส.- ปริมาตรน้ำ ปัจจุบัน) |
|--------------------|---------------------------------|--------------|---------------------------------|-------------|--------------------------------|----------------------------------|--------------------------------|----------------------------------|---|
| | ปริมาตร (ล้าน ม. ^๓) | % น้ำเก็บกัก | ปริมาตร (ล้าน ม. ^๓) | % น้ำใช้การ | วันนี้ (ล้าน ม. ^๓) | เมื่อวาน (ล้าน ม. ^๓) | วันนี้ (ล้าน ม. ^๓) | เมื่อวาน (ล้าน ม. ^๓) | |
| ๑.ภูมิพล | ๔,๔๔๕ | ๓๓ | ๖๔๕ | ๗ | ๕.๙๖ | ๔.๔๓ | ๗.๐๐ | ๗.๐๐ | ๙,๐๑๗ |
| ๒.สิริกิติ์ | ๓,๔๕๙ | ๓๖ | ๖๐๙ | ๙ | ๑๔.๒๗ | ๑๔.๓๙ | ๑๓.๘๐ | ๑๓.๙๒ | ๗,๐๔๙ |
| ๓.จุฬารัตน์ | ๑๐๐ | ๖๑ | ๖๓ | ๕๐ | ๐.๑๑ | ๐.๑๑ | ๐.๐๐ | ๐.๐๐ | ๘๑ |
| ๔.อุบลรัตน์ | ๗๔๓ | ๓๑ | ๑๖๒ | ๙ | ๒.๖๙ | ๐.๙๑ | ๓.๔๘ | ๓.๕๒ | ๓,๘๙๗ |
| ๕.ลำปาว | ๖๘๙ | ๓๕ | ๕๘๙ | ๓๑ | ๔.๕๙ | ๐.๐๐ | ๔.๐๒ | ๔.๐๓ | ๑,๗๖๑ |
| ๖.สิรินธร | ๑,๑๘๑ | ๖๐ | ๓๕๐ | ๓๑ | ๔.๘๒ | ๒.๗๑ | ๐.๐๐ | ๐.๐๐ | ๗๘๕ |
| ๗.ป่าสักชลสิทธิ์ | ๕๙ | ๖ | ๕๖ | ๖ | ๐.๐๐ | ๐.๐๐ | ๒.๑๖ | ๒.๑๖ | ๙๐๑ |
| ๘.ศรีนครินทร์ | ๑๒,๑๖๖ | ๖๙ | ๑,๙๐๑ | ๒๕ | ๒๕.๐๖ | ๒๑.๐๗ | ๑.๒๒ | ๕.๐๐ | ๖,๖๐๔ |
| ๙.วชิราลงกรณ์ | ๖,๐๕๐ | ๖๘ | ๓,๐๓๘ | ๕๒ | ๓๑.๕๘ | ๓๒.๔๘ | ๑๕.๓๕ | ๑๓.๑๘ | ๔,๙๕๐ |
| ๑๐.ขุนด่านปราการชล | ๑๑๘ | ๕๓ | ๑๑๓ | ๔๒ | ๕.๐๓ | ๑.๕๒ | ๐.๐๘ | ๐.๐๘ | ๑๐๗ |
| ๑๑.รัชชประภา | ๓,๕๙๐ | ๖๔ | ๒,๒๓๘ | ๕๒ | ๑๑.๕๒ | ๑๒.๕๖ | ๒.๙๓ | ๑.๒๕ | ๒,๕๕๔ |
| ๑๒.บางยาง | ๗๐๑ | ๔๘ | ๔๒๔ | ๓๖ | ๕.๕๒ | ๔.๓๙ | ๕.๐๖ | ๔.๙๙ | ๘๘๙ |

๖.๒ อ่างเก็บน้ำขนาดกลาง ๔๑๒ แห่ง มีปริมาณน้ำ ๒,๔๐๗ ล้าน ลบ.ม. (๔๗%) ปริมาณน้ำใช้การ ๒,๐๒๐ ล้าน ลบ.ม. (๔๓%)

๖.๓ แหล่งน้ำธรรมชาติขนาดใหญ่ ๗ แห่ง มีปริมาณน้ำรวม ๑๗๘.๐๐ ล้าน ลบ.ม. (๓๐%)

๖.๔ แหล่งน้ำในพื้นที่นอกเขตชลประทาน ๑๐๒,๐๙๙ แห่ง มีปริมาณน้ำรวม ๔,๐๐๖ ล้าน ลบ.ม. (๔๗%)

๖.๕ อ่างเก็บน้ำขนาดกลางนอกเขตชลประทาน ๖๕ แห่ง ภายใต้งานดูแลของกรมทรัพยากรน้ำปริมาณน้ำปัจจุบัน ๑๒๑.๗๙ ล้านลบ.ม. (๕๒%)

| ภูมิภาค | จำนวน (แห่ง) | ปริมาณรวม (ล้าน ลบ.ม.) | ปริมาณน้ำ (ล้าน ลบ.ม.) | | | | | | | |
|--------------------|--------------|------------------------|------------------------|----------|----------|----------|----------|----------|------------|--------|
| | | | เดือน | | | | | | ปัจจุบัน | |
| | | | ก.พ. ๖๔ | มี.ค. ๖๔ | เม.ย. ๖๔ | พ.ค. ๖๔ | มิ.ย. ๖๔ | ก.ค. ๖๔ | ๑๓ ส.ค. ๖๔ | ร้อยละ |
| เหนือ | ๑๗,๒๔๙ | ๑,๑๐๓ | ๔๕๘.๔๓ | ๔๒๐.๐๙ | ๓๔๙.๔๒ | ๓๕๓.๔๑ | ๓๖๕.๔๑ | ๓๕๐.๙๔ | ๓๘๒.๙๔ | ๔๐.๐๐ |
| ตะวันออกเฉียงเหนือ | ๕๔,๕๕๗ | ๓,๕๖๔ | ๒,๙๑๘.๙๔ | ๒,๖๒๕.๑๑ | ๒,๒๕๖.๘๗ | ๒,๑๗๐.๘๐ | ๒,๑๓๓.๖๔ | ๒,๑๕๐.๓๖ | ๒,๐๙๕.๔๘ | ๔๘.๐๐ |
| กลาง | ๑๖,๓๖๗ | ๑,๑๓๗ | ๑,๑๓๕.๔๔ | ๙๗๑.๕๒ | ๗๙๐.๐๙ | ๗๕๑.๒๒ | ๗๓๒.๐๔ | ๖๐๙.๗๔ | ๗๐๓.๔๓ | ๔๒.๐๐ |
| ตะวันออกเฉียงใต้ | ๗,๘๐๔ | ๖๓๕ | ๗๕๘.๐๕ | ๖๔๙.๓๗ | ๕๕๒.๘๕ | ๕๐๐.๓๙ | ๕๒๒.๕๕ | ๕๗๙.๖๕ | ๕๔๐.๘๗ | ๔๗.๐๐ |
| ตะวันตก | ๒,๕๐๖ | ๗๑๑ | ๑๔๖.๙๙ | ๑๓๕.๗๐ | ๑๒๑.๐๕ | ๑๑๙.๘๔ | ๑๑๓.๙๒ | ๙๖.๓๔ | ๙๑.๙๓ | ๖๓.๐๐ |
| ใต้ | ๓,๖๒๖ | ๑,๓๑๙ | ๒๙๘.๕๙ | ๒๘๑.๐๘ | ๒๕๕.๐๖ | ๒๔๒.๑๗ | ๒๒๖.๔๓ | ๒๐๐.๙๕ | ๑๙๒.๐๒ | ๕๑.๐๐ |
| รวม | ๑๐๒,๐๙๙ | ๘,๔๗๐ | ๕,๗๑๖.๔๔ | ๕,๐๘๒.๘๘ | ๔,๓๑๔.๓๕ | ๔,๑๓๗.๘๓ | ๔,๐๙๓.๙๙ | ๓,๘๘๗.๙๙ | ๔,๐๐๖.๖๗ | ๔๗.๐๐ |

๗. สถานการณ์น้ำในประเทศ ณ วันที่ ๑๓ - ๑๖ สิงหาคม ๒๕๖๔ (กรมชลประทาน)

| สถานี | แม่น้ำ | อำเภอ | จังหวัด | ระดับตลิ่ง (ม.รทก.) | ระดับน้ำ (ม.รทก.) | | | | แนวโน้ม | เปรียบเทียบกับระดับตลิ่ง |
|-------|-------------|--------------|---------------|---------------------|-------------------|---------|---------|---------|-----------|--------------------------|
| | | | | | ศุกร์ | เสาร์ | อาทิตย์ | จันทร์ | | |
| | | | | | ๑๓ ส.ค. | ๑๔ ส.ค. | ๑๕ ส.ค. | ๑๖ ส.ค. | | |
| P.๑ | ปิง | เมือง | เชียงใหม่ | ๓.๗๐ | ๑.๕๐ | ๑.๕๑ | ๑.๓๑ | ๑.๕๖ | เพิ่มขึ้น | -๒.๑๔ |
| W.๑C | วัง | เมือง | ลำปาง | ๕.๒๐ | ๐.๔๘ | ๐.๖๕ | ๐.๖๘ | ๐.๕๘ | ลดลง | -๔.๖๒ |
| Y.๑๖ | ยม | บางระกำ | พิษณุโลก | ๗.๓๐ | ๑.๒๘ | ๑.๒๓ | ๑.๑๘ | ๑.๑๔ | ลดลง | -๖.๑๖ |
| N.๗A | น่าน | เมือง | พิจิตร | ๙.๘๗ | ๑.๖๘ | ๑.๘๒ | ๑.๘๓ | ๒.๑๑ | เพิ่มขึ้น | -๗.๗๖ |
| C.๒ | เจ้าพระยา | เมือง | นครสวรรค์ | ๒๖.๒๐ | ๑๖.๙๗ | ๑๖.๘๗ | ๑๖.๗๗ | ๑๖.๘๒ | เพิ่มขึ้น | -๙.๓๘ |
| C.๑๓ | เจ้าพระยา | สรรพยา | ชัยนาท | ๑๖.๓๔ | ๕.๔๔ | ๕.๔๔ | ๕.๓๑ | ๕.๓๑ | ลดลง | -๑๑.๐๓ |
| M.๖A | มูล | สตึก | บุรีรัมย์ | ๖.๐๐ | ๐.๔๙ | ๐.๔๙ | ๐.๔๗ | ๐.๕๓ | เพิ่มขึ้น | -๕.๔๗ |
| M.๗ | มูล | เมือง | อุบลราชธานี | ๗.๐๐ | ๒.๑๖ | ๒.๒๓ | ๒.๗๔ | ๒.๘๓ | เพิ่มขึ้น | -๔.๑๗ |
| M.๑๙๑ | ลำตะคอง | เมือง | นครราชสีมา | ๓.๕๐ | ๑.๓๒ | ๑.๒๗ | ๑.๔๓ | ๑.๓๖ | ลดลง | -๒.๑๔ |
| M.๖๙ | ลำเซบก | โครงการพิเศษ | อุบลราชธานี | ๗.๓๐ | ๔.๗๓ | ๕.๒๓ | ๖.๔๒ | ๖.๖๕ | เพิ่มขึ้น | -๐.๖๕ |
| X.๖๔ | คลองท่าแซะ | ท่าแซะ | ชุมพร | ๑๗.๑๓ | ๙.๒๑ | ๙.๑๙ | ๘.๒๖ | ๘.๒๒ | ลดลง | -๘.๙๑ |
| X.๑๔๙ | คลองกลาย | นบพิตำ | นครศรีธรรมราช | ๓๓.๙๖ | ๒๗.๕๙ | ๒๗.๕๕ | ๒๗.๕๕ | ๒๗.๗๓ | เพิ่มขึ้น | -๖.๒๓ |
| X.๒๗๔ | แม่น้ำโก-ลก | แว้ง | นราธิวาส | ๒๔.๑๘ | ๑๘.๙๒ | ๑๙.๔๔ | ๑๙.๑๔ | ๑๙.๓๗ | เพิ่มขึ้น | -๔.๘๑ |
| X.๓๗A | แม่น้ำตาปี | พระแสง | สุราษฎร์ธานี | ๑๑.๗๐ | ๘.๔๓ | ๘.๗๗ | ๘.๗๓ | ๘.๔๒ | ลดลง | -๓.๒๘ |

*** ยังไม่ได้รับรายงาน

๘. สถานการณ์น้ำในพื้นที่ลุ่มน้ำโขง ณ วันที่ ๑๕ สิงหาคม ๒๕๖๔ (คณะกรรมการจัดการแม่น้ำโขง)

| สถานี | ระดับอ้างอิง (ม.รทก.) | ระดับตลิ่ง (ม.) | ระดับน้ำ (ม.) | | เทียบกับ ระดับตลิ่ง (ม.) | ระดับน้ำคาดการณ์ (ม.) | | | | |
|------------------------|--------------------------|--------------------|---------------|---------|--------------------------------|-----------------------|---------|---------|---------|---------|
| | | | ๑๔ ส.ค. | ๑๕ ส.ค. | | ๑๖ ส.ค. | ๑๗ ส.ค. | ๑๘ ส.ค. | ๑๙ ส.ค. | ๒๐ ส.ค. |
| เขื่อนจันทอง (จีน) | - | - | ๕๓๕.๒๕ | ๕๓๕.๒๕ | - | - | - | - | - | - |
| เชียงแสน (เชียงราย) | ๓๕๗.๑๑๐ | ๑๒.๘๐ | ๓.๒๒ | ๓.๔๔ | -๙.๒๕ | ๓.๖๗ | ๓.๗๑ | ๓.๖๕ | ๓.๖๐ | ๓.๕๕ |
| หลวงพระบาง (สปป.ลาว) | ๒๖๗.๑๙๕ | ๑๘.๐๐ | ๙.๙๔ | ๑๐.๐๔ | -๗.๔๐ | ๑๐.๒๓ | ๑๐.๔๒ | ๑๐.๖๒ | ๑๐.๖๖ | ๑๐.๖๐ |
| เชียงคาน (เลย) | ๑๙๔.๑๑๘ | ๑๖.๐๐ | ๗.๗๒ | ๗.๗๑ | -๗.๖๙ | ๗.๘๑ | ๗.๙๖ | ๘.๑๓ | ๘.๒๘ | ๘.๓๑ |
| เวียงจันทน์ (สปป.ลาว) | ๑๕๘.๐๔๐ | ๑๒.๕๐ | ๔.๘๑ | ๔.๗๗ | -๗.๐๕ | ๔.๘๘ | ๕.๐๕ | ๕.๒๓ | ๕.๔๐ | ๕.๔๕ |
| เมือง (หนองคาย) | ๑๕๓.๖๔๘ | ๑๒.๒๐ | ๔.๔๘ | ๔.๖๒ | -๖.๘๗ | ๔.๗๒ | ๔.๘๘ | ๕.๐๘ | ๕.๒๗ | ๕.๓๓ |
| ปากซัน (สปป.ลาว) | ๑๔๒.๒๒๕ | ๑๔.๕๐ | ๕.๓๓ | ๖.๐๗ | -๗.๕๐ | ๖.๓๑ | ๖.๕๑ | ๖.๖๕ | ๖.๘๓ | ๗.๐๐ |
| เมือง (นครพนม) | ๑๓๐.๙๖๑ | ๑๒.๐๐ | ๕.๔๔ | ๕.๖๒ | -๕.๕๕ | ๖.๐๒ | ๖.๑๕ | ๖.๒๗ | ๖.๓๖ | ๖.๔๕ |
| ท่าแขก (สปป.ลาว) | ๑๒๙.๖๒๙ | ๑๔.๐๐ | ๖.๖๑ | ๖.๗๙ | -๖.๓๑ | ๗.๒๐ | ๗.๓๕ | ๗.๔๘ | ๗.๕๙ | ๗.๖๙ |
| เมือง (มุกดาหาร) | ๑๒๔.๒๑๙ | ๑๒.๕๐ | ๕.๓๔ | ๕.๕๔ | -๖.๓๙ | ๕.๖๕ | ๕.๙๐ | ๕.๙๙ | ๖.๐๖ | ๖.๑๑ |
| สะพานมิตรภาพ (สปป.ลาว) | ๑๒๕.๔๑๐ | ๑๓.๐๐ | ๓.๓๑ | ๓.๗๐ | -๘.๘๒ | ๓.๘๕ | ๔.๐๒ | ๔.๑๐ | ๔.๑๕ | ๔.๑๘ |
| โขงเจียม (อุบลราชธานี) | ๘๙.๐๓๐ | ๑๔.๕๐ | ๕.๙๗ | ๖.๔๐ | -๖.๗๕ | ๖.๗๙ | ๗.๐๐ | ๗.๔๕ | ๗.๖๐ | ๗.๗๕ |
| ปากซ (สปป.ลาว) | ๘๖.๔๙๐ | ๑๒.๐๐ | ๔.๔๒ | ๔.๘๘ | -๖.๐๕ | ๕.๒๕ | ๕.๔๑ | ๕.๗๙ | ๕.๙๙ | ๕.๙๕ |

*** ไม่มีสถานการณ์, สีเขียว (น้ำต่ำกว่าตลิ่ง) / สีแดง (น้ำล้นตลิ่ง)

๙. สถานการณ์เตือนภัย Early Warning ณ วันที่ ๑๖ สิงหาคม ๒๕๖๔ (กรมทรัพยากรน้ำ)

[เวลา ๑๕.๐๐ น.(เมื่อวาน) - ๐๘.๐๐ น. (วันนี้)]

| การแจ้งเตือน | สถานี | การแจ้งเตือน |
|------------------------------------|---|---|
| เตือนสีแดง (อพยพ) | บ้านปางบ้านถ้ำ ตำบลป่าตึง อำเภอแม่จัน จังหวัดเชียงราย | ค่าระดับน้ำ ๓.๙๙ เมตร ระดับวิกฤติ ๓.๕๐ เมตร |
| เตือนสีเหลือง (เตือนภัย) | บ้านโป่งน้ำร้อน ตำบลดอยฮาง อำเภอเมืองเชียงราย บ้านนอกด่าน ตำบลแม่พูล อำเภอลับแล จังหวัดอุตรดิตถ์ บ้านห้วยตม ตำบลบ้านดึก อำเภอศรีสัชนาลัย จังหวัดสุโขทัย บ้านขุนสถาน ตำบลสันทะ อำเภอน่าน้อย จังหวัดน่าน | ปริมาณฝนสะสม ๑๒ ชั่วโมง ๑๐๓.๐ มิลลิเมตร ปริมาณฝนสะสม ๑๒ ชั่วโมง ๑๑๓.๐ มิลลิเมตร ปริมาณฝนสะสม ๑๒ ชั่วโมง ๙๗.๕ มิลลิเมตร ปริมาณฝนสะสม ๑๒ ชั่วโมง ๑๐๒.๐ มิลลิเมตร |
| เตือนสีเขียว (เฝ้าระวัง) | บ้านผาเตือ ตำบลแม่สองใน อำเภอแม่ฟ้าหลวง จังหวัดเชียงราย บ้านจำวาย ตำบลไผ่โทน อำเภอร่องขวาง จังหวัดแพร่ บ้านห้วยตะกร้า ตำบลบ้านปิน อำเภอลอง จังหวัดแพร่ บ้านด่านห้วยใต้ ตำบลห้วยดง อำเภอลับแล จังหวัดอุตรดิตถ์ บ้านห้วยเกียงพา ตำบลบ้านด่านนาขาม อำเภอเมืองอุตรดิตถ์ จังหวัดอุตรดิตถ์ บ้านห้วยต่าง ตำบลป่าตึง อำเภอแม่จัน จังหวัดเชียงราย บ้านห้วยส้าน ตำบลแม่สองใน อำเภอแม่ฟ้าหลวง จังหวัดเชียงราย บ้านห้วยยาโน ตำบลป่าตึง อำเภอแม่จัน จังหวัดเชียงราย บ้านห้วยยาโน ตำบลป่าตึง อำเภอแม่จัน จังหวัดเชียงราย บ้านหนองแห้ว ตำบลบ้านฝาย อำเภอน้ำปาด จังหวัดอุตรดิตถ์ | ปริมาณฝนสะสม ๑๒ ชั่วโมง ๘๓.๐ มิลลิเมตร ปริมาณฝนสะสม ๑๒ ชั่วโมง ๘๖.๕ มิลลิเมตร ปริมาณฝนสะสม ๑๒ ชั่วโมง ๘๕.๐ มิลลิเมตร ปริมาณฝนสะสม ๑๒ ชั่วโมง ๘๘.๐ มิลลิเมตร ปริมาณฝนสะสม ๑๒ ชั่วโมง ๘๘.๐ มิลลิเมตร ปริมาณฝนสะสม ๑๒ ชั่วโมง ๘๘.๕ มิลลิเมตร ปริมาณฝนสะสม ๑๒ ชั่วโมง ๘๙.๕ มิลลิเมตร ปริมาณฝนสะสม ๑๒ ชั่วโมง ๙๓.๐ มิลลิเมตร ปริมาณฝนสะสม ๑๒ ชั่วโมง ๙๓.๐ มิลลิเมตร ค่าระดับน้ำ ๔.๓๓ เมตร ระดับวิกฤติ ๘.๐๐ เมตร |

***สำนักงานทรัพยากรน้ำภาคที่เกี่ยวข้องได้ดำเนินการแจ้งอาสาสมัครและเครือข่าย รวมถึงหน่วยงานที่เกี่ยวข้องในพื้นที่เสี่ยงภัยแล้ว

๑๐. พื้นที่ติดตามและเฝ้าระวังสถานการณ์ธรณีพิบัติภัย ณ วันที่ ๑๖ สิงหาคม ๒๕๖๔ (กรมทรัพยากรธรณี)

เนื่องจากในพื้นที่เสี่ยงดินถล่มมีฝนตกต่อเนื่อง โดยเฉพาะในบริเวณภาคเหนือ จังหวัดเชียงราย เชียงใหม่ ตาก พะเยา แพร่ น่าน อุตรดิตถ์ พิษณุโลก เพชรบูรณ์ ภาคตะวันออกเฉียงเหนือ จังหวัดชัยภูมิ หนองคาย ภาคตะวันออก จังหวัดปราจีนบุรี จันทบุรีระยองตราด ภาคใต้จังหวัดพังงา นครศรีธรรมราช และสุราษฎร์ธานีศูนย์ปฏิบัติการธรณีพิบัติภัย จึงได้ทำการเฝ้าระวัง และติดตามสถานการณ์ธรณีพิบัติภัยดินถล่มและน้ำป่าไหลหลากเป็นพิเศษ และจะทำการแจ้งอาสาสมัครเครือข่ายในพื้นที่เสี่ยง ภัยต่อไป

๑๑. เหตุการณ์วิกฤตน้ำปัจจุบัน ณ วันที่ ๑๖ สิงหาคม ๒๕๖๔ [เวลา ๑๕.๐๐ น.(เมื่อวาน) - ๐๘.๐๐ น. (วันนี้)]

ไม่มีสถานการณ์

๑๒. สถานการณ์ภาวะน้ำท่วม และสถานการณ์ฝนแล้ง/ฝนทิ้งช่วง ณ วันที่ ๑๖ สิงหาคม ๒๕๖๔ (ปก.)

ไม่มีสถานการณ์

๑๓. การคาดการณ์ลักษณะอากาศ ๗ วันข้างหน้า (ระหว่างวันที่ ๑๕ - ๒๑ สิงหาคม ๒๕๖๔)

ในช่วงวันที่ ๑๕ - ๑๖ ส.ค. ๖๔ มรสุมตะวันตกเฉียงใต้พัดปกคลุมทะเลอันดามัน ประเทศไทย และอ่าวไทย ประกอบกับ มีหย่อมความกดอากาศต่ำยังคงปกคลุมบริเวณประเทศเวียดนามตอนบน ในขณะที่มีลมตะวันออกเฉียงใต้พัดเข้าปกคลุมภาค ตะวันออก และภาคตะวันออกเฉียงเหนือตอนล่าง ลักษณะเช่นนี้จะทำให้ประเทศไทยมีฝนเพิ่มขึ้น กับมีฝนตกหนักบางแห่ง ส่วนในช่วงวันที่ ๑๗ - ๒๑ ส.ค. ๖๔ มรสุมตะวันตกเฉียงใต้ที่พัดปกคลุมทะเลอันดามัน ประเทศไทย และอ่าวไทยมีกำลัง อ่อนลง ในขณะที่มีหย่อมความกดอากาศต่ำยังคงปกคลุมบริเวณประเทศเวียดนามตอนบน ลักษณะเช่นนี้ทำให้บริเวณ ประเทศไทยมีฝนลดลง โดยมีฝนตกหนักบางแห่งในภาคใต้ฝั่งตะวันตก

สำหรับคลื่นลมบริเวณทะเลอันดามันมีคลื่นสูง ๑-๒ เมตร ตลอดช่วง บริเวณที่มีฝนฟ้าคะนองคลื่นสูงประมาณ ๒ เมตร

๑๔. ความช่วยเหลือภัยแล้งสะสมของกรมทรัพยากรน้ำ

ความช่วยเหลือในพื้นที่ประสบปัญหาภัยแล้ง ตั้งแต่วันที่ ๑ ตุลาคม ๒๕๖๓ - ๑๓ สิงหาคม ๒๕๖๔

| หน่วยงาน | จังหวัด | ปริมาณการ สูบน้ำ (ลบ.ม.) | ปริมาณการ แจกจ่ายน้ำสะอาด (ลิตร) | น้ำดื่ม บรรจุขวด (ขวด) | ประโยชน์ที่ได้รับ | | |
|----------|-------------|--------------------------------|--|------------------------------|-------------------|---------|-----------------------|
| | | | | | อุปโภค-บริโภค | | พื้นที่เกษตร (ไร่) |
| | | | | | ครัวเรือน | ประชากร | |
| ภาค ๑ | ลำปาง | ๔๔๘,๓๐๐ | ๔,๐๕๖,๙๘๗ | - | ๑๗๑,๖๘๐ | ๔๖๑,๕๔๘ | ๒,๖๑๑ |
| | เชียงใหม่ | - | ๑๘๘,๓๕๐ | - | ๒๑,๒๐๑ | ๘๗,๖๗๕ | - |
| | แม่ฮ่องสอน | - | ๑๖๔,๐๗๔ | - | ๙,๒๔๘ | ๖๐,๙๘๖ | - |
| | เชียงราย | ๑๑๕,๐๐๐ | ๙๒๙,๘๐๐ | ๖๐๐ | ๕๘,๐๔๖ | ๑๘๐,๔๐๒ | - |
| | กำแพงเพชร | - | ๑๘๐,๗๕๒ | - | ๔๔,๑๒๕ | ๑๗๙,๓๑๐ | - |
| | พะเยา | ๓๔๓,๕๐๐ | - | - | ๕๐๐ | ๑,๓๕๐ | - |
| | ลำพูน | ๒,๗๔๒,๙๐๐ | - | - | - | - | ๔,๗๐๐ |
| ภาค ๒ | อุทัยธานี | ๗๗,๗๖๐ | - | - | - | - | ๔,๐๐๐ |
| | นครสวรรค์ | ๑,๕๗๒,๔๘๐ | ๓๐,๐๐๐ | - | ๑๔,๖๗๒ | ๑๑,๙๒๙ | ๘,๘๐๐ |
| | เพชรบูรณ์ | ๑๖,๒๐๐ | - | - | ๑,๒๐๐ | ๔,๘๐๐ | - |
| ภาค ๓ | สกลนคร | ๓,๕๖๖,๒๐๐ | - | - | ๔,๑๔๒ | ๑๕,๑๓๑ | ๒,๓๘๓ |
| | อุดรธานี | ๔,๙๒๒,๕๐๐ | - | ๑,๕๐๐ | ๔,๓๑๑ | ๑๙,๙๒๕ | ๑,๓๙๐ |
| | หนองคาย | ๔,๙๔๗,๐๐๐ | - | - | ๓๗๐ | ๑,๔๔๒ | ๕,๘๐๐ |
| | เลย | - | ๗๒,๐๐๐ | - | ๗๖ | ๑,๐๗๙ | - |
| | หนองบัวลำภู | - | - | ๑,๐๐๐ | - | - | - |
| ภาค ๔ | ขอนแก่น | ๑,๕๘๙,๓๕๐ | - | - | ๒,๔๗๘ | ๙,๓๐๙ | - |
| | มหาสารคาม | ๑๒๐,๓๐๐ | - | - | ๔๖๙ | ๑,๘๗๖ | - |
| ภาค ๕ | บุรีรัมย์ | ๔๑๒,๐๐๐ | - | - | ๓,๐๒๘ | ๘,๖๔๙ | - |
| | นครราชสีมา | ๖๙๙,๕๐๐ | - | - | ๓,๑๖๖ | ๙,๙๖๐ | - |

| | | | | | | | |
|--------|---------------|------------|-----------|--------|---------|-----------|---------|
| ภาค ๖ | สระแก้ว | ๗๒๐,๐๐๐ | - | - | ๑๔,๓๕๐ | ๕๐,๐๐๐ | - |
| | ปราจีนบุรี | ๔,๕๐๗,๙๐๐ | - | - | ๑,๐๒๒ | ๓,๔๘๖ | ๖,๑๕๐ |
| | จันทบุรี | ๔,๓๖๔,๔๐๐ | - | - | ๒,๒๓๐ | ๖,๔๑๕ | ๘,๐๐๐ |
| | ระยอง | ๒๔๗,๓๐๐ | - | - | ๔๗๘ | ๑,๓๗๘ | ๗๐๐ |
| | ตราด | ๓๔๖,๘๐๐ | - | - | ๒,๓๑๐ | ๕,๒๘๕ | ๑๖,๘๐๐ |
| ภาค ๗ | สุพรรณบุรี | ๑๓,๔๖๘,๙๒๐ | - | - | ๑,๓๑๐ | ๔,๒๙๘ | ๓,๕๕๕ |
| | ราชบุรี | ๓๑๗,๕๒๐ | ๑๒,๐๐๐ | - | ๑๒๑ | ๓๙๓ | ๗๒๔ |
| ภาค ๘ | นครศรีธรรมราช | ๘,๕๒๗,๖๘๐ | - | - | ๑,๘๐๐ | ๕,๔๘๘ | ๑๘,๕๐๐ |
| ภาค ๙ | พิจิตร | ๑,๖๘๙,๗๒๐ | - | - | ๗,๗๑๔ | ๒๑,๙๘๔ | ๘๒,๕๐๐ |
| | แพร่ | ๒,๒๒๖,๗๒๐ | - | - | ๑,๕๐๓ | ๔,๕๐๕ | ๖,๖๐๐ |
| | พิษณุโลก | ๑,๕๐๖,๖๐๐ | - | ๖,๙๙๗ | ๑๙๕ | ๕๑๕ | ๑,๖๒๓ |
| | สุโขทัย | ๒๗๗,๙๒๐ | - | ๓,๓๙๖ | ๓๐๖ | ๑,๑๒๔ | - |
| | น่าน | - | - | ๑,๕๐๐ | - | - | - |
| | อุตรดิตถ์ | ๒๗๑,๕๐๐ | ๑,๑๓๖,๘๕๐ | ๑,๐๐๘ | ๔,๗๖๐ | ๑๕,๒๕๐ | ๒,๐๐๐ |
| ภาค ๑๐ | สุราษฎร์ธานี | ๖๑๔,๔๐๐ | ๑๖๔,๐๐๐ | - | ๑๘๐ | ๖๔๐ | ๑,๑๐๐ |
| ภาค ๑๑ | อุบลราชธานี | ๑๒๕,๓๐๐ | - | - | ๑,๒๗๔ | ๔,๒๔๑ | - |
| | อำนาจเจริญ | ๒๒๕,๖๕๐ | - | ๖๐๐ | ๑,๗๙๐ | ๖,๓๒๖ | - |
| | ๓๖ จังหวัด | ๕๖,๖๗๗,๒๒๐ | ๖,๙๓๔,๘๑๓ | ๑๖,๖๐๑ | ๓๘๐,๐๕๕ | ๑,๑๘๖,๖๙๙ | ๑๗๗,๙๒๖ |

จึงเรียนมาเพื่อโปรดทราบ

นายสมฤทธิ์ วิไลพรรัตนา
รองอธิบดีกรมทรัพยากรน้ำ
ประธานคณะกรรมการศูนย์ปฏิบัติการ
ทรัพยากรธรรมชาติและสิ่งแวดล้อม
(ด้านทรัพยากรน้ำ)