

# รายงานสถานการณ์น้ำลุ่มน้ำเจ้าพระยา

## วันที่ 16 สิงหาคม 2564

### 1. สภาพภูมิอากาศ

ลักษณะอากาศทั่วไป (ที่มา: กรมอุตุนิยมวิทยา)

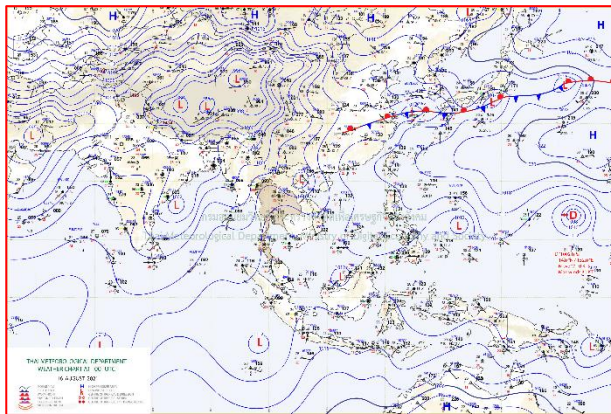
พยากรณ์อากาศ 24 ชั่วโมงข้างหน้า ลมตะวันออกเฉียงใต้พัดปกคลุมอ่าวไทย ภาคตะวันออก และภาคตะวันออกเฉียงเหนือตอนล่าง ในขณะที่มรสุมตะวันตกเฉียงใต้ยังคงพัดปกคลุมทะเลอันดามัน ประเทศไทย และอ่าวไทย ประกอบกับมีหย่อมความกดอากาศต่ำปกคลุมประเทศเวียดนามตอนบน ลักษณะเช่นนี้ทำให้ประเทศไทย มีฝนฟ้าคะนอง และมีฝนตกหนักบางแห่งในภาคเหนือ และภาคใต้ฝั่งตะวันตก ขอให้ประชาชนบริเวณพื้นที่เสี่ยงภัย ดังกล่าว ระวังอันตรายจากฝนตกหนักและฝนที่ตกสะสม ซึ่งอาจทำให้เกิดน้ำท่วมฉับพลันและน้ำป่าไหลหลากได้

สำหรับคลื่นลมบริเวณทะเลอันดามันมีคลื่นสูง 1-2 เมตร บริเวณที่มีฝนฟ้าคะนองคลื่นสูงมากกว่า 2 เมตร ขอให้ชาวเรือบริเวณดังกล่าวเดินเรือด้วยความระมัดระวังบริเวณที่มีฝนฟ้าคะนอง

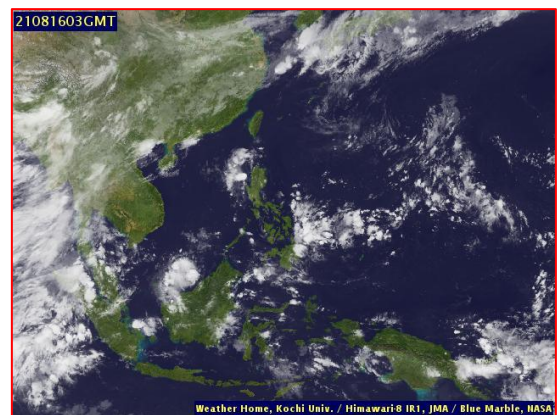
สภาพอากาศภาคกลาง มีฝนฟ้าคะนองร้อยละ 40 ของพื้นที่ ส่วนมากบริเวณจังหวัดราชบุรี กาญจนบุรี สุพรรณบุรี ชัยนาท อุทัยธานี และนครสวรรค์ อุณหภูมิต่ำสุด 24-25 องศาเซลเซียส อุณหภูมิสูงสุด 32-34 องศาเซลเซียส ลมตะวันตกเฉียงใต้ ความเร็ว 10-20 กม./ชม.

ผลคาดการณ์ปริมาณน้ำฝนล่วงหน้า 1-7 วัน ภาคกลาง

ในช่วงวันที่ 15 - 16 ส.ค. 64 มีฝนฟ้าคะนอง ร้อยละ 40-60 ของพื้นที่ กับมีฝนตกหนักบางแห่ง ส่วนในช่วง วันที่ 17 - 21 ส.ค. 64 มีฝนฟ้าคะนอง ร้อยละ 30-40 ของพื้นที่ อุณหภูมิต่ำสุด 23-26 องศาเซลเซียส อุณหภูมิสูงสุด 34-38 องศาเซลเซียส ลมตะวันตกเฉียงใต้ ความเร็ว 10-20 กม./ชม.



แผนที่อากาศ วันที่ 16 ส.ค. 2564 เวลา 07.00 น.



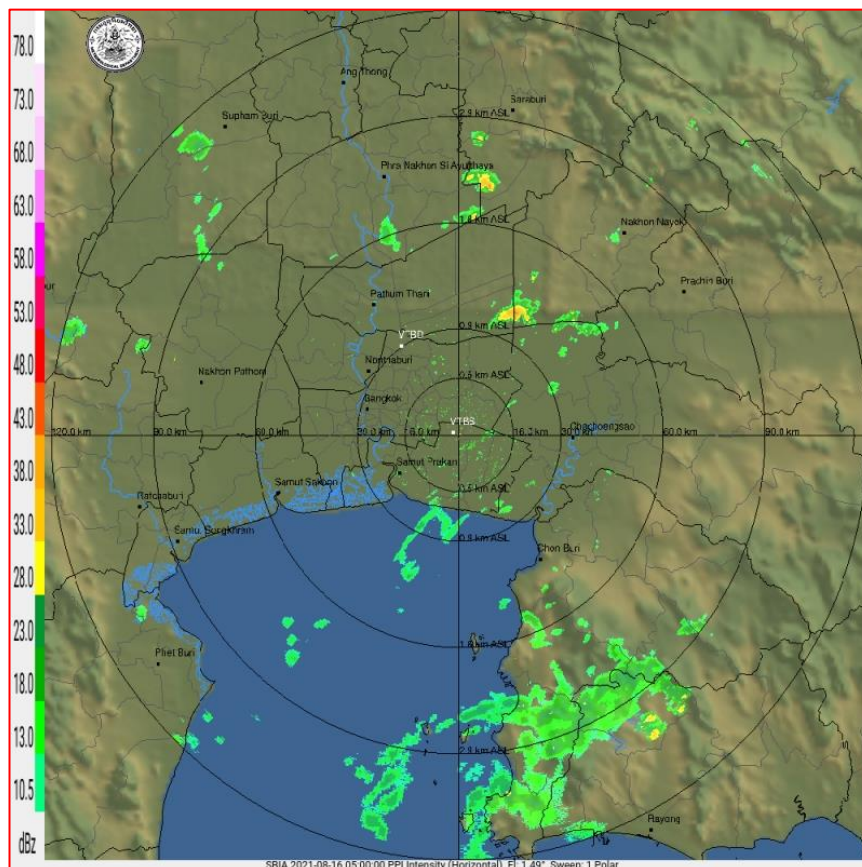
ภาพถ่ายจากดาวเทียม วันที่ 16 ส.ค. 2564

## 2. สถานการณ์ฝน

จากข้อมูลสถานการณ์ฝนในพื้นที่ลุ่มน้ำเจ้าพระยาของวันที่ 15 สิงหาคม 2564 จากกรมทรัพยากรน้ำ กรมอุตุนิยมวิทยา กรมชลประทาน และสถาบันสารสนเทศทรัพยากรน้ำ (องค์การมหาชน) พบว่าไม่มีฝนตกในพื้นที่ลุ่มน้ำเจ้าพระยา

ข้อมูลสถานการณ์ฝนในพื้นที่ลุ่มน้ำเจ้าพระยา ณ วันที่ 15 สิงหาคม 2564 เวลา 07.00 น.

ลุ่มน้ำ	จังหวัด*	ปริมาณฝน 24 ชม.(มม.)
เจ้าพระยา	นครสวรรค์	0.1
	พระนครศรีอยุธยา	20.8
	ปทุมธานี (สกษ.)	1.5
	ลพบุรี	4.6
	กรุงเทพฯ (บางนา สกษ.)	ฝนเล็กน้อย
หมายเหตุ “ - ” คือ ยังไม่ได้รับรายงาน, *จังหวัดมีพื้นที่ลุ่มน้ำมากกว่าร้อยละ 50 ขึ้นไป		

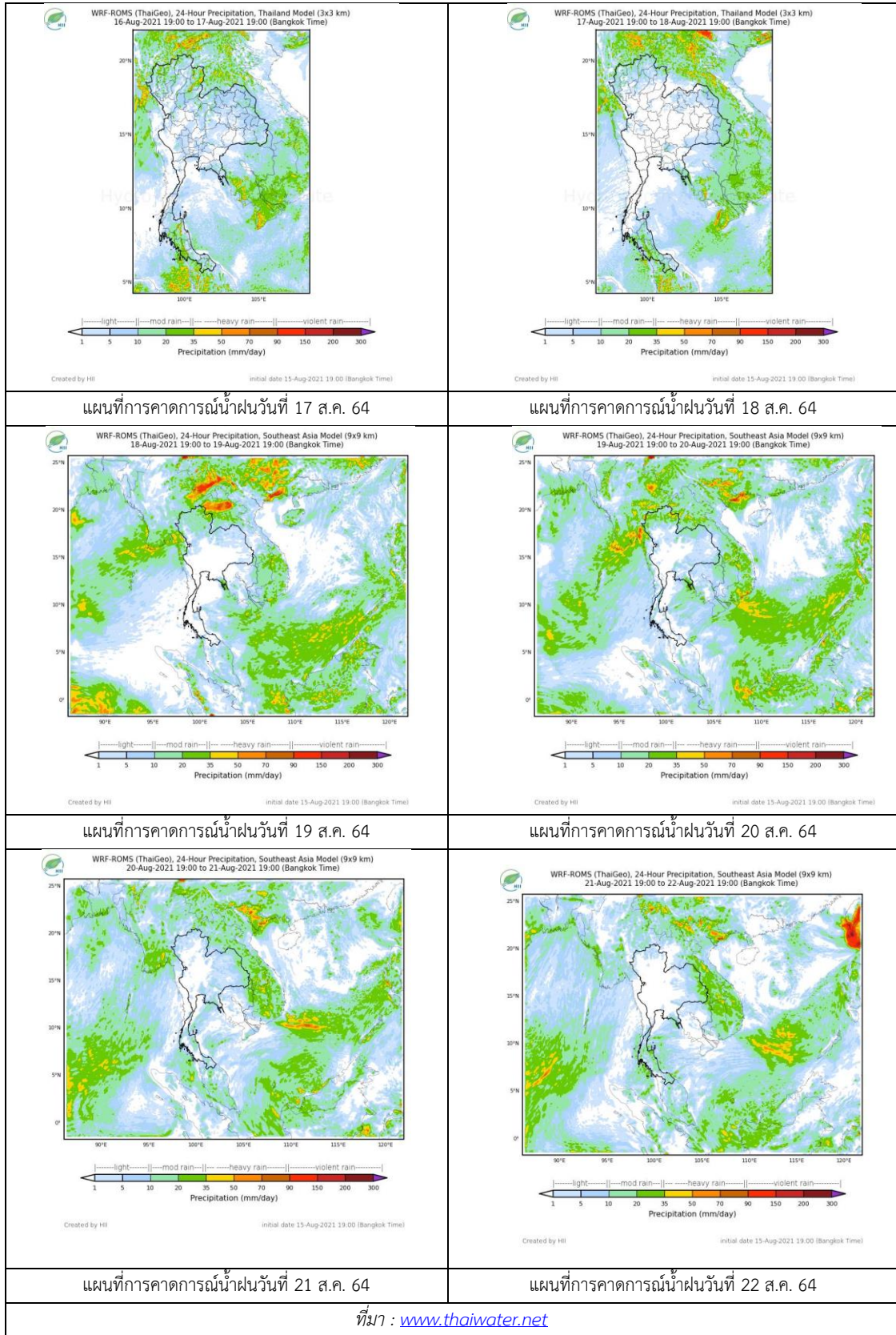


ภาพเรดาร์ตรวจอากาศ “สถานีสุวรรณภูมิ”

ณ วันที่ 16 สิงหาคม 2564 เวลา 12.00 น.

(ที่มา : กรมอุตุนิยมวิทยา <https://weather.tmd.go.th/phs.php>)

สถานการณ์น้ำฝน (แผนภาพคาดการณ์ฝนล่วงหน้าความละเอียดสูง WRF-ROMS Model)



### 3. ข้อมูลปริมาณน้ำในลำน้ำ

สถานการณ์น้ำท่า (12 – 16 ส.ค. 2564 ที่มา: กรมชลประทาน)

สถานี	แม่น้ำ	อำเภอ	จังหวัด	ระดับตลิ่ง	พฤษ	ศุกร์	เสาร์	อาทิตย์	จันทร์	แนวโน้ม (เพิ่ม/ลด)
				ปริมาณน้ำ (ลบ.ม./วิ.)	12 ส.ค.	13 ส.ค.	14 ส.ค.	15 ส.ค.	16 ส.ค.	
C.2	เจ้าพระยา	เมือง	นครสวรรค์	26.20	17.03	16.97	16.87	16.77	16.82	เพิ่มขึ้น
				3590.00	167.00	161.00	152.00	143.00	148.00	
C.13	เจ้าพระยา	สรรพยา	ชัยนาท	16.34	13.49	13.60	13.66	13.59	13.52	ลดลง
				2840.00	70.00	70.00	70.00	60.00	60.00	
C.3	เจ้าพระยา	เมือง สิงห์บุรี	สิงห์บุรี	13.40	1.69	1.73	1.75	1.70	1.64	ลดลง
				2900.00	**	**	**	**	**	
C.35	เจ้าพระยา	พระนคร ศรีอยุธยา	พระนคร ศรีอยุธยา	4.58	0.37	0.61	0.63	0.87	0.96	เพิ่มขึ้น
				1179.00	**	**	**	**	**	
C.36	เจ้าพระยา	บางบาล	พระนคร ศรีอยุธยา	4.00	0.44	0.30	0.32	0.38	0.46	เพิ่มขึ้น
				420.00	**	**	**	**	**	
C.37	เจ้าพระยา	บางบาล	พระนคร ศรีอยุธยา	3.80	0.41	0.33	0.34	0.41	0.49	เพิ่มขึ้น
				148.00	**	**	**	**	**	

\*\*\* ยังไม่ได้รับรายงาน



บ้านยางมณี  
จ.อ่างทอง (ลุ่มน้ำเจ้าพระยา)



บ้านท้ายดง ต.บางกระบือ อ.สามโคก  
จ.ปทุมธานี (ลุ่มน้ำเจ้าพระยา)

ปริมาณน้ำในลำน้ำในพื้นที่ลุ่มน้ำเจ้าพระยา

(หมายเหตุ ที่มา : <http://mekhala.dwr.go.th/cctv/> )

### 4. สรุป

รายงานสถานการณ์น้ำลุ่มน้ำเจ้าพระยาวันที่ 16 สิงหาคม 2564

- สถานการณ์น้ำในลุ่มน้ำเจ้าพระยาอยู่ในภาวะปกติ ระดับน้ำในลำน้ำส่วนใหญ่มีแนวโน้มเพิ่มขึ้น ลดลง