



รายงานการเฝ้าระวังติดตามสถานการณ์น้ำและความช่วยเหลือ ศูนย์ปฏิบัติการทรัพยากรธรรมชาติและสิ่งแวดล้อม (ด้านทรัพยากรน้ำ)

กระทรวงทรัพยากรธรรมชาติและสิ่งแวดล้อม

ศูนย์ป้องกันวิกฤติน้ำ กรมทรัพยากรน้ำ

โทรศัพท์ ๐ ๒๒๗๑ ๖๐๐๐ ต่อ ๖๔๔๕ โทรสาร ๐ ๒๒๗๘ ๖๖๒๙ www.dwr.go.th IDLine: mekhalawoc Email: mekhala@dwr.mail.go.th

ศูนย์เทคโนโลยีสารสนเทศทรัพยากรน้ำบาดาล กรมทรัพยากรน้ำบาดาล

โทรศัพท์ ๐ ๒๖๖๖ ๗๐๙๐ โทรสาร ๐ ๒๖๖๖ ๗๑๐๐ www.dgr.go.th Email: itcenter@dgr.mail.go.th

สำนักงานนโยบายและแผนทรัพยากรธรรมชาติและสิ่งแวดล้อม

โทรศัพท์ ๐ ๒๒๖๕๖๕๐๐ www.onep.go.th Email: webmaster@onep.go.th

รายงานฉบับที่ ๔๕๗/๒๕๖๔

เวลา ๐๘.๐๐ น.

วันที่ ๑๗ สิงหาคม ๒๕๖๔

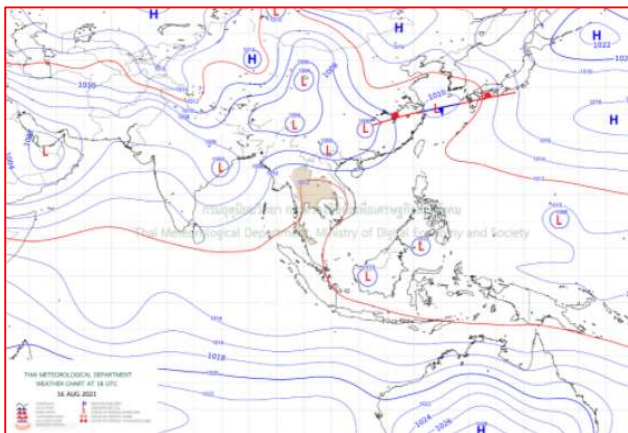
เรียนรมว.ทส. เลขาธิการ รมว.ทส. ที่ปรึกษา รมว.ทส. ปกท.ทส. รอง ปกท.ทส. อทน. อทบ. และหน่วยงานที่เกี่ยวข้อง

๑. สภาวะอากาศ เวลา ๐๖.๐๐ น. (กรมอุตุนิยมวิทยา)

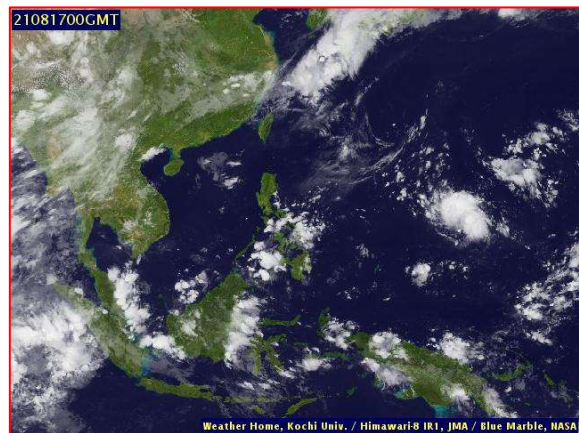
พยากรณ์อากาศ ๒๔ ชั่วโมงข้างหน้า มรสุมตะวันตกเฉียงใต้ที่พัดปกคลุมทะเลอันดามัน ประเทศไทย และอ่าวไทย เริ่มมีกำลังอ่อนลง ในขณะที่หย่อมความกดอากาศต่ำยังคงปกคลุมประเทศเวียดนามตอนบน ลักษณะเช่นนี้ทำให้ประเทศไทยมีฝนฟ้าคะนองเกิดขึ้น และมีฝนตกหนักบางแห่งในภาคใต้ฝั่งตะวันตก

ขอให้ประชาชนบริเวณพื้นที่เสี่ยงภัยดังกล่าว ระวังอันตรายจากฝนตกหนักและฝนที่ตกสะสม ซึ่งอาจทำให้เกิดน้ำท่วมฉับพลันและน้ำป่าไหลหลากได้

สำหรับคลื่นลมบริเวณทะเลอันดามันมีคลื่นสูง ๑-๒ เมตร บริเวณที่มีฝนฟ้าคะนองคลื่นสูงมากกว่า ๒ เมตร ขอให้ชาวเรือบริเวณดังกล่าวเดินเรือด้วยความระมัดระวังบริเวณที่มีฝนฟ้าคะนอง

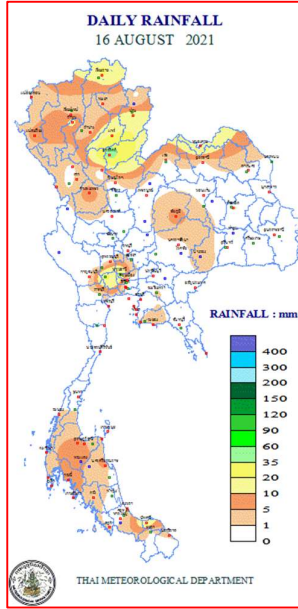


แผนที่อากาศ วันที่ ๑๗ ส.ค. ๒๕๖๔ เวลา ๐๑.๐๐ น.



ภาพถ่ายดาวเทียม วันที่ ๑๗ ส.ค. ๒๕๖๔ เวลา ๐๗.๐๐ น.

๒. ปริมาณฝนสะสม ณ เวลา ๐๗.๐๐น.(เมื่อวาน) - ๐๗.๐๐ น.(วันนี้) (กรมอุตุนิยมวิทยา)



จุดตรวจวัด	ปริมาณฝน (มม.)
จ.อุตรดิตถ์	๔๕.๒
จ.นครปฐม	๒๓.๑
จ.เชียงราย	๒๑.๙
จ.หนองคาย	๒๑.๘
จ.ปทุมธานี (สกษ.)	๒๑.๒
จ.ปัตตานี	๑๘.๐
จ.น่าน	๑๖.๓

๓. ปริมาณฝนสะสมของพื้นที่ลาดเชิงเขา ๑๒ ชม. ที่ผ่านมา (กรมทรัพยากรน้ำ)

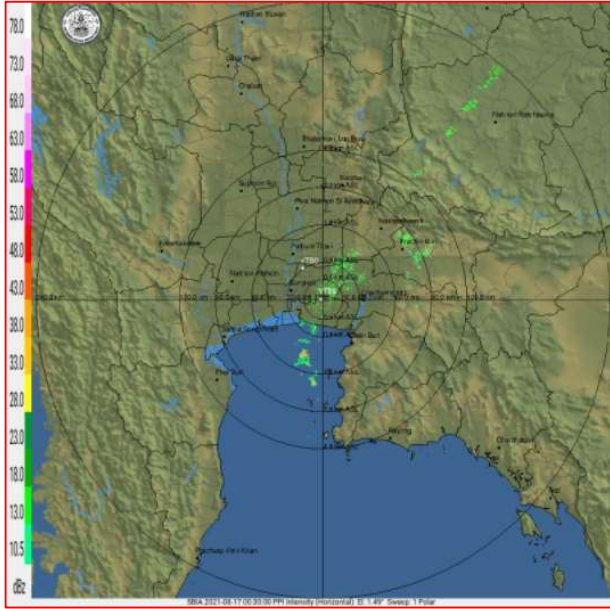
จุดตรวจวัด	ระดับการเตือน	ปริมาณฝน (มม./๑๒ ชม.)
บ้านฝางแล้ง ต.ขุนฝาง อ.เมืองอุตรดิตถ์ จ.อุตรดิตถ์	-	๗๘.๕
บ้านห้วยต่าง ต.ป่าตึง อ.แม่จัน จ.เชียงราย	-	๗๘.๐
บ้านแม่ลานคำ ทต.สะเมิงใต้ อ.สะเมิง จ.เชียงใหม่	-	๗๗.๓
บ้านในช่อง ต.สองแพรก อ.ชัยบุรี จ.สุราษฎร์ธานี	-	๖๒.๐
บ้านห้วยแม่เหลี่ยม ต.ห้วยชมภู อ.เมืองเชียงราย จ.เชียงราย	-	๔๑.๐
บ้านวังลาว ต.เวียง อ.เชียงแสน จ.เชียงราย	-	๓๙.๐
บ้านขุนฝาง ต.ขุนฝาง อ.เมืองอุตรดิตถ์ จ.อุตรดิตถ์	-	๓๗.๐
บ้านทุ่งพล้อ ต.ป่าจิว อ.ศรีสัชนาลัย จ.สุโขทัย	-	๓๖.๐
บ้านกิวเคียน ต.จริม อ.ท่าปลา จ.อุตรดิตถ์	-	๓๕.๐
บ้านปางสา ต.ป่าตึง อ.แม่จัน จ.เชียงราย	-	๓๔.๕

๔. ค่าความชื้นในดิน (กรมทรัพยากรน้ำ/คณะกรรมการแม่น้ำโขง)

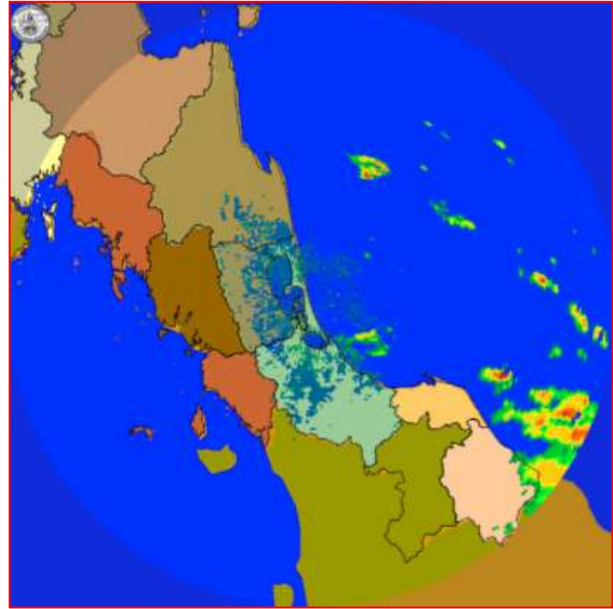
ภูมิภาค	ความชื้นในดิน [-] ๑ ส.ค. ๖๔	ความชื้นในดิน [-] ๑๔ ส.ค. ๖๔	แนวโน้ม
เหนือ	๒๐-๔๐	๒๐-๔๐	ทรงตัว
กลาง	๒๐-๔๐	๒๐-๔๐	ทรงตัว
ตะวันออกเฉียงเหนือ	๖๐-๘๐	๘๐-๑๐๐	เพิ่มขึ้น
ตะวันออก	๖๐-๘๐	๖๐-๘๐	ทรงตัว
ตะวันตก	๒๐-๔๐	๔๐-๖๐	เพิ่มขึ้น
ใต้	๖๐-๘๐	๖๐-๘๐	ทรงตัว

หมายเหตุ : ความชื้นในดิน ๐ หมายถึง ดินที่แห้งสนิท และ ๑๐๐ หมายถึง ดินที่อิ่มน้ำ

๕. เรดาร์ตรวจอากาศ ณ วันที่ ๑๗ สิงหาคม ๒๕๖๔ (กรมอุตุนิยมวิทยา)



สถานีสุวรรณภูมิ เวลา ๐๗.๓๐ น.



สถานีสทิงพระ จ.ขอนแก่น เวลา ๐๘.๑๕ น.

จากเรดาร์ตรวจอากาศจะพบว่ามียกุ่มเมฆฝนกระจายทุกภาคของประเทศไทย

๖. สถานการณ์น้ำในแหล่งเก็บกักน้ำ ณ วันที่ ๑๖ สิงหาคม ๒๕๖๔ (กรมชลประทาน กรมทรัพยากรน้ำ และสทช.)

๖.๑ สภาพน้ำในอ่างเก็บน้ำขนาดใหญ่ ปริมาณน้ำในอ่างฯ ๓๖,๑๒๓ ล้าน ลบ.ม. คิดเป็นร้อยละ ๕๑ (ปริมาณน้ำใช้การได้ ๑๒,๕๘๐ ล้าน ลบ.ม. คิดเป็นร้อยละ ๒๗) ปริมาณน้ำในอ่างฯ เทียบกับปี ๒๕๖๓ (๓๑,๘๔๙ ล้าน ลบ.ม. คิดเป็นร้อยละ ๔๕) มากกว่าปี ๒๕๖๓ จำนวน ๔,๒๗๔ ล้าน ลบ.ม. ปริมาณน้ำไหลลงอ่างฯ จำนวน ๑๕๑.๙๓ ลบ.ม. ปริมาณน้ำระบายจำนวน ๗๓.๙๖ ล้าน ลบ.ม. สามารถรับน้ำได้อีก ๓๔,๘๐๔ ล้าน ลบ.ม.

อ่างเก็บน้ำ	ปริมาณน้ำในอ่าง		ปริมาณน้ำใช้การได้		ปริมาณน้ำไหลลงอ่าง		ปริมาณน้ำระบาย		ปริมาณน้ำรับได้อีก (ล้าน ม. ^๓) (ความจุที่ รนส.- ปริมาณน้ำ ปัจจุบัน)
	ปริมาณ (ล้าน ม. ^๓)	% น้ำเก็บ กัก	ปริมาณ (ล้าน ม. ^๓)	% น้ำใช้ การ	วันนี้ (ล้าน ม. ^๓)	เมื่อวาน (ล้าน ม. ^๓)	วันนี้ (ล้าน ม. ^๓)	เมื่อวาน (ล้าน ม. ^๓)	
๑.ภูมิพล	๔,๔๔๔	๓๓	๖๔๔	๗	๕.๙๔	๕.๙๖	๗.๐๐	๗.๐๐	๙,๐๑๘
๒.สิริกิติ์	๓,๕๖๐	๓๖	๖๑๐	๙	๑๕.๘๙	๑๔.๒๗	๑๓.๙๙	๑๓.๘๐	๗,๐๔๘
๓.จุฬารัตน์	๑๐๐	๖๑	๖๓	๕๐	๐.๒๖	๐.๑๑	๐.๐๐	๐.๐๐	๘๑
๔.อุบลรัตน์	๗๓๙	๓๐	๑๕๘	๙	๐.๘๘	๒.๖๙	๓.๔๗	๓.๔๘	๓,๙๐๑
๕.ลำปาว	๖๘๙	๓๕	๕๘๙	๓๑	๔.๕๒	๔.๕๙	๔.๐๒	๔.๐๒	๑,๗๖๑
๖.สิรินธร	๑,๑๙๖	๖๑	๓๖๔	๓๒	๑๕.๔๖	๔.๘๒	๐.๐๐	๐.๐๐	๗๗๐
๗.ป่าสักชลสิทธิ์	๕๖	๖	๕๓	๖	๐.๐๐	๐.๐๐	๒.๑๖	๒.๑๖	๙๐๔
๘.ศรีนครินทร์	๑๒,๑๘๙	๖๙	๑,๙๒๔	๒๖	๒๕.๔๗	๒๕.๐๖	๔.๙๙	๑.๒๒	๖,๕๘๑
๙.วชิราลงกรณ์	๖,๐๗๒	๖๙	๓,๐๖๐	๕๒	๓๕.๓๑	๓๑.๕๘	๑๒.๘๓	๑๕.๓๕	๔,๙๒๘
๑๐.ขุนด่านปราการชล	๑๒๖	๕๖	๑๒๑	๕๕	๘.๔๒	๕.๐๓	๐.๐๘	๐.๐๘	๙๙
๑๑.รัชชประภา	๓,๕๙๕	๖๔	๒,๒๔๔	๕๒	๘.๒๔	๑๑.๕๒	๓.๔๐	๒.๙๓	๒,๕๔๙
๑๒.บางบาล	๗๐๑	๔๘	๔๒๕	๓๖	๔.๗๗	๕.๕๒	๓.๙๕	๕.๐๖	๘๘๙

๖.๒ อ่างเก็บน้ำขนาดกลาง ๔๑๒ แห่ง มีปริมาณน้ำ ๒,๔๐๘ ล้าน ลบ.ม. (๔๗%) ปริมาณน้ำใช้การ ๒,๐๒๒ ล้าน ลบ.ม. (๔๓%)

๖.๓ แหล่งน้ำธรรมชาติขนาดใหญ่ ๗ แห่ง มีปริมาณน้ำรวม ๑๘๒.๐๐ ล้าน ลบ.ม. (๓๑%)

๖.๔ แหล่งน้ำในพื้นที่นอกเขตชลประทาน ๑๐๒,๐๙๙ แห่ง มีปริมาณน้ำรวม ๔,๐๐๕ ล้าน ลบ.ม. (๔๗%)

๖.๕ อ่างเก็บน้ำขนาดกลางนอกเขตชลประทาน ๖๕ แห่ง ภายใต้งานดูแลของกรมทรัพยากรน้ำปริมาณน้ำปัจจุบัน ๑๒๑.๓๕ ล้านลบ.ม. (๕๓%)

ภูมิภาค	จำนวน (แห่ง)	ปริมาณรวม (ล้าน ลบ.ม.)	ปริมาณน้ำ (ล้าน ลบ.ม.)							
			เดือน						ปัจจุบัน	
			ก.พ. ๖๔	มี.ค. ๖๔	เม.ย. ๖๔	พ.ค. ๖๔	มิ.ย. ๖๔	ก.ค. ๖๔	๑๓ ส.ค. ๖๔	ร้อยละ
เหนือ	๑๗,๒๔๔	๑,๑๐๓	๔๕๘.๔๓	๔๒๐.๐๙	๓๔๘.๔๒	๓๕๓.๔๑	๓๖๕.๔๑	๓๕๐.๙๔	๓๘๐.๕๗	๓๙
ตะวันออกเฉียงเหนือ	๕๔,๕๔๗	๓,๕๖๔	๒,๙๑๘.๙๔	๒,๖๒๕.๑๑	๒,๒๕๖.๘๗	๒,๑๗๐.๘๐	๒,๑๓๓.๖๔	๒,๑๕๐.๓๖	๒,๑๑๓.๖๓	๔๘
กลาง	๑๖,๓๖๗	๑,๑๓๗	๑,๑๓๕.๔๔	๙๗๑.๕๒	๗๙๐.๐๙	๗๕๑.๒๒	๗๓๒.๐๔	๖๐๙.๗๔	๖๘๙.๒๗	๔๑
ตะวันออกเฉียงใต้	๗,๘๐๔	๖๓๕	๗๕๘.๐๕	๖๔๙.๓๗	๕๕๒.๘๕	๕๐๐.๓๙	๕๒๒.๕๕	๔๗๙.๖๕	๕๓๙.๙๐	๔๗
ตะวันตก	๒,๕๐๖	๗๑๑	๑๔๖.๙๙	๑๓๕.๗๐	๑๒๑.๐๕	๑๑๙.๘๔	๑๑๓.๙๒	๙๖.๓๔	๙๑.๔๕	๖๒
ใต้	๓,๖๒๖	๑,๓๑๙	๒๙๘.๕๙	๒๘๑.๐๘	๒๕๕.๐๖	๒๔๒.๑๗	๒๒๖.๔๓	๒๐๐.๙๕	๑๙๐.๙๘	๕๐
รวม	๑๐๒,๐๙๙	๘,๔๗๐	๕,๗๑๖.๔๔	๕,๐๘๒.๘๘	๔,๓๑๔.๓๕	๔,๑๓๗.๘๓	๔,๐๙๓.๙๙	๓,๘๘๗.๙๙	๔,๐๐๕.๘๐	๔๖

๗. สถานการณ์น้ำในประเทศ ณ วันที่ ๑๔ - ๑๗ สิงหาคม ๒๕๖๔ (กรมชลประทาน)

สถานี	แม่น้ำ	อำเภอ	จังหวัด	ระดับตลิ่ง (ม.รทก.)	ระดับน้ำ (ม.รทก.)				แนวโน้ม	เปรียบเทียบกับระดับตลิ่ง
					เสาร์	อาทิตย์	จันทร์	อังคาร		
					๑๔ ส.ค.	๑๕ ส.ค.	๑๖ ส.ค.	๑๗ ส.ค.		
P.๑	ปิง	เมือง	เชียงใหม่	๓.๗๐	๑.๕๑	๑.๓๑	๑.๕๖	๑.๕๔	ลดลง	-๒.๑๖
W.๑C	วัง	เมือง	ลำปาง	๕.๒๐	๐.๖๕	๐.๖๘	๐.๕๘	๐.๕๗	ลดลง	-๔.๖๓
Y.๑๖	ยม	บางระกำ	พิษณุโลก	๗.๓๐	๑.๒๓	๑.๑๘	๑.๑๔	๒.๑๔	เพิ่มขึ้น	-๕.๑๖
N.๗A	น่าน	เมือง	พิจิตร	๙.๘๗	๑.๘๒	๑.๘๓	๒.๑๑	๒.๓๒	เพิ่มขึ้น	-๗.๕๕
C.๒	เจ้าพระยา	เมือง	นครสวรรค์	๒๖.๒๐	๑๖.๘๗	๑๖.๗๗	๑๖.๘๒	๑๖.๙๗	เพิ่มขึ้น	-๙.๒๓
C.๑๓	เจ้าพระยา	สรรพยา	ชัยนาท	๑๖.๓๔	๕.๔๔	๕.๓๑	๕.๓๑	๕.๓๑	ทรงตัว	-๑๑.๐๓
M.๖A	มูล	สตึก	บุรีรัมย์	๖.๐๐	๐.๔๙	๐.๔๗	๐.๕๓	๐.๕๖	เพิ่มขึ้น	-๕.๔๔
M.๗	มูล	เมือง	อุบลราชธานี	๗.๐๐	๒.๒๓	๒.๗๔	๒.๘๓	๒.๖๕	ลดลง	-๔.๓๕
M.๑๙๑	ลำตะคอง	เมือง	นครราชสีมา	๓.๕๐	๑.๒๗	๑.๔๓	๑.๓๖	๑.๓๗	เพิ่มขึ้น	-๒.๑๓
M.๖๙	ลำเซบก	ตระการพืชผล	อุบลราชธานี	๗.๓๐	๕.๒๓	๖.๔๒	๖.๖๕	๕.๙๒	ลดลง	-๑.๓๘
X.๖๔	คลองท่าแซะ	ท่าแซะ	ชุมพร	๑๗.๑๓	๙.๑๙	๘.๒๖	๘.๒๒	๘.๒๐	ลดลง	-๘.๙๓
X.๑๔๙	คลองกลาย	นบพิตำ	นครศรีธรรมราช	๓๓.๙๖	๒๗.๕๕	๒๗.๕๕	๒๗.๗๓	๒๗.๙๐	เพิ่มขึ้น	-๖.๐๖
X.๒๗๔	แม่น้ำโก-ลก	แว้ง	นราธิวาส	๒๔.๑๘	๑๙.๔๔	๑๙.๑๔	๑๙.๓๗	๑๘.๙๘	ลดลง	-๕.๒
X.๓๗A	แม่น้ำตาปี	พระแสง	สุราษฎร์ธานี	๑๑.๗๐	๘.๗๗	๘.๗๓	๘.๕๒	๘.๖๘	เพิ่มขึ้น	-๓.๐๒

*** ยังไม่ได้รับรายงาน

๘. สถานการณ์น้ำในพื้นที่ลุ่มน้ำโขง ณ วันที่ ๑๖ สิงหาคม ๒๕๖๔ (คณะกรรมการจัดการแม่น้ำโขง)

สถานี	ระดับอ้างอิง (ม.รทก.)	ระดับตลิ่ง (ม.)	ระดับน้ำ (ม.)		เทียบกับ ระดับตลิ่ง (ม.)	ระดับน้ำคาดการณ์ (ม.)				
			๑๕ ส.ค.	๑๖ ส.ค.		๑๗ ส.ค.	๑๘ ส.ค.	๑๙ ส.ค.	๒๐ ส.ค.	๒๑ ส.ค.
เขื่อนจันทอง (จีน)	-	-	๕๓๕.๒๕	๕๓๕.๒๗	-	-	-	-	-	-
เชียงแสน (เชียงราย)	๓๕๗.๑๑๐	๑๒.๘๐	๓.๔๔	๓.๓๔	-๙.๔๖	๓.๔๕	๓.๕๐	๓.๕๕	๓.๕๓	๓.๕๐
หลวงพระบาง (สปป.ลาว)	๒๖๗.๑๙๕	๑๘.๐๐	๑๐.๐๔	๑๐.๖๔	-๗.๓๖	๑๑.๑๕	๑๑.๒๕	๑๑.๔๕	๑๑.๕๑	๑๑.๕๖
เชียงคาน (เลย)	๑๙๔.๑๑๘	๑๖.๐๐	๗.๗๑	๗.๖๔	-๘.๓๖	๘.๑๗	๘.๕๒	๘.๖๐	๘.๗๕	๘.๘๐
เวียงจันทน์ (สปป.ลาว)	๑๕๘.๐๔๐	๑๒.๕๐	๔.๗๗	๔.๗๗	-๗.๗๓	๔.๘๐	๕.๓๕	๕.๗๑	๕.๘๑	๕.๙๘
เมือง (หนองคาย)	๑๕๓.๖๔๘	๑๒.๒๐	๔.๖๒	๔.๖๒	-๗.๕๘	๔.๖๙	๕.๒๗	๕.๖๓	๕.๗๕	๕.๙๓
ปากซัน (สปป.ลาว)	๑๔๒.๑๒๕	๑๔.๕๐	๖.๐๗	๗.๐๓	-๗.๔๗	๗.๖๕	๗.๗๕	๘.๒๐	๘.๕๐	๘.๕๘
เมือง (นครพนม)	๑๓๐.๙๖๑	๑๒.๐๐	๕.๖๒	๖.๑๘	-๕.๘๒	๖.๘๓	๗.๒๕	๗.๓๓	๗.๖๖	๗.๘๘
ท่าแขก (สปป.ลาว)	๑๒๙.๖๒๙	๑๔.๐๐	๖.๗๙	๗.๓	-๖.๗๐	๗.๙๕	๘.๓๘	๘.๔๘	๘.๘๓	๙.๐๗
เมือง (มุกดาหาร)	๑๒๔.๒๑๙	๑๒.๕๐	๕.๕๔	๕.๘๒	-๖.๖๘	๖.๒๕	๖.๗๓	๗.๐๖	๗.๑๑	๗.๓๐
สะพานมิตรภาพ (สปป.ลาว)	๑๒๕.๔๑๐	๑๓.๐๐	๓.๗	๔.๐๑	-๘.๙๙	๔.๔๐	๔.๘๕	๕.๑๕	๕.๒๐	๕.๓๕
โขงเจียม (อุบลราชธานี)	๘๙.๐๓๐	๑๔.๕๐	๖.๔	๖.๖๖	-๗.๘๔	๗.๐๐	๗.๕๑	๘.๐๓	๘.๔๐	๘.๔๙
ปากซ (สปป.ลาว)	๘๖.๔๙๐	๑๒.๐๐	๔.๘๘	๕.๑	-๖.๙๐	๕.๔๒	๕.๙๐	๖.๔๐	๖.๗๓	๖.๘๐

*** ไม่มีสถานการณ์, สีเขียว (น้ำต่ำกว่าตลิ่ง) / สีแดง (น้ำล้นตลิ่ง)

๙. สถานการณ์เตือนภัย Early Warning ณ วันที่ ๑๗ สิงหาคม ๒๕๖๔ (กรมทรัพยากรน้ำ)

[เวลา ๑๕.๐๐ น.(เมื่อวาน) - ๐๘.๐๐ น. (วันนี้)]

การแจ้งเตือน	สถานี	การแจ้งเตือน
เตือนสีแดง (อพยพ)	-	-
เตือนสีเหลือง (เตือนภัย)	-	-
เตือนสีเขียว (เฝ้าระวัง)	บ้านพระเลียบ* ตำบลท่าซัน อำเภอท่าศาลา จังหวัด นครศรีธรรมราช	ค่าระดับน้ำ ๒.๕๖ เมตร ระดับวิกฤติ ๔.๐๕ เมตร

***สำนักงานทรัพยากรน้ำภาคที่เกี่ยวข้องได้ดำเนินการแจ้งอาสาสมัครและเครือข่าย รวมถึงหน่วยงานที่เกี่ยวข้องในพื้นที่เสี่ยงภัยแล้ว

๑๐. พื้นที่ติดตามและเฝ้าระวังสถานการณ์ธรณีพิบัติภัย ณ วันที่ ๑๗ สิงหาคม ๒๕๖๔ (กรมทรัพยากรธรณี)

เนื่องจากในพื้นที่เสี่ยงดินถล่มมีฝนตกต่อเนื่อง โดยเฉพาะในบริเวณภาคเหนือ จังหวัดเชียงราย เชียงใหม่ ตาก พะเยา แพร่ น่าน อุตรดิตถ์ พิษณุโลก เพชรบูรณ์ ภาคตะวันออกเฉียงเหนือ จังหวัดชัยภูมิ หนองคาย ภาคตะวันออก จังหวัดปราจีนบุรี จันทบุรี ระยอง ตราด ภาคใต้จังหวัดพังงา นครศรีธรรมราช และสุราษฎร์ธานี ศูนย์ปฏิบัติการธรณีพิบัติภัย จึงได้ทำการเฝ้าระวัง และติดตามสถานการณ์ธรณีพิบัติภัยดินถล่มและน้ำป่าไหลหลากเป็นพิเศษ และจะทำการแจ้งอาสาสมัครเครือข่ายในพื้นที่เสี่ยงภัยต่อไป

๑๑. เหตุการณ์วิกฤตน้ำปัจจุบัน ณ วันที่ ๑๗ สิงหาคม ๒๕๖๔ [เวลา ๑๕.๐๐ น.(เมื่อวาน) - ๐๘.๐๐ น. (วันนี้)]

ไม่มีสถานการณ์

๑๒. สถานการณ์ภาวะน้ำท่วม และสถานการณ์ฝนแล้ง/ฝนทิ้งช่วง ณ วันที่ ๑๗ สิงหาคม ๒๕๖๔ (ปก.)

สถานการณ์สาธารณภัย

อุทกภัย

จ.เชียงใหม่ วันที่ ๑๕ ส.ค. ๖๔ เวลา ๒๑.๐๐ น. เกิดฝนตกหนักน้ำป่าไหลหลากในพื้นที่ อ.ฝาง ต.เวียง (ม.๓) อ.แม่ฮาด ต.บ้านหลวง (ม.๑,๒,๕,๖,๘,๑๐) ต.สันต้นหม้อ (ม.๒,๓,๔,๕,๗,๘,๙,๑๑,๑๒) ต.แม่ฮาด (ม.๖,๘) ต.มะลิกา (ม.๙) ต.ท่าตอน (ม.๘) ความเสียหายอยู่ระหว่างการสำรวจ ไม่มีผู้บาดเจ็บและเสียชีวิต ปัจจุบันสถานการณ์คลี่คลายแล้ว ยังคงมีน้ำท่วมขังในพื้นที่ลุ่มต่ำบางพื้นที่

๑๓. การคาดการณ์ลักษณะอากาศ ๗ วันข้างหน้า (ระหว่างวันที่ ๑๖ - ๒๒ สิงหาคม ๒๕๖๔)

ในช่วงวันที่ ๑๗ - ๑๘ ส.ค. ๖๔ มรสุมตะวันตกเฉียงใต้ที่พัดปกคลุมทะเลอันดามัน ประเทศไทย และอ่าวไทยมีกำลังอ่อนลง ประกอบกับมีหย่อมความกดอากาศต่ำปกคลุมบริเวณประเทศเวียดนามตอนบน ลักษณะเช่นนี้ทำให้ประเทศไทยมีฝนลดลง แต่ยังคงมีฝนฟ้าคะนองเกิดขึ้น ส่วนในช่วงวันที่ ๑๙ - ๒๒ ส.ค. ๖๔ มรสุมตะวันตกเฉียงใต้ยังคงพัดปกคลุมทะเลอันดามัน ประเทศไทย และอ่าวไทย ประกอบกับมีหย่อมความกดอากาศต่ำปกคลุมบริเวณประเทศเวียดนามตอนบน ในขณะที่มีลมฝ่ายตะวันออกพัดเข้ามาปกคลุมบริเวณภาคตะวันออกเฉียงเหนือตอนล่าง ภาคตะวันออก ภาคกลางตอนล่าง และอ่าวไทย ตอนบน ทำให้ประเทศไทยมีฝนเพิ่มขึ้น และมีฝนตกหนักบางแห่งในภาคเหนือ ภาคตะวันออกเฉียงเหนือ ภาคกลาง ภาคตะวันออก และภาคใต้

สำหรับคลื่นลมบริเวณทะเลอันดามันมีคลื่นสูง ๑-๒ เมตร ตลอดช่วง บริเวณที่มีฝนฟ้าคะนองคลื่นสูงประมาณ ๒ เมตร

๑๔. ความช่วยเหลือภัยแล้งสะสมของกรมทรัพยากรน้ำ

ความช่วยเหลือในพื้นที่ประสบปัญหาภัยแล้ง ตั้งแต่วันที่ ๑ ตุลาคม ๒๕๖๓ - ๑๖ สิงหาคม ๒๕๖๔

หน่วยงาน	จังหวัด	ปริมาณการ สูบน้ำ (ลบ.ม.)	ปริมาณการ แจกจ่ายน้ำสะอาด (ลิตร)	น้ำดื่ม บรรจุขวด (ขวด)	ประโยชน์ที่ได้รับ		
					อุปโภค-บริโภค		พื้นที่เกษตร (ไร่)
					ครัวเรือน	ประชากร	
ภาค ๑	ลำปาง	๔๔๘,๓๐๐	๔,๐๕๖,๙๘๗	-	๑๗๑,๖๘๐	๔๖๑,๕๔๘	๒,๖๑๑
	เชียงใหม่	-	๑๘๘,๓๕๐	-	๒๑,๒๐๑	๘๗,๖๗๕	-
	แม่ฮ่องสอน	-	๑๖๔,๐๗๔	-	๙,๒๔๘	๖๐,๙๘๖	-
	เชียงราย	๑๑๕,๐๐๐	๙๒๙,๘๐๐	๖๐๐	๕๘,๐๔๖	๑๘๐,๔๐๒	-
	กำแพงเพชร	-	๑๘๐,๗๕๒	-	๔๔,๑๒๕	๑๗๙,๓๑๐	-
	พะเยา	๓๔๓,๕๐๐	-	-	๕๐๐	๑,๓๕๐	-
	ลำพูน	๒,๗๔๒,๙๐๐	-	-	-	-	๔,๗๐๐
ภาค ๒	อุทัยธานี	๗๗,๗๖๐	-	-	-	-	๔,๐๐๐
	นครสวรรค์	๑,๕๗๒,๔๘๐	๓๐,๐๐๐	-	๑๔,๖๗๒	๑๑,๙๒๙	๘,๘๐๐
	เพชรบูรณ์	๑๖,๒๐๐	-	-	๑,๒๐๐	๔,๘๐๐	-
ภาค ๓	สกลนคร	๓,๕๖๖,๒๐๐	-	-	๔,๑๔๒	๑๕,๑๓๑	๒,๓๘๓
	อุดรธานี	๔,๙๙๑,๐๐๐	๙๐,๐๐๐	๑,๕๐๐	๔,๓๑๑	๒๐,๒๒๕	๑,๓๙๐
	หนองคาย	๕๘๘,๔๐๐	-	-	๓๗๐	๑,๔๔๒	๕,๘๐๐
	เลย	-	๗๒,๐๐๐	-	๗๖	๑,๐๗๙	-
	หนองบัวลำภู	-	-	๑,๐๐๐	-	-	-
ภาค ๔	ขอนแก่น	๑,๖๑๕,๓๕๐	-	-	๒,๗๐๗	๑๐,๒๓๐	-
	มหาสารคาม	๑๒๐,๓๐๐	-	-	๔๖๙	๑,๘๗๖	-
ภาค ๕	บุรีรัมย์	๔๑๒,๐๐๐	-	-	๓,๐๒๘	๘,๖๔๙	-
	นครราชสีมา	๗๙๙,๕๐๐	-	-	๓,๑๖๖	๙,๙๖๐	-
ภาค ๖	สระแก้ว	๗๔๐,๐๐๐	-	-	๑๔,๓๕๐	๕๐,๐๐๐	-
	ปราจีนบุรี	๔,๕๐๗,๙๐๐	-	-	๑,๐๒๒	๓,๔๘๖	๖,๑๕๐
	จันทบุรี	๔,๓๖๔,๔๐๐	-	-	๒,๒๓๐	๖,๔๑๕	๘,๐๐๐
	ระยอง	๒๔๗,๓๐๐	-	-	๔๗๘	๑,๓๗๘	๗๐๐
	ตราด	๓๔๖,๘๐๐	-	-	๒,๓๑๐	๕,๒๘๕	๑๖,๘๐๐
ภาค ๗	สุพรรณบุรี	๑๓,๙๕๐,๖๐๐	-	-	๑,๓๑๐	๔,๒๙๘	๓,๕๔๕
	ราชบุรี	๓๑๗,๕๒๐	๑๒,๐๐๐	-	๑๒๑	๓๙๓	๗๒๔
ภาค ๘	นครศรีธรรมราช	๘,๕๒๗,๖๘๐	-	-	๑,๘๐๐	๕,๔๘๘	๑๘,๕๐๐
ภาค ๙	พิจิตร	๑,๗๓๑,๗๒๐	-	-	๗,๗๑๔	๒๑,๙๘๔	๘๒,๕๐๐
	แพร่	๒,๒๒๖,๗๒๐	-	-	๑,๕๐๓	๔,๕๐๕	๖,๖๐๐
	พิษณุโลก	๑,๕๐๖,๖๐๐	-	๖,๙๙๗	๑๙๕	๕๑๕	๑,๖๒๓

	สุโขทัย	๒๗๗,๙๒๐	-	๓,๓๙๖	๓๐๖	๑,๑๒๔	-
	น่าน	-	-	๑,๕๐๐	-	-	-
	อุตรดิตถ์	๓๑๖,๕๐๐	๑,๒๓๑,๒๕๐	๑,๐๐๘	๔,๗๖๐	๑๕,๒๕๐	๒,๐๐๐
ภาค ๑๐	สุราษฎร์ธานี	๖๑๔,๔๐๐	๑๖๔,๐๐๐	-	๑๘๐	๖๔๐	๑,๑๐๐
ภาค ๑๑	อุบลราชธานี	๑๒๕,๓๐๐	-	-	๑,๒๗๔	๔,๒๔๑	-
	อำนาจเจริญ	๒๒๕,๖๕๐	-	๖๐๐	๑,๗๙๐	๖,๓๒๖	-
	๓๖ จังหวัด	๕๗,๔๓๕,๙๐๐	๗,๑๑๙,๒๑๓	๑๖,๖๐๑	๓๘๐,๒๘๔	๑,๑๘๗,๙๒๐	๑๗๗,๙๒๖



บันทึกข้อความ

ส่วนราชการ ส่วนอุทกวิทยาที่ ๔ เชียงแสน จ.เชียงราย โทร./โทรสาร..๐-๕๓๗๗-๗๑๑๒

ที่ ทส.๐๖๑๑.๑๕/๘๓๗ วันที่ ๑๖ สิงหาคม ๒๕๖๔

เรื่อง รายงานผลการแจ้งเตือนภัยล่วงหน้า

เรียน ผู้บังคับบัญชา

ตามที่กรมรสุมตะวันตกเฉียงใต้ พาดผ่านบริเวณตอนบนของภาคเหนือ ทำให้มีฝนตกหนักถึงหนักมากต่อเนื่อง ส่วนอุทกวิทยาที่ ๔ เชียงแสน สำนักงานทรัพยากรน้ำภาค ๑ ได้ติดตามเฝ้าระวังแจ้งเตือนภัยในพื้นที่ที่รับผิดชอบ ในเขตพื้นที่จังหวัดเชียงราย ตั้งแต่วันที่ ๑๖ สิงหาคม ๒๕๖๔ เวลา ๐๐.๐๙ น. ถึงวันที่ ๑๖ สิงหาคม ๒๕๖๔ เวลา ๐๗.๐๐ น. สรุปผลข้อมูลการแจ้งเตือนภัยน้ำหลาก- ดินถล่มในพื้นที่ลาดชันและพื้นที่ราบเชิงเขา ดังนี้

ที่	จังหวัด	ระดับการแจ้งเตือนภัย	จำนวนสถานี	หมู่บ้านครอบคลุม
๑	เชียงราย	เฝ้าระวัง	๔	๗
		เตรียมพร้อม	-	-
		อพยพ	๑	-

ในการแจ้งเตือนภัยระดับการอพยพ จำนวน ๕ สถานี ครอบคลุม ๗ หมู่บ้าน มีขั้นตอนการดำเนินการดังนี้

ที่	ชื่อสถานี/หมู่บ้าน ครอบคลุม	ทัน เหตุการณ์	การแจ้งเตือน		สถานการณ์/ความเสียหาย/การ ช่วยเหลือ
			ผู้รู้/ผู้นำ ชุมชน	ปก/ทสจ./ อปท.	
๑.	บ้านผาเตือ - บ้านป่าเมียง - บ้านปางปูเสย	✓	โทรศัพท์/ App.line	โทรศัพท์/ หนังสือ/ App.line	ปกติไม่มีความเสียหาย
๒.	บ้านห้วยยาโน - บ้านโป่งน้ำร้อน - บ้านป่ากุ่ม - บ้านป่าตึง - บ้านใหม่เจริญ - บ้านทุ่งต่าง	✓	โทรศัพท์/ App.line	โทรศัพท์/ หนังสือ/ App.line	ปกติไม่มีความเสียหาย
๓.	บ้านห้วยต่าง	✓	โทรศัพท์/ App.line	โทรศัพท์/ หนังสือ/ App.line	ปกติไม่มีความเสียหาย

/๔.บ้านปางบ้านถ้ำ...

ที่	ชื่อสถานี/หมู่บ้าน ครอบคลุม	ทัน เหตุการณ์	การแจ้งเตือน		สถานการณ์/ความเสียหาย/การ ช่วยเหลือ
			ผู้รู้/ผู้นำ ชุมชน	ปภ/ทสจ./ อปท.	
๔.	บ้านป่าบบงบ้านถ้ำ	√	โทรศัพท์/ App.line	โทรศัพท์/ หนังสือ/ App.line	ลำน้ำจัน, ลำน้ำสาขา มีปริมาณ น้ำที่เพิ่มสูงขึ้นอย่างต่อเนื่อง เข้า ท่วมพื้นที่หมู่บ้านป่าบบงบ้านถ้ำ ตำบลป่าตึง อำเภอแม่จันและ บ้านท่าศาลา ตำบลแม่จัน อำเภอแม่จัน จังหวัดเชียงราย ก่อให้เกิดความเสียหายแก่ ตลาด สดแม่จัน, อาคารบ้านเรือนของ ชาวบ้าน ถนนสัญจรภายใน อำเภอแม่จัน ถูกตัดขาด พื้นที่ การเกษตรบางแห่งได้รับความ เสียหาย มีการแจ้งไปยังปภ. จังหวัดเชียงราย, อำเภอแม่จัน และ ปภ.แม่จัน เพื่อทราบ เบื้องต้นแล้ว

พร้อมได้รายงานให้ทาง ผู้อำนวยการสำนักวิจัย พัฒนาและอุทกวิทยา เรียบร้อยแล้ว

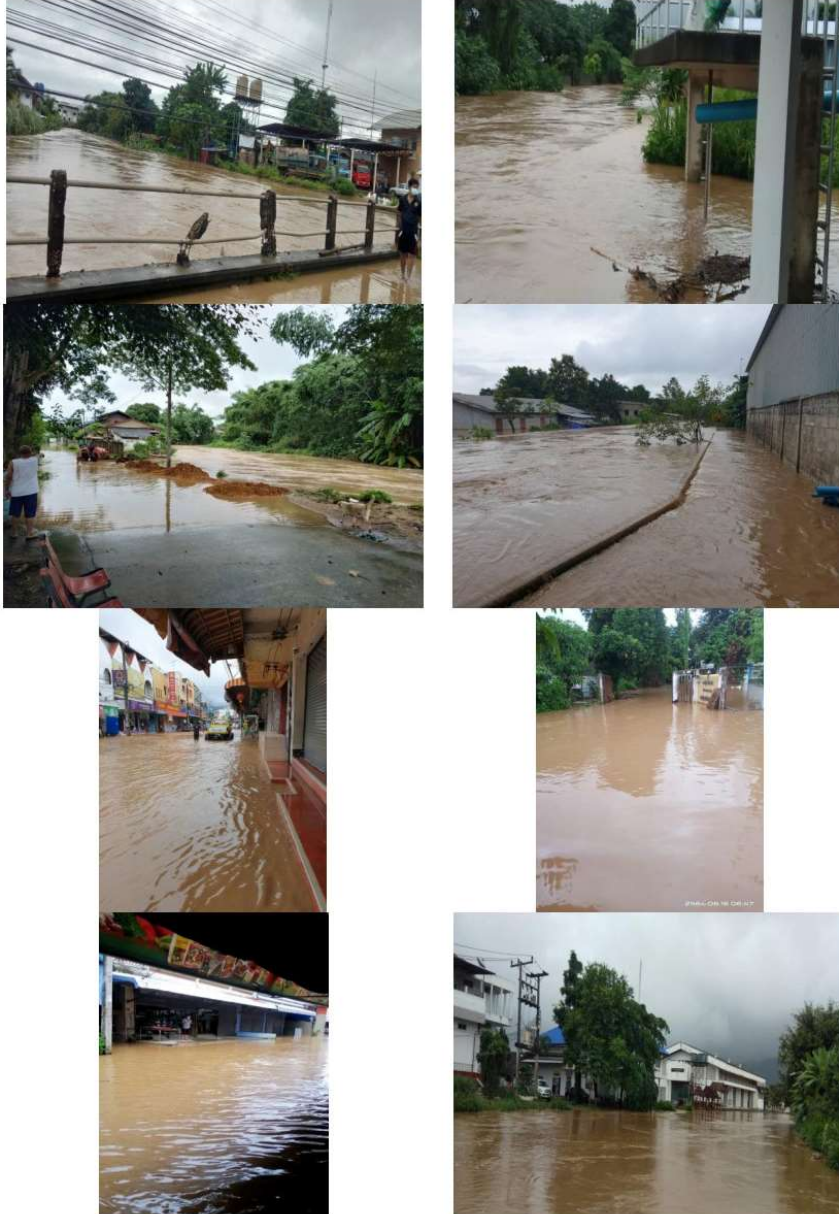
จึงเรียนมาเพื่อโปรดทราบ



(นายมานพ ไทยหล่อ)

เจ้าพนักงานอุทกวิทยาอาวุโส ปฏิบัติหน้าที่
ผู้อำนวยการส่วนอุทกวิทยาที่ ๔ เชียงแสน

ภาพเหตุการณ์ในพื้นที่



- สภาพพื้นที่ที่เกิดฝนตกหนักอย่างต่อเนื่องและลำน้ำจันทน์ ลำน้ำสาขา เพิ่มขึ้นสูงอย่างต่อเนื่องทำให้เกิดปริมาณน้ำ เข้าท่วมพื้นที่หมู่บ้านป่าบบ้านถ้ำ ตำบลป่าตึง อำเภอแม่จันและบ้านท่าศาลา ตำบลแม่จัน อำเภอแม่จัน จังหวัดเชียงราย ก่อให้เกิดความเสียหายแก่ ตลาดสดแม่จัน, อาคารบ้านเรือนของชาวบ้าน, ถนนสัญจรภายใน ถูกตัดขาดและพื้นที่การเกษตรบางแห่งได้รับความเสียหาย

จึงเรียนมาเพื่อโปรดทราบ

นายสมฤทธิ์ วิไลพรรณานา
รองอธิบดีกรมทรัพยากรน้ำ
ประธานคณะทำงานศูนย์ปฏิบัติการ
ทรัพยากรธรรมชาติและสิ่งแวดล้อม
(ด้านทรัพยากรน้ำ)