



รายงานการเฝ้าระวังติดตามสถานการณ์น้ำและความช่วยเหลือ ศูนย์ปฏิบัติการทรัพยากรธรรมชาติและสิ่งแวดล้อม (ด้านทรัพยากรน้ำ) กระทรวงทรัพยากรธรรมชาติและสิ่งแวดล้อม

ศูนย์ป้องกันวิกฤติน้ำ กรมทรัพยากรน้ำ

โทรศัพท์ ๐ ๒๒๗๑ ๖๐๐๐ ต่อ ๖๔๔๕ โทรสาร ๐ ๒๒๗๘ ๖๖๒๙ www.dwr.go.th IDLine: mekhalawoc Email: mekhala@dwr.mail.go.th

ศูนย์เทคโนโลยีสารสนเทศทรัพยากรน้ำบาดาล กรมทรัพยากรน้ำบาดาล

โทรศัพท์ ๐ ๒๖๖๖ ๗๐๙๐ โทรสาร ๐ ๒๖๖๖ ๗๑๐๐ www.dgr.go.th Email: itcenter@dgr.mail.go.th

สำนักงานนโยบายและแผนทรัพยากรธรรมชาติและสิ่งแวดล้อม

โทรศัพท์ ๐ ๒๖๕๖๕๐๐ www.onep.go.th Email: webmaster@onep.go.th

รายงานฉบับที่ ๔๕๐/๒๕๖๔

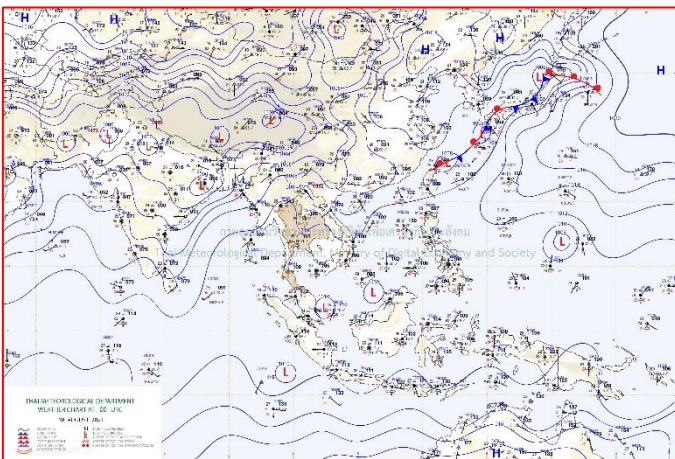
เวลา ๑๕.๐๐ น.

วันที่ ๑๘ สิงหาคม ๒๕๖๔

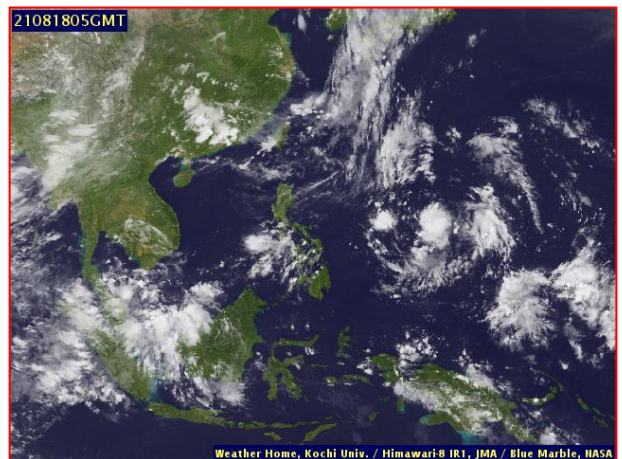
เรียนร.ท.ส. เลขานุการ ร.ท.ส. ที่ปรึกษา ร.ท.ส. ปกท.ท.ส. รอง ปกท.ท.ส. อท.น. อท.บ. และหน่วยงานที่เกี่ยวข้อง

๑. สภาวะอากาศ เวลา ๑๒.๐๐ น. (กรมอุตุนิยมวิทยา)

พยากรณ์อากาศ ๒๔ ชั่วโมงข้างหน้า บริเวณภาคใต้ตอนล่างยังคงมีฝนตกหนักบางแห่ง เนื่องจากมีหย่อมความกดอากาศต่ำปกคลุมบริเวณชายฝั่งประเทศมาเลเซีย ในขณะที่มรสุมตะวันตกเฉียงใต้ที่พัดปกคลุมทะเลอันดามัน ประเทศไทย และอ่าวไทยมีกำลังอ่อน ลักษณะเช่นนี้ทำให้ประเทศไทยตอนบนมีฝนลดลงในระยะนี้

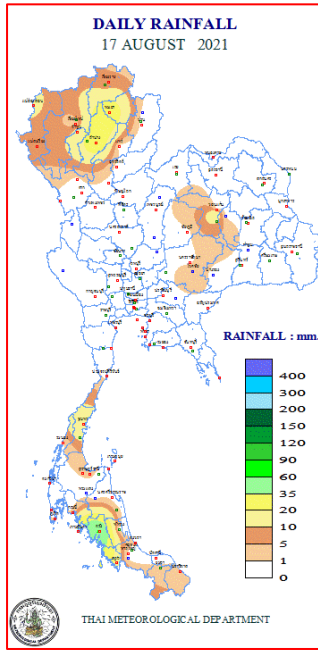


แผนที่อากาศ วันที่ ๑๘ ส.ค. ๒๕๖๔ เวลา ๐๗.๐๐ น.



ภาพถ่ายดาวเทียม วันที่ ๑๘ ส.ค. ๒๕๖๔ เวลา ๑๒.๐๐ น.

๒. ปริมาณฝนสะสม ณ เวลา ๐๗.๐๐น.(เมื่อวาน) - ๐๗.๐๐ น.(วันนี้) (กรมอุตุนิยมวิทยา)



จุดตรวจวัด	ปริมาณฝน (มม.)
จ.ตรัง	๖๒.๖
จ.กระบี่ (เกาะลันตา)	๓๘.๖
จ.ลำปาง	๓๕.๒
จ.พะเยา	๓๓.๓
จ.ขอนแก่น (ท่าพระ สกษ.)	๑๘.๙
จ.สตูล	๑๘.๒
จ.ชุมพร (สวี สกษ.)	๑๗.๖

๓. ปริมาณฝนสะสมของพื้นที่ลาดเชิงเขา ๑๒ ชม. ที่ผ่านมา (กรมทรัพยากรน้ำ)

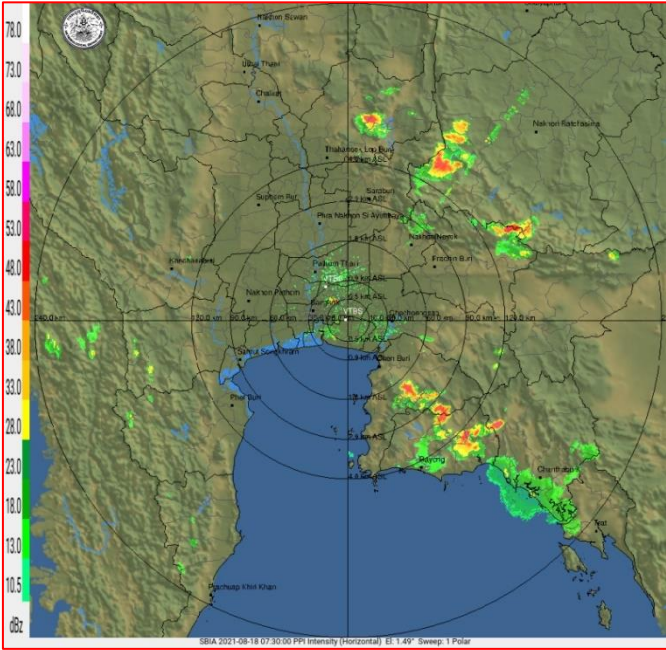
จุดตรวจวัด	ระดับการเตือน	ปริมาณฝน (มม./๑๒ ชม.)
บ้านแม่ลานคำ ทต.สะเมิงใต้ อ.สะเมิง จ.เชียงใหม่	-	๕๔๑.๑
บ้านแม่จอก ต.แม่ป่าก อ.วังชิ้น จ.แพร่	-	๗๑.๐
บ้านควนหวายแดง ต.พุดดินนา อ.คลองท่อม จ.กระบี่	-	๖๖.๕
บ้านย่านอุดม ต.ลำทับ อ.ลำทับ จ.กระบี่	-	๖๑.๐
บ้านห้วยน้ำเค็ม ต.บ้านเสด็จ อ.เมืองลำปาง จ.ลำปาง	-	๕๕.๐
บ้านขุนลาว ต.แม่เจดีย์ใหม่ อ.เวียงป่าเป้า จ.เชียงราย	-	๕๔.๐
บ้านควนยาว ต.ลานข่อย อ.ป่าพะยอม จ.พัทลุง	-	๕๒.๐
บ้านปันเงิน ต.แม่เกิง อ.วังชิ้น จ.แพร่	-	๔๓.๐
บ้านบางหล่อ ต.เกาะเต่า อ.ป่าพะยอม จ.พัทลุง	-	๔๒.๕
บ้านดง ต.ดงสุวรรณ อ.ดอกคำใต้ จ.พะเยา	-	๔๐.๕

๔. ค่าความชื้นในดิน (กรมทรัพยากรน้ำ/คณะกรรมการแม่ข่าย)

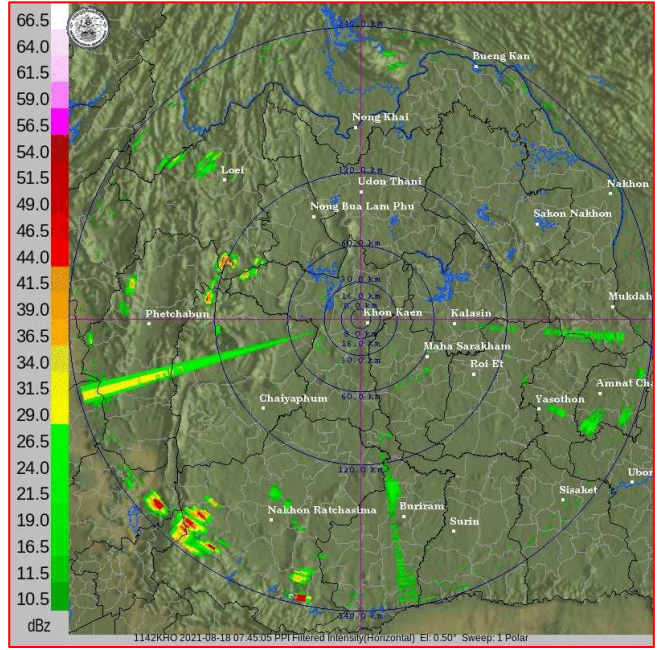
ภูมิภาค	ความชื้นในดิน [-] ๑ ส.ค. ๖๔	ความชื้นในดิน [-] ๑๗ ส.ค. ๖๔	แนวโน้ม
เหนือ	๒๐-๔๐	๒๐-๔๐	ทรงตัว
กลาง	๒๐-๔๐	๒๐-๔๐	ทรงตัว
ตะวันออกเฉียงเหนือ	๖๐-๘๐	๘๐-๑๐๐	เพิ่มขึ้น
ตะวันออก	๖๐-๘๐	๖๐-๘๐	ทรงตัว
ตะวันตก	๒๐-๔๐	๔๐-๖๐	เพิ่มขึ้น
ใต้	๖๐-๘๐	๖๐-๘๐	ทรงตัว

หมายเหตุ : ความชื้นในดิน ๐ หมายถึง ดินที่แห้งสนิท และ ๑๐๐ หมายถึง ดินที่อิ่มน้ำ

๕. เรดาร์ตรวจอากาศ ณ วันที่ ๑๘ สิงหาคม ๒๕๖๔ (กรมอุตุนิยมวิทยา)



สถานีสุวรรณภูมิ เวลา ๑๔.๓๐ น.



สถานีขอนแก่น เวลา ๑๔.๔๕ น.

จากเรดาร์ตรวจอากาศจะพบว่ามีกลุ่มเมฆฝนกระจายบริเวณภาคกลาง ตะวันออก และตะวันออกเฉียงเหนือของประเทศไทย

๖. สถานการณ์น้ำในแหล่งเก็บกักน้ำ ณ วันที่ ๑๘ สิงหาคม ๒๕๖๔ (กรมชลประทาน กรมทรัพยากรน้ำ และสทนช.)

๖.๑ สภาพน้ำในอ่างเก็บน้ำขนาดใหญ่ ปริมาณน้ำในอ่างฯ ๓๖,๒๓๘ ล้าน ลบ.ม. คิดเป็นร้อยละ ๕๑ (ปริมาณน้ำใช้การได้ ๑๒,๖๙๕ ล้าน ลบ.ม. คิดเป็นร้อยละ ๒๗) ปริมาณน้ำในอ่างฯ เทียบกับปี ๒๕๖๓ (๓๒,๐๖๕ ล้าน ลบ.ม. คิดเป็นร้อยละ ๔๕) มากกว่าปี ๒๕๖๓ จำนวน ๔,๑๗๓ ล้าน ลบ.ม. ปริมาณน้ำไหลลงอ่างฯ จำนวน ๑๔๑.๒๐ ลบ.ม. ปริมาณน้ำระบายจำนวน ๑๘๔.๕๖ ล้าน ลบ.ม. สามารถรับน้ำได้อีก ๓๔,๖๘๘ ล้าน ลบ.ม.

อ่างเก็บน้ำ	ปริมาตรน้ำในอ่าง		ปริมาตรน้ำใช้การได้		ปริมาตรน้ำไหลลงอ่าง		ปริมาตรน้ำระบาย		ปริมาตรน้ำรับได้อีก (ล้าน ม. ^๓) (ความจุที่ รนส.- ปริมาตรน้ำ ปัจจุบัน)
	ปริมาตร (ล้าน ม. ^๓)	% น้ำเก็บกัก	ปริมาตร (ล้าน ม. ^๓)	% น้ำใช้การ	วันนี้ (ล้าน ม. ^๓)	เมื่อวาน (ล้าน ม. ^๓)	วันนี้ (ล้าน ม. ^๓)	เมื่อวาน (ล้าน ม. ^๓)	
๑.ภูมิพล	๔,๔๕๐	๓๓	๖๕๐	๗	๖.๖๗	๑๐.๖๑	๕.๐๐	๕.๐๐	๙,๐๑๒
๒.สิริกิติ์	๓,๔๙๖	๓๗	๖๔๖	๑๐	๓๕.๙๔	๒๒.๙๒	๑๑.๐๐	๑๐.๙๙	๗,๐๑๒
๓.จุฬารัตน์	๙๙	๖๐	๖๒	๔๙	๐.๒๘	๐.๑๓	๐.๕๓	๐.๕๔	๘๒
๔.อุบลรัตน์	๗๓๐	๓๐	๑๔๙	๘	๐.๐๐	๐.๙๑	๓.๕๔	๓.๕๐	๓,๙๑๐
๕.ลำปาว	๖๘๖	๓๕	๕๘๖	๓๑	๒.๙๒	๒.๘๙	๔.๐๒	๔.๐๒	๑,๗๖๔
๖.สิรินธร	๑,๒๐๐	๖๑	๓๖๙	๓๒	๒.๗๔	๒.๗๔	๐.๐๐	๐.๐๐	๗๖๖
๗.ป่าสักชลสิทธิ์	๕๐	๕	๔๗	๕	๐.๐๐	๐.๐๐	๑.๗๓	๕.๕๘	๙๑๐
๘.ศรีนครินทร์	๑๒,๒๒๙	๖๙	๑,๙๖๔	๒๖	๒๗.๗๔	๒๙.๔๘	๕.๐๐	๕.๐๑	๖,๕๔๑
๙.วชิราลงกรณ์	๖,๑๐๓	๖๙	๓,๐๙๑	๕๓	๒๖.๒๓	๓๒.๔๐	๑๓.๐๓	๑๒.๙๙	๔,๘๙๗
๑๐.ขุนด่านปราการชล	๑๒๙	๕๗	๑๒๔	๕๗	๒.๔๒	๔.๖๐	๒.๐๔	๒.๐๔	๙๖
๑๑.รัชชประภา	๓,๖๐๘	๖๔	๒,๒๕๖	๕๓	๑๑.๓๘	๑๑.๘๔	๕.๕๒	๔.๖๑	๒,๕๓๖
๑๒.บางบาล	๖๙๙	๔๘	๔๒๓	๓๖	๔.๐๗	๔.๐๖	๕.๐๓	๕.๐๓	๘๙๑

๖.๒ อ่างเก็บน้ำขนาดกลาง ๔๑๒ แห่ง มีปริมาณน้ำ ๒,๔๐๑ ล้าน ลบ.ม. (๔๗%) ปริมาณน้ำใช้การ ๒,๐๑๓ ล้าน ลบ.ม. (๔๒%)

๖.๓ แหล่งน้ำธรรมชาติขนาดใหญ่ ๗ แห่ง มีปริมาณน้ำรวม ๑๘๗.๐๐ ล้าน ลบ.ม. (๓๒%)

๖.๔ แหล่งน้ำในพื้นที่นอกเขตชลประทาน ๑๐๒,๐๙๙ แห่ง มีปริมาณน้ำรวม ๔,๐๐๙ ล้าน ลบ.ม. (๔๗%)

๖.๕ อ่างเก็บน้ำขนาดกลางนอกเขตชลประทาน ๖๕ แห่ง ภายใต้การดูแลของกรมทรัพยากรน้ำปริมาณน้ำปัจจุบัน ๑๒๒.๘๑ ล้านลบ.ม. (๕๒%)

ภูมิภาค	จำนวน (แห่ง)	ปริมาณรวม (ล้าน ลบ.ม.)	ปริมาณน้ำ (ล้าน ลบ.ม.)							ปัจจุบัน	
			เดือน								
			ก.พ. ๖๔	มี.ค. ๖๔	เม.ย. ๖๔	พ.ค. ๖๔	มิ.ย. ๖๔	ก.ค. ๖๔	๑๘ ส.ค. ๖๔	ร้อยละ	
เหนือ	๑๗,๒๔๙	๑,๑๐๓	๔๕๘.๔๓	๔๒๐.๐๙	๓๔๙.๔๒	๓๕๓.๔๑	๓๖๕.๔๑	๓๕๐.๙๔	๓๘๗.๐๓	๔๐.๐๐	
ตะวันออกเฉียงเหนือ	๕๔,๕๔๗	๓,๕๖๔	๒,๙๑๘.๙๔	๒,๖๒๕.๑๑	๒,๒๕๖.๘๗	๒,๑๗๐.๘๐	๒,๑๓๓.๖๔	๒,๑๕๐.๓๖	๒,๑๑๗.๔๒	๔๘.๐๐	
กลาง	๑๖,๓๖๗	๑,๑๓๗	๑,๑๓๕.๔๔	๙๗๑.๕๒	๗๙๐.๐๙	๗๕๑.๒๒	๗๓๒.๐๔	๖๐๙.๗๔	๖๗๘.๓๕	๔๐.๐๐	
ตะวันออกเฉียงใต้	๗,๘๐๔	๖๓๕	๗๕๘.๐๕	๖๔๖.๓๗	๕๔๒.๘๕	๕๐๐.๓๙	๕๒๒.๕๕	๔๗๙.๖๕	๕๔๒.๒๘	๔๗.๐๐	
ตะวันตก	๒,๕๐๖	๗๑๑	๑๔๖.๙๙	๑๓๕.๗๐	๑๒๑.๐๕	๑๑๙.๘๔	๑๑๓.๙๒	๙๖.๓๔	๙๑.๒๔	๖๒.๐๐	
ใต้	๓,๖๒๖	๑,๓๑๙	๒๙๘.๕๙	๒๘๑.๐๘	๒๕๔.๐๖	๒๔๒.๑๗	๒๒๖.๔๓	๒๐๐.๙๕	๑๙๓.๓๐	๕๑.๐๐	
รวม	๑๐๒,๐๙๙	๘,๔๗๐	๕,๗๑๖.๔๔	๕,๐๘๒.๘๘	๔,๓๑๔.๓๕	๔,๑๓๗.๘๓	๔,๐๙๓.๙๙	๓,๘๘๗.๙๙	๔,๐๐๙.๖๒	๔๖.๐๐	

๗. สถานการณ์น้ำในประเทศ ณ วันที่ ๑๕ - ๑๘ สิงหาคม ๒๕๖๔ (กรมชลประทาน)

สถานี	แม่น้ำ	อำเภอ	จังหวัด	ระดับตลิ่ง (ม.รทก.)	ระดับน้ำ (ม.รทก.)				แนวโน้ม	เปรียบเทียบระดับตลิ่ง
					อาทิตย์	จันทร์	อังคาร	พุธ		
					๑๕ ส.ค.	๑๖ ส.ค.	๑๗ ส.ค.	๑๘ ส.ค.		
P.๑	ปิง	เมือง	เชียงใหม่	๓.๗๐	๑.๓๑	๑.๕๖	๑.๕๔	๑.๔๐	ลดลง	-๒.๓
W.๑C	วัง	เมือง	ลำปาง	๕.๒๐	๐.๖๘	๐.๕๘	๐.๕๗	๑.๑๘	เพิ่มขึ้น	-๔.๐๒
Y.๑๖	ยม	บางระกำ	พิษณุโลก	๗.๓๐	๑.๑๘	๑.๑๔	๒.๑๔	๓.๓๘	เพิ่มขึ้น	-๓.๙๒
N.๗A	น่าน	เมือง	พิจิตร	๙.๘๗	๑.๘๓	๒.๑๑	๒.๓๒	๒.๒๗	ลดลง	-๗.๖
C.๒	เจ้าพระยา	เมือง	นครสวรรค์	๒๖.๒๐	๑๖.๗๗	๑๖.๘๒	๑๖.๙๗	๑๗.๑๘	เพิ่มขึ้น	-๙.๐๒
C.๑๓	เจ้าพระยา	สรรพยา	ชัยนาท	๑๖.๓๔	๕.๓๑	๕.๓๑	๕.๓๑	๕.๓๑	ทรงตัว	-๑๑.๐๓
M.๖A	มูล	สตึก	บุรีรัมย์	๖.๐๐	๐.๔๗	๐.๕๓	๐.๕๖	๐.๔๐	ลดลง	-๕.๖
M.๗	มูล	เมือง	อุบลราชธานี	๗.๐๐	๒.๗๔	๒.๘๓	๒.๖๕	๒.๔๓	ลดลง	-๔.๕๗
M.๑๙๑	ลำตะคอง	เมือง	นครราชสีมา	๓.๕๐	๑.๔๓	๑.๓๖	๑.๓๗	๑.๓๕	ลดลง	-๒.๑๕
M.๖๙	ลำเซบก	ตระการพืชผล	อุบลราชธานี	๗.๓๐	๖.๔๒	๖.๖๕	๕.๙๒	๕.๓๒	ลดลง	-๑.๙๘
X.๖๔	คลองท่าแซะ	ท่าแซะ	ชุมพร	๑๗.๑๓	๘.๒๖	๘.๒๒	๘.๒๐	๘.๒๑	เพิ่มขึ้น	-๘.๙๒
X.๑๔๙	คลองกลาย	นบพิตำ	นครศรีธรรมราช	๓๓.๙๖	๒๗.๕๕	๒๗.๗๓	๒๗.๙๐	๒๗.๘๑	ลดลง	-๖.๑๕
X.๒๗๔	แม่น้ำโก-ลก	แว้ง	นราธิวาส	๒๔.๑๘	๑๙.๑๔	๑๙.๓๗	๑๘.๙๘	๑๘.๙๑	ลดลง	-๕.๒๗
X.๓๗A	แม่น้ำตาปี	พระแสง	สุราษฎร์ธานี	๑๑.๗๐	๘.๗๓	๘.๔๒	๘.๖๘	๙.๐๑	เพิ่มขึ้น	-๒.๖๙

*** ยังไม่ได้รับรายงาน

๘. สถานการณ์น้ำในพื้นที่ลุ่มน้ำโขง ณ วันที่ ๑๘ สิงหาคม ๒๕๖๔ (คณะกรรมการจัดการแม่น้ำโขง)

สถานี	ระดับอ้างอิง (ม.รทก.)	ระดับตลิ่ง (ม.)	ระดับน้ำ (ม.)		เทียบกับ ระดับตลิ่ง (ม.)	ระดับน้ำคาดการณ์ (ม.)				
			๑๗ ส.ค.	๑๘ ส.ค.		๑๙ ส.ค.	๒๐ ส.ค.	๒๑ ส.ค.	๒๒ ส.ค.	๒๓ ส.ค.
เขื่อนจันทรง (จีน)	-	-	๕๓๕.๒๖	๕๓๕.๒๕	-	-	-	-	-	-
เชียงแสน (เชียงราย)	๓๕๗.๑๑๐	๑๒.๘๐	๓.๘๘	๔.๔๗	-๘.๓๓	๔.๖๗	๔.๗๒	๔.๗๕	๔.๗๐	๔.๖๕
หลวงพระบาง (สปป.ลาว)	๒๖๗.๑๙๕	๑๘.๐๐	๑๑.๑๘	๑๐.๙๔	-๗.๐๖	๑๑.๑๖	๑๑.๓๙	๑๑.๕๖	๑๑.๖๐	๑๑.๖๓
เชียงคาน (เลย)	๑๙๔.๑๑๘	๑๖.๐๐	๗.๘๗	๘.๗๘	-๗.๒๒	๘.๕๒	๘.๗๘	๘.๙๕	๙.๐๕	๙.๐๓
เวียงจันทน์ (สปป.ลาว)	๑๕๘.๐๔๐	๑๒.๕๐	๔.๗๔	๕.๐๖	-๗.๔๔	๖.๐๐	๕.๗๕	๖.๐๐	๖.๑๘	๖.๓๐
เมือง (หนองคาย)	๑๕๓.๖๔๘	๑๒.๒๐	๔.๕๘	๔.๗๕	-๗.๔๕	๕.๓๕	๕.๑๕	๕.๓๓	๕.๔๘	๕.๕๗
ปากซัน (สปป.ลาว)	๑๔๒.๑๒๕	๑๔.๕๐	๗.๒๘	๗.๐๑	-๗.๔๙	๗.๓๒	๗.๘๘	๗.๘๐	๗.๙๓	๘.๐๒
เมือง (นครพนม)	๑๓๐.๙๖๑	๑๒.๐๐	๖.๙๖	๗.๑๓	-๔.๘๗	๖.๙๗	๗.๑๖	๗.๕๐	๗.๔๖	๗.๕๔
ท่าแขก (สปป.ลาว)	๑๒๙.๖๒๙	๑๔.๐๐	๘.๐๕	๘.๒๔	-๕.๗๖	๘.๐๗	๘.๒๗	๘.๖๒	๘.๕๗	๘.๖๖
เมือง (มุกดาหาร)	๑๒๔.๒๑๙	๑๒.๕๐	๖.๓๖	๖.๘๓	-๕.๖๗	๖.๙๓	๖.๘๓	๖.๙๖	๗.๒๑	๗.๑๘
สะพานมิตรภาพ (สปป.ลาว)	๑๒๕.๔๑๐	๑๓.๐๐	๔.๓๒	๕.๐๑	-๗.๙๙	๕.๑๗	๕.๐๖	๕.๑๕	๕.๓๑	๕.๒๙
โขงเจียม (อุบลราชธานี)	๘๘.๐๓๐	๑๔.๕๐	๖.๘๒	๗.๐๖	-๗.๔๔	๗.๓๒	๗.๔๗	๗.๓๒	๗.๕๐	๗.๘๐
ปากซ (สปป.ลาว)	๘๖.๔๙๐	๑๒.๐๐	๕.๑๘	๕.๓๖	-๖.๖๔	๕.๕๖	๕.๖๖	๕.๕๖	๕.๖๙	๕.๙๒

*** ไม่มีสถานการณ์, สีเขียว (น้ำต่ำกว่าตลิ่ง) / สีแดง (น้ำล้นตลิ่ง)

๙. สถานการณ์เตือนภัย Early Warning ณ วันที่ ๑๘ สิงหาคม ๒๕๖๔ (กรมทรัพยากรน้ำ)

[เวลา ๐๘.๐๐ น. - ๑๕.๐๐ น. (วันนี้)]

การแจ้งเตือน	สถานี	การแจ้งเตือน
เตือนสีแดง (อพยพ)	-	-
เตือนสีเหลือง (เตือนภัย)	-	-
เตือนสีเขียว (เฝ้าระวัง)	-	-

***ไม่มีสถานการณ์

๑๐. พื้นที่ติดตามและเฝ้าระวังสถานการณ์ธรณีพิบัติภัย ณ วันที่ ๑๘ สิงหาคม ๒๕๖๔ (กรมทรัพยากรธรณี)

เนื่องจากในพื้นที่เสี่ยงดินถล่มมีฝนตกต่อเนื่อง โดยเฉพาะในบริเวณภาคเหนือ จังหวัดเชียงใหม่ เชียงราย น่าน พะเยา และภาคใต้ จังหวัดตรังศูนย์ปฏิบัติการธรณีพิบัติภัย จึงได้ทำการเฝ้าระวังและติดตามสถานการณ์ธรณีพิบัติภัยดินถล่มและน้ำป่าไหลหลากเป็นพิเศษ และจะทำการแจ้งอาสาสมัครเครือข่ายในพื้นที่เสี่ยงภัยต่อไป

๑๑. เหตุการณ์วิกฤตน้ำปัจจุบัน ณ วันที่ ๑๘ สิงหาคม ๒๕๖๔ [เวลา ๐๘.๐๐ น. - ๑๕.๐๐ น. (วันนี้)]

ไม่มีสถานการณ์

๑๒. สถานการณ์ภาวะน้ำท่วม และสถานการณ์ฝนแล้ง/ฝนทิ้งช่วง ณ วันที่ ๑๘ สิงหาคม ๒๕๖๔ (ปก.)

สถานการณ์สาธารณสุข

อุทกภัย

จ.นครศรีธรรมราช วันที่ ๑๗ ส.ค. ๖๔ เวลา ๒๐.๓๐ น. เกิดฝนตกหนักทำให้น้ำเอ่อท่วมสะพาน บ้านหนองหว้า ม.๕ ต.กุแหร อ.ทุ่งใหญ่ ส่งผลให้ถนนสายหนองหว้า - คลองสินปุน ไม่สามารถใช้สัญจรได้ไม่มีผู้บาดเจ็บและเสียชีวิต

๑๓. การคาดหมายลักษณะอากาศ ๗ วันข้างหน้า (ระหว่างวันที่ ๑๘ - ๒๔ สิงหาคม ๒๕๖๔)

ในช่วงวันที่ ๑๘ - ๒๒ ส.ค. ๖๔ มรสุมตะวันตกเฉียงใต้ที่พัดปกคลุมทะเลอันดามัน ประเทศไทย และอ่าวไทยมีกำลังอ่อน ลักษณะเช่นนี้ทำให้ประเทศไทยมีฝนลดลง ในขณะที่มีหย่อมความกดอากาศต่ำปกคลุมบริเวณชายฝั่งประเทศมาเลเซีย ทำให้ภาคใต้ตอนล่างยังคงมีฝนตกหนักบางแห่ง

ส่วนในช่วงวันที่ ๒๓ - ๒๔ ส.ค. ๖๔ มรสุมตะวันตกเฉียงใต้กำลังอ่อนยังคงพัดปกคลุมทะเลอันดามัน ประเทศไทย และอ่าวไทย ในขณะที่มีหย่อมความกดอากาศต่ำปกคลุมบริเวณประเทศเวียดนามตอนบน ทำให้ประเทศไทยมีฝนเพิ่มขึ้นและมีฝนตกหนักบางแห่ง

๑๔. ความช่วยเหลือภัยแล้งสะสมของกรมทรัพยากรน้ำ

ความช่วยเหลือในพื้นที่ประสบปัญหาภัยแล้ง ตั้งแต่วันที่ ๑ ตุลาคม ๒๕๖๓ - ๑๘ สิงหาคม ๒๕๖๔

หน่วยงาน	จังหวัด	ปริมาณการ สูบน้ำ (ลบ.ม.)	ปริมาณการ แจกจ่ายน้ำสะอาด (ลิตร)	น้ำดื่ม บรรจุขวด (ขวด)	ประโยชน์ที่ได้รับ		
					อุปโภค-บริโภค		พื้นที่เกษตร (ไร่)
					ครัวเรือน	ประชากร	
ภาค ๑	ลำปาง	๔๔๘,๓๐๐	๔,๐๕๖,๙๘๗	-	๑๗๑,๖๘๐	๔๖๑,๕๔๘	๒,๖๑๑
	เชียงใหม่	-	๑๘๘,๓๕๐	-	๒๑,๒๐๑	๘๗,๖๗๕	-
	แม่ฮ่องสอน	-	๑๖๔,๐๗๔	-	๙,๒๔๘	๖๐,๙๘๖	-
	เชียงราย	๑๑๕,๐๐๐	๙๒๙,๘๐๐	๖๐๐	๕๘,๐๔๖	๑๘๐,๔๐๒	-
	กำแพงเพชร	-	๑๘๐,๗๕๒	-	๔๔,๑๒๕	๑๗๙,๓๑๐	-
	พะเยา	๓๔๓,๕๐๐	-	-	๕๐๐	๑,๓๕๐	-
ภาค ๒	ลำพูน	๒,๗๔๒,๙๐๐	-	-	-	-	๔,๗๐๐
	อุทัยธานี	๗๗,๗๖๐	-	-	-	-	๔,๐๐๐
	นครสวรรค์	๑,๕๗๒,๔๘๐	๓๐,๐๐๐	-	๑๔,๖๗๒	๑๑,๙๒๙	๘,๘๐๐
ภาค ๓	เพชรบูรณ์	๑๖,๒๐๐	-	-	๑,๒๐๐	๔,๘๐๐	-
	สกลนคร	๓,๕๖๖,๒๐๐	-	-	๔,๑๔๒	๑๕,๑๓๑	๒,๓๘๓
	อุดรธานี	๔,๙๙๑,๐๐๐	๙๐,๐๐๐	๑,๕๐๐	๔,๓๑๑	๒๐,๒๒๕	๑,๓๙๐
	หนองคาย	๕๘๘,๔๐๐	-	-	๓๗๐	๑,๔๔๒	๕,๘๐๐
	เลย	-	๗๒,๐๐๐	-	๗๖	๑,๐๗๙	-
ภาค ๔	หนองบัวลำภู	-	-	๑,๐๐๐	-	-	-
	ขอนแก่น	๑,๖๑๕,๓๕๐	-	-	๒,๗๐๗	๑๐,๒๓๐	-
ภาค ๕	มหาสารคาม	๑๒๐,๓๐๐	-	-	๔๖๙	๑,๘๗๖	-
	บุรีรัมย์	๔๑๒,๐๐๐	-	-	๓,๐๒๘	๘,๖๔๙	-
ภาค ๖	นครราชสีมา	๗๙๙,๕๐๐	-	-	๓,๑๖๖	๙,๙๖๐	-
	สระแก้ว	๗๔๐,๐๐๐	-	-	๑๔,๓๕๐	๕๐,๐๐๐	-
	ปราจีนบุรี	๔,๕๐๗,๙๐๐	-	-	๑,๐๒๒	๓,๔๘๖	๖,๑๕๐
	จันทบุรี	๔,๓๖๔,๔๐๐	-	-	๒,๒๓๐	๖,๔๑๕	๘,๐๐๐
	ระยอง	๒๔๗,๓๐๐	-	-	๔๗๘	๑,๓๗๘	๗๐๐
ภาค ๗	ตราด	๓๔๖,๘๐๐	-	-	๒,๓๑๐	๕,๒๘๕	๑๖,๘๐๐
	สุพรรณบุรี	๑๓,๙๕๐,๖๐๐	-	-	๑,๓๑๐	๔,๒๙๘	๓,๕๕๕
ภาค ๘	ราชบุรี	๓๑๗,๕๒๐	๑๒,๐๐๐	-	๑๒๑	๓๙๓	๗๒๔
	นครศรีธรรมราช	๘,๕๒๗,๖๘๐	-	-	๑,๘๐๐	๕,๔๘๘	๑๘,๕๐๐
ภาค ๙	พิจิตร	๑,๗๓๑,๗๒๐	-	-	๗,๗๑๔	๒๑,๙๘๔	๘๒,๕๐๐
	แพร่	๒,๒๒๖,๗๒๐	-	-	๑,๕๐๓	๔,๕๐๕	๖,๖๐๐
	พิษณุโลก	๑,๕๐๖,๖๐๐	-	๖,๙๙๗	๑๙๕	๕๑๕	๑,๖๒๓
	สุโขทัย	๒๗๗,๙๒๐	-	๓,๓๙๖	๓๐๖	๑,๑๒๔	-
	น่าน	-	-	๑,๕๐๐	-	-	-
	อุตรดิตถ์	๓๑๖,๕๐๐	๑,๒๓๑,๒๕๐	๑,๐๐๘	๔,๗๖๐	๑๕,๒๕๐	๒,๐๐๐

ภาค ๑๐	สุราษฎร์ธานี	๖๑๔,๔๐๐	๑๖๔,๐๐๐	-	๑๘๐	๖๔๐	๑,๑๐๐
ภาค ๑๑	อุบลราชธานี	๑๒๕,๓๐๐	-	-	๑,๒๗๔	๔,๒๔๑	-
	อำนาจเจริญ	๒๔๘,๖๐๐	-	๖๐๐	๓,๗๕๓	๑๑,๗๒๖	-
	๓๖ จังหวัด	๕๗,๔๕๘,๘๕๐	๗,๑๑๙,๒๑๓	๑๖,๖๐๑	๓๘๒,๒๔๗	๑,๑๙๓,๓๒๐	๑๗๗,๙๒๖

จึงเรียนมาเพื่อโปรดทราบ

นายสมฤทธิ วิไลพรรณานา
รองอธิบดีกรมทรัพยากรน้ำ
ประธานคณะกรรมการศูนย์ปฏิบัติการ
ทรัพยากรธรรมชาติและสิ่งแวดล้อม
(ด้านทรัพยากรน้ำ)