



รายงานการเฝ้าระวังติดตามสถานการณ์น้ำและความช่วยเหลือ ศูนย์ปฏิบัติการทรัพยากรธรรมชาติและสิ่งแวดล้อม (ด้านทรัพยากรน้ำ)

กระทรวงทรัพยากรธรรมชาติและสิ่งแวดล้อม

ศูนย์ป้องกันวิกฤติน้ำ กรมทรัพยากรน้ำ

โทรศัพท์ ๐ ๒๒๗๑ ๖๐๐๐ ต่อ ๖๔๔๕ โทรสาร ๐ ๒๒๗๘ ๖๖๒๙ www.dwr.go.th IDLine: mekhalawoc Email: mekhala@dwr.mail.go.th

ศูนย์เทคโนโลยีสารสนเทศทรัพยากรน้ำบาดาล กรมทรัพยากรน้ำบาดาล

โทรศัพท์ ๐ ๒๖๖๖ ๗๐๙๐ โทรสาร ๐ ๒๖๖๖ ๗๑๐๐ www.dgr.go.th Email: itcenter@dgr.mail.go.th

สำนักงานนโยบายและแผนทรัพยากรธรรมชาติและสิ่งแวดล้อม

โทรศัพท์ ๐ ๒๒๖๕๖๕๐๐ www.onep.go.th Email: webmaster@onep.go.th

รายงานฉบับที่ ๔๕๔/๒๕๖๔

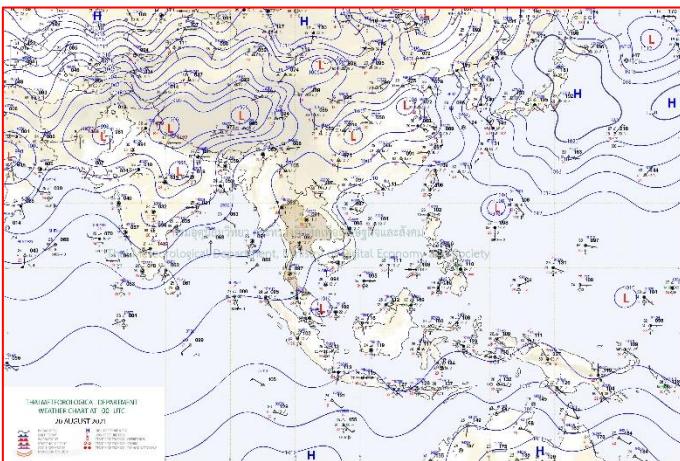
เวลา ๑๕.๐๐ น.

วันที่ ๒๐ สิงหาคม ๒๕๖๔

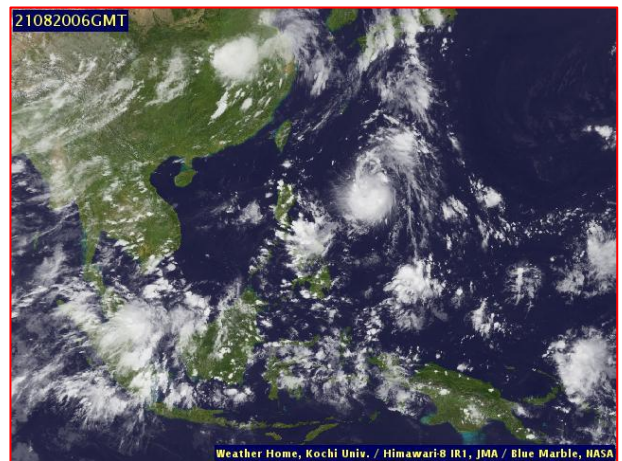
เรียนร.ท.ส. เลขานุการ ร.ท.ส. ที่ปรึกษา ร.ท.ส. ปกท.ท.ส. รอง ปกท.ท.ส. อท.น. อท.บ. และหน่วยงานที่เกี่ยวข้อง

๑. สภาวะอากาศ เวลา ๑๒.๐๐ น. (กรมอุตุนิยมวิทยา)

พยากรณ์อากาศ ๒๔ ชั่วโมงข้างหน้า มรสุมตะวันตกเฉียงใต้ที่พัดปกคลุมทะเลอันดามัน ประเทศไทย และอ่าวไทยมีกำลังอ่อน ลักษณะเช่นนี้ทำให้ประเทศไทยตอนบนมีฝนบางแห่งในระยะนี้ ในขณะที่หย่อมความกดอากาศต่ำปกคลุมชายฝั่งประเทศมาเลเซีย ทำให้ภาคใต้ตอนล่างมีฝนตกหนักบางแห่ง

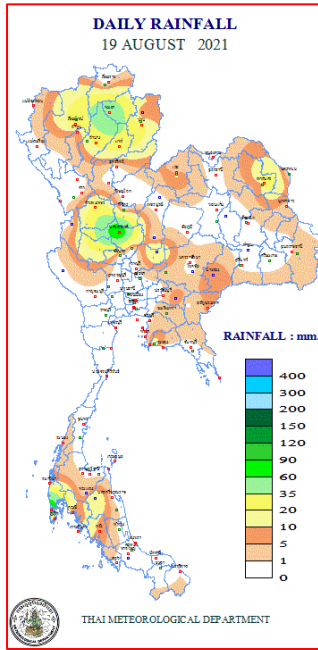


แผนที่อากาศ วันที่ ๒๐ ส.ค. ๒๕๖๔ เวลา ๐๗.๐๐ น.



ภาพถ่ายดาวเทียม วันที่ ๒๐ ส.ค. ๒๕๖๔ เวลา ๑๓.๐๐ น.

๒. ปริมาณฝนสะสม ณ เวลา ๐๗.๐๐น.(เมื่อวาน) - ๐๗.๐๐ น.(วันนี้) (กรมอุตุนิยมวิทยา)



จุดตรวจวัด	ปริมาณฝน (มม.)
จ.ภูเก็ต (ศูนย์ฯ)	๙๕.๕
จ.นครสวรรค์	๘๙.๕
จ.พะเยา	๖๑.๒
จ.เชียงใหม่ (ดอยอ่างขาง)	๓๒.๐
จ.เชียงใหม่	๒๗.๘
จ.กำแพงเพชร	๒๖.๐
จ.น่าน จ.ลพบุรี (บัวชุม)	๒๔.๓

๓. ปริมาณฝนสะสมของพื้นที่ลาดเชิงเขา ๑๒ ชม. ที่ผ่านมา (กรมทรัพยากรน้ำ)

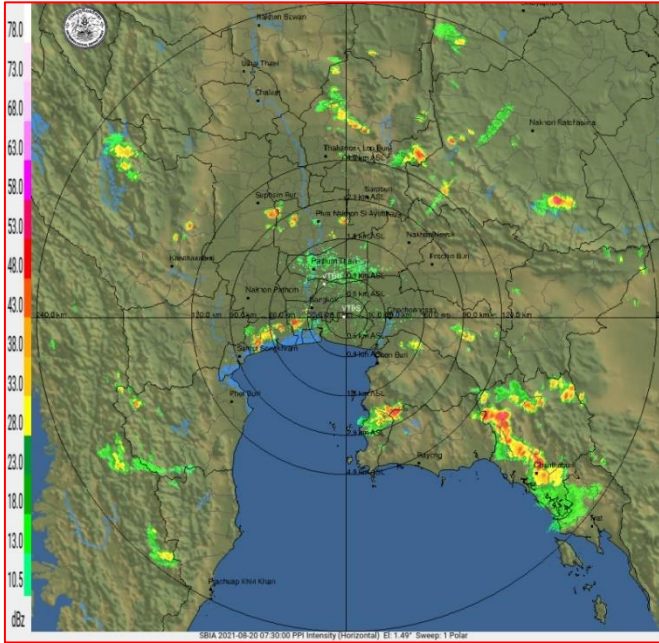
จุดตรวจวัด	ระดับการเตือน	ปริมาณฝน (มม./๑๒ ชม.)
บ้านเจ๊ะหลี ต.เกาะลันตาใหญ่ อ.เกาะลันตา จ.กระบี่	-	๑๓๖.๐
บ้านปางแพน ต.ป่าเมียง อ.ดอยสะเก็ด จ.เชียงใหม่	-	๙๙.๐
บ้านนาเวียง ต.วังซัน อ.วังซัน จ.แพร่	-	๘๗.๐
บ้านขุนห้วย ต.แม่พุง อ.วังซัน จ.แพร่	-	๘๖.๕
บ้านร้อง ต.แม่เจดีย์ใหม่ อ.เวียงป่าเป้า จ.เชียงราย	-	๘๑.๐
บ้านพรุสมภาร ต.เทพกระษัตรี อ.ถลาง จ.ภูเก็ต	-	๗๙.๐
บ้านแม่ดอกแดง ต.เชิงดอย อ.ดอยสะเก็ด จ.เชียงใหม่	-	๗๑.๕
บ้านสุเม่นเหนือ ต.แม่สิน อ.ศรีสขนาลัย จ.สุโขทัย	-	๖๖.๐
บ้านหัวตะกั่ว ต.บ้านป็น อ.ลอง จ.แพร่	-	๖๔.๐
บ้านทัพป่าเส้า ต.วังเหนือ อ.วังเหนือ จ.ลำปาง	-	๖๓.๐

๔. ค่าความชื้นในดิน (กรมทรัพยากรน้ำ/คณะกรรมการแม่น้ำโขง)

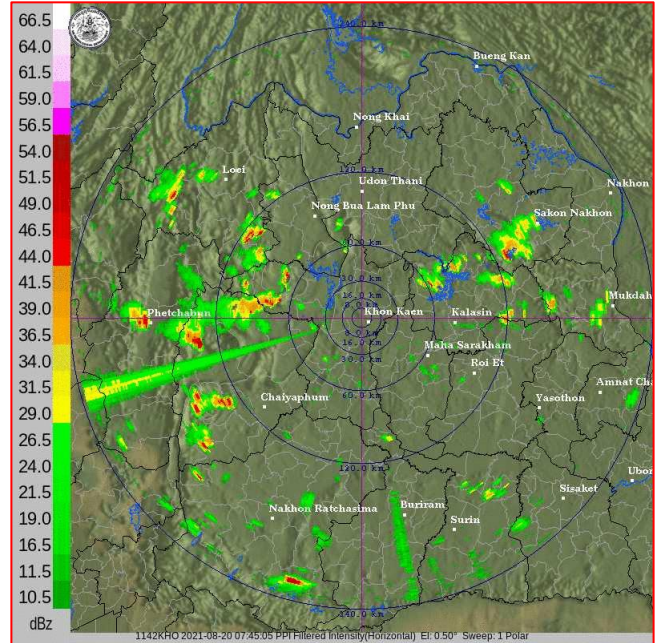
ภูมิภาค	ความชื้นในดิน [-] ๑ ส.ค. ๖๔	ความชื้นในดิน [-] ๑๗ ส.ค. ๖๔	แนวโน้ม
เหนือ	๒๐-๔๐	๒๐-๔๐	ทรงตัว
กลาง	๒๐-๔๐	๒๐-๔๐	ทรงตัว
ตะวันออกเฉียงเหนือ	๖๐-๘๐	๘๐-๑๐๐	เพิ่มขึ้น
ตะวันออก	๖๐-๘๐	๖๐-๘๐	ทรงตัว
ตะวันตก	๒๐-๔๐	๔๐-๖๐	เพิ่มขึ้น
ใต้	๖๐-๘๐	๖๐-๘๐	ทรงตัว

หมายเหตุ : ความชื้นในดิน ๐ หมายถึง ดินที่แห้งสนิท และ ๑๐๐ หมายถึง ดินที่อิ่มน้ำ

๕. เรดาร์ตรวจอากาศ ณ วันที่ ๒๐ สิงหาคม ๒๕๖๔ (กรมอุตุนิยมวิทยา)



สถานีสุวรรณภูมิ เวลา ๑๔.๓๐ น.



สถานีขอนแก่น เวลา ๑๔.๕๕ น.

จากเรดาร์ตรวจอากาศจะพบว่ามีกกลุ่มเมฆฝนกระจายทุกภาคของประเทศไทย

๖. สถานการณ์น้ำในแหล่งเก็บกักน้ำ ณ วันที่ ๒๐ สิงหาคม ๒๕๖๔ (กรมชลประทาน กรมทรัพยากรน้ำ และสททช.)

๖.๑ สภาพน้ำในอ่างเก็บน้ำขนาดใหญ่ ปริมาณน้ำในอ่างฯ ๓๖,๓๐๔ ล้าน ลบ.ม. คิดเป็นร้อยละ ๕๑ (ปริมาณน้ำใช้การได้ ๑๒,๗๖๒ ล้าน ลบ.ม. คิดเป็นร้อยละ ๒๗) ปริมาณน้ำในอ่างฯ เทียบกับปี ๒๕๖๓ (๓๒,๒๓๐ ล้าน ลบ.ม. คิดเป็นร้อยละ ๔๕) มากกว่าปี ๒๕๖๓ จำนวน ๔,๐๗๔ ล้าน ลบ.ม. ปริมาณน้ำไหลลงอ่างฯ จำนวน ๑๐๙.๑๕ ลบ.ม. ปริมาณน้ำระบายจำนวน ๗๐.๘๐ ล้าน ลบ.ม. สามารถรับน้ำได้อีก ๓๔,๖๒๒ ล้าน ลบ.ม.

อ่างเก็บน้ำ	ปริมาณน้ำในอ่าง		ปริมาณน้ำใช้การได้		ปริมาณน้ำไหลลงอ่าง		ปริมาณน้ำระบาย		ปริมาณน้ำรับได้อีก (ล้าน ม. ^๓) (ความจุที่ รนส.- ปริมาณน้ำ ปัจจุบัน)
	ปริมาณ (ล้าน ม. ^๓)	% น้ำเก็บ กัก	ปริมาณ (ล้าน ม. ^๓)	% น้ำใช้ การ	วันนี้ (ล้าน ม. ^๓)	เมื่อวาน (ล้าน ม. ^๓)	วันนี้ (ล้าน ม. ^๓)	เมื่อวาน (ล้าน ม. ^๓)	
๑.ภูมิพล	๔,๔๖๒	๓๓	๖๖๒	๗	๑๔.๖๙	๘.๓๖	๕.๐๐	๕.๐๐	๙,๐๐๐
๒.สิริกิติ์	๓,๕๒๕	๓๗	๖๗๕	๑๐	๒๒.๙๔	๒๘.๗๖	๑๐.๘๔	๑๐.๙๒	๖,๙๘๓
๓.จุฬารัตน์	๙๘	๖๐	๖๑	๔๘	๐.๒๐	๐.๒๑	๐.๕๓	๐.๕๓	๘๓
๔.อุบลรัตน์	๗๒๑	๓๐	๑๔๐	๘	๐.๐๐	๐.๙๓	๓.๕๐	๓.๕๙	๓,๙๑๙
๕.ลำปาว	๖๗๖	๓๔	๕๗๖	๓๑	๐.๐๐	๐.๐๐	๔.๐๑	๔.๐๑	๑,๗๗๔
๖.สิรินธร	๑,๒๐๐	๖๑	๓๖๙	๓๒	๐.๖๑	๐.๖๑	๐.๐๐	๐.๐๐	๗๖๖
๗.ป่าสักชลสิทธิ์	๕๖	๕	๔๓	๔	๐.๑๒	๐.๐๐	๑.๗๓	๑.๗๓	๙๑๔
๘.ศรีนครินทร์	๑๒,๒๕๕	๖๙	๑,๙๙๐	๒๗	๑๗.๐๑	๒๐.๘๐	๔.๙๘	๔.๙๕	๖,๕๑๕
๙.วชิราลงกรณ์	๖,๑๑๒	๖๙	๓,๑๑๐	๕๓	๒๓.๐๔	๒๒.๗๙	๑๒.๙๕	๑๒.๗๑	๔,๘๘๘
๑๐.ขุนด่านปราการชล	๑๓๒	๕๙	๑๒๘	๕๘	๑.๗๕	๒.๑๖	๐.๐๘	๐.๐๘	๙๓
๑๑.รัชชประภา	๓,๖๑๑	๖๔	๒,๒๕๙	๕๓	๖.๓๒	๖.๓๗	๔.๕๘	๔.๖๓	๒,๕๓๓
๑๒.บางกลาง	๖๙๘	๔๘	๔๒๒	๓๖	๕.๑๕	๔.๑๓	๕.๐๔	๕.๐๙	๘๙๒

- ๖.๒ อ่างเก็บน้ำขนาดกลาง ๔๑๒ แห่ง มีปริมาณน้ำ ๒,๓๙๔ ล้าน ลบ.ม. (๔๗%) ปริมาณน้ำใช้การ ๒,๐๐๖ ล้าน ลบ.ม. (๔๒%)
- ๖.๓ แหล่งน้ำธรรมชาติขนาดใหญ่ ๗ แห่ง มีปริมาณน้ำรวม ๑๘๘.๐๐ ล้าน ลบ.ม. (๓๒%)
- ๖.๔ แหล่งน้ำในพื้นที่นอกเขตชลประทาน ๑๐๒,๐๙๙ แห่ง มีปริมาณน้ำรวม ๓,๙๕๑ ล้าน ลบ.ม. (๔๖%)
- ๖.๕ อ่างเก็บน้ำขนาดกลางนอกเขตชลประทาน ๖๕ แห่ง ภายใต้การดูแลของกรมทรัพยากรน้ำปริมาณน้ำปัจจุบัน ๑๒๑.๐๖ ล้านลบ.ม. (๕๔%)

ภูมิภาค	จำนวน (แห่ง)	ปริมาณรวม (ล้าน ลบ.ม.)	ปริมาณน้ำ (ล้าน ลบ.ม.)							
			เดือน						ปัจจุบัน	
			ก.พ. ๖๔	มี.ค. ๖๔	เม.ย. ๖๔	พ.ค. ๖๔	มิ.ย. ๖๔	ก.ค. ๖๔	๒๐ ส.ค. ๖๔	ร้อยละ
เหนือ	๑๗,๒๔๙	๑,๑๐๓	๔๕๘.๔๓	๔๒๐.๐๙	๓๔๙.๔๒	๓๕๓.๔๑	๓๖๕.๔๑	๓๕๐.๙๔	๓๙๒.๘๐	๔๐.๐๐
ตะวันออกเฉียงเหนือ	๕๔,๕๔๗	๓,๕๖๔	๒,๙๑๘.๙๔	๒,๖๒๕.๑๑	๒,๒๕๖.๘๗	๒,๑๗๐.๘๐	๒,๑๓๓.๖๔	๒,๑๕๐.๓๖	๒,๐๖๙.๒๙	๔๘.๐๐
กลาง	๑๖,๓๖๗	๑,๑๓๗	๑,๑๓๕.๔๔	๙๗๑.๕๒	๗๙๐.๐๙	๗๕๑.๒๒	๗๓๒.๐๔	๖๐๙.๗๔	๖๖๐.๐๓	๔๐.๐๐
ตะวันออก	๗,๘๐๔	๖๓๕	๗๕๘.๐๕	๖๔๖.๓๗	๕๔๒.๘๕	๕๐๐.๓๙	๕๒๒.๕๕	๔๗๙.๖๕	๕๔๖.๑๐	๔๗.๐๐
ตะวันตก	๒,๕๐๖	๗๑๑	๑๔๖.๙๙	๑๓๕.๗๐	๑๒๑.๐๕	๑๑๙.๘๔	๑๑๓.๙๒	๙๖.๓๔	๙๐.๗๓	๖๒.๐๐
ใต้	๓,๖๒๖	๑,๓๑๙	๒๙๘.๕๙	๒๘๑.๐๘	๒๕๔.๐๖	๒๔๒.๑๗	๒๒๖.๔๓	๒๐๐.๙๕	๑๙๒.๓๙	๕๑.๐๐
รวม	๑๐๒,๐๙๙	๘,๔๗๐	๕,๗๑๖.๔๔	๕,๐๘๒.๘๘	๔,๓๑๔.๓๕	๔,๑๓๗.๘๓	๔,๐๙๓.๙๙	๓,๘๘๗.๙๙	๓,๙๕๑.๓๔	๔๖.๐๐

๗. สถานการณ์น้ำในประเทศ ณ วันที่ ๑๗ - ๒๐ สิงหาคม ๒๕๖๔ (กรมชลประทาน)

สถานี	แม่น้ำ	อำเภอ	จังหวัด	ระดับตลิ่ง (ม.รทก.)	ระดับน้ำ (ม.รทก.)				แนวโน้ม	เปรียบเทียบระดับตลิ่ง
					อังคาร	พุธ	พฤหัสบดี	ศุกร์		
					๑๗ ส.ค.	๑๘ ส.ค.	๑๙ ส.ค.	๒๐ ส.ค.		
P.๑	ปิง	เมือง	เชียงใหม่	๓.๗๐	๑.๕๔	๑.๔๐	๑.๕๐	๑.๔๘	ลดลง	-๒.๒๒
W.๑C	วัง	เมือง	ลำปาง	๕.๒๐	๐.๕๗	๑.๑๘	๐.๖๗	๐.๔๕	ลดลง	-๔.๗๕
Y.๑๖	ยม	บางระกำ	พิษณุโลก	๗.๓๐	๒.๑๔	๓.๓๘	๓.๘๒	๔.๑๐	เพิ่มขึ้น	-๓.๒
N.๗A	น่าน	เมือง	พิจิตร	๙.๘๗	๒.๓๒	๒.๒๗	๒.๓๕	๒.๒๑	ลดลง	-๗.๖๖
C.๒	เจ้าพระยา	เมือง	นครสวรรค์	๒๖.๒๐	๑๖.๙๗	๑๗.๑๘	๑๗.๔๖	๑๗.๔๔	ลดลง	-๘.๗๖
C.๑๓	เจ้าพระยา	สรรพยา	ชัยนาท	๑๖.๓๔	๕.๓๑	๕.๓๑	๕.๔๔	๕.๓๑	ลดลง	-๑๑.๐๓
M.๖A	มูล	สตึก	บุรีรัมย์	๖.๐๐	๐.๕๖	๐.๔๐	๐.๓๐	๐.๒๔	ลดลง	-๕.๗๖
M.๗	มูล	เมือง	อุบลราชธานี	๗.๐๐	๒.๖๕	๒.๔๓	๒.๒๙	๒.๒๐	ลดลง	-๔.๘
M.๑๙๑	ลำตะคอง	เมือง	นครราชสีมา	๓.๕๐	๑.๓๗	๑.๓๕	๑.๓๔	๑.๓๙	เพิ่มขึ้น	-๒.๑๑
M.๖๙	ลำเซบก	ตระการพืชผล	อุบลราชธานี	๗.๓๐	๕.๙๒	๕.๓๒	๔.๙๖	๕.๑๒	เพิ่มขึ้น	-๒.๑๘
X.๖๔	คลองท่าแซะ	ท่าแซะ	ชุมพร	๑๗.๑๓	๘.๒๐	๘.๒๑	๘.๑๘	๘.๑๘	ทรงตัว	-๘.๙๕
X.๑๔๙	คลองกลาย	นบพิตำ	นครศรีธรรมราช	๓๓.๙๖	๒๗.๙๐	๒๗.๘๑	๒๗.๖๐	๒๗.๖๐	ทรงตัว	-๖.๓๖
X.๒๗๔	แม่น้ำโก-ลก	แว้ง	นราธิวาส	๒๔.๑๘	๑๘.๙๘	๑๘.๙๑	๑๘.๙๐	๑๘.๘๙	ลดลง	-๕.๒๙
X.๓๗A	แม่น้ำตาปี	พระแสง	สุราษฎร์ธานี	๑๑.๗๐	๘.๖๘	๙.๐๑	๙.๑๒	๙.๑๔	เพิ่มขึ้น	-๒.๕๖

*** ยังไม่ได้รับรายงาน

๘. สถานการณ์น้ำในพื้นที่ลุ่มน้ำโขง ณ วันที่ ๒๐ สิงหาคม ๒๕๖๔ (คณะกรรมการจัดการแม่น้ำโขง)

สถานี	ระดับอ้างอิง (ม.รทก.)	ระดับตลิ่ง (ม.)	ระดับน้ำ (ม.)		เทียบกับ ระดับตลิ่ง (ม.)	ระดับน้ำคาดการณ์ (ม.)				
			๑๙ ส.ค.	๒๐ ส.ค.		๒๑ ส.ค.	๒๒ ส.ค.	๒๓ ส.ค.	๒๔ ส.ค.	๒๕ ส.ค.
เขื่อนจันทอง (จีน)	-	-	๕๓๕.๒๕	๕๓๕.๔๘	-	-	-	-	-	-
เชียงแสน (เชียงราย)	๓๕๗.๑๑๐	๑๒.๘๐	๔.๖๐	๔.๕๘	-๘.๒๒	๔.๕๗	๔.๖๙	๔.๗๕	๔.๘๐	๔.๘๓
หลวงพระบาง (สปป.ลาว)	๒๖๗.๑๙๕	๑๘.๐๐	๑๑.๐๘	๑๑.๕๒	-๖.๔๘	๑๑.๖๑	๑๑.๖๒	๑๑.๗๓	๑๑.๘๐	๑๑.๘๕
เชียงคาน (เลย)	๑๙๔.๑๑๘	๑๖.๐๐	๘.๘๔	๘.๘๓	-๗.๑๗	๙.๐๘	๙.๑๓	๙.๑๕	๙.๒๓	๙.๒๗
เวียงจันทน์ (สปป.ลาว)	๑๕๘.๐๔๐	๑๒.๕๐	๕.๙๒	๕.๙๓	-๖.๕๗	๕.๙๕	๖.๒๐	๖.๒๕	๖.๒๗	๖.๓๕
เมือง (หนองคาย)	๑๕๓.๖๔๘	๑๒.๒๐	๕.๖๕	๕.๙๒	-๖.๒๘	๖.๐๐	๖.๒๘	๖.๓๖	๖.๔๑	๖.๕๑
ปากซัน (สปป.ลาว)	๑๔๒.๑๒๕	๑๔.๕๐	๖.๘๕	๗.๐๕	-๗.๔๕	๗.๒๐	๗.๒๕	๗.๔๐	๗.๔๕	๗.๔๘
เมือง (นครพนม)	๑๓๐.๙๖๑	๑๒.๐๐	๖.๘๖	๖.๕๓	-๕.๔๗	๖.๖๐	๖.๖๗	๖.๖๙	๖.๗๗	๖.๘๐
ท่าแขก (สปป.ลาว)	๑๒๙.๖๒๙	๑๔.๐๐	๗.๙๙	๗.๖๗	-๖.๓๓	๗.๗๕	๗.๘๓	๗.๘๖	๗.๙๕	๘.๐๐
เมือง (มุกดาหาร)	๑๒๔.๒๑๙	๑๒.๕๐	๖.๗๖	๖.๔๕	-๖.๐๕	๖.๒๐	๖.๒๔	๖.๒๘	๖.๓๐	๖.๓๕
สะพานมิตรภาพ (สปป.ลาว)	๑๒๕.๔๑๐	๑๓.๐๐	๕.๒๑	๔.๘๘	-๘.๑๒	๔.๖๒	๔.๖๔	๔.๖๖	๔.๖๗	๔.๖๙
โขงเจียม (อุบลราชธานี)	๘๘.๐๓๐	๑๔.๕๐	๗.๔๑	๗.๔๓	-๗.๐๗	๗.๑๗	๖.๙๕	๗.๐๒	๗.๑๐	๗.๑๓
ปากซัน (สปป.ลาว)	๘๖.๔๙๐	๑๒.๐๐	๕.๖๘	๕.๘๐	-๖.๒๐	๕.๗๑	๕.๖๐	๕.๖๕	๕.๗๐	๕.๗๑

*** ไม่มีสถานการณ์, สีเขียว (น้ำต่ำกว่าตลิ่ง) / สีแดง (น้ำล้นตลิ่ง)

๙. สถานการณ์เตือนภัย Early Warning ณ วันที่ ๒๐ สิงหาคม ๒๕๖๔ (กรมทรัพยากรน้ำ)

[เวลา ๐๘.๐๐ น. - ๑๕.๐๐ น. (วันนี้)]

การแจ้งเตือน	สถานี	การแจ้งเตือน
เตือนสีแดง (อพยพ)	-	-
เตือนสีเหลือง (เตือนภัย)	-	-
เตือนสีเขียว (เฝ้าระวัง)	-	-

***ไม่มีสถานการณ์

๑๐. พื้นที่ติดตามและเฝ้าระวังสถานการณ์ธรณีพิบัติภัย ณ วันที่ ๒๐ สิงหาคม ๒๕๖๔ (กรมทรัพยากรธรณี)

เนื่องจากในพื้นที่เสี่ยงดินถล่มมีฝนตกต่อเนื่อง โดยเฉพาะในบริเวณภาคเหนือจังหวัดแม่ฮ่องสอน เชียงราย ศูนย์ปฏิบัติการธรณีพิบัติภัย จึงได้ทำการเฝ้าระวังและติดตามสถานการณ์ธรณีพิบัติภัยดินถล่มและน้ำป่าไหลหลากเป็นพิเศษ และจะทำการแจ้งอาสาสมัครเครือข่ายในพื้นที่เสี่ยงภัยต่อไป

๑๑. เหตุการณ์วิกฤตน้ำปัจจุบัน ณ วันที่ ๒๐ สิงหาคม ๒๕๖๔ [เวลา ๐๘.๐๐ น. - ๑๕.๐๐ น. (วันนี้)]

ไม่มีสถานการณ์

๑๒. สถานการณ์ภาวะน้ำท่วม และสถานการณ์ฝนแล้ง/ฝนทิ้งช่วง ณ วันที่ ๒๐ สิงหาคม ๒๕๖๔ (ปก.)

ไม่มีสถานการณ์

๑๓. การคาดหมายลักษณะอากาศ ๗ วันข้างหน้า (ระหว่างวันที่ ๒๐ - ๒๖ สิงหาคม ๒๕๖๔)

ในช่วงวันที่ ๒๐ - ๒๓ ส.ค. ๖๔ มรสุมตะวันตกเฉียงใต้ที่พัดปกคลุมทะเลอันดามัน ประเทศไทย และอ่าวไทยมีกำลังอ่อน ลักษณะเช่นนี้ทำให้ประเทศไทยมีฝนบางแห่ง ในขณะที่มีหย่อมความกดอากาศต่ำปกคลุมชายฝั่งประเทศมาเลเซีย ทำให้ภาคใต้ตอนล่างมีฝนตกหนักบางแห่ง

ส่วนในช่วงวันที่ ๒๔ - ๒๖ ส.ค. ๖๔ มรสุมตะวันตกเฉียงใต้ที่พัดปกคลุมทะเลอันดามัน ประเทศไทย และอ่าวไทยจะมีกำลังแรงขึ้น ในขณะที่ในช่วงวันที่ ๒๕ - ๒๖ ส.ค. ๖๔ ร่องมรสุมพาดผ่านภาคเหนือตอนบนและภาคตะวันออกเฉียงเหนือตอนบน ทำให้ประเทศไทยมีฝนเพิ่มขึ้นและมีฝนตกหนักบางแห่ง

สำหรับบริเวณทะเลอันดามันมีคลื่นสูงประมาณ ๑ เมตร และบริเวณที่มีฝนฟ้าคะนองคลื่นสูง ๑-๒ เมตร ตลอดช่วง

๑๔. ความช่วยเหลือภัยแล้งสะสมของกรมทรัพยากรน้ำ

ความช่วยเหลือในพื้นที่ประสบปัญหาภัยแล้ง ตั้งแต่วันที่ ๑ ตุลาคม ๒๕๖๓ - ๒๐ สิงหาคม ๒๕๖๔

หน่วยงาน	จังหวัด	ปริมาณการ สูบน้ำ (ลบ.ม.)	ปริมาณการ แจกจ่ายน้ำสะอาด (ลิตร)	น้ำดื่ม บรรจุขวด (ขวด)	ประโยชน์ที่ได้รับ		
					อุปโภค-บริโภค		พื้นที่เกษตร (ไร่)
					ครัวเรือน	ประชากร	
ภาค ๑	ลำปาง	๔๔๘,๓๐๐	๔,๐๕๖,๙๘๗	-	๑๗๑,๖๘๐	๔๖๑,๕๔๘	๒,๖๑๑
	เชียงใหม่	-	๑๘๘,๓๕๐	-	๒๑,๒๐๑	๘๗,๖๗๕	-
	แม่ฮ่องสอน	-	๑๖๔,๐๗๔	-	๙,๒๔๘	๖๐,๙๘๖	-
	เชียงราย	๑๑๕,๐๐๐	๙๒๙,๘๐๐	๖๐๐	๕๘,๐๔๖	๑๘๐,๔๐๒	-
	กำแพงเพชร	-	๑๘๐,๗๕๒	-	๔๔,๑๒๕	๑๗๙,๓๑๐	-
	พะเยา	๓๔๓,๕๐๐	-	-	๕๐๐	๑,๓๕๐	-
	ลำพูน	๒,๗๔๒,๙๐๐	-	-	-	-	๔,๗๐๐
ภาค ๒	อุทัยธานี	๗๗,๗๖๐	-	-	-	-	๔,๐๐๐
	นครสวรรค์	๑,๕๗๒,๔๘๐	๓๐,๐๐๐	-	๑๔,๖๗๒	๑๑,๙๒๙	๘,๘๐๐
	เพชรบูรณ์	๑๖,๒๐๐	-	-	๑,๒๐๐	๔,๘๐๐	-
ภาค ๓	สกลนคร	๓,๕๖๖,๒๐๐	-	-	๔,๑๔๒	๑๕,๑๓๑	๒,๓๘๓
	อุดรธานี	๔,๙๙๑,๐๐๐	๙๐,๐๐๐	๑,๕๐๐	๔,๓๑๑	๒๐,๒๒๕	๑,๓๙๐
	หนองคาย	๕๘๘,๔๐๐	-	-	๓๗๐	๑,๔๔๒	๕,๘๐๐
	เลย	-	๗๒,๐๐๐	-	๗๖	๑,๐๗๙	-
	หนองบัวลำภู	-	-	๑,๐๐๐	-	-	-
ภาค ๔	ขอนแก่น	๑,๖๑๕,๓๕๐	-	-	๒,๗๐๗	๑๐,๒๓๐	-
	มหาสารคาม	๑๒๐,๓๐๐	-	-	๔๖๙	๑,๘๗๖	-
ภาค ๕	บุรีรัมย์	๔๑๒,๐๐๐	-	-	๓,๐๒๘	๘,๖๔๙	-
	นครราชสีมา	๗๙๙,๕๐๐	-	-	๓,๑๖๖	๙,๙๖๐	-
ภาค ๖	สระแก้ว	๗๔๐,๐๐๐	-	-	๑๔,๓๕๐	๕๐,๐๐๐	-
	ปราจีนบุรี	๔,๕๐๗,๙๐๐	-	-	๑,๐๒๒	๓,๔๘๖	๖,๑๕๐
	จันทบุรี	๔,๓๖๔,๔๐๐	-	-	๒,๒๓๐	๖,๔๑๕	๘,๐๐๐
	ระยอง	๒๔๗,๓๐๐	-	-	๔๗๘	๑,๓๗๘	๗๐๐
	ตราด	๓๔๖,๘๐๐	-	-	๒,๓๑๐	๕,๒๘๕	๑๖,๘๐๐
ภาค ๗	สุพรรณบุรี	๑๓,๙๕๐,๖๐๐	-	-	๑,๓๑๐	๔,๒๙๘	๓,๕๕๕
	ราชบุรี	๓๑๗,๕๒๐	๑๒,๐๐๐	-	๑๒๑	๓๙๓	๗๒๔
ภาค ๘	นครศรีธรรมราช	๘,๕๒๗,๖๘๐	-	-	๑,๘๐๐	๕,๔๘๘	๑๘,๕๐๐
ภาค ๙	พิจิตร	๑,๗๓๑,๗๒๐	-	-	๗,๗๑๔	๒๑,๙๘๔	๘๒,๕๐๐
	แพร่	๒,๒๒๖,๗๒๐	-	-	๑,๕๐๓	๔,๕๐๕	๖,๖๐๐
	พิษณุโลก	๑,๕๐๖,๖๐๐	-	๖,๙๙๗	๑๙๕	๕๑๕	๑,๖๒๓
	สุโขทัย	๒๗๗,๙๒๐	-	๓,๓๙๖	๓๐๖	๑,๑๒๔	-
	น่าน	-	-	๑,๕๐๐	-	-	-
	อุตรดิตถ์	๓๑๖,๕๐๐	๑,๒๓๑,๒๕๐	๑,๐๐๘	๔,๗๖๐	๑๕,๒๕๐	๒,๐๐๐
ภาค ๑๐	สุราษฎร์ธานี	๖๑๔,๔๐๐	๑๖๔,๐๐๐	-	๑๘๐	๖๔๐	๑,๑๐๐
ภาค ๑๑	อุบลราชธานี	๑๒๕,๓๐๐	-	-	๑,๒๗๔	๔,๒๔๑	-
	อำนาจเจริญ	๒๔๘,๖๐๐	-	๖๐๐	๓,๗๕๓	๑๑,๗๒๖	-
	๓๖ จังหวัด	๕๗,๔๕๘,๘๕๐	๗,๑๑๙,๒๑๓	๑๖,๖๐๑	๓๘๒,๒๔๗	๑,๑๙๙,๓๒๐	๑๗๗,๙๒๖

