



รายงานการเฝ้าระวังติดตามสถานการณ์น้ำและความช่วยเหลือ ศูนย์ปฏิบัติการทรัพยากรธรรมชาติและสิ่งแวดล้อม (ด้านทรัพยากรน้ำ)

กระทรวงทรัพยากรธรรมชาติและสิ่งแวดล้อม

ศูนย์ป้องกันวิกฤติน้ำ กรมทรัพยากรน้ำ

โทรศัพท์ ๐ ๒๒๗๑ ๖๐๐๐ ต่อ ๖๔๔๕ โทรสาร ๐ ๒๒๙๘ ๖๖๒๙ www.dwr.go.th IDLine: mekhalawoc Email: mekhala@dwr.mail.go.th

ศูนย์เทคโนโลยีสารสนเทศทรัพยากรน้ำบาดาล กรมทรัพยากรน้ำบาดาล

โทรศัพท์ ๐ ๒๖๖๖ ๗๐๙๐ โทรสาร ๐ ๒๖๖๖ ๗๑๐๐ www.dgr.go.th Email: itcenter@dgr.mail.go.th

สำนักงานนโยบายและแผนทรัพยากรธรรมชาติและสิ่งแวดล้อม

โทรศัพท์ ๐ ๒๒๖๕๖๕๐๐ www.onep.go.th Email: webmaster@onep.go.th

รายงานฉบับที่ ๔๕๗/๒๕๖๔

เวลา ๐๘.๐๐ น.

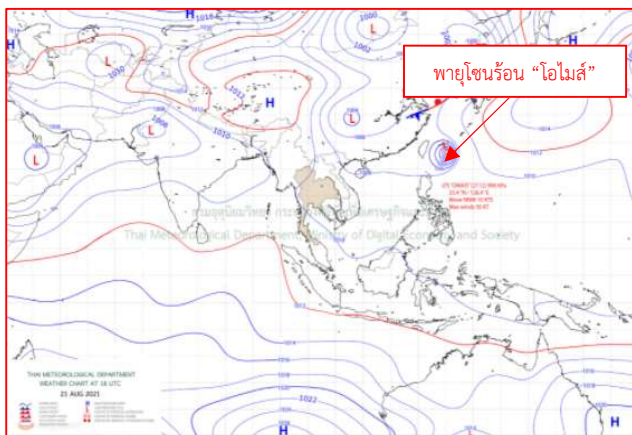
วันที่ ๒๒ สิงหาคม ๒๕๖๔

เรียนรมว.ทส. เลขาธิการ รมว.ทส. ที่ปรึกษา รมว.ทส. ปกท.ทส. รอง ปกท.ทส. อทน. อทบ. และหน่วยงานที่เกี่ยวข้อง

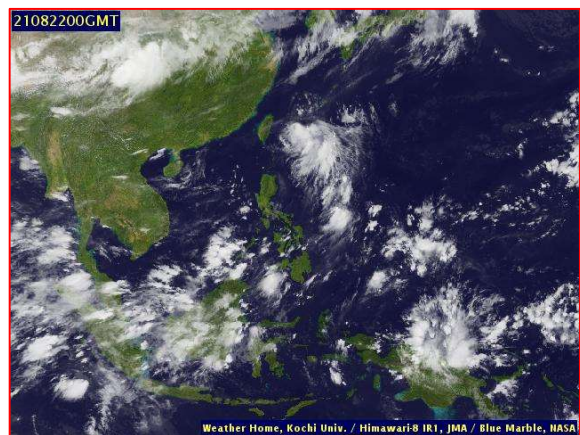
๑. สภาวะอากาศ เวลา ๐๖.๐๐ น. (กรมอุตุนิยมวิทยา)

พยากรณ์อากาศ ๒๔ ชั่วโมงข้างหน้า มรสุมตะวันตกเฉียงใต้ที่พัดปกคลุมทะเลอันดามัน ประเทศไทย และอ่าวไทยมีกำลังอ่อน แต่ยังคงทำให้บริเวณประเทศไทยมีฝนฟ้าคะนองเกิดขึ้นในระยะนี้ โดยมีฝนตกหนักบางแห่ง ในภาคตะวันออก และภาคใต้ฝั่งตะวันตก

พายุโซนร้อน “ไอมัส” บริเวณมหาสมุทรแปซิฟิก ได้ทวีกำลังแรงขึ้นเป็นพายุโซนร้อนรุนแรงแล้ว และมีแนวโน้มเคลื่อนตัวสู่ทะเลจีนตะวันออก พายุนี้ไม่ส่งผลกระทบต่อลักษณะอากาศของประเทศไทย

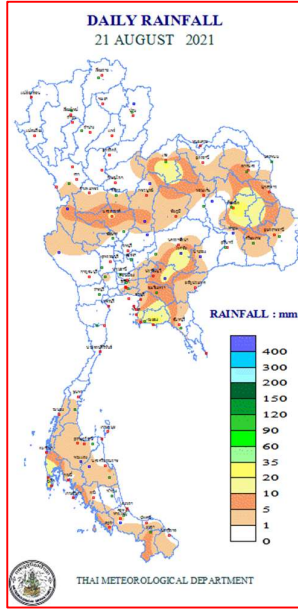


แผนที่อากาศ วันที่ ๒๒ ส.ค. ๒๕๖๔ เวลา ๐๑.๐๐ น.



ภาพถ่ายดาวเทียม วันที่ ๒๒ ส.ค. ๒๕๖๔ เวลา ๐๗.๐๐ น.

๒. ปริมาณฝนสะสม ณ เวลา ๐๗.๐๐น.(เมื่อวาน) - ๐๗.๐๐ น.(วันนี้) (กรมอุตุนิยมวิทยา)



จุดตรวจวัด	ปริมาณฝน (มม.)
จ.ร้อยเอ็ด	๓๔.๕
จ.ภูเก็ต (ศูนย์ฯ)	๒๖.๒
จ.ชลบุรี (พัทยา)	๒๓.๖
จ.นครราชสีมา (โชคชัย)	๒๐.๒
จ.กระบี่ (เกาะลันตา)	๒๐.๒
จ.บุรีรัมย์	๑๕.๕
จ.ระยอง (ห้วยโป่ง สกษ.)	๑๒.๗

๓. ปริมาณฝนสะสมของพื้นที่ลาดเชิงเขา ๑๒ ชม. ที่ผ่านมา (กรมทรัพยากรน้ำ)

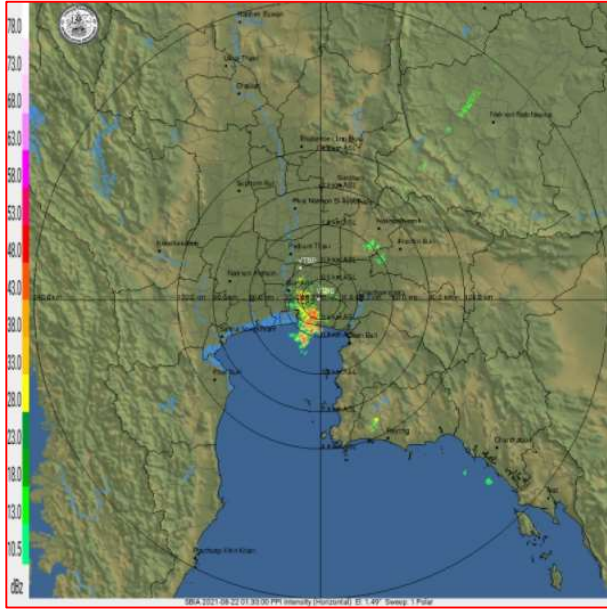
จุดตรวจวัด	ระดับการเตือน	ปริมาณฝน (มม./๑๒ ชม.)
บ้านละแอ ต.ละแอ อ.ยะหา จ.ยะลา	-	๔๓.๐
บ้านมาเน ต.ยะหา อ.ยะหา จ.ยะลา	-	๔๐.๕
บ้านเตราะบอน ต.เตราะบอน อ.สายบุรี จ.ปัตตานี	-	๒๙.๕
บ้านสุหยงบาโร๊ะ ต.กาญูบอเกาะ อ.รามัน จ.ยะลา	-	๒๕.๕
บ้านแป้น ต.แป้น อ.สายบุรี จ.ปัตตานี	-	๒๕.๐
บ้านเด่นหม้า ต.แม่ลาน อ.ลี้ จ.ลำพูน	-	๒๓.๕
บ้านหล่ายทุ่ง ต.วอแก้ว อ.ห้างฉัตร จ.ลำปาง	-	๑๙.๕
บ้านแหลมหิน ต.หล่อยง อ.ตะกั่วทุ่ง จ.พังงา	-	๑๘.๐
บ้านลิมาบูโร๊ะ ต.บาโงยซิแน อ.ยะหา จ.ยะลา	-	๑๘.๐
บ้านห้วยทรายขาว ต.แม่ลาน อ.ลี้ จ.ลำพูน	-	๑๗.๕

๔. ค่าความชื้นในดิน (กรมทรัพยากรน้ำ/คณะกรรมการแม่น้ำโขง)

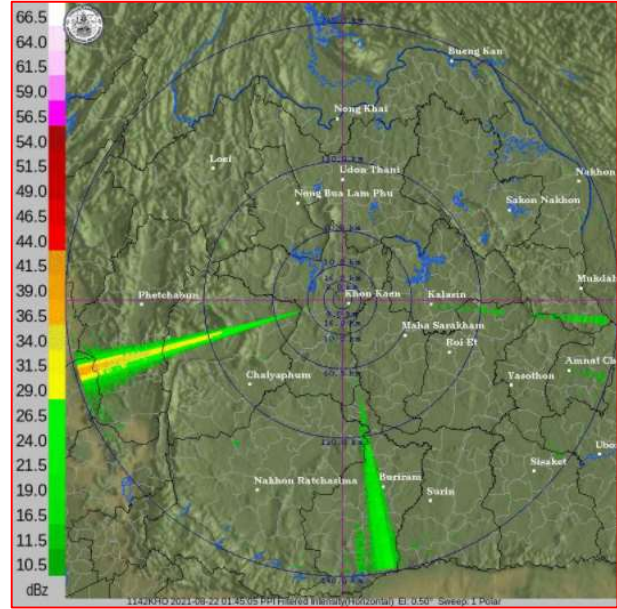
ภูมิภาค	ความชื้นในดิน [-] ๑ ส.ค. ๖๔	ความชื้นในดิน [-] ๑๗ ส.ค. ๖๔	แนวโน้ม
เหนือ	๒๐-๔๐	๒๐-๔๐	ทรงตัว
กลาง	๒๐-๔๐	๒๐-๔๐	ทรงตัว
ตะวันออกเฉียงเหนือ	๖๐-๘๐	๘๐-๑๐๐	เพิ่มขึ้น
ตะวันออก	๖๐-๘๐	๖๐-๘๐	ทรงตัว
ตะวันตก	๒๐-๔๐	๔๐-๖๐	เพิ่มขึ้น
ใต้	๖๐-๘๐	๖๐-๘๐	ทรงตัว

หมายเหตุ : ความชื้นในดิน ๐ หมายถึง ดินที่แห้งสนิท และ ๑๐๐ หมายถึง ดินที่อิ่มน้ำ

๕. เรดาร์ตรวจอากาศ ณ วันที่ ๒๒ สิงหาคม ๒๕๖๔ (กรมอุตุนิยมวิทยา)



สถานีสุวรรณภูมิ เวลา ๐๘.๓๐ น.



สถานีขอนแก่น เวลา ๐๘.๔๕ น.

จากเรดาร์ตรวจอากาศจะพบว่ามีกกลุ่มเมฆฝนปกคลุมทั่วทุกภาคของประเทศไทย

๖. สถานการณ์น้ำในแหล่งเก็บกักน้ำ ณ วันที่ ๒๑ สิงหาคม ๒๕๖๔ (กรมชลประทาน กรมทรัพยากรน้ำ และสทช.)

๖.๑ สภาพน้ำในอ่างเก็บน้ำขนาดใหญ่ ปริมาณน้ำในอ่างฯ ๓๖,๓๒๘ ล้าน ลบ.ม. คิดเป็นร้อยละ ๕๑ (ปริมาณน้ำใช้การได้ ๑๒,๗๘๖ ล้าน ลบ.ม. คิดเป็นร้อยละ ๒๗) ปริมาณน้ำในอ่างฯ เทียบกับปี ๒๕๖๓ (๓๒,๓๐๔ ล้าน ลบ.ม. คิดเป็นร้อยละ ๔๖) มากกว่าปี ๒๕๖๓ จำนวน ๔,๐๒๔ ล้าน ลบ.ม. ปริมาณน้ำไหลลงอ่างฯ จำนวน ๑๑๒.๖๓ ลบ.ม. ปริมาณน้ำระบายจำนวน ๗๓.๗๐ ล้าน ลบ.ม. สามารถรับน้ำได้อีก ๓๔,๕๙๘ ล้าน ลบ.ม.

อ่างเก็บน้ำ	ปริมาณน้ำในอ่าง		ปริมาณน้ำใช้การได้		ปริมาณน้ำไหลลงอ่าง		ปริมาณน้ำระบาย		ปริมาณน้ำรับได้อีก (ล้าน ม. ^๓) (ความจุที่ รนส.- ปริมาณน้ำ ปัจจุบัน)
	ปริมาณ (ล้าน ม. ^๓)	% น้ำเก็บ กัก	ปริมาณ (ล้าน ม. ^๓)	% น้ำใช้ การ	วันนี้ (ล้าน ม. ^๓)	เมื่อวาน (ล้าน ม. ^๓)	วันนี้ (ล้าน ม. ^๓)	เมื่อวาน (ล้าน ม. ^๓)	
๑.ภูมิพล	๔,๔๖๗	๓๓	๖๖๗	๗	๑๐.๖๘	๑๔.๖๙	๕.๐๐	๕.๐๐	๘,๙๙๕
๒.สิริกิติ์	๓,๕๓๔	๓๗	๖๘๔	๑๐	๒๐.๒๒	๒๒.๙๔	๑๑.๐๐	๑๐.๘๔	๖,๙๗๔
๓.จุฬารัตน์	๙๗	๕๙	๖๐	๔๘	๐.๓๕	๐.๒๐	๐.๕๓	๐.๕๓	๘๔
๔.อุบลรัตน์	๗๑๘	๓๐	๑๓๗	๗	๐.๙๕	๐.๐๐	๓.๔๘	๓.๕๐	๓,๙๒๒
๕.ลำปาว	๖๗๑	๓๔	๕๗๑	๓๐	๐.๐๐	๐.๐๐	๓.๙๙	๔.๐๑	๑,๗๗๙
๖.สิรินธร	๑,๒๐๙	๖๑	๓๗๗	๓๓	๑๐.๐๙	๐.๖๑	๐.๙๒	๐.๐๐	๗๕๗
๗.ป่าสักชลสิทธิ์	๔๔	๕	๔๑	๔	๐.๑๑	๐.๑๒	๑.๗๓	๑.๗๓	๙๑๖
๘.ศรีนครินทร์	๑๒,๒๖๒	๖๙	๑,๙๙๗	๒๗	๑๘.๙๙	๑๗.๐๑	๕.๖๙	๔.๙๘	๖,๕๐๘
๙.วชิราลงกรณ์	๖,๑๑๙	๖๙	๓,๑๐๗	๕๓	๑๑.๖๘	๒๓.๐๔	๑๔.๑๒	๑๒.๙๕	๔,๘๘๑
๑๐.ขุนด่านปราการชล	๑๓๔	๖๐	๑๒๙	๕๙	๑.๓๗	๑.๗๕	๐.๐๘	๐.๐๘	๙๑
๑๑.รัชชประภา	๓,๖๒๐	๖๔	๒,๒๖๙	๕๓	๑๔.๘๕	๖.๓๒	๔.๘๔	๔.๕๘	๒,๕๒๔
๑๒.บางบาล	๖๙๗	๔๘	๔๒๑	๓๖	๓.๖๙	๕.๑๕	๔.๙๙	๕.๐๔	๘๓๓

๖.๒ อ่างเก็บน้ำขนาดกลาง ๔๑๒ แห่ง มีปริมาณน้ำ ๒,๓๘๖ ล้าน ลบ.ม. (๔๖%) ปริมาณน้ำใช้การ ๑,๙๙๙ ล้าน ลบ.ม. (๔๒%)

๖.๓ แหล่งน้ำธรรมชาติขนาดใหญ่ ๗ แห่ง มีปริมาณน้ำรวม ๑๙๐.๐๐ ล้าน ลบ.ม. (๓๒%)

๖.๔ แหล่งน้ำในพื้นที่นอกเขตชลประทาน ๑๐๒,๐๙๙ แห่ง มีปริมาณน้ำรวม ๓,๙๕๑ ล้าน ลบ.ม. (๔๖%)

๖.๕ อ่างเก็บน้ำขนาดกลางนอกเขตชลประทาน ๖๕ แห่ง ภายใต้งานดูแลของกรมทรัพยากรน้ำปริมาณน้ำปัจจุบัน ๑๒๑.๐๖ ล้านลบ.ม. (๕๔%)

ภูมิภาค	จำนวน (แห่ง)	ปริมาณรวม (ล้าน ลบ.ม.)	ปริมาณน้ำ (ล้าน ลบ.ม.)							
			เดือน						ปัจจุบัน	
			ก.พ. ๖๔	มี.ค. ๖๔	เม.ย. ๖๔	พ.ค. ๖๔	มิ.ย. ๖๔	ก.ค. ๖๔	๒๐ ส.ค. ๖๔	ร้อยละ
เหนือ	๑๗,๒๔๔	๑,๑๐๓	๔๕๘.๔๓	๔๒๐.๐๙	๓๔๙.๔๒	๓๕๓.๔๑	๓๖๕.๔๑	๓๕๐.๙๔	๓๙๒.๘๐	๔๐.๐๐
ตะวันออกเฉียงเหนือ	๕๔,๕๔๗	๓,๕๖๔	๒,๙๑๘.๙๔	๒,๖๒๕.๑๑	๒,๒๕๖.๘๗	๒,๑๗๐.๘๐	๒,๑๓๓.๖๔	๒,๑๕๐.๓๖	๒,๐๖๙.๒๙	๔๘.๐๐
กลาง	๑๖,๓๖๗	๑,๑๓๗	๑,๑๓๕.๔๔	๙๗๑.๕๒	๗๙๐.๐๙	๗๕๑.๒๒	๗๓๒.๐๔	๖๐๙.๗๔	๖๖๐.๐๓	๔๐.๐๐
ตะวันออกเฉียง	๗,๘๐๔	๖๓๕	๗๕๘.๐๕	๖๔๙.๓๗	๕๔๒.๘๕	๕๐๐.๓๙	๕๒๒.๕๕	๔๗๙.๖๕	๕๔๖.๑๐	๔๗.๐๐
ตะวันตก	๒,๕๐๖	๗๑๑	๑๔๖.๙๙	๑๓๕.๗๐	๑๒๑.๐๕	๑๑๙.๘๔	๑๑๓.๙๒	๙๖.๓๔	๙๐.๗๓	๖๒.๐๐
ใต้	๓,๖๒๖	๑,๓๑๙	๒๙๘.๕๙	๒๘๑.๐๘	๒๕๔.๐๖	๒๔๒.๑๗	๒๒๖.๔๓	๒๐๐.๙๕	๑๙๒.๓๙	๕๑.๐๐
รวม	๑๐๒,๐๙๙	๘,๔๗๐	๕,๗๑๖.๔๔	๕,๐๘๒.๘๘	๔,๓๑๔.๓๕	๔,๑๓๗.๘๓	๔,๐๙๓.๙๙	๓,๘๘๗.๙๙	๓,๙๕๑.๓๔	๔๖.๐๐

๗. สถานการณ์น้ำในประเทศ ณ วันที่ ๑๙ - ๒๒ สิงหาคม ๒๕๖๔ (กรมชลประทาน)

สถานี	แม่น้ำ	อำเภอ	จังหวัด	ระดับตลิ่ง (ม.รทก.)	ระดับน้ำ (ม.รทก.)				แนวโน้ม	เปรียบเทียบระดับตลิ่ง
					พฤษภ	ศุกร์	เสาร์	อาทิตย์		
					๑๙ ส.ค.	๒๐ ส.ค.	๒๑ ส.ค.	๒๒ ส.ค.		
P.๑	ปิง	เมือง	เชียงใหม่	๓.๗๐	๑.๕๐	๑.๔๘	๑.๓๖	๑.๓๙	เพิ่มขึ้น	-๒.๓๑
W.๑C	วัง	เมือง	ลำปาง	๕.๒๐	๐.๖๗	๐.๔๕	๐.๕๗	๐.๒๓	ลดลง	-๔.๙๗
Y.๑๖	ยม	บางระกำ	พิษณุโลก	๗.๓๐	๓.๘๒	๔.๑๐	๔.๒๐	๔.๑๔	ลดลง	-๓.๑๖
N.๗A	น่าน	เมือง	พิจิตร	๙.๘๗	๒.๓๕	๒.๒๑	๒.๓๕	๒.๑๕	ลดลง	-๗.๗๒
C.๒	เจ้าพระยา	เมือง	นครสวรรค์	๒๖.๒๐	๑๗.๔๖	๑๗.๔๔	๑๗.๓๑	๑๗.๓๖	เพิ่มขึ้น	-๘.๘๔
C.๑๓	เจ้าพระยา	สรรพยา	ชัยนาท	๑๖.๓๔	๕.๔๔	๕.๓๑	๕.๓๑	๕.๓๑	ทรงตัว	-๑๑.๐๓
M.๖A	มูล	สตึก	บุรีรัมย์	๖.๐๐	๐.๓๐	๐.๒๔	๐.๑๙	๐.๑๖	ลดลง	-๕.๘๔
M.๗	มูล	เมือง	อุบลราชธานี	๗.๐๐	๒.๒๙	๒.๒๐	๒.๒๙	๒.๓๙	เพิ่มขึ้น	-๔.๖๑
M.๑๙๑	ลำตะคอง	เมือง	นครราชสีมา	๓.๕๐	๑.๓๔	๑.๓๙	๑.๓๔	๑.๓๙	เพิ่มขึ้น	-๒.๑๑
M.๖๙	ลำเซบก	โครงการพิบูล	อุบลราชธานี	๗.๓๐	๔.๙๖	๕.๑๒	๔.๗๗	๔.๖๑	ลดลง	-๒.๖๙
X.๖๔	คลองท่าแซะ	ท่าแซะ	ชุมพร	๑๗.๑๓	๘.๑๘	๘.๑๘	๘.๑๘	๘.๒๔	เพิ่มขึ้น	-๘.๘๙
X.๑๔๙	คลองกลาย	นบพิตำ	นครศรีธรรมราช	๓๓.๙๖	๒๗.๖๐	๒๗.๖๐	๒๗.๙๐	๒๗.๙๕	เพิ่มขึ้น	-๖.๐๑
X.๒๗๔	แม่น้ำโก-ลก	แว้ง	นราธิวาส	๒๔.๑๘	๑๘.๙๐	๑๘.๘๙	๑๘.๘๙	๑๘.๘๗	ลดลง	-๕.๓๑
X.๓๗A	แม่น้ำตาปี	พระแสง	สุราษฎร์ธานี	๑๑.๗๐	๙.๑๒	๙.๑๔	๘.๙๖	๘.๙๓	ลดลง	-๒.๗๗

*** ยังไม่ได้รับรายงาน

๘. สถานการณ์น้ำในพื้นที่ลุ่มน้ำโขง ณ วันที่ ๒๑ สิงหาคม ๒๕๖๔ (คณะกรรมการจัดการแม่น้ำโขง)

สถานี	ระดับอ้างอิง (ม.รทก.)	ระดับตลิ่ง (ม.)	ระดับน้ำ (ม.)		เทียบกับ ระดับตลิ่ง (ม.)	ระดับน้ำคาดการณ์ (ม.)				
			๒๐ ส.ค.	๒๑ ส.ค.		๒๒ ส.ค.	๒๓ ส.ค.	๒๔ ส.ค.	๒๕ ส.ค.	๒๖ ส.ค.
เขื่อนจันทอง (จีน)	-	-	๕๓๕.๔๘	๕๓๕.๔๙	-	-	-	-	-	-
เชียงแสน (เชียงราย)	๓๕๗.๑๑๐	๑๒.๘๐	๔.๕๘	๔.๕๖	-๘.๒๔	๔.๗๑	๔.๗๘	๔.๗๓	๔.๗๐	๔.๗๖
หลวงพระบาง (สปป.ลาว)	๒๖๗.๑๙๕	๑๘.๐๐	๑๑.๕๒	๑๑.๖๐	-๖.๔๐	๑๑.๕๗	๑๑.๕๔	๑๑.๖๗	๑๑.๗๕	๑๑.๗๐
เชียงคาน (เลย)	๑๙๔.๑๑๘	๑๖.๐๐	๘.๘๓	๙.๑๖	-๖.๘๔	๙.๒๓	๙.๒๐	๙.๑๘	๙.๒๘	๙.๓๓
เวียงจันทน์ (สปป.ลาว)	๑๕๘.๐๔๐	๑๒.๕๐	๕.๙๓	๕.๙๘	-๖.๕๒	๖.๓๓	๖.๔๓	๖.๔๐	๖.๓๘	๖.๕๐
เมือง (หนองคาย)	๑๕๓.๖๔๘	๑๒.๒๐	๕.๙๒	๕.๘๘	-๖.๓๒	๖.๒๒	๖.๓๑	๖.๒๘	๖.๒๖	๖.๓๘
ปากซัน (สปป.ลาว)	๑๔๒.๑๒๕	๑๔.๕๐	๗.๐๕	๗.๐๓	-๗.๔๗	๖.๙๖	๗.๑๓	๗.๒๐	๗.๑๘	๗.๑๖
เมือง (นครพนม)	๑๓๐.๙๖๑	๑๒.๐๐	๖.๕๓	๖.๓๔	-๕.๖๖	๖.๑๓	๖.๐๓	๖.๑๓	๖.๑๘	๖.๑๖
ท่าแขก (สปป.ลาว)	๑๒๙.๖๒๙	๑๔.๐๐	๗.๖๗	๗.๔๘	-๖.๕๒	๗.๒๗	๗.๑๗	๗.๒๙	๗.๓๕	๗.๓๓
เมือง (มุกดาหาร)	๑๒๔.๒๑๙	๑๒.๕๐	๖.๔๕	๖.๑๘	-๖.๓๒	๖.๐๕	๕.๘๘	๕.๘๒	๕.๘๘	๕.๙๑
สะพานมิตรภาพ (สปป.ลาว)	๑๒๕.๔๑๐	๑๓.๐๐	๔.๘๘	๔.๗๘	-๘.๒๒	๔.๗๓	๔.๖๔	๔.๖๑	๔.๖๕	๔.๖๗
โขงเจียม (อุบลราชธานี)	๘๙.๐๓๐	๑๔.๕๐	๗.๔๓	๗.๑๕	-๗.๓๕	๖.๙๐	๖.๗๖	๖.๕๗	๖.๕๐	๖.๕๙
ปากซ (สปป.ลาว)	๘๖.๔๙๐	๑๒.๐๐	๕.๘๐	๕.๖๘	-๖.๓๒	๕.๕๘	๕.๔๙	๕.๓๕	๕.๓๒	๕.๓๘

*** ไม่มีสถานการณ์, สีเขียว (น้ำต่ำกว่าตลิ่ง) / สีแดง (น้ำล้นตลิ่ง)

๙. สถานการณ์เตือนภัย Early Warning ณ วันที่ ๒๒ สิงหาคม ๒๕๖๔ (กรมทรัพยากรน้ำ)

[เวลา ๑๕.๐๐ น.(เมื่อวาน) - ๐๘.๐๐ น. (วันนี้)]

การแจ้งเตือน	สถานี	การแจ้งเตือน
เตือนสีแดง (อพยพ)	-	-
เตือนสีเหลือง (เตือนภัย)	-	-
เตือนสีเขียว (เฝ้าระวัง)	บ้านหนองขาหย่าง ต.คลองตะเกรา อ.ท่าตะเียบ จ.ฉะเชิงเทรา	ปริมาณฝนสะสม ๑๒ ชั่วโมง ๑๑๓.๐ มิลลิเมตร

***สำนักงานทรัพยากรน้ำภาคที่เกี่ยวข้องได้ดำเนินการแจ้งอาสาสมัครและเครือข่าย รวมถึงหน่วยงานที่เกี่ยวข้องในพื้นที่เสี่ยงภัยแล้ว

๑๐. พื้นที่ติดตามและเฝ้าระวังสถานการณ์ธรณีพิบัติภัย ณ วันที่ ๒๒ สิงหาคม ๒๕๖๔ (กรมทรัพยากรธรณี)

เนื่องจากในพื้นที่เสี่ยงดินถล่มมีฝนตกต่อเนื่อง โดยเฉพาะในบริเวณภาคเหนือ จังหวัดเชียงใหม่ เชียงราย ภาคตะวันออก จังหวัดจันทบุรี ตราด ภาคใต้ จังหวัดสุราษฎร์ธานี นครศรีธรรมราช พัทลุง สงขลา ระนอง พังงา กระบี่ และภูเก็ต ศูนย์ปฏิบัติการธรณีพิบัติภัย จึงได้ทำการเฝ้าระวังและติดตามสถานการณ์ธรณีพิบัติภัยดินถล่มและน้ำป่าไหลหลากเป็นพิเศษ และจะทำการแจ้งอาสาสมัครเครือข่ายในพื้นที่เสี่ยงภัยต่อไป

๑๑. เหตุการณ์วิกฤตน้ำป่าจวบจน ณ วันที่ ๒๒ สิงหาคม ๒๕๖๔ [เวลา ๑๕.๐๐ น.(เมื่อวาน) - ๐๘.๐๐ น. (วันนี้)]

ไม่มีสถานการณ์

๑๒. สถานการณ์ภาวะน้ำท่วม และสถานการณ์ฝนแล้ง/ฝนทิ้งช่วง ณ วันที่ ๒๒ สิงหาคม ๒๕๖๔ (ปก.)

สถานการณ์สาธารณสุข

น้ำป่าไหลหลาก

จนครศรีธรรมราช วันที่ ๒๑ ส.ค. ๖๔ เวลา ๑๗.๐๐ น. เกิดฝนตกหนักทำให้น้ำป่าไหลหลากในพื้นที่ อ.นบพิตำ ต.กรุงชิง (ม.๘)ส่งผลให้ถนนระหว่างหมู่บ้านได้รับ ความเสียหาย ๑ จุด ไม่มีผู้บาดเจ็บและเสียชีวิต

๑๓. การคาดหมายลักษณะอากาศ ๗ วันข้างหน้า (ระหว่างวันที่ ๒๑ - ๒๗ สิงหาคม ๒๕๖๔)

ในช่วงวันที่ ๒๒ - ๒๓ ส.ค. ๖๔ มรสุมตะวันตกเฉียงใต้ที่พัดปกคลุมทะเลอันดามัน ประเทศไทย และอ่าวไทยมีกำลังอ่อน ลักษณะเช่นนี้ทำให้ประเทศไทยยังคงมีฝนฟ้าคะนองเกิดขึ้น โดยมีฝนตกหนักบางแห่งในภาคใต้ ส่วนในช่วงวันที่ ๒๔ - ๒๖ ส.ค. ๖๔ มรสุมตะวันตกเฉียงใต้ที่พัดปกคลุมทะเลอันดามัน ประเทศไทย และอ่าวไทยจะมีกำลังแรงขึ้น

ในขณะที่ช่วงวันที่ ๒๕ - ๒๗ ส.ค. ๖๔ ร่องมรสุมพาดผ่านภาคเหนือ ภาคกลาง และภาคตะวันออกเฉียงเหนือ ทำให้ประเทศไทยมีฝนเพิ่มขึ้นและมีฝนตกหนักบางแห่ง สำหรับบริเวณทะเลอันดามันมีคลื่นสูงประมาณ ๑ เมตร และบริเวณที่มีฝนฟ้าคะนองคลื่นสูง ๑-๒ เมตร ตลอดช่วง

๑๔. ความช่วยเหลือภัยแล้งสะสมของกรมทรัพยากรน้ำ

ความช่วยเหลือในพื้นที่ประสบปัญหาภัยแล้ง ตั้งแต่วันที่ ๑ ตุลาคม ๒๕๖๓ - ๒๑ สิงหาคม ๒๕๖๔

หน่วยงาน	จังหวัด	ปริมาณการ สูบน้ำ (ลบ.ม.)	ปริมาณการ แจกจ่ายน้ำสะอาด (ลิตร)	น้ำดื่ม บรรจุขวด (ขวด)	ประโยชน์ที่ได้รับ		
					อุปโภค-บริโภค		พื้นที่เกษตร (ไร่)
					ครัวเรือน	ประชากร	
ภาค ๑	ลำปาง	๔๔๘,๓๐๐	๔,๐๕๖,๙๘๗	-	๑๗๑,๖๘๐	๔๖๑,๕๔๘	๒,๖๑๑
	เชียงใหม่	-	๑๘๘,๓๕๐	-	๒๑,๒๐๑	๘๗,๖๗๕	-
	แม่ฮ่องสอน	-	๑๖๔,๐๗๔	-	๙,๒๔๘	๖๐,๙๘๖	-
	เชียงราย	๑๑๕,๐๐๐	๙๒๙,๘๐๐	๖๐๐	๕๘,๐๔๖	๑๘๐,๔๐๒	-
	กำแพงเพชร	-	๑๘๐,๗๕๒	-	๔๔,๑๒๕	๑๗๙,๓๑๐	-
	พะเยา	๓๔๓,๕๐๐	-	-	๕๐๐	๑,๓๕๐	-
	ลำพูน	๒,๗๔๒,๙๐๐	-	-	-	-	๔,๗๐๐
ภาค ๒	อุทัยธานี	๗๗,๗๖๐	-	-	-	-	๔,๐๐๐
	นครสวรรค์	๑,๕๗๒,๔๘๐	๓๐,๐๐๐	-	๑๔,๖๗๒	๑๑,๙๒๙	๘,๘๐๐
	เพชรบูรณ์	๑๖,๒๐๐	-	-	๑,๒๐๐	๔,๘๐๐	-
ภาค ๓	สกลนคร	๓,๕๖๖,๒๐๐	-	-	๔,๑๔๒	๑๕,๑๓๑	๒,๓๘๓
	อุตรธานี	๔,๙๙๑,๐๐๐	๙๐,๐๐๐	๑,๕๐๐	๔,๓๑๑	๒๐,๒๒๕	๑,๓๙๐
	หนองคาย	๕๘๘,๔๐๐	-	-	๓๗๐	๑,๔๔๒	๕,๘๐๐
	เลย	-	๗๒,๐๐๐	-	๗๖	๑,๐๗๙	-
	หนองบัวลำภู	-	-	๑,๐๐๐	-	-	-
ภาค ๔	ขอนแก่น	๑,๖๑๕,๓๕๐	-	-	๒,๗๐๗	๑๐,๒๓๐	-
	มหาสารคาม	๑๒๐,๓๐๐	-	-	๔๖๙	๑,๘๗๖	-
ภาค ๕	บุรีรัมย์	๔๑๒,๐๐๐	-	-	๓,๐๒๘	๘,๖๔๙	-
	นครราชสีมา	๗๙๙,๕๐๐	-	-	๓,๑๖๖	๙,๙๖๐	-
ภาค ๖	สระแก้ว	๗๔๐,๐๐๐	-	-	๑๔,๓๕๐	๕๐,๐๐๐	-
	ปราจีนบุรี	๔,๕๐๗,๙๐๐	-	-	๑,๐๒๒	๓,๔๘๖	๖,๑๕๐
	จันทบุรี	๔,๓๖๔,๔๐๐	-	-	๒,๒๓๐	๖,๔๑๕	๘,๐๐๐
	ระยอง	๒๔๗,๓๐๐	-	-	๔๗๘	๑,๓๗๘	๗๐๐
	ตราด	๓๔๖,๘๐๐	-	-	๒,๓๑๐	๕,๒๘๕	๑๖,๘๐๐
ภาค ๗	สุพรรณบุรี	๑๓,๙๕๐,๖๐๐	-	-	๑,๓๑๐	๔,๒๙๘	๓,๕๔๕
	ราชบุรี	๓๑๗,๕๒๐	๑๒,๐๐๐	-	๑๒๑	๓๙๓	๗๒๔
ภาค ๘	นครศรีธรรมราช	๘,๕๒๗,๖๘๐	-	-	๑,๘๐๐	๕,๔๘๘	๑๘,๕๐๐
ภาค ๙	พิจิตร	๑,๗๓๑,๗๒๐	-	-	๗,๗๑๔	๒๑,๙๘๔	๘๒,๕๐๐
	แพร่	๒,๒๒๖,๗๒๐	-	-	๑,๕๐๓	๔,๕๐๕	๖,๖๐๐
	พิษณุโลก	๑,๕๐๖,๖๐๐	-	๖,๙๙๗	๑๙๕	๕๑๕	๑,๖๒๓
	สุโขทัย	๒๗๗,๙๒๐	-	๓,๓๙๖	๓๐๖	๑,๑๒๔	-
	น่าน	-	-	๑,๕๐๐	-	-	-
	อุตรดิตถ์	๓๑๖,๕๐๐	๑,๒๓๑,๒๕๐	๑,๐๐๘	๔,๗๖๐	๑๕,๒๕๐	๒,๐๐๐

ภาค ๑๐	สุราษฎร์ธานี	๖๑๔,๔๐๐	๑๖๔,๐๐๐	-	๑๘๐	๖๔๐	๑,๑๐๐
ภาค ๑๑	อุบลราชธานี	๑๒๕,๓๐๐	-	-	๑,๒๗๔	๔,๒๔๑	-
	อำนาจเจริญ	๒๔๘,๖๐๐	-	๖๐๐	๓,๗๕๓	๑๑,๗๒๖	-
	๓๖ จังหวัด	๕๗,๔๕๘,๘๕๐	๗,๑๑๙,๒๑๓	๑๖,๖๐๑	๓๘๒,๒๔๗	๑,๑๙๓,๓๒๐	๑๗๗,๙๒๖

จึงเรียนมาเพื่อโปรดทราบ

นายสมฤทธิ์ วิไลพรรัตน์
รองอธิบดีกรมทรัพยากรน้ำ
ประธานคณะทำงานศูนย์ปฏิบัติการ
ทรัพยากรธรรมชาติและสิ่งแวดล้อม
(ด้านทรัพยากรน้ำ)