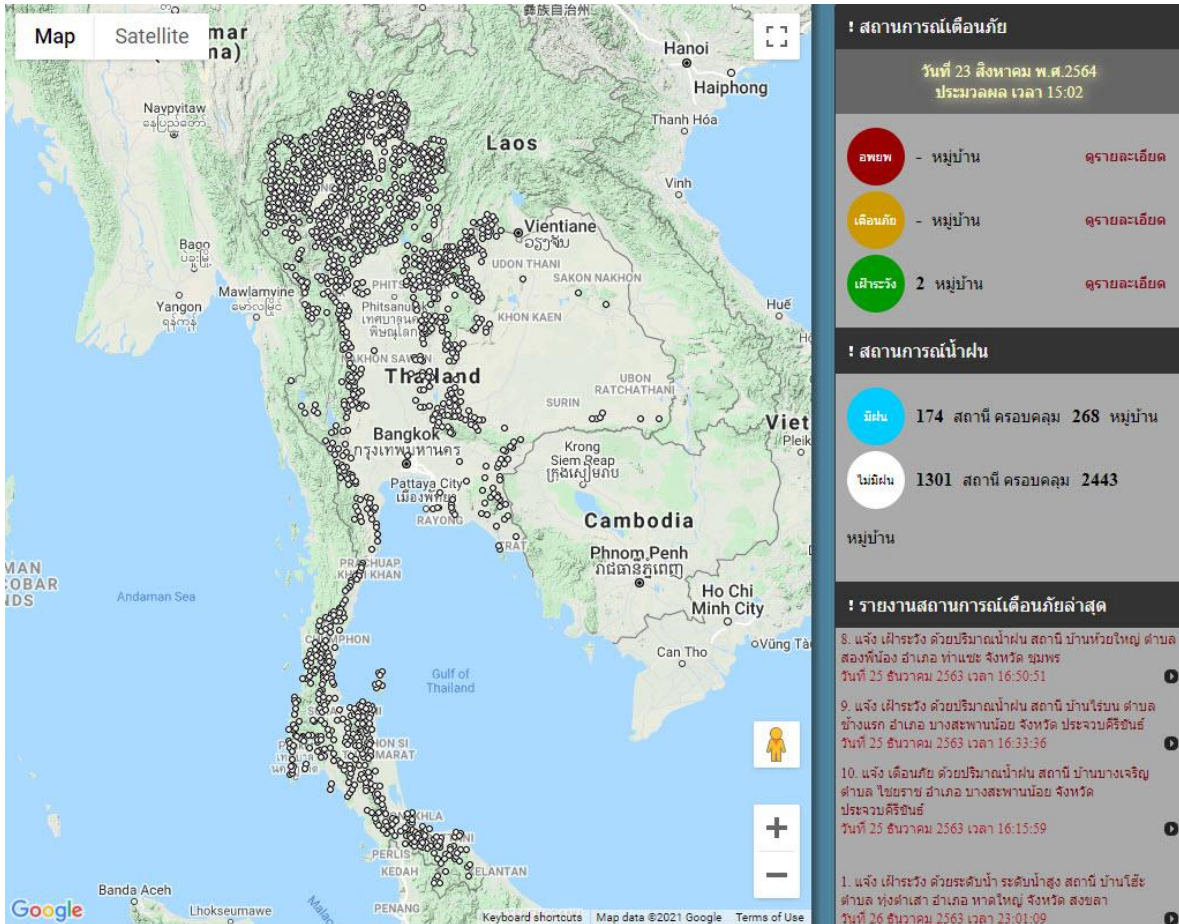


รายงานสถานการณ์พื้นที่เสี่ยงอุทกภัยน้ำหลากในเขตพื้นที่ลัดเชิงเขา

วันที่ 23 สิงหาคม 2564 เวลา 15:00 น.

1) Early Warning System (23 ส.ค. 2564 เวลา 15.00 น)

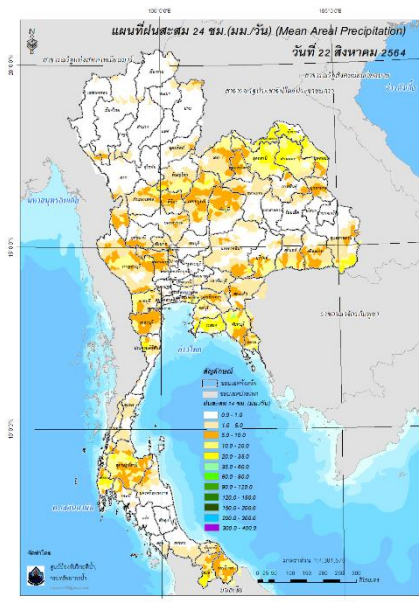
สถานี Early Warning System ที่มีฝนตกทั้งหมด 174 สถานี ครอบคลุม 268 หมู่บ้าน มีการแจ้งเตือนเฝ้าระวัง 2 หมู่บ้าน



ที่มา : สำนักวิจัย พัฒนาและอุทกวิทยา

2) ปริมาณฝน

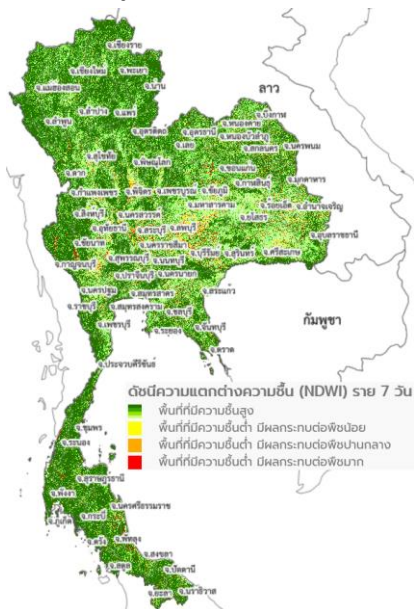
ผลการเปรียบเทียบปริมาณฝนสะสม 24 ชั่วโมง ของวันที่ 22 – 23 สิงหาคม 2564 (เวลา 15:00 น.) จากระบบของ Mekong River Commission Flash Flood Guidance System (MRCFFGS) แสดงให้เห็นว่ามีปริมาณฝนตกบริเวณภาคเหนือบางส่วน ภาคตะวันออกเฉียงเหนือ ภาคกลางบางส่วน ภาคตะวันออก ภาคตะวันตก และภาคใต้ มีปริมาณฝนสะสมประมาณ 5 - 10 มม./วัน ส่วนบริเวณจังหวัดกำแพงเพชร พิษณุโลก เพชรบูรณ์ อุดรธานี หนองคาย สกลนคร บึงกาฬ นครพนม นครราชสีมา อุบลราชธานี ฉะเชิงเทรา ชลบุรี ระยอง ตราด ประจวบคีรีขันธ์ สุราษฎร์ธานี พังงา และยะลา มีปริมาณฝนสะสมประมาณ 20 - 35 มม./วัน และบริเวณจังหวัดจันทบุรี มีปริมาณฝนสะสมประมาณ 35 - 60 มม./วัน



ปริมาณฝนสะสม 24 ชั่วโมง (MRCFFGS)

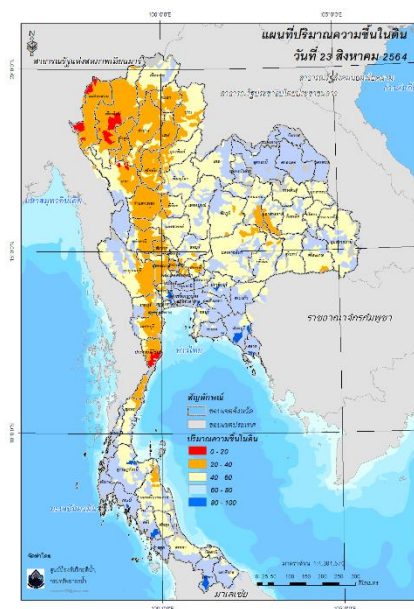
3) ปริมาณความชื้นในดิน

ปริมาณความชื้นในดินจากแผนที่ดาวเทียมของ Gistda (ดัชนีความแตกต่าง (NDWI) ราย 7 วัน) และค่าความชื้นในดินที่ได้จากระบบ MRCFFGS พบว่าบริเวณจังหวัดนครปฐม สมุทรสาคร ฉะเชิงเทรา ปราจีนบุรี ชลบุรี ระยอง จันทบุรี ตรัง สุราษฎร์ธานี กระบี่ ตรัง สตูล และยะลา มีค่าความชื้นอยู่ในเกณฑ์ประมาณร้อยละ 80 - 100 สภาวะดังกล่าวหมายถึงดินในพื้นที่บริเวณดังกล่าวยังสามารถรองรับปริมาณน้ำฝนได้อีกประมาณ 20% ก่อนที่จะเข้าสู่สภาพอิ่มตัว



แผนที่ดาวเทียมของ Gistda

(17 – 23 ส.ค. 64)



ปริมาณความชื้นในดิน (MRCFFG)

4) ศักยภาพในการรองรับน้ำฝน FFG (Flash Flood Guidance)



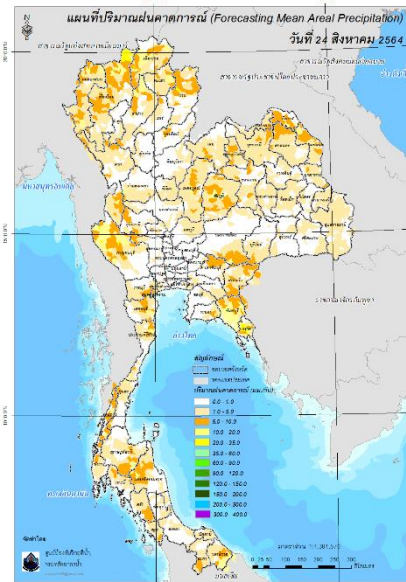
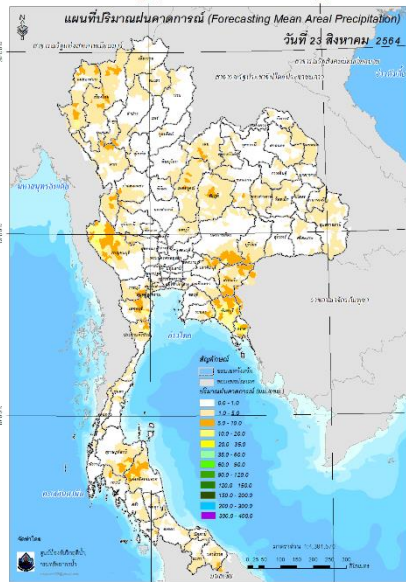
โดยศักยภาพในการรองรับน้ำฝนของพื้นที่จังหวัดกระบี่ สามารถรองรับปริมาณฝนได้น้อยกว่า 100 มม./6ชม

FFG หมายถึง ค่าความสามารถในการรองรับปริมาณฝนของพื้นที่นั้นๆ ก่อนที่จะเกิดสภาวะน้ำล้นตลิ่งที่จุดออกของปลายพื้นที่ โดยค่า FFG 06-hr หมายถึง ปริมาณฝนที่จะส่งผลให้เกิดสภาวะน้ำล้นตลิ่งที่ปลายลุ่มน้ำในอีก 6 ชั่วโมงข้างหน้า (มม./6ชม.)

5) ปริมาณฝนคาดการณ์ล่วงหน้า

ปริมาณฝนคาดการณ์ในวันที่ 23 สิงหาคม 2564 เวลา 21.00 น. บริเวณภาคเหนือบางส่วน ภาคตะวันออกเฉียงเหนือ ภาคตะวันออก ภาคตะวันตก และภาคใต้บางส่วน จะมีปริมาณฝนสะสม 6 ชั่วโมงข้างหน้า 5 – 10 มม. ส่วนบริเวณจังหวัดกาญจนบุรี และตราด จะมีปริมาณฝนสะสม 6 ชั่วโมงข้างหน้า 20 – 35 มม.

ปริมาณฝนคาดการณ์ในวันที่ 24 สิงหาคม 2564 เวลา 15.00 น. บริเวณภาคเหนือ ภาคตะวันออกเฉียงเหนือ ภาคตะวันออก ภาคตะวันตก และภาคใต้ มีปริมาณฝนสะสม 24 ชั่วโมงข้างหน้า 5 – 10 มม. ส่วนบริเวณจังหวัดเชียงใหม่ เชียงราย และกาญจนบุรี จะมีปริมาณฝนสะสม 24 ชั่วโมงข้างหน้า 20 – 35 มม. บริเวณจังหวัดตราด จะมีปริมาณฝนสะสม 24 ชั่วโมงข้างหน้า 35 – 60 มม.



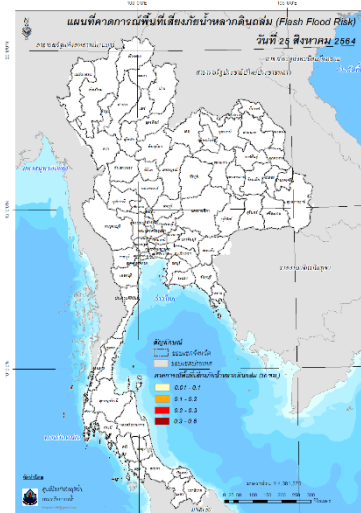
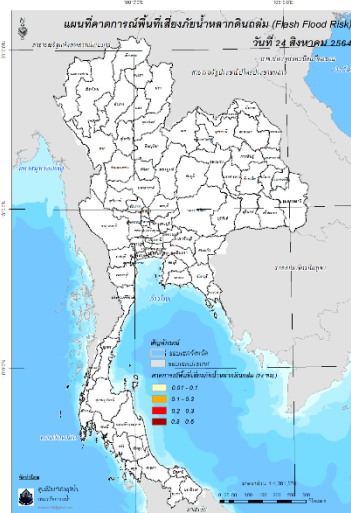
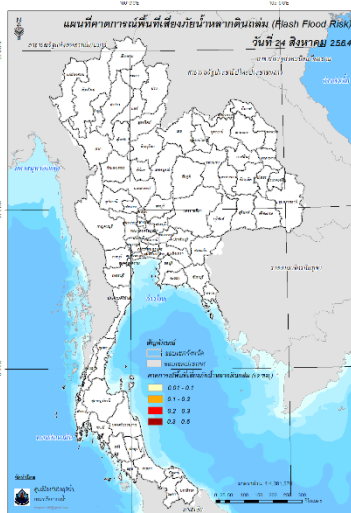
ปริมาณฝนคาดการณ์ในวันที่ 23 สิงหาคม 2564

ปริมาณฝนคาดการณ์ในวันที่ 24 สิงหาคม 2564

6) ความเสี่ยงจากน้ำท่วม

- การคาดการณ์พื้นที่เสี่ยงภัยน้ำหลากดินถล่มจากข้อมูล MRCFFGS วันที่ 23 สิงหาคม 2564 ในอีก 12 ชม. 24 ชม. และ 36 ชม. ไม่พบพื้นที่เสี่ยง

แผนที่แสดงการคาดการณ์พื้นที่เสี่ยงภัยน้ำหลากดินถล่ม วันที่ 23 สิงหาคม 2564



วันที่ 24 ส.ค. 2564 (03:00 น.)

วันที่ 24 ส.ค. 2564 (15:00 น.)

วันที่ 25 ส.ค. 2564 (03:00 น.)

คำแนะนำ: ข้อมูลดังกล่าวเป็นการคาดการณ์พื้นที่เสี่ยงภัยน้ำหลาก โดยอาศัยข้อมูลปริมาณฝนจากดาวเทียม ดังนั้นรายงานฉบับนี้ควรใช้งานควบคู่ไปกับการตรวจวัดปริมาณฝนจริงภาคสนาม และข้อมูลจากเรดาร์ เพื่อประกอบการตัดสินใจ