

# รายงานสถานการณ์น้ำลุ่มน้ำทะเลสาบสงขลา

## วันที่ 24 สิงหาคม 2564

### 1. สภาพภูมิอากาศ

**ลักษณะอากาศทั่วไป (ที่มา: กรมอุตุนิยมวิทยา)**

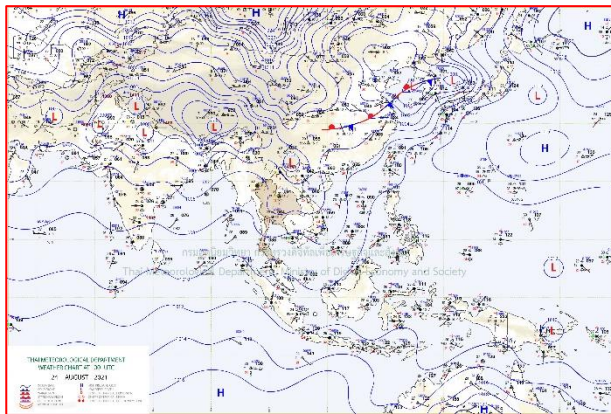
พยากรณ์อากาศ 24 ชั่วโมงข้างหน้า มรสุมตะวันตกเฉียงใต้ที่พัดปกคลุมทะเลอันดามัน ประเทศไทย และอ่าวไทยเริ่มมีกำลังแรงขึ้น ทำให้ประเทศไทยเริ่มมีฝนเพิ่มขึ้น กับมีฝนตกหนักบางแห่งใน ภาคเหนือ ภาคตะวันออกเฉียงเหนือ ภาคตะวันออก และภาคใต้ฝั่งตะวันตก

อนึ่ง ในช่วงวันที่ 25 - 30 ส.ค. 64 จะมีร่องมรสุมเลื่อนลงมาพาดผ่านภาคเหนือ ภาคกลาง และภาคตะวันออกเฉียงเหนือ ทำให้บริเวณดังกล่าวมีฝนเพิ่มขึ้นและมีฝนตกหนักบางแห่ง ขอให้ประชาชนบริเวณพื้นที่เสี่ยงภัยระวังอันตรายจากฝนตกหนักและฝนที่ตกสะสม ซึ่งอาจทำให้เกิดน้ำท่วมฉับพลัน น้ำป่าไหลหลากไว้ด้วย

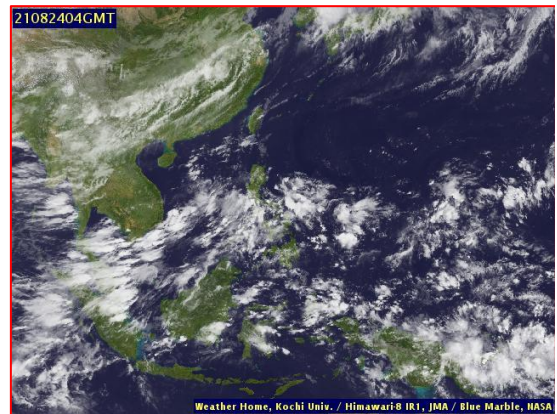
**สภาพอากาศภาคใต้ (ฝั่งตะวันออก)** มีฝนฟ้าคะนองร้อยละ 40 ของพื้นที่ ส่วนมากบริเวณจังหวัด สุราษฎร์ธานี นครศรีธรรมราช พัทลุง สงขลา ยะลา ปัตตานี และนราธิวาส อุณหภูมิต่ำสุด 24-25 องศาเซลเซียส อุณหภูมิสูงสุด 33-36 องศาเซลเซียส ลมตะวันตกเฉียงใต้ ความเร็ว 15-30 กม./ชม. ทะเลมีคลื่นสูงประมาณ 1 เมตร บริเวณที่มีฝนฟ้าคะนองคลื่นสูง 1-2 เมตร

**ผลคาดการณ์ปริมาณน้ำฝนล่วงหน้า 1-7 วัน ภาคใต้ (ฝั่งตะวันออก)**

มีฝนฟ้าคะนอง ร้อยละ 40-60 ของพื้นที่ ตลอดช่วง โดยมีฝนตกหนักบางแห่งในช่วงวันที่ 25-29 ส.ค. 64 อุณหภูมิต่ำสุด 23-26 องศาเซลเซียส อุณหภูมิสูงสุด 31-34 องศาเซลเซียส ลมตะวันตกเฉียงใต้ ความเร็ว 15-30 กม./ชม. ทะเลมีคลื่นสูงประมาณ 1 เมตร บริเวณที่มีฝนฟ้าคะนองคลื่นสูง 1-2 เมตร



แผนที่อากาศ วันที่ 24 ส.ค. 2564 เวลา 07.00 น.



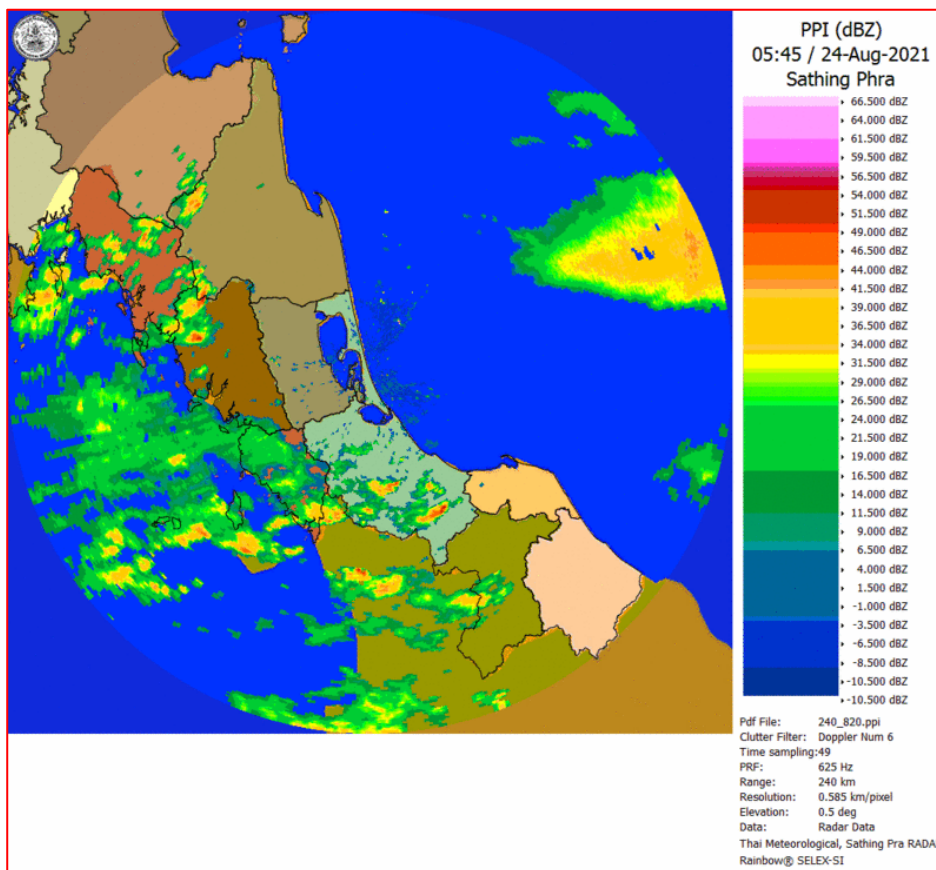
ภาพถ่ายจากดาวเทียม วันที่ 24 ส.ค. 2564

### สถานการณ์ฝน

จากข้อมูลสถานการณ์ฝนในพื้นที่ลุ่มน้ำทะเลสาบสงขลา ภาคใต้ (ฝั่งตะวันออก) ของวันที่ 23 สิงหาคม 2564 จากกรมทรัพยากรน้ำ กรมอุตุนิยมวิทยา กรมชลประทาน และสถาบันสารสนเทศทรัพยากรน้ำ (องค์การมหาชน) พบว่า ไม่มีฝนตกในพื้นที่ลุ่มน้ำทะเลสาบสงขลา

ข้อมูลสถานการณ์ฝนในพื้นที่ลุ่มน้ำทะเลสาบสงขลา ณ วันที่ 23 สิงหาคม 2564 เวลา 07.00 น.

| ลุ่มน้ำ  | จังหวัด*      | ปริมาณฝน<br>24 ชม.(มม.) |
|--|---------------|-------------------------|
| ทะเลสาบ  | นครศรีธรรมราช | ไม่มีฝน                 |
| สงขลา  | พัทลุง สกษ.   | ไม่มีฝน                 |
|  | สงขลา         | ไม่มีฝน                 |
| หมายเหตุ “ - ” คือ ยังไม่ได้รับรายงาน, *จังหวัดมีพื้นที่ลุ่มน้ำมากกว่าร้อยละ 50 ขึ้นไป |               |                         |

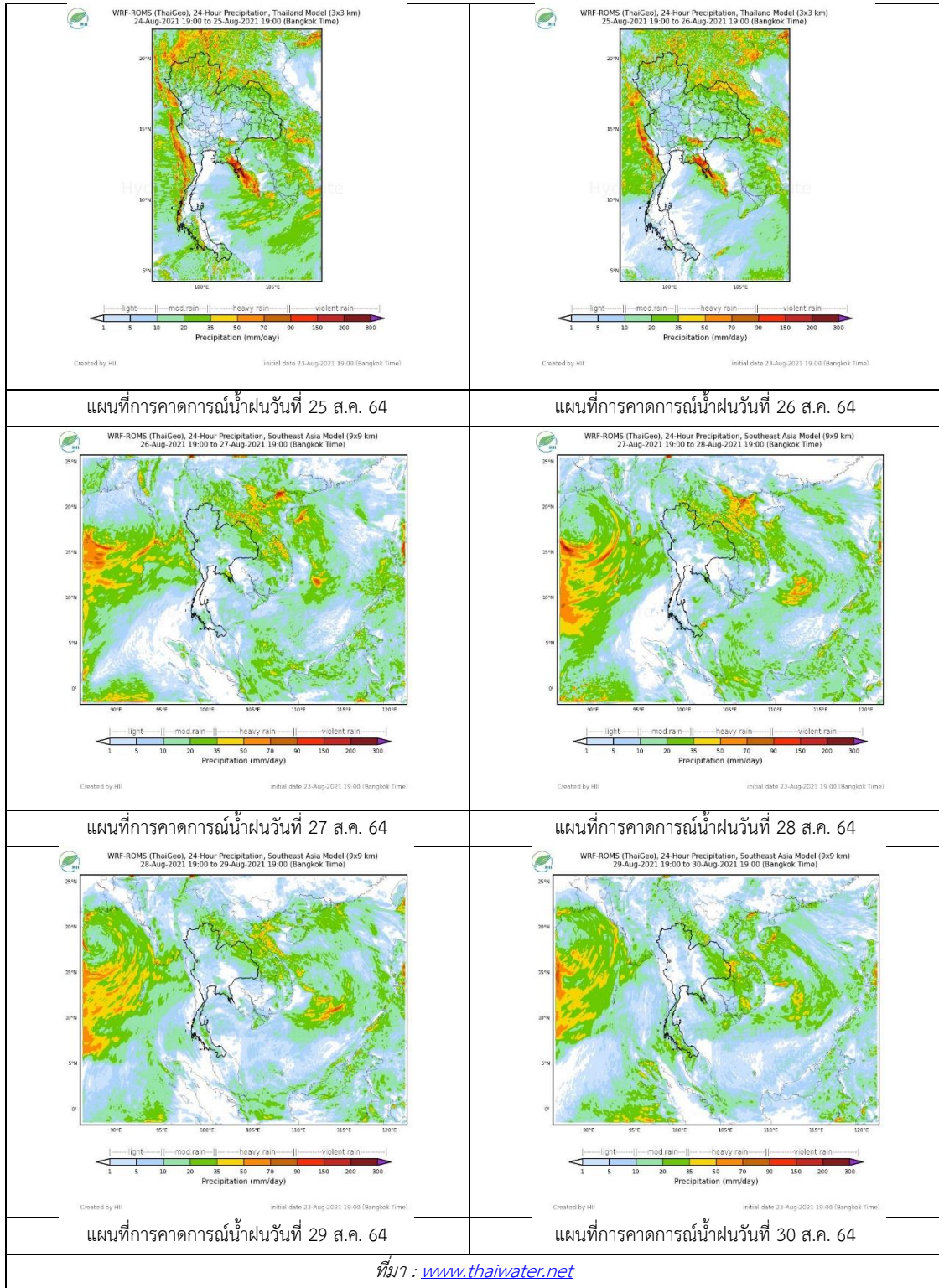


ภาพเรดาร์ตรวจอากาศ “สathingพระ”

ณ วันที่ 24 สิงหาคม 2564 เวลา 12.45 น.

(ที่มา : กรมอุตุนิยมวิทยา <https://weather.tmd.go.th/phs.php>)

สถานการณ์น้ำฝน (แผนภาพคาดการณ์ฝนล่วงหน้าความละเอียดสูง WRF-ROMS Model)



## 2. ข้อมูลปริมาณน้ำในลำน้ำ

สถานการณ์น้ำท่า ( 20 – 24 ส.ค. 2564 ที่มา: กรมชลประทาน)

| สถานี  | ลุ่มน้ำ      | อำเภอ           | จังหวัด | ระดับน้ำ-ม.                                | ศุกร์      | เสาร์      | อาทิตย์    | จันทร์     | อังคาร     | แนวโน้ม<br>(เพิ่ม/ลด) |
|--------|--------------|-----------------|---------|--|------------|------------|------------|------------|------------|-----------------------|
|        |              |                 |         | ปริมาณน้ำ-ลบ.<br>ม./วิ.<br>(ระดับเตือนภัย) | 20<br>ส.ค. | 21<br>ส.ค. | 22<br>ส.ค. | 23<br>ส.ค. | 24<br>ส.ค. |                       |
| X.170  | ทะเลสาบสงขลา | ศรีนครินทร์     | พัทลุง  | 25.20                                      | 20.92      | 21.07      | 21.00      | 20.90      | 20.84      | ลดลง                  |
|        |              |                 |         | 290.00                                     | 11.20      | 16.80      | 14.00      | 10.50      | 8.40       |                       |
| X.265  | ทะเลสาบสงขลา | เมือง           | พัทลุง  | 8.00                                       | 6.38       | 6.45       | 6.48       | 6.47       | 6.45       | ลดลง                  |
|        |              |                 |         | -  | -          | -          | -          | -          | -          |                       |
| X.44   | ทะเลสาบสงขลา | หาดใหญ่         | สงขลา   | 7.40                                       | 0.25       | 0.36       | 0.20       | 0.59       | 0.13       | ลดลง                  |
|        |              |                 |         | 534.00                                     | 13.50      | 16.80      | 12.00      | 23.70      | 9.90       |                       |
| X.90   | ทะเลสาบสงขลา | คลองหอย<br>โข่ง | สงขลา   | 9.53                                       | 2.84       | 2.66       | 2.75       | 2.77       | 2.46       | ลดลง                  |
|        |              |                 |         | 908.00                                     | 33.80      | 26.40      | 30.00      | 30.80      | 18.40      |                       |
| X.173A | ทะเลสาบสงขลา | สะเดา           | สงขลา   | 16.13                                      | 10.57      | 10.11      | 11.03      | 10.59      | 10.12      | ลดลง                  |
|        |              |                 |         | 259.00                                     | 14.05      | 8.10       | 20.95      | 14.35      | 8.20       |                       |
| X.174  | ทะเลสาบสงขลา | หาดใหญ่         | สงขลา   | 8.88                                       | 4.17       | 4.16       | 4.16       | 4.16       | 4.16       | ทรงตัว                |
|        |              |                 |         | 210.60                                     | 0.85       | 0.80       | 0.80       | 0.80       | 0.80       |                       |



สถานีคลองอู่ตะเภาตอนล่าง - ต.หาดใหญ่ อ.หาดใหญ่ จ.สงขลา

(ลุ่มน้ำทะเลสาบสงขลา)

(หมายเหตุ ที่มา : <http://mekhala.dwr.go.th/cctv/>)

## 3. สรุป

สถานการณ์น้ำในลุ่มน้ำทะเลสาบสงขลาประจำวัน ที่ 24 สิงหาคม 2564

สถานการณ์น้ำในลำน้ำโดยทั่วไปอยู่ในภาวะเฝ้าระวังน้ำน้อย ระดับน้ำในลำน้ำส่วนใหญ่มีแนวโน้มลดลง ทรงตัว