



รายงานการเฝ้าระวังติดตามสถานการณ์น้ำและความช่วยเหลือ ศูนย์ปฏิบัติการทรัพยากรธรรมชาติและสิ่งแวดล้อม (ด้านทรัพยากรน้ำ)

กระทรวงทรัพยากรธรรมชาติและสิ่งแวดล้อม

ศูนย์ป้องกันวิกฤติน้ำ กรมทรัพยากรน้ำ

โทรศัพท์ ๐ ๒๒๗๑ ๖๐๐๐ ต่อ ๖๔๔๕ โทรสาร ๐ ๒๒๙๘ ๖๖๒๙ www.dwr.go.th IDLine: mekhalawoc Email: mekhala@dwr.mail.go.th

ศูนย์เทคโนโลยีสารสนเทศทรัพยากรน้ำบาดาล กรมทรัพยากรน้ำบาดาล

โทรศัพท์ ๐ ๒๖๖๖ ๗๐๙๐ โทรสาร ๐ ๒๖๖๖ ๗๑๐๐ www.dgr.go.th Email: itcenter@dgr.mail.go.th

สำนักงานนโยบายและแผนทรัพยากรธรรมชาติและสิ่งแวดล้อม

โทรศัพท์ ๐ ๒๒๖๕๖๕๐๐ www.onep.go.th Email: webmaster@onep.go.th

รายงานฉบับที่ ๔๖๑/๒๕๖๔

เวลา ๐๘.๐๐ น.

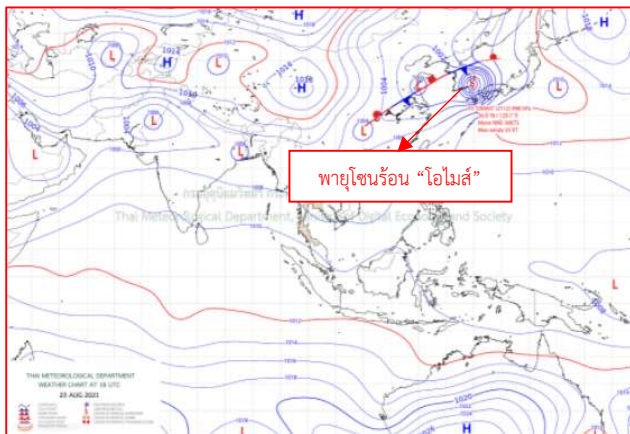
วันที่ ๒๔ สิงหาคม ๒๕๖๔

เรียนรมว.ทส. เลขาธิการ รมว.ทส. ที่ปรึกษา รมว.ทส. ปกท.ทส. รอง ปกท.ทส. อทน. อทบ. และหน่วยงานที่เกี่ยวข้อง

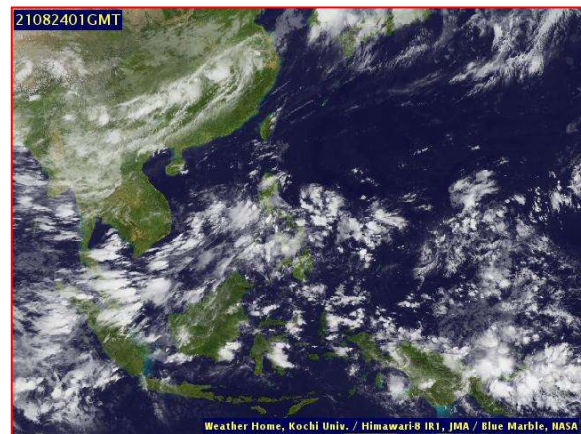
๑. สภาวะอากาศ เวลา ๐๖.๐๐ น. (กรมอุตุนิยมวิทยา)

พยากรณ์อากาศ ๒๔ ชั่วโมงข้างหน้า มรสุมตะวันตกเฉียงใต้ที่พัดปกคลุมทะเลอันดามัน ประเทศไทย และอ่าวไทยมีกำลังอ่อน แต่ยังคงทำให้ประเทศไทยมีฝนฟ้าคะนองเกิดขึ้นในระยะนี้

พายุโซนร้อน “ไอมัส” บริเวณทะเลจีนตะวันออก กำลังเคลื่อนตัวไปทางทิศเหนือ พายุนี้ไม่ส่งผลกระทบต่อลักษณะอากาศของประเทศไทย

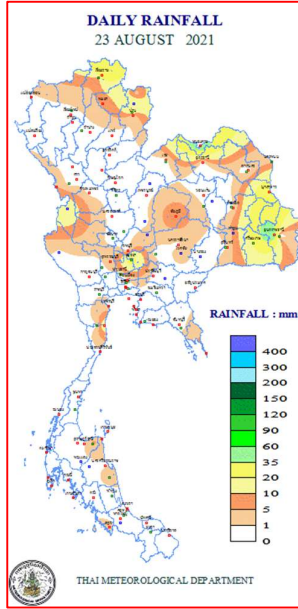


แผนที่อากาศ วันที่ ๒๔ ส.ค. ๒๕๖๔ เวลา ๐๑.๐๐ น.



ภาพถ่ายดาวเทียม วันที่ ๒๔ ส.ค. ๒๕๖๔ เวลา ๐๘.๐๐ น.

๒. ปริมาณฝนสะสม ณ เวลา ๐๗.๐๐น.(เมื่อวาน) - ๐๗.๐๐ น.(วันนี้) (กรมอุตุนิยมวิทยา)



จุดตรวจวัด	ปริมาณฝน (มม.)
จ.บึงกาฬ	๑๒๐.๗
จ.อุบลราชธานี (ศูนย์ฯ)	๕๒.๗
จ.หนองคาย	๔๙.๘
จ.นครนายก	๔๓.๒
จ.มุกดาหาร	๓๕.๒
จ.เชียงราย	๓๓.๗
จ.พระนครศรีอยุธยา	๒๘.๒

๓. ปริมาณฝนสะสมของพื้นที่ลาดเชิงเขา ๑๒ ชม. ที่ผ่านมา (กรมทรัพยากรน้ำ)

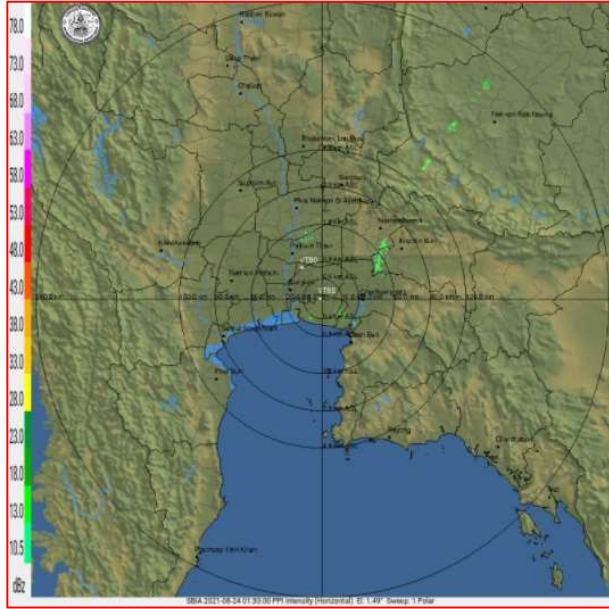
จุดตรวจวัด	ระดับการเตือน	ปริมาณฝน (มม./๑๒ ชม.)
บ้านนาหนูน ต.ภูซาง อ.ภูซาง จ.พะเยา	-	๑๓๑.๕
บ้านผางาม ต.ผางาม อ.เวียงชัย จ.เชียงราย	-	๑๒๒.๕
บ้านศรีดอนชัย ต.ป่าแยะ อ.ป่าแดด จ.เชียงราย	-	๘๗.๐
บ้านผาลาด ต.หวาง อ.เทิง จ.เชียงราย	-	๗๓.๐
บ้านไคร้ ต.ตับเต่า อ.เทิง จ.เชียงราย	-	๗๐.๕
บ้านผาลิงห์ ต.ตับเต่า อ.เทิง จ.เชียงราย	-	๖๘.๐
บ้านแห่น๒ ต.ผาตอ อ.ท่าวังผา จ.น่าน	-	๖๘.๐
บ้านทุ่งโค้ง ต.ดอนศิลา อ.เวียงชัย จ.เชียงราย	-	๖๔.๕
บ้านคะแนง ต.แม่ลาว อ.เชียงคำ จ.พะเยา	-	๖๔.๐
บ้านห้วยขวาก ต.บ่อเกลือเหนือ อ.บ่อเกลือ จ.น่าน	-	๖๑.๕

๔. ค่าความชื้นในดิน (กรมทรัพยากรน้ำ/คณะกรรมการแม่น้ำโขง)

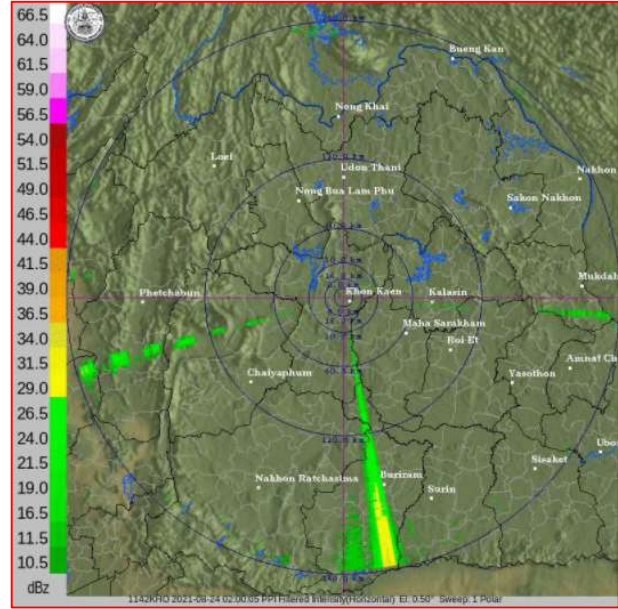
ภูมิภาค	ความชื้นในดิน [-] ๑ ส.ค. ๖๔	ความชื้นในดิน [-] ๑๗ ส.ค. ๖๔	แนวโน้ม
เหนือ	๒๐-๔๐	๒๐-๔๐	ทรงตัว
กลาง	๒๐-๔๐	๒๐-๔๐	ทรงตัว
ตะวันออกเฉียงเหนือ	๖๐-๘๐	๘๐-๑๐๐	เพิ่มขึ้น
ตะวันออก	๖๐-๘๐	๖๐-๘๐	ทรงตัว
ตะวันตก	๒๐-๔๐	๔๐-๖๐	เพิ่มขึ้น
ใต้	๖๐-๘๐	๖๐-๘๐	ทรงตัว

หมายเหตุ : ความชื้นในดิน ๐ หมายถึง ดินที่แห้งสนิท และ ๑๐๐ หมายถึง ดินที่อิ่มน้ำ

๕. เรดาร์ตรวจอากาศ ณ วันที่ ๒๔ สิงหาคม ๒๕๖๔ (กรมอุตุนิยมวิทยา)



สถานีสุวรรณภูมิ เวลา ๐๘.๓๐ น.



สถานีขอนแก่น เวลา ๐๙.๐๐ น.

จากเรดาร์ตรวจอากาศจะพบว่ามียกุ่มเมฆฝนปกคลุมทั่วทุกภาคของประเทศไทย

๖. สถานการณ์น้ำในแหล่งเก็บกักน้ำ ณ วันที่ ๒๓ สิงหาคม ๒๕๖๔ (กรมชลประทาน กรมทรัพยากรน้ำ และสทช.)

๖.๑ สภาพน้ำในอ่างเก็บน้ำขนาดใหญ่ ปริมาณน้ำในอ่างฯ ๓๖,๔๑๒ ล้าน ลบ.ม. คิดเป็นร้อยละ ๕๑ (ปริมาณน้ำใช้การได้ ๑๒,๘๖๙ ล้าน ลบ.ม. คิดเป็นร้อยละ ๒๗) ปริมาณน้ำในอ่างฯ เทียบกับปี ๒๕๖๓ (๓๒,๗๒๔ ล้าน ลบ.ม. คิดเป็นร้อยละ ๔๖) มากกว่าปี ๒๕๖๓ จำนวน ๓,๖๘๗ ล้าน ลบ.ม. ปริมาณน้ำไหลลงอ่างฯ จำนวน ๑๐๖.๖๔ ลบ.ม. ปริมาณน้ำระบาย จำนวน ๖๙.๔๔ ล้าน ลบ.ม. สามารถรับน้ำได้อีก ๓๔,๕๑๕ ล้าน ลบ.ม.

อ่างเก็บน้ำ	ปริมาณน้ำในอ่าง		ปริมาณน้ำใช้การได้		ปริมาณน้ำไหลลงอ่าง		ปริมาณน้ำระบาย		ปริมาณน้ำรับได้อีก (ล้าน ม. ^๓) (ความจุที่ รนส.- ปริมาณน้ำ ปัจจุบัน)
	ปริมาณ (ล้าน ม. ^๓)	% น้ำเก็บ กัก	ปริมาณ (ล้าน ม. ^๓)	% น้ำใช้ การ	วันนี้ (ล้าน ม. ^๓)	เมื่อวาน (ล้าน ม. ^๓)	วันนี้ (ล้าน ม. ^๓)	เมื่อวาน (ล้าน ม. ^๓)	
๑.ภูมิพล	๔,๔๗๙	๓๓	๖๗๙	๗	๑๑.๙๘	๑๐.๖๓	๕.๐๐	๕.๐๐	๘,๙๘๓
๒.สิริกิติ์	๓,๕๕๒	๓๗	๗๐๒	๑๑	๑๘.๗๙	๒๑.๗๐	๑๐.๙๙	๑๑.๐๐	๖,๙๕๖
๓.จุฬารัตน์	๙๖	๕๙	๕๙	๔๗	๐.๒๙	๐.๒๓	๐.๕๓	๐.๔๔	๘๕
๔.อุบลรัตน์	๗๐๗	๒๙	๑๒๖	๗	๐.๐๑	๐.๐๐	๔.๒๖	๔.๒๐	๓,๙๓๓
๕.ลำปาว	๖๕๙	๓๓	๕๕๙	๓๐	๐.๐๐	๐.๐๐	๓.๙๗	๓.๙๙	๑,๗๙๑
๖.สิรินธร	๑,๒๒๘	๖๒	๓๙๗	๓๕	๒.๗๘	๑๘.๒๖	๐.๐๐	๐.๔๐	๗๓๘
๗.ป่าสักชลสิทธิ์	๔๒	๔	๓๙	๔	๐.๐๐	๐.๑๔	๐.๗๐	๐.๗๐	๙๑๘
๘.ศรีนครินทร์	๑๒,๒๘๘	๖๙	๒,๐๒๓	๒๗	๑๖.๗๕	๑๗.๐๕	๕.๐๒	๖.๐๑	๖,๔๘๒
๙.วชิราลงกรณ์	๖,๑๒๘	๖๙	๓,๑๑๖	๕๓	๑๕.๖๕	๒๔.๐๘	๑๔.๙๕	๑๔.๐๐	๔,๘๗๒
๑๐.ขุนด่านปราการชล	๑๓๖	๖๐	๑๓๑	๖๐	๐.๙๑	๑.๑๔	๐.๐๘	๐.๐๘	๘๙
๑๑.รัชชประภา	๓,๖๓๑	๖๔	๒,๒๘๐	๕๓	๑๐.๓๗	๑๐.๔๖	๓.๑๐	๕.๙๕	๒,๕๑๓
๑๒.บางยาง	๖๙๙	๔๘	๔๒๓	๓๖	๔.๑๒	๖.๕๕	๒.๙๕	๕.๐๓	๘๙๑

๖.๒ อ่างเก็บน้ำขนาดกลาง ๔๑๒ แห่ง มีปริมาณน้ำ ๒,๓๘๑ ล้าน ลบ.ม. (๔๖%) ปริมาณน้ำใช้การ ๑,๙๙๓ ล้าน ลบ.ม. (๔๒%)

๖.๓ แหล่งน้ำธรรมชาติขนาดใหญ่ ๗ แห่ง มีปริมาณน้ำรวม ๑๙๔.๐๐ ล้าน ลบ.ม. (๓๓%)

๖.๔ แหล่งน้ำในพื้นที่นอกเขตชลประทาน ๑๐๒,๐๙๙ แห่ง มีปริมาณน้ำรวม ๓,๙๕๑ ล้าน ลบ.ม. (๔๖%)

๖.๕ อ่างเก็บน้ำขนาดกลางนอกเขตชลประทาน ๖๕ แห่ง ภายใต้งานดูแลของกรมทรัพยากรน้ำปริมาณน้ำปัจจุบัน ๑๒๑.๐๖ ล้านลบ.ม. (๕๔%)

ภูมิภาค	จำนวน (แห่ง)	ปริมาณรวม (ล้าน ลบ.ม.)	ปริมาณน้ำ (ล้าน ลบ.ม.)							
			เดือน						ปัจจุบัน	
			ก.พ. ๖๔	มี.ค. ๖๔	เม.ย. ๖๔	พ.ค. ๖๔	มิ.ย. ๖๔	ก.ค. ๖๔	๒๐ ส.ค. ๖๔	ร้อยละ
เหนือ	๑๗,๒๔๔	๑,๑๐๓	๔๕๘.๔๓	๔๒๐.๐๙	๓๔๙.๔๒	๓๕๓.๔๑	๓๖๕.๔๑	๓๕๐.๙๔	๓๙๒.๘๐	๔๐.๐๐
ตะวันออกเฉียงเหนือ	๕๔,๕๕๗	๓,๕๖๔	๒,๙๑๘.๙๔	๒,๖๒๕.๑๑	๒,๒๕๖.๘๗	๒,๑๗๐.๘๐	๒,๑๓๓.๖๔	๒,๑๕๐.๓๖	๒,๐๖๙.๒๙	๔๘.๐๐
กลาง	๑๖,๓๖๗	๑,๑๓๗	๑,๑๓๕.๔๔	๙๗๑.๕๒	๗๙๐.๐๙	๗๕๑.๒๒	๗๓๒.๐๔	๖๐๙.๗๔	๖๖๐.๐๓	๔๐.๐๐
ตะวันออกเฉียง	๗,๘๐๔	๖๓๕	๗๕๘.๐๕	๖๔๙.๓๗	๕๔๒.๘๕	๕๐๐.๓๙	๕๒๒.๕๕	๔๗๙.๖๕	๕๔๖.๑๐	๔๗.๐๐
ตะวันตก	๒,๕๐๖	๗๑๑	๑๔๖.๙๙	๑๓๕.๗๐	๑๒๑.๐๕	๑๑๙.๘๔	๑๑๓.๙๒	๙๖.๓๔	๙๐.๗๓	๖๒.๐๐
ใต้	๓,๖๒๖	๑,๓๑๙	๒๙๘.๕๙	๒๘๑.๐๘	๒๕๔.๐๖	๒๔๒.๑๗	๒๒๖.๔๓	๒๐๐.๙๕	๑๙๒.๓๙	๕๑.๐๐
รวม	๑๐๒,๐๙๙	๘,๔๗๐	๕,๗๑๖.๔๔	๕,๐๘๒.๘๘	๔,๓๑๔.๓๕	๔,๑๓๗.๘๓	๔,๐๙๓.๙๙	๓,๘๘๗.๙๙	๓,๙๕๑.๓๔	๔๖.๐๐

๗. สถานการณ์น้ำในประเทศ ณ วันที่ ๒๑ - ๒๔ สิงหาคม ๒๕๖๔ (กรมชลประทาน)

สถานี	แม่น้ำ	อำเภอ	จังหวัด	ระดับตลิ่ง (ม.รทก.)	ระดับน้ำ (ม.รทก.)				แนวโน้ม	เปรียบเทียบกับระดับตลิ่ง
					เสาร์	อาทิตย์	จันทร์	อังคาร		
					๒๑ ส.ค.	๒๒ ส.ค.	๒๓ ส.ค.	๒๔ ส.ค.		
P.๑	ปิง	เมือง	เชียงใหม่	๓.๗๐	๑.๓๖	๑.๓๙	๑.๔๐	๑.๓๗	ลดลง	-๒.๓๓
W.๑C	วัง	เมือง	ลำปาง	๕.๒๐	๐.๕๗	๐.๒๓	๐.๐๔	-๐.๐๒	ลดลง	-๕.๒๒
Y.๑๖	ยม	บางระกำ	พิษณุโลก	๗.๓๐	๔.๒๐	๔.๑๔	๓.๖๐	๓.๒๖	ลดลง	-๔.๐๔
N.๗A	น่าน	เมือง	พิจิตร	๙.๘๗	๒.๓๕	๒.๑๕	๑.๙๔	๑.๙๔	ทรงตัว	-๗.๙๓
C.๒	เจ้าพระยา	เมือง	นครสวรรค์	๒๖.๒๐	๑๗.๓๑	๑๗.๓๖	๑๗.๔๑	๑๗.๓๗	ลดลง	-๘.๘๓
C.๑๓	เจ้าพระยา	สรรพยา	ชัยนาท	๑๖.๓๔	๕.๓๑	๕.๓๑	๕.๓๑	๕.๓๑	ทรงตัว	-๑๑.๐๓
M.๖A	มูล	สตึก	บุรีรัมย์	๖.๐๐	๐.๑๙	๐.๑๖	๐.๑๓	๐.๑๓	ทรงตัว	-๕.๘๗
M.๗	มูล	เมือง	อุบลราชธานี	๗.๐๐	๒.๒๙	๒.๓๙	๒.๔๔	๒.๕๑	เพิ่มขึ้น	-๔.๔๙
M.๑๙๑	ลำตะคอง	เมือง	นครราชสีมา	๓.๕๐	๑.๓๔	๑.๓๙	๑.๓๗	๑.๔๒	เพิ่มขึ้น	-๒.๐๘
M.๖๙	ลำเซบก	โครงการพิเศษ	อุบลราชธานี	๗.๓๐	๔.๗๗	๔.๖๑	๔.๙๕	๕.๐๘	เพิ่มขึ้น	-๒.๒๒
X.๖๔	คลองท่าแซะ	ท่าแซะ	ชุมพร	๑๗.๑๓	๘.๑๘	๘.๒๔	๙.๘๙	๘.๘๔	ลดลง	-๘.๒๙
X.๑๔๙	คลองกลาย	นบพิตำ	นครศรีธรรมราช	๓๓.๙๖	๒๗.๙๐	๒๗.๙๕	๒๗.๙๐	๒๗.๖๕	ลดลง	-๖.๓๑
X.๒๗๔	แม่น้ำโก-ลก	แว้ง	นราธิวาส	๒๔.๑๘	๑๘.๘๙	๑๘.๘๗	๑๘.๘๕	๑๘.๘๐	ลดลง	-๕.๓๘
X.๓๗A	แม่น้ำตาปี	พระแสง	สุราษฎร์ธานี	๑๑.๗๐	๘.๙๖	๘.๙๓	๙.๐๙	๙.๒๔	เพิ่มขึ้น	-๒.๔๖

*** ยังไม่ได้รับรายงาน

๘. สถานการณ์น้ำในพื้นที่ลุ่มน้ำโขง ณ วันที่ ๒๓ สิงหาคม ๒๕๖๔ (คณะกรรมการจัดการแม่น้ำโขง)

สถานี	ระดับอ้างอิง (ม.รทก.)	ระดับ ตลิ่ง (ม.)	ระดับน้ำ (ม.)		เทียบกับ ระดับตลิ่ง (ม.)	ระดับน้ำคาดการณ์ (ม.)				
			๒๒ ส.ค.	๒๓ ส.ค.		๒๔ ส.ค.	๒๕ ส.ค.	๒๖ ส.ค.	๒๗ ส.ค.	๒๘ ส.ค.
เขื่อนจันทอง (จีน)	-	-	๕๓๕.๕๐	๕๓๕.๕๒	-	-	-	-	-	-
เชียงแสน (เชียงราย)	๓๕๗.๑๑๐	๑๒.๘๐	๔.๕๖	๔.๑๐	-๘.๗๐	๔.๐๑	๔.๐๖	๔.๐๘	๔.๑๒	๔.๑๘
หลวงพระบาง (สปป.ลาว)	๒๖๗.๑๙๕	๑๘.๐๐	๑๑.๔๔	๑๑.๒๒	-๖.๗๘	๑๑.๐๗	๑๐.๖๐	๑๐.๕๐	๑๐.๕๕	๑๐.๕๙
เชียงคาน (เลย)	๑๙๔.๑๑๘	๑๖.๐๐	๙.๔๙	๙.๓๐	-๖.๗๐	๙.๑๐	๙.๐๐	๘.๗๕	๘.๖๘	๘.๗๓
เวียงจันทน์ (สปป.ลาว)	๑๕๘.๐๔๐	๑๒.๕๐	๖.๔๐	๖.๖๐	-๕.๙๐	๖.๕๑	๖.๓๖	๖.๓๐	๖.๑๓	๖.๐๘
เมือง (หนองคาย)	๑๕๓.๖๔๘	๑๒.๒๐	๖.๒๒	๖.๕๕	-๕.๖๕	๖.๔๕	๖.๒๙	๖.๒๒	๖.๐๕	๖.๐๐
ปากซัน (สปป.ลาว)	๑๔๒.๑๒๕	๑๔.๕๐	๖.๙๕	๗.๒๒	-๗.๒๙	๗.๖๑	๗.๗๒	๗.๘๐	๗.๘๕	๗.๙๐
เมือง (นครพนม)	๑๓๐.๙๖๑	๑๒.๐๐	๖.๑๑	๕.๙๘	-๖.๐๒	๖.๑๖	๖.๓๙	๖.๔๔	๖.๔๘	๖.๕๐
ท่าแขก (สปป.ลาว)	๑๒๔.๖๒๙	๑๔.๐๐	๗.๒๕	๗.๐๙	-๖.๙๑	๗.๒๘	๗.๕๓	๗.๖๐	๗.๖๖	๗.๗๐
เมือง (มุกดาหาร)	๑๒๔.๒๑๙	๑๒.๕๐	๖.๐๐	๕.๗๕	-๖.๗๕	๕.๖๐	๕.๗๓	๕.๙๑	๕.๙๖	๖.๐๐
สะพานมิตรภาพ (สปป.ลาว)	๑๒๕.๔๑๐	๑๓.๐๐	๔.๔๒	๔.๑๕	-๘.๘๕	๔.๐๗	๔.๑๗	๔.๓๑	๔.๓๔	๔.๓๘
โขงเจียม (อุบลราชธานี)	๘๙.๐๓๐	๑๔.๕๐	๖.๙๒	๖.๖๖	-๗.๘๔	๖.๔๕	๖.๓๐	๖.๔๗	๖.๗๐	๖.๗๘
ปากซ (สปป.ลาว)	๘๖.๔๙๐	๑๒.๐๐	๕.๔๔	๕.๑๘	-๖.๘๒	๕.๐๐	๔.๙๒	๕.๐๖	๕.๒๕	๕.๓๐

*** ไม่มีสถานการณ์, สีเขียว (น้ำต่ำกว่าตลิ่ง) / สีแดง (น้ำล้นตลิ่ง)

๙. สถานการณ์เตือนภัย Early Warning ณ วันที่ ๒๔ สิงหาคม ๒๕๖๔ (กรมทรัพยากรน้ำ)

[เวลา ๑๕.๐๐ น.(เมื่อวาน) - ๐๘.๐๐ น. (วันนี้)]

การแจ้งเตือน	สถานี	การแจ้งเตือน
เตือนสีแดง (อพยพ)	-	-
เตือนสีเหลือง (เตือนภัย)	บ้านนาหนูน ตำบลภูซาง อำเภอภูซาง จังหวัดพะเยา บ้านผางาม ตำบลผางาม อำเภอเวียงชัย จังหวัดเชียงราย บ้านศรีดอนชัย ตำบลป่าแฉะ อำเภอป่าแดด จังหวัดเชียงราย	ปริมาณฝนสะสม ๑๒ ชั่วโมง ๑๒๕.๐ มิลลิเมตร ปริมาณฝนสะสม ๑๒ ชั่วโมง ๑๐๙.๕ มิลลิเมตร ปริมาณฝนสะสม ๑๒ ชั่วโมง ๙๘.๐ มิลลิเมตร
เตือนสีเขียว (เฝ้าระวัง)	บ้านน้ำป่าน ตำบลชนแดน อำเภอสองแคว จังหวัดน่าน	ปริมาณฝนสะสม ๑๒ ชั่วโมง ๘๘.๐ มิลลิเมตร

***สำนักงานทรัพยากรน้ำภาคที่เกี่ยวข้องได้ดำเนินการแจ้งอาสาสมัครและเครือข่าย รวมถึงหน่วยงานที่เกี่ยวข้องในพื้นที่เสี่ยงภัยแล้ว

๑๐. พื้นที่ติดตามและเฝ้าระวังสถานการณ์ธรณีพิบัติภัย ณ วันที่ ๒๔ สิงหาคม ๒๕๖๔ (กรมทรัพยากรธรณี)

เนื่องจากในพื้นที่เสี่ยงดินถล่มมีฝนตกต่อเนื่อง โดยเฉพาะในบริเวณภาคตะวันออก จังหวัดตราด และภาคใต้ จังหวัดภูเก็ต ศูนย์ปฏิบัติการธรณีพิบัติภัยจึงได้ทำการเฝ้าระวังและติดตามสถานการณ์ธรณีพิบัติภัยดินถล่มและน้ำป่าไหลหลากเป็นพิเศษ และจะทำการแจ้งอาสาสมัครเครือข่ายในพื้นที่เสี่ยงภัยต่อไป

๑๑. เหตุการณ์วิกฤตน้ำปัจจุบัน ณ วันที่ ๒๔ สิงหาคม ๒๕๖๔ [เวลา ๑๕.๐๐ น.(เมื่อวาน) - ๐๘.๐๐ น. (วันนี้)]

ไม่มีสถานการณ์

๑๒. สถานการณ์ภาวะน้ำท่วม และสถานการณ์ฝนแล้ง/ฝนทิ้งช่วง ณ วันที่ ๒๔ สิงหาคม ๒๕๖๔ (ปก.)

ไม่มีสถานการณ์

๑๓. การคาดการณ์ลักษณะอากาศ ๗ วันข้างหน้า (ระหว่างวันที่ ๒๓ - ๒๙ สิงหาคม ๒๕๖๔)

ในช่วงวันที่ ๒๓ - ๒๔ ส.ค. ๖๔ มรสุมตะวันตกเฉียงใต้พัดปกคลุมทะเลอันดามัน ประเทศไทย และอ่าวไทย ประกอบกับ ร่องมรสุมพาดผ่านประเทศเมียนมา ตอนบนของภาคเหนือ และประเทศเวียดนามตอนบน ทำให้มีฝนตกหนักบางแห่งบริเวณ ภาคเหนือตอนบน ภาคตะวันออกเฉียงเหนือตอนบน ภาคตะวันออก และภาคใต้ฝั่งตะวันตก ส่วนในช่วงวันที่ ๒๕ - ๒๙ ส.ค. ๖๔ มรสุมตะวันตกเฉียงใต้ยังคงพัดปกคลุมทะเลอันดามัน ประเทศไทย และอ่าวไทยจะมีกำลังแรงขึ้น ประกอบกับร่องมรสุมจะ

เลื่อนลงมาพาดผ่านภาคเหนือ ภาคกลาง และภาคตะวันออกเฉียงเหนือ ทำให้บริเวณดังกล่าวมีฝนเพิ่มขึ้นและมีฝนตกหนัก บางแห่ง สำหรับบริเวณทะเลอันดามันมีคลื่นสูงประมาณ ๑ เมตร และบริเวณที่มีฝนฟ้าคะนองคลื่นสูง ๑-๒ เมตร ตลอดช่วง

๑๔. ความช่วยเหลือภัยแล้งสะสมของกรมทรัพยากรน้ำ

ความช่วยเหลือในพื้นที่ประสบปัญหาภัยแล้ง ตั้งแต่วันที่ ๑ ตุลาคม ๒๕๖๓ - ๒๓ สิงหาคม ๒๕๖๔

หน่วยงาน	จังหวัด	ปริมาณการ สูบน้ำ (ลบ.ม.)	ปริมาณการ แจกจ่ายน้ำสะอาด (ลิตร)	น้ำดื่ม บรรจุขวด (ขวด)	ประโยชน์ที่ได้รับ		
					อุปโภค-บริโภค		พื้นที่เกษตร (ไร่)
					ครัวเรือน	ประชากร	
ภาค ๑	ลำปาง	๔๙๖,๓๐๐	๔,๑๘๑,๖๕๒	-	๑๗๑,๖๘๐	๔๖๑,๕๔๘	๒,๖๑๑
	เชียงใหม่	-	๑๙๖,๗๒๒	-	๒๑,๒๐๑	๘๗,๖๗๕	-
	แม่ฮ่องสอน	-	๑๗๒,๗๐๒	-	๙,๒๔๘	๖๐,๙๘๖	-
	เชียงราย	๑๘๕,๐๐๐	๙๕๔,๗๘๑	๖๐๐	๕๘,๐๕๖	๑๘๐,๔๐๒	-
	กำแพงเพชร	-	๑๘๙,๒๖๕	-	๔๔,๑๒๕	๑๗๙,๓๑๐	-
	พะเยา	๓๗๓,๕๐๐	-	-	๕๐๐	๑,๓๕๐	-
	ลำพูน	๒๔,๐๐๐	-	-	๒๐๒	๖,๐๐๐	๕,๕๐๐
ภาค ๒	อุทัยธานี	๒,๙๘๖,๙๐๐	-	-	-	-	๔,๗๐๐
	นครสวรรค์	๗๗,๗๖๐	-	-	-	-	๔,๐๐๐
	เพชรบูรณ์	๑,๕๗๒,๔๘๐	๓๐,๐๐๐	-	๑๔,๖๗๒	๑๑,๙๒๙	๘,๘๐๐
ภาค ๓	สกลนคร	๑๖,๒๐๐	-	-	๑,๒๐๐	๔,๘๐๐	-
	อุดรธานี	๓,๕๖๖,๒๐๐	-	-	๔,๑๔๒	๑๕,๑๓๑	๒,๓๘๓
	หนองคาย	๕,๐๕๖,๕๐๐	๙๖,๐๐๐	๑,๕๐๐	๔,๓๑๑	๒๐,๒๒๕	๑,๓๙๐
	เลย	๕๘๘,๔๐๐	-	-	๓๗๐	๑,๔๔๒	๕,๘๐๐
	หนองบัวลำภู	-	๗๒,๐๐๐	-	๗๖	๑,๐๗๙	-
ภาค ๔	ขอนแก่น	-	-	๑,๐๐๐	-	-	-
	มหาสารคาม	๑,๖๗๗,๕๕๐	-	-	๒,๗๐๗	๑๐,๒๓๐	-
ภาค ๕	บุรีรัมย์	๑๒๐,๓๐๐	-	-	๔๖๙	๑,๘๗๖	-
	นครราชสีมา	๔๑๒,๐๐๐	-	-	๓,๐๒๘	๘,๖๔๙	-
ภาค ๖	สระแก้ว	๘๙๙,๕๐๐	-	-	๓,๒๖๖	๑๐,๕๔๐	๑,๐๐๐
	ปราจีนบุรี	๙๕๖,๘๐๐	-	-	๑๔,๓๕๐	๕๐,๐๐๐	-
	จันทบุรี	๔,๕๐๗,๙๐๐	-	-	๑,๐๒๒	๓,๔๘๖	๖,๑๕๐
	ระยอง	๔,๓๖๔,๔๐๐	-	-	๒,๒๓๐	๖,๔๑๕	๘,๐๐๐
	ตราด	๒๔๗,๓๐๐	-	-	๔๗๘	๑,๓๗๘	๗๐๐
ภาค ๗	สุพรรณบุรี	๓๔๖,๘๐๐	-	-	๒,๓๑๐	๕,๒๘๕	๑๖,๘๐๐
	ราชบุรี	๑๔,๓๑๒,๙๔๐	-	-	๑,๓๑๐	๔,๒๙๘	๓,๕๔๕
ภาค ๘	นครศรีธรรมราช	๓๑๗,๕๒๐	๑๒,๐๐๐	-	๑๒๑	๓๙๓	๗๒๔
ภาค ๙	พิจิตร	๘,๕๒๗,๖๘๐	-	-	๑,๘๐๐	๕,๔๘๘	๑๘,๕๐๐
	แพร่	๑,๗๗๙,๗๒๐	-	-	๗,๗๑๔	๒๑,๙๘๔	๘๒,๕๐๐
	พิษณุโลก	๒,๒๒๖,๗๒๐	-	-	๑,๕๐๓	๔,๕๐๕	๖,๖๐๐
	สุโขทัย	๑,๕๐๖,๖๐๐	-	๖,๙๙๗	๑๙๕	๕๑๕	๑,๖๒๓
	น่าน	๒๗๗,๙๒๐	-	๓,๓๙๖	๓๐๖	๑,๑๒๔	-
	อุตรดิตถ์	-	-	๑,๕๐๐	-	-	-
ภาค ๑๐	สุราษฎร์ธานี	๓๖๖,๐๐๐	๑,๒๙๕,๖๕๐	๑,๐๐๘	๔,๗๖๐	๑๕,๒๕๐	๒,๐๐๐
ภาค ๑๑	อุบลราชธานี	๖๑๔,๔๐๐	๑๖๔,๐๐๐	-	๑๘๐	๖๔๐	๑,๑๐๐
	อำนาจเจริญ	๑๒๕,๓๐๐	-	-	๑,๒๗๔	๔,๒๔๑	-
	๓๖ จังหวัด	๕๘,๗๙๙,๗๔๐	๗,๓๖๔,๗๗๒	๑๖,๖๐๑	๓๘๒,๕๔๙	๑,๑๙๙,๙๐๐	๑๘๔,๔๒๖

กระทรวงทรัพยากรธรรมชาติและสิ่งแวดล้อม วันที่ ๑๙ พฤษภาคม ๒๕๖๔

๑. กรม ทรัพยากรน้ำ สำนักงาน ทรัพยากรน้ำภาค ๑
๒. กิจกรรมที่ดำเนินการ ติดตั้งเครื่องสูบน้ำขนาด ๑๒ นิ้ว อัตราสูบน้ำ ๑,๕๐๐ ลิตร/ชม. จำนวน ๑ เครื่อง ณ บ.ห้วยทราย
สอง ม.๖ ต.หนองบัวใต้ อ.เมือง จ.ตาก เพื่อช่วยเหลือประชาชนที่ประสบภัยแล้งฝนทิ้งช่วง มีพื้นที่ได้รับความเดือดร้อน
จำนวน ๒ อำเภอ ๒ ตำบล ๕ หมู่บ้าน ได้แก่ อำเภอเมือง ม.๓และ ม.๖ อำเภอวังเจ้า ม.๑, ม.๒ และ ม.๓ มีน้ำใช้เพื่อ
การเกษตร ได้อย่างเพียงพอและทั่วถึง
๓. ประโยชน์ที่ได้รับ ๕,๕๐๐ ไร่ ๒๐,๐๐๐ ลูกบาศก์เมตร
๒๐๒ ครัวเรือน ๖,๐๐๐ คน



กระทรวงทรัพยากรธรรมชาติและสิ่งแวดล้อม
วันที่ ๒๐ พฤษภาคม ๒๕๖๔

๔. กรม ทรัพยากรน้ำ สำนักงาน ทรัพยากรน้ำภาค ๑๑
๕. กิจกรรมที่ดำเนินการ ดำเนินการสูบน้ำจากห้วยบ้านไปยังอ่างเก็บน้ำชำอีเวอร์ ซึ่งเป็นแหล่งน้ำผลิตระบบประปา สูบน้ำ
ระหว่างวันที่ ๑๓-๒๑ สิงหาคม ๒๕๖๔ ณ บ้านหนองทับม้า หมู่ที่ ๑,๓,๔,๑๑,๑๒ ตำบลเสนางคนิคม อำเภอเสนางคนิคม
จังหวัดอำนาจเจริญ
๖. ประโยชน์ที่ได้รับ - ไร่ ๖๒,๕๐๐ ลูกบาศก์เมตร
๑,๙๖๓ คริวเรือน ๕.๔๐๐ คน



จึงเรียนมาเพื่อโปรดทราบ

นายสมฤทธิ์ วิไลพรรณนา
รองอธิบดีกรมทรัพยากรน้ำ
ประธานคณะทำงานศูนย์ปฏิบัติการ
ทรัพยากรธรรมชาติและสิ่งแวดล้อม
(ด้านทรัพยากรน้ำ)