



รายงานการเฝ้าระวังติดตามสถานการณ์น้ำและความช่วยเหลือ ศูนย์ปฏิบัติการทรัพยากรธรรมชาติและสิ่งแวดล้อม (ด้านทรัพยากรน้ำ) กระทรวงทรัพยากรธรรมชาติและสิ่งแวดล้อม

ศูนย์ป้องกันวิกฤติน้ำ กรมทรัพยากรน้ำ

โทรศัพท์ ๐ ๒๒๗๑ ๖๐๐๐ ต่อ ๖๔๔๕ โทรสาร ๐ ๒๒๗๘ ๖๖๒๙ www.dwr.go.th IDLine: mekhalawoc Email: mekhala@dwr.mail.go.th

ศูนย์เทคโนโลยีสารสนเทศทรัพยากรน้ำบาดาล กรมทรัพยากรน้ำบาดาล

โทรศัพท์ ๐ ๒๖๖๖ ๗๐๙๐ โทรสาร ๐ ๒๖๖๖ ๗๑๐๐ www.dgr.go.th Email: itcenter@dgr.mail.go.th

สำนักงานนโยบายและแผนทรัพยากรธรรมชาติและสิ่งแวดล้อม

โทรศัพท์ ๐ ๒๒๖๕๖๕๐๐ www.onep.go.th Email: webmaster@onep.go.th

รายงานฉบับที่ ๔๖๔/๒๕๖๔

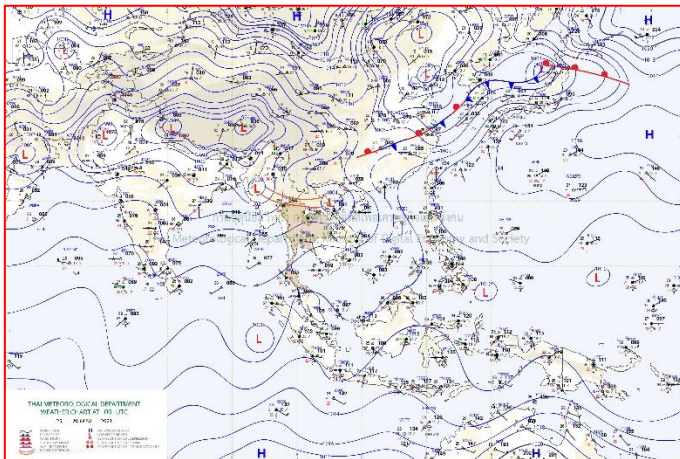
เวลา ๑๕.๐๐ น.

วันที่ ๒๕ สิงหาคม ๒๕๖๔

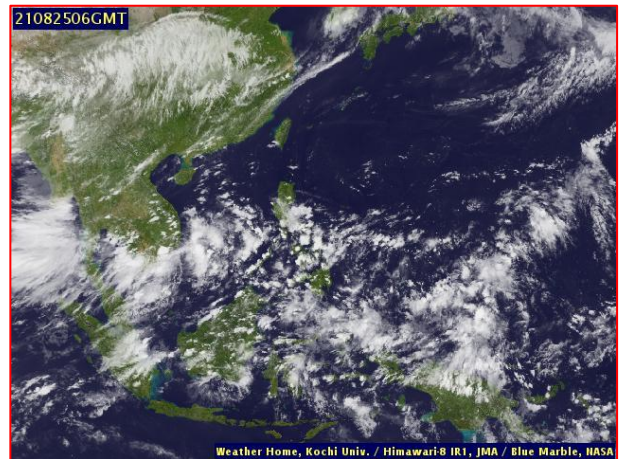
เรียนรมว.ทส. เลขานุการ รมว.ทส. ที่ปรึกษา รมว.ทส. ปกท.ทส. รอง ปกท.ทส. อทน. อทบ. และหน่วยงานที่เกี่ยวข้อง

๑. สภาวะอากาศ เวลา ๑๒.๐๐ น. (กรมอุตุนิยมวิทยา)

พยากรณ์อากาศ ๒๔ ชั่วโมงข้างหน้า ร่องมรสุมพาดผ่านภาคเหนือตอนบน ประเทศลาวตอนบน เข้าสู่หย่อมความกดอากาศต่ำบริเวณประเทศเวียดนามตอนบน ประกอบกับมรสุมตะวันตกเฉียงใต้ที่พัดปกคลุมทะเลอันดามัน ประเทศไทย และอ่าวไทยมีกำลังแรงขึ้น ลักษณะเช่นนี้ทำให้บริเวณประเทศไทยมีฝนเพิ่มขึ้น กับมีฝนตกหนักถึงหนักมากบางแห่งในภาคเหนือ ภาคตะวันออกเฉียงเหนือ ภาคกลาง ภาคตะวันออก และภาคใต้ฝั่งตะวันตก

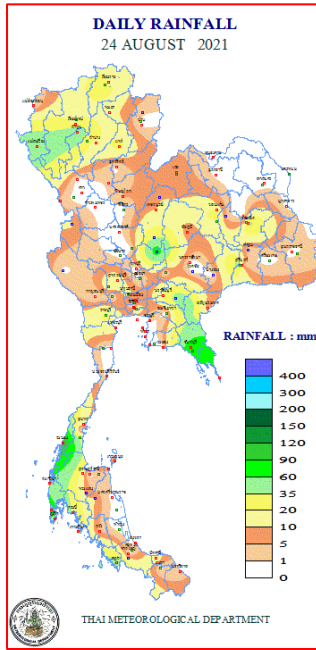


แผนที่อากาศ วันที่ ๒๕ ส.ค. ๒๕๖๔ เวลา ๐๗.๐๐ น.



ภาพถ่ายดาวเทียม วันที่ ๒๕ ส.ค. ๒๕๖๔ เวลา ๑๓.๐๐ น.

๒. ปริมาณฝนสะสม ณ เวลา ๐๗.๐๐น.(เมื่อวาน) - ๐๗.๐๐ น.(วันนี้) (กรมอุตุนิยมวิทยา)



จุดตรวจวัด	ปริมาณฝน (มม.)
จ.ระนอง	๑๒๗.๒
จ.ลพบุรี (บัวชุม)	๗๖.๐
จ.ภูเก็ต (ศูนย์ฯ)	๗๑.๔
จ.ลำพูน	๕๙.๓
จ.พังงา (ตะกั่วป่า)	๕๔.๒
จ.สระแก้ว	๔๘.๓
จ.สตูล	๔๖.๔

๓. ปริมาณฝนสะสมของพื้นที่ลาดเชิงเขา ๑๒ ชม. ที่ผ่านมา (กรมทรัพยากรน้ำ)

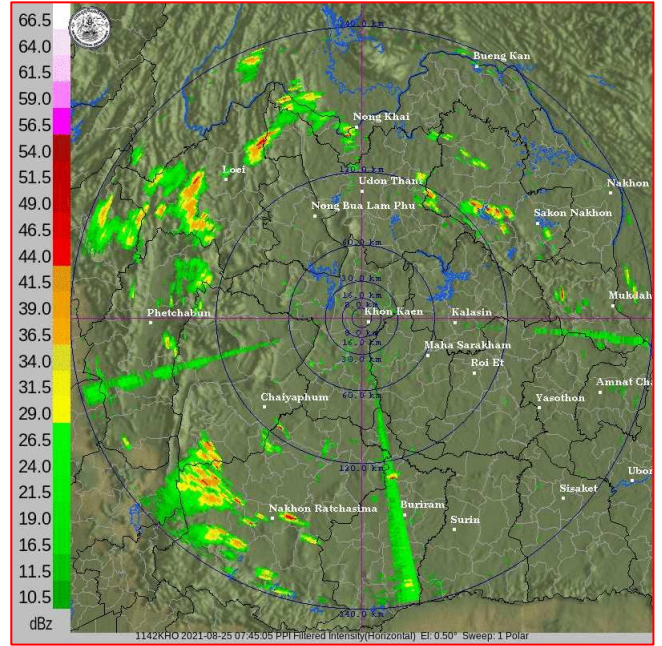
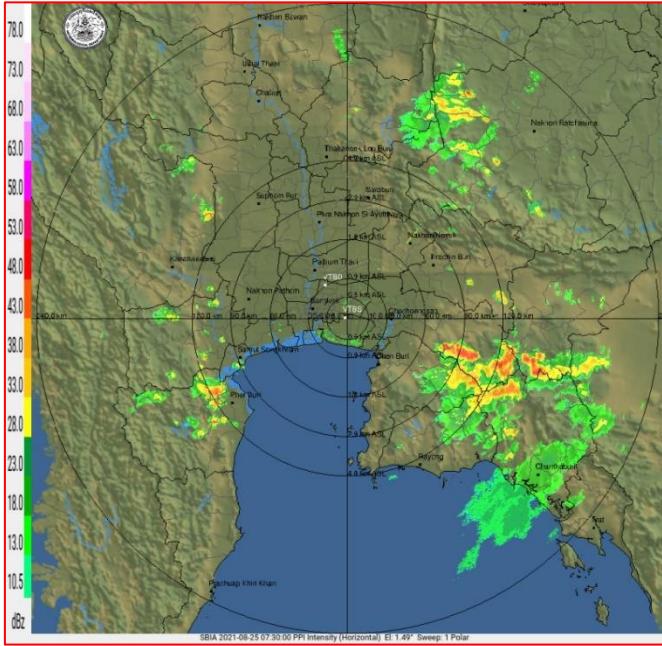
จุดตรวจวัด	ระดับการเตือน	ปริมาณฝน (มม./๑๒ ชม.)
บ้านบางติบ ต.บางวัน อ.คุระบุรี จ.พังงา	-	๑๕๖.๐
บ้านคลองพร้าว ต.เกาะช้าง อ.เกาะช้าง จ.ตราด	-	๑๕๑.๕
ที่ทำการน้ำตกนางรอง ต.หินตั้ง อ.เมืองนครนายก จ.นครนายก	-	๑๓๓.๐
บ้านนาพรุ ต.นาคา อ.สุขสำราญ จ.ระนอง	-	๑๒๘.๐
บ้านห้วยม่วง ต.นาดินคำ อ.เมืองเลย จ.เลย	-	๑๒๕.๐
บ้านสลักเพชรเหนือ ต.เกาะช้างใต้ อ.กิ่งเกาะช้าง จ.ตราด	-	๑๒๒.๕
บ้านหัวบุง ต.เนินหอม อ.เมืองปราจีนบุรี จ.ปราจีนบุรี	-	๑๑๔.๐
บ้านคลองสน ต.เกาะช้าง อ.เกาะช้าง จ.ตราด	-	๑๑๓.๕
บ้านป่าผาก ต.ป่าเต็ง อ.แก่งกระจาน จ.เพชรบุรี	-	๑๐๖.๕
บ้านปลาป่า ต.ปลาป่า อ.ภูเรือ จ.เลย	-	๑๐๑.๕

๔. ค่าความชื้นในดิน (กรมทรัพยากรน้ำ/คณะกรรมการแม่ข่าย)

ภูมิภาค	ความชื้นในดิน [-] ๑ ส.ค. ๖๔	ความชื้นในดิน [-] ๒๔ ส.ค. ๖๔	แนวโน้ม
เหนือ	๒๐-๔๐	๒๐-๔๐	ทรงตัว
กลาง	๒๐-๔๐	๒๐-๔๐	ทรงตัว
ตะวันออกเฉียงเหนือ	๖๐-๘๐	๖๐-๘๐	ทรงตัว
ตะวันออก	๖๐-๘๐	๖๐-๘๐	ทรงตัว
ตะวันตก	๒๐-๔๐	๔๐-๖๐	เพิ่มขึ้น
ใต้	๖๐-๘๐	๖๐-๘๐	ทรงตัว

หมายเหตุ : ความชื้นในดิน ๐ หมายถึง ดินที่แห้งสนิท และ ๑๐๐ หมายถึง ดินที่อิ่มน้ำ

๕. เรดาร์ตรวจอากาศ ณ วันที่ ๒๕ สิงหาคม ๒๕๖๔ (กรมอุตุนิยมวิทยา)



สถานีสุวรรณภูมิ เวลา ๑๔.๓๐ น.

สถานีขอนแก่น เวลา ๑๔.๔๕ น.

จากเรดาร์ตรวจอากาศจะพบว่ามีกลุ่มเมฆฝนปกคลุมทั่วทุกภาคของประเทศไทย

๖. สถานการณ์น้ำในแหล่งเก็บกักน้ำ ณ วันที่ ๒๕ สิงหาคม ๒๕๖๔ (กรมชลประทาน กรมทรัพยากรน้ำ และสททช.)

๖.๑ สภาพน้ำในอ่างเก็บน้ำขนาดใหญ่ ปริมาณน้ำในอ่างฯ ๓๖,๔๓๘ ล้าน ลบ.ม. คิดเป็นร้อยละ ๕๑ (ปริมาณน้ำใช้การได้ ๑๒,๘๙๖ ล้าน ลบ.ม. คิดเป็นร้อยละ ๒๗) ปริมาณน้ำในอ่างฯ เทียบกับปี ๒๕๖๓ (๓๓,๓๔๒ ล้าน ลบ.ม. คิดเป็นร้อยละ ๔๗) มากกว่าปี ๒๕๖๓ จำนวน ๓,๐๙๖ ล้าน ลบ.ม. ปริมาณน้ำไหลลงอ่างฯ จำนวน ๙๑.๙๒ ลบ.ม. ปริมาณน้ำระบาย จำนวน ๗๗.๖๖ ล้าน ลบ.ม. สามารถรับน้ำได้อีก ๓๔,๔๘๘ ล้าน ลบ.ม.

อ่างเก็บน้ำ	ปริมาณน้ำในอ่าง		ปริมาณน้ำใช้การได้		ปริมาณน้ำไหลลงอ่าง		ปริมาณน้ำระบาย		ปริมาณน้ำรับได้อีก (ล้าน ม. ^๓) (ความจุที่ รนส.- ปริมาณตราบ ปัจจุบัน)
	ปริมาณ (ล้าน ม. ^๓)	% น้ำเก็บ กัก	ปริมาณ (ล้าน ม. ^๓)	% น้ำใช้ การ	วันนี้ (ล้าน ม. ^๓)	เมื่อวาน (ล้าน ม. ^๓)	วันนี้ (ล้าน ม. ^๓)	เมื่อวาน (ล้าน ม. ^๓)	
๑.ภูมิพล	๔,๔๘๙	๓๓	๖๘๙	๗	๘.๐๔	๑๒.๐๗	๕.๐๐	๕.๐๐	๘,๙๗๓
๒.สิริกิติ์	๓,๕๖๐	๓๗	๗๑๐	๑๑	๑๓.๘๗	๑๓.๘๘	๘.๙๙	๙.๐๐	๖,๙๔๘
๓.จุฬารัตน์	๙๔	๕๘	๕๗	๔๕	๐.๒๐	๐.๑๓	๑.๐๖	๐.๘๙	๘๗
๔.อุบลรัตน์	๖๙๙	๒๙	๑๑๘	๖	๑.๕๓	๐.๐๐	๔.๐๐	๔.๐๐	๓,๙๔๑
๕.ลำปาว	๖๔๘	๓๓	๕๔๘	๒๙	๐.๐๐	๐.๐๐	๓.๙๕	๓.๙๗	๑,๘๐๒
๖.สิรินธร	๑,๒๓๗	๖๓	๔๐๕	๓๖	๒.๘๐	๗.๑๓	๐.๐๐	๐.๐๐	๗๒๙
๗.ป่าสักชลสิทธิ์	๔๑	๔	๓๘	๔	๐.๑๗	๐.๐๐	๐.๔๓	๐.๔๓	๙๑๙
๘.ศรีนครินทร์	๑๒,๓๐๕	๖๙	๒,๐๔๐	๒๗	๑๒.๗๖	๒๑.๓๒	๖.๗๙	๔.๙๙	๖,๔๖๕
๙.วชิราลงกรณ์	๖,๑๓๗	๖๙	๓,๑๒๕	๕๓	๒๐.๙๕	๒๑.๙๕	๑๗.๑๒	๑๔.๙๘	๔,๘๖๓
๑๐.ขุนด่านปราการชล	๑๓๘	๖๒	๑๓๔	๖๑	๒.๗๒	๐.๗๙	๐.๕๘	๐.๐๘	๘๗
๑๑.รัชชประภา	๓,๖๓๘	๖๕	๒,๒๘๗	๕๓	๙.๘๗	๙.๔๙	๖.๗๔	๔.๙๗	๒,๕๐๖
๑๒.บางหลวง	๖๙๕	๔๘	๔๑๙	๓๖	๒.๗๗	๓.๒๗	๕.๑๕	๔.๙๕	๘๙๕

๖.๒ อ่างเก็บน้ำขนาดกลาง ๔๑๒ แห่ง มีปริมาณน้ำ ๒,๓๗๘ ล้าน ลบ.ม. (๔๖%) ปริมาณน้ำใช้การ ๑,๙๙๑ ล้าน ลบ.ม. (๔๖%)

๖.๓ แหล่งน้ำธรรมชาติขนาดใหญ่ ๗ แห่ง มีปริมาณน้ำรวม ๑๙๗.๐๐ ล้าน ลบ.ม. (๓๓%)

๖.๔ แหล่งน้ำในพื้นที่นอกเขตชลประทาน ๑๐๒,๐๙๙ แห่ง มีปริมาณน้ำรวม ๓,๙๑๑ ล้าน ลบ.ม. (๔๖%)

๖.๕ อ่างเก็บน้ำขนาดกลางนอกเขตชลประทาน ๖๕ แห่ง ภายใต้การดูแลของกรมทรัพยากรน้ำปริมาณน้ำปัจจุบัน ๑๑๙.๘๐ ล้านลบ.ม. (๕๑%)

ภูมิภาค	จำนวน (แห่ง)	ปริมาณรวม (ล้าน ลบ.ม.)	ปริมาณน้ำ (ล้าน ลบ.ม.)							
			เดือน						ปัจจุบัน	
			ก.พ. ๖๔	มี.ค. ๖๔	เม.ย. ๖๔	พ.ค. ๖๔	มิ.ย. ๖๔	ก.ค. ๖๔	๒๕ ส.ค. ๖๔	ร้อยละ
เหนือ	๑๗,๒๔๙	๑,๑๐๓	๔๕๘.๔๓	๔๒๐.๐๙	๓๔๙.๔๒	๓๕๓.๔๑	๓๖๕.๔๑	๓๕๐.๙๔	๓๙๗.๑๗	๔๑.๐๐
ตะวันออกเฉียงเหนือ	๕๔,๕๔๗	๓,๕๖๔	๒,๙๑๘.๙๔	๒,๖๒๕.๑๑	๒,๒๕๖.๘๗	๒,๑๗๐.๘๐	๒,๑๓๓.๖๔	๒,๑๕๐.๓๖	๒,๐๓๕.๕๕	๔๖.๐๐
กลาง	๑๖,๓๖๗	๑,๑๓๗	๑,๑๓๕.๔๔	๙๗๑.๕๒	๗๙๐.๐๙	๗๕๑.๒๒	๗๓๒.๐๔	๖๐๙.๗๔	๖๕๔.๐๒	๓๗.๐๐
ตะวันออก	๗,๘๐๔	๖๓๕	๗๕๘.๐๕	๖๔๖.๓๗	๕๔๒.๘๕	๕๐๐.๓๙	๕๒๒.๕๕	๔๗๙.๖๕	๕๔๕.๔๒	๔๗.๐๐
ตะวันตก	๒,๕๐๖	๗๑๑	๑๔๖.๙๙	๑๓๕.๗๐	๑๒๑.๐๕	๑๑๙.๘๔	๑๑๓.๙๒	๙๖.๓๔	๙๐.๓๐	๖๑.๐๐
ใต้	๓,๖๒๖	๑,๓๑๙	๒๙๘.๕๙	๒๘๑.๐๘	๒๕๔.๐๖	๒๔๒.๑๗	๒๒๖.๔๓	๒๐๐.๙๕	๑๙๐.๒๙	๕๐.๐๐
รวม	๑๐๒,๐๙๙	๘,๔๗๐	๕,๗๑๖.๔๔	๕,๐๘๒.๘๘	๔,๓๑๔.๓๕	๔,๑๓๗.๘๓	๔,๐๙๓.๙๙	๓,๘๘๗.๙๙	๓,๙๑๑.๗๔	๔๖.๐๐

๗. สถานการณ์น้ำในประเทศ ณ วันที่ ๒๒ - ๒๕ สิงหาคม ๒๕๖๔ (กรมชลประทาน)

สถานี	แม่น้ำ	อำเภอ	จังหวัด	ระดับตลิ่ง (ม.รทก.)	ระดับน้ำ (ม.รทก.)				แนวโน้ม	เปรียบเทียบระดับตลิ่ง
					อาทิตย์	จันทร์	อังคาร	พุธ		
					๒๒ ส.ค.	๒๓ ส.ค.	๒๔ ส.ค.	๒๕ ส.ค.		
P.๑	ปิง	เมือง	เชียงใหม่	๓.๗๐	๑.๓๙	๑.๔๐	๑.๓๗	๑.๔๘	เพิ่มขึ้น	-๒.๒๒
W.๑C	วัง	เมือง	ลำปาง	๕.๒๐	๐.๒๓	๐.๐๔	-๐.๐๒	๐.๗๗	เพิ่มขึ้น	-๔.๔๓
Y.๑๖	ยม	บางระกำ	พิษณุโลก	๗.๓๐	๔.๑๔	๓.๖๐	๓.๒๖	๓.๒๑	ลดลง	-๔.๐๙
N.๗A	น่าน	เมือง	พิจิตร	๙.๘๗	๒.๑๕	๑.๙๔	๑.๙๔	๑.๘๙	ลดลง	-๗.๙๘
C.๒	เจ้าพระยา	เมือง	นครสวรรค์	๒๖.๒๐	๑๗.๓๖	๑๗.๔๑	๑๗.๓๗	๑๗.๓๐	ลดลง	-๘.๙
C.๑๓	เจ้าพระยา	สรรพยา	ชัยนาท	๑๖.๓๔	๕.๓๑	๕.๓๑	๕.๓๑	๕.๓๑	ทรงตัว	-๑๑.๐๓
M.๖A	มูล	สตึก	บุรีรัมย์	๖.๐๐	๐.๑๖	๐.๑๓	๐.๑๓	๐.๑๖	เพิ่มขึ้น	-๕.๘๔
M.๗	มูล	เมือง	อุบลราชธานี	๗.๐๐	๒.๓๙	๒.๔๔	๒.๕๑	๒.๕๑	ทรงตัว	-๔.๔๙
M.๑๙๑	ลำตะคอง	เมือง	นครราชสีมา	๓.๕๐	๑.๓๙	๑.๓๗	๑.๔๒	๑.๔๐	ลดลง	-๒.๑
M.๖๙	ลำเซบก	ตระการพืชผล	อุบลราชธานี	๗.๓๐	๔.๖๑	๔.๙๕	๕.๐๘	๔.๗๙	ลดลง	-๒.๕๑
X.๖๔	คลองท่าแซะ	ท่าแซะ	ชุมพร	๑๗.๑๓	๘.๒๔	๙.๘๙	๘.๘๔	๘.๑๙	ลดลง	-๘.๙๔
X.๑๔๙	คลองกลาย	นบพิตำ	นครศรีธรรมราช	๓๓.๙๖	๒๗.๙๕	๒๗.๙๐	๒๗.๖๕	๒๗.๖๐	ลดลง	-๖.๓๖
X.๒๗๔	แม่น้ำโก-ลก	แว้ง	นราธิวาส	๒๔.๑๘	๑๘.๘๗	๑๘.๘๕	๑๘.๘๐	๑๘.๘๐	ทรงตัว	-๕.๓๘
X.๓๗A	แม่น้ำตาปี	พระแสง	สุราษฎร์ธานี	๑๑.๗๐	๘.๙๓	๙.๐๙	๙.๒๔	๙.๒๙	เพิ่มขึ้น	-๒.๔๑

*** ยังไม่ได้รับรายงาน

๘. สถานการณ์น้ำในพื้นที่ลุ่มน้ำโขง ณ วันที่ ๒๕ สิงหาคม ๒๕๖๔ (คณะกรรมการจัดการแม่น้ำโขง)

สถานี	ระดับอ้างอิง (ม.รทก.)	ระดับ ตลิ่ง (ม.)	ระดับน้ำ (ม.)		เทียบกับ ระดับตลิ่ง (ม.)	ระดับน้ำคาดการณ์ (ม.)				
			๒๔ ส.ค.	๒๕ ส.ค.		๒๖ ส.ค.	๒๗ ส.ค.	๒๘ ส.ค.	๒๙ ส.ค.	๓๐ ส.ค.
เขื่อนจิงหง (จีน)	-	-	๕๓๕.๖๘	๕๓๕.๕๒	-	-	-	-	-	-
เชียงแสน (เชียงราย)	๓๕๗.๑๑๐	๑๒.๘๐	๓.๗๗	๓.๖๓	-๑.๑๗	๓.๗๓	๓.๗๘	๓.๘๐	๓.๘๓	๓.๘๕
หลวงพระบาง (สปป.ลาว)	๒๖๗.๑๙๕	๑๘.๐๐	๑๑.๐๐	๑๐.๘๔	-๗.๑๖	๑๐.๗๕	๑๐.๖๖	๑๐.๗๕	๑๐.๘๑	๑๐.๘๕
เชียงคาน (เลย)	๑๙๔.๑๑๘	๑๖.๐๐	๙.๐๔	๘.๙๒	-๗.๐๘	๘.๘๙	๘.๘๕	๘.๘๐	๘.๘๗	๘.๙๐
เวียงจันทน์ (สปป.ลาว)	๑๕๘.๐๔๐	๑๒.๕๐	๖.๔๖	๖.๑๐	-๖.๔๐	๕.๙๒	๕.๘๙	๕.๘๕	๕.๘๐	๕.๘๘
เมือง (หนองคาย)	๑๕๓.๖๔๘	๑๒.๒๐	๖.๔๔	๖.๒๓	-๕.๙๗	๖.๑๐	๖.๐๗	๖.๐๓	๖.๐๐	๖.๑๐
ปากซัน (สปป.ลาว)	๑๔๒.๑๒๕	๑๔.๕๐	๗.๖๙	๗.๗๘	-๖.๗๒	๗.๘๓	๗.๘๘	๘.๐๐	๘.๑๑	๘.๑๙
เมือง (นครพนม)	๑๓๐.๙๖๑	๑๒.๐๐	๖.๒๑	๖.๔๓	-๕.๕๗	๖.๔๘	๖.๕๑	๖.๕๕	๖.๖๒	๖.๗๐
ท่าแขก (สปป.ลาว)	๑๒๙.๖๒๙	๑๔.๐๐	๗.๓๒	๗.๕๕	-๖.๔๕	๗.๖๑	๗.๖๖	๗.๗๒	๗.๘๒	๗.๙๓
เมือง (มุกดาหาร)	๑๒๔.๒๑๙	๑๒.๕๐	๕.๘๑	๕.๙๘	-๖.๕๒	๖.๑๕	๖.๒๐	๖.๒๔	๖.๒๘	๖.๓๕
สะพานฆะต (สปป.ลาว)	๑๒๕.๔๑๐	๑๓.๐๐	๔.๐๐	๔.๓๖	-๘.๖๔	๔.๖๕	๔.๗๓	๔.๘๐	๔.๘๓	๔.๘๙
โขงเจียม (อุบลราชธานี)	๘๙.๐๓๐	๑๔.๕๐	๖.๔๔	๖.๔๓	-๘.๐๗	๖.๕๓	๖.๖๖	๖.๗๕	๖.๘๓	๖.๙๒
ปากซ (สปป.ลาว)	๘๖.๔๙๐	๑๒.๐๐	๕.๐๒	๔.๘๘	-๗.๑๒	๔.๙๖	๕.๐๕	๕.๑๓	๕.๒๐	๕.๒๕

*** ไม่มีสถานการณ์, สีเขียว (น้ำต่ำกว่าตลิ่ง) / สีแดง (น้ำล้นตลิ่ง)

๙. สถานการณ์เตือนภัย Early Warning ณ วันที่ ๒๕ สิงหาคม ๒๕๖๔ (กรมทรัพยากรน้ำ)

[เวลา ๐๘.๐๐ น. - ๑๕.๐๐ น. (วันนี้)]

การแจ้งเตือน	สถานี	การแจ้งเตือน
เตือนสีแดง (อพยพ)	-	-
เตือนสีเหลือง (เตือนภัย)	-	-
เตือนสีเขียว (เฝ้าระวัง)	-	-

***ไม่มีสถานการณ์

๑๐. พื้นที่ติดตามและเฝ้าระวังสถานการณ์ธรณีพิบัติภัย ณ วันที่ ๒๕ สิงหาคม ๒๕๖๔ (กรมทรัพยากรธรณี)

เนื่องจากในพื้นที่เสี่ยงดินถล่มมีฝนตกต่อเนื่อง โดยเฉพาะในบริเวณภาคตะวันออกเฉียงเหนือ จังหวัดตราด และภาคใต้ จังหวัดภูเก็ต ศูนย์ปฏิบัติการธรณีพิบัติภัยจึงได้ทำการเฝ้าระวังและติดตามสถานการณ์ธรณีพิบัติภัยดินถล่ม และน้ำป่าไหลหลากเป็นพิเศษ และจะทำการแจ้งอาสาสมัครเครือข่ายในพื้นที่เสี่ยงภัยต่อไป

๑๑. เหตุการณ์วิกฤตน้ำปัจจุบัน ณ วันที่ ๒๕ สิงหาคม ๒๕๖๔ [เวลา ๐๘.๐๐ น. - ๑๕.๐๐ น. (วันนี้)]

ไม่มีสถานการณ์

๑๒. สถานการณ์ภาวะน้ำท่วม และสถานการณ์ฝนแล้ง/ฝนทิ้งช่วง ณ วันที่ ๒๕ สิงหาคม ๒๕๖๔ (ปก.)

สถานการณ์สาธารณภัย

น้ำป่าไหลหลาก

จ.พะเยา วันที่ ๒๔ ส.ค. ๖๔ เวลา ๐๑.๐๐ น. เกิดฝนตกหนักทำให้น้ำป่าไหลหลากในพื้นที่อ.ภูกามยาวต.ห้วยแก้ว (ม.๗,๘,๙,๑๐,๑๑,๑๓,๑๕,๑๖) ประชาชนได้รับผลกระทบ ๙๐ ครัวเรือน บ้านเรือนเสียหาย ๖ หลัง คอสะพาน ๒ แห่ง ฝาย ๑ แห่ง ถนน ๖ สายไม่มีผู้บาดเจ็บและเสียชีวิต ปัจจุบันสถานการณ์คลี่คลายแล้ว

๑๓. การคาดหมายลักษณะอากาศ ๗ วันข้างหน้า (ระหว่างวันที่ ๒๕ - ๓๑ สิงหาคม ๒๕๖๔)

ในช่วงวันที่ ๒๕ - ๒๙ ส.ค. ๖๔ ร่องมรสุมจะเลื่อนลงมาพาดผ่านภาคเหนือ ภาคกลาง และภาคตะวันออกเฉียงเหนือ มรสุมตะวันตกเฉียงใต้ที่พัดปกคลุมทะเลอันดามัน ประเทศไทย และอ่าวไทยจะมีกำลังแรงขึ้น ทำให้บริเวณดังกล่าวมีฝนเพิ่มขึ้นและมีฝนตกหนักถึงหนักมากบางแห่ง

ส่วนในวันที่ ๓๐-๓๑ ส.ค. ๖๔ มรสุมตะวันตกเฉียงที่พัดปกคลุมทะเลอันดามัน ประเทศไทย และอ่าวไทยมีกำลังอ่อนลง ทำให้บริเวณประเทศไทยมีฝนลดลง แต่ยังคงมีฝนฟ้าคะนองเกิดขึ้น สำหรับบริเวณทะเลอันดามันมีคลื่นสูง ๑ - ๒ เมตร และบริเวณที่มีฝนฟ้าคะนองคลื่นสูงมากกว่า ๒ เมตร ตลอดช่วง

๑๔. ความช่วยเหลือภัยแล้งสะสมของกรมทรัพยากรน้ำ

ความช่วยเหลือในพื้นที่ประสบปัญหาภัยแล้ง ตั้งแต่วันที่ ๑ ตุลาคม ๒๕๖๓ - ๒๓ สิงหาคม ๒๕๖๔

หน่วยงาน	จังหวัด	ปริมาณการ สูบน้ำ (ลบ.ม.)	ปริมาณการ แจกจ่ายน้ำสะอาด (ลิตร)	น้ำดื่ม บรรจุขวด (ขวด)	ประโยชน์ที่ได้รับ		
					อุปโภค-บริโภค		พื้นที่เกษตร (ไร่)
					ครัวเรือน	ประชากร	
ภาค ๑	ลำปาง	๔๙๖,๓๐๐	๔,๑๘๑,๖๕๒	-	๑๗๑,๖๘๐	๔๖๑,๕๔๘	๒,๖๑๑
	เชียงใหม่	-	๑๙๖,๗๒๒	-	๒๑,๒๐๑	๘๗,๖๗๕	-
	แม่ฮ่องสอน	-	๑๗๒,๗๐๒	-	๙,๒๔๘	๖๐,๙๘๖	-
	เชียงราย	๑๘๕,๐๐๐	๙๕๔,๗๘๑	๖๐๐	๕๘,๐๔๖	๑๘๐,๔๐๒	-
	กำแพงเพชร	-	๑๘๙,๒๖๕	-	๔๔,๑๒๕	๑๗๙,๓๑๐	-
	พะเยา	๓๗๓,๕๐๐	-	-	๕๐๐	๑,๓๕๐	-
	ลำพูน	๒๔,๐๐๐	-	-	๒๐๒	๖,๐๐๐	๕,๕๐๐
ภาค ๒	อุทัยธานี	๒,๙๘๖,๙๐๐	-	-	-	-	๔,๗๐๐
	นครสวรรค์	๗๗,๗๖๐	-	-	-	-	๔,๐๐๐
	เพชรบูรณ์	๑,๕๗๒,๔๘๐	๓๐,๐๐๐	-	๑๔,๖๗๒	๑๑,๙๒๙	๘,๘๐๐
ภาค ๓	สกลนคร	๑๖,๒๐๐	-	-	๑,๒๐๐	๔,๘๐๐	-
	อุดรธานี	๓,๕๖๖,๒๐๐	-	-	๔,๑๔๒	๑๕,๑๓๑	๒,๓๘๓
	หนองคาย	๕,๐๔๖,๕๐๐	๙๖,๐๐๐	๑,๕๐๐	๔,๓๑๑	๒๐,๒๒๕	๑,๓๙๐
	เลย	๕๘๘,๔๐๐	-	-	๓๗๐	๑,๔๔๒	๕,๘๐๐
	หนองบัวลำภู	-	๗๒,๐๐๐	-	๗๖	๑,๐๗๙	-
ภาค ๔	ขอนแก่น	-	-	๑,๐๐๐	-	-	-
	มหาสารคาม	๑,๖๗๗,๕๕๐	-	-	๒,๗๐๗	๑๐,๒๓๐	-
ภาค ๕	บุรีรัมย์	๑๒๐,๓๐๐	-	-	๔๖๙	๑,๘๗๖	-
	นครราชสีมา	๔๑๒,๐๐๐	-	-	๓,๐๒๘	๘,๖๔๙	-
ภาค ๖	สระแก้ว	๘๙๙,๕๐๐	-	-	๓,๒๖๖	๑๐,๕๔๐	๑,๐๐๐
	ปราจีนบุรี	๙๕๖,๘๐๐	-	-	๑๔,๓๕๐	๕๐,๐๐๐	-
	จันทบุรี	๔,๕๐๗,๙๐๐	-	-	๑,๐๒๒	๓,๔๘๖	๖,๑๕๐
	ระยอง	๔,๓๖๔,๔๐๐	-	-	๒,๒๓๐	๖,๔๑๕	๘,๐๐๐
	ตราด	๒๔๗,๓๐๐	-	-	๔๗๘	๑,๓๗๘	๗๐๐
ภาค ๗	สุพรรณบุรี	๓๔๖,๘๐๐	-	-	๒,๓๑๐	๕,๒๘๕	๑๖,๘๐๐
	ราชบุรี	๑๔,๓๑๒,๙๔๐	-	-	๑,๓๑๐	๔,๒๙๘	๓,๕๔๕
ภาค ๘	นครศรีธรรมราช	๓๑๗,๕๒๐	๑๒,๐๐๐	-	๑๒๑	๓๙๓	๗๒๔
ภาค ๙	พิจิตร	๘,๕๒๗,๖๘๐	-	-	๑,๘๐๐	๕,๔๘๘	๑๘,๕๐๐
	แพร่	๑,๗๗๙,๗๒๐	-	-	๗,๗๑๔	๒๑,๙๘๔	๘๒,๕๐๐
	พิษณุโลก	๒,๒๒๖,๗๒๐	-	-	๑,๕๐๓	๔,๕๐๕	๖,๖๐๐
	สุโขทัย	๑,๕๐๖,๖๐๐	-	๖,๙๙๗	๑๙๕	๕๑๕	๑,๖๒๓
	น่าน	๒๗๗,๙๒๐	-	๓,๓๙๖	๓๐๖	๑,๑๒๔	-
	อุตรดิตถ์	-	-	๑,๕๐๐	-	-	-
ภาค ๑๐	สุราษฎร์ธานี	๓๖๖,๐๐๐	๑,๒๙๕,๖๕๐	๑,๐๐๘	๔,๗๖๐	๑๕,๒๕๐	๒,๐๐๐
ภาค ๑๑	อุบลราชธานี	๖๑๔,๔๐๐	๑๖๔,๐๐๐	-	๑๘๐	๖๔๐	๑,๑๐๐
	อำนาจเจริญ	๑๒๕,๓๐๐	-	-	๑,๒๗๔	๔,๒๔๑	-
	๓๖ จังหวัด	๕๘,๗๙๙,๗๔๐	๗,๓๖๔,๗๗๒	๑๖,๖๐๑	๓๘๒,๕๔๙	๑,๑๙๙,๙๐๐	๑๘๔,๔๒๖

