



รายงานการเฝ้าระวังติดตามสถานการณ์น้ำ ๒๔ ชั่วโมง

ศูนย์ป้องกันวิกฤติน้ำ กรมทรัพยากรน้ำ กระทรวงทรัพยากรธรรมชาติและสิ่งแวดล้อม
โทรศัพท์ ๐ ๒๒๘๘ ๖๖๓๑ โทรสาร ๐ ๒๒๘๘ ๖๖๒๙ <http://www.dwr.go.th>

รายงานฉบับที่ ๗๖๕/๒๕๖๐

เวลา ๐๘.๐๐ น.

วันที่ ๒๔ มกราคม ๒๕๖๐

เรื่อง รายงานการเฝ้าระวังติดตามสถานการณ์น้ำ ๒๔ ชั่วโมง

เรียน รมว.ทส. เลขานุการ รมว.ทส. ปกท.ทส. รอง ปกท.ทส. อทน. รอง อทน. และหน่วยงานที่เกี่ยวข้อง

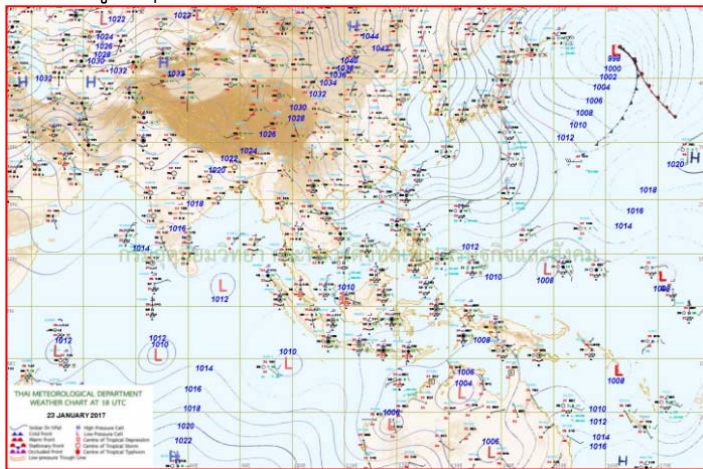
กรมทรัพยากรน้ำขอรายงานการเฝ้าระวังและติดตามสถานการณ์น้ำ ประจำวันที่ ๒๔ มกราคม ๒๕๖๐ ดังนี้

๑. สภาวะอากาศ ณ เวลา ๐๖.๐๐ น. (ที่มา: กรมอุตุนิยมวิทยา)

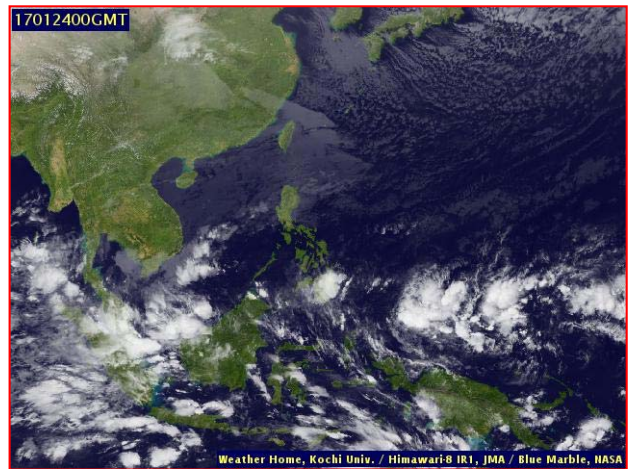
พยากรณ์อากาศ ๒๔ ชั่วโมงข้างหน้า ภาคใต้ยังคงมีฝนหนักถึงหนักมากบางพื้นที่โดยเฉพาะจังหวัดพัทลุง สงขลา ปัตตานี ยะลา และนราธิวาส ขอให้ประชาชนบริเวณดังกล่าวระวังอันตรายจากฝนตกหนัก ฝนที่ตกสะสม น้ำท่วมฉับพลัน น้ำป่าไหลหลาก และในพื้นที่เสี่ยงภัยขอให้เฝ้าระวังดินโคลนถล่ม

สำหรับคลื่นลมบริเวณอ่าวไทยมีกำลังแรง โดยอ่าวไทยตอนล่างตั้งแต่จังหวัดสุราษฎร์ธานีลงไป มีคลื่นสูง ๒-๓ เมตร ชาวเรือควรเดินเรือด้วยความระมัดระวัง เรือเล็กควรงดออกจากฝั่งในระยะนี้ และขอให้ติดตามข่าวพยากรณ์อากาศจากกรมอุตุนิยมวิทยาอย่างใกล้ชิด

สำหรับประเทศไทยตอนบนยังคงมีอากาศหนาวเย็นในภาคเหนือ และภาคตะวันออกเฉียงเหนือ ขอให้ประชาชนในบริเวณดังกล่าวดูแลสุขภาพเนื่องจากสภาพอากาศที่หนาวเย็นไว้ด้วย

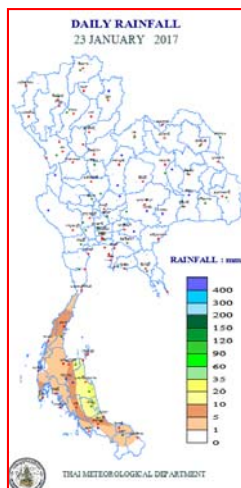


แผนที่อากาศ วันที่ ๒๔ ม.ค. ๒๕๖๐ เวลา ๐๖.๐๐ น.



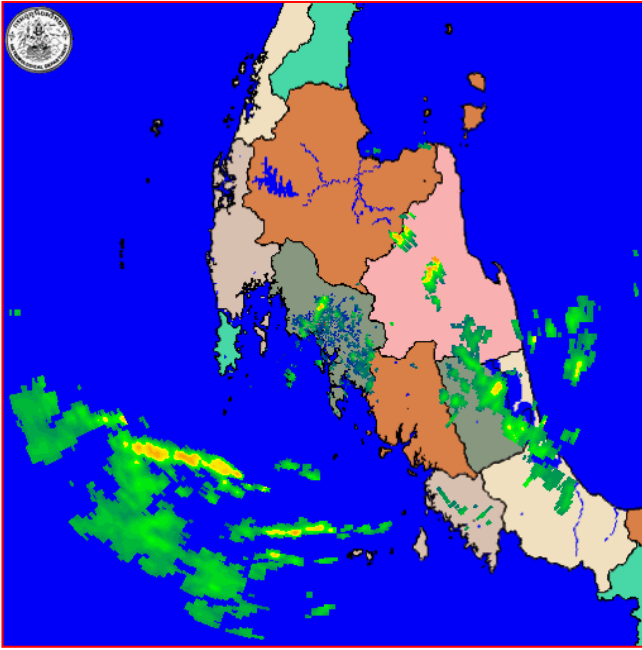
ภาพถ่ายจากดาวเทียม วันที่ ๒๔ ม.ค. ๒๕๖๐ เวลา ๐๗.๐๐ น.

๒. ปริมาณฝนสะสม ณ เวลา ๐๗.๐๐ น. (เมื่อวาน) - ๐๗.๐๐ น. (วันนี้) (ที่มา: กรมอุตุนิยมวิทยา)

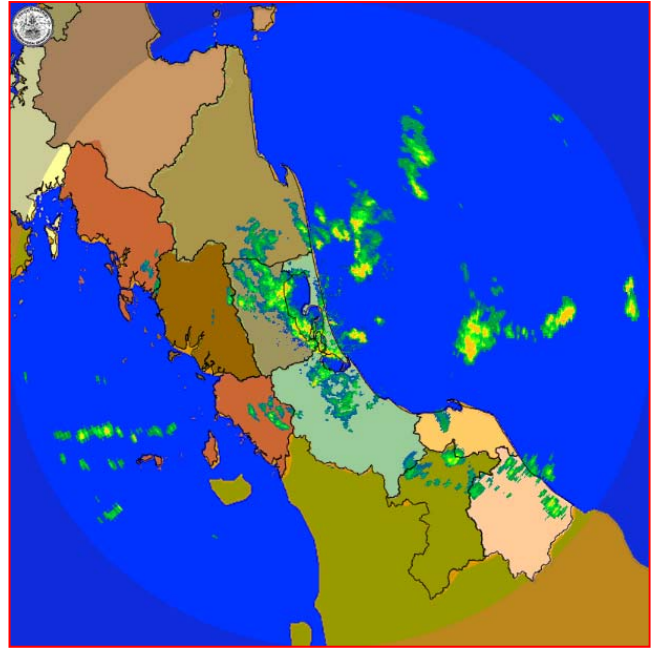


จุดตรวจวัด	ปริมาณฝน (มม.)
จ.นครศรีธรรมราช (สภข.)	๒๑.๔
จ.พัทลุง (สภข.)	๒๐.๘
จ.นครศรีธรรมราช	๑๗.๔
จ.สุราษฎร์ธานี (สภข.)	๑๕.๐
จ.ภูเก็ต	๑๑.๔
จ.สงขลา (คองหษ์ สภข.)	๘.๘
จ.ตรัง	๕.๕

๓. เรดาร์ตรวจอากาศ ณ วันที่ ๒๔ มกราคม ๒๕๖๐ (ที่มา: กรมอุตุนิยมวิทยา)



สถานีกระบี่ เวลา ๐๘.๐๐ น.



สถานีสงขลา เวลา ๐๘.๐๐ น.

จากเรดาร์ตรวจอากาศ จะพบว่ามียกุ่มเมฆฝนกระจายบริเวณภาคกลาง และภาคใต้

๔. สถานการณ์น้ำในอ่างเก็บน้ำขนาดใหญ่ ณ วันที่ ๒๓ มกราคม ๒๕๖๐ (ที่มา: กรมชลประทาน)

สภาพน้ำในอ่างเก็บน้ำขนาดใหญ่ ปริมาณน้ำในอ่างฯ ๔๗,๙๓๘ ล้าน ลบ.ม. คิดเป็นร้อยละ ๖๘ (ปริมาณน้ำใช้การได้ ๒๔,๔๑๑ ล้าน ลบ.ม. คิดเป็นร้อยละ ๕๒) ปริมาณน้ำในอ่างฯ เทียบกับปี ๒๕๕๙ (๓๘,๔๙๖ ล้าน ลบ.ม. คิดเป็นร้อยละ ๕๔) มากกว่าปี ๒๕๕๙ จำนวน ๙,๔๔๒ ล้าน ลบ.ม. ปริมาณน้ำไหลลงอ่างฯ จำนวน ๒๖.๑๗ ล้าน ลบ.ม. ปริมาณน้ำระบายจำนวน ๘๕.๑๒ ล้าน ลบ.ม. สามารถรับน้ำได้อีก ๒๒,๘๒๐ ล้าน ลบ.ม. ในช่วงฤดูแล้งตั้งแต่วันที่ ๑ พฤศจิกายน ๒๕๕๙ ถึงปัจจุบัน ปริมาณน้ำไหลลงอ่างฯ สะสม จำนวน ๕,๔๒๕ ลบ.ม. ปริมาณน้ำระบายสะสม จำนวน ๕,๖๐๖ ล้าน ลบ.ม.

อ่างเก็บน้ำ	ปริมาณน้ำในอ่าง		ปริมาณน้ำใช้การได้		ปริมาณน้ำไหลลงอ่าง		ปริมาณน้ำระบาย		ปริมาณน้ำรับได้อีก (ล้าน ม. ^๓) (ความจุที่ รนส.- ปริมาณน้ำปัจจุบัน)
	ปริมาณ (ล้าน ม. ^๓)	% น้ำเก็บกัก	ปริมาณ (ล้าน ม. ^๓)	% น้ำใช้การ	วันนี้ (ล้าน ม. ^๓)	เมื่อวาน (ล้าน ม. ^๓)	วันนี้ (ล้าน ม. ^๓)	เมื่อวาน (ล้าน ม. ^๓)	
๑.ภูมิพล	๖,๘๔๓	๕๑	๓,๐๔๓	๓๑	๑.๔๓	๑.๒๖	๑๑.๐๐	๑๑.๐๐	๖,๖๑๙
๒.สิริกิติ์	๖,๘๘๑	๗๒	๔,๐๓๑	๖๑	๘.๑๘	๘.๒๒	๒๕.๑๔	๒๕.๐๐	๓,๗๕๙
๓.จุฬาภรณ์	๑๔๒	๘๗	๑๐๕	๘๓	๐.๒๓	๐.๐๐	๐.๕๑	๐.๕๑	๖๕
๔.อุบลรัตน์	๑,๙๐๕	๗๘	๑,๓๒๔	๗๒	๐.๐๐	๐.๐๐	๘.๐๐	๘.๐๓	๕๒๖
๕.ลำปาว	๙๙๔	๕๐	๘๙๔	๔๘	๐.๐๐	๐.๐๐	๔.๘๕	๔.๘๙	๑,๔๕๖
๖.สิรินธร	๑,๔๗๙	๗๕	๖๔๗	๕๗	๐.๐๐	๐.๐๐	๑.๑๘	๒.๑๖	๔๘๗
๗.ป่าสักชลสิทธิ์	๗๕๓	๗๘	๗๕๐	๗๘	๐.๒๘	๐.๒๑	๕.๑๙	๕.๒๑	๒๐๗
๘.ศรีนครินทร์	๑๓,๕๒๕	๗๖	๓,๒๖๐	๔๔	๐.๐๐	๓.๖๐	๕.๙๖	๕.๙๗	๕,๓๒๕
๙.วชิราลงกรณ์	๕,๕๑๒	๖๒	๒,๕๐๐	๔๓	๐.๐๐	๐.๐๐	๑๐.๐๙	๑๐.๐๗	๕,๔๘๘
๑๐.ขุนด่านปราการชล	๑๖๗	๗๔	๑๖๒	๗๔	๐.๐๑	๐.๐๑	๒.๓๙	๒.๓๙	๕๙
๑๑.รัชชประภา	๕,๐๑๖	๘๙	๓,๖๖๕	๘๕	๒.๑๘	๒.๑๘	๐.๐๐	๐.๐๐	๑,๖๐๔
๑๒.บางบาล	๘๔๖	๕๘	๕๖๙	๔๘	๑๑.๖๕	๑๘.๙๙	๐.๐๐	๐.๐๐	๘๒๘

๕. สถานการณ์น้ำในประเทศ ณ วันที่ ๒๐ - ๒๔ มกราคม ๒๕๖๐ (ที่มา: กรมชลประทาน)

สถานี	แม่น้ำ	อำเภอ	จังหวัด	ระดับตลิ่ง (ม.รทก.)	ระดับน้ำ (ม.รทก.)					แนวโน้ม
					ศุกร์	เสาร์	อาทิตย์	จันทร์	อังคาร	
					๒๐ ม.ค.	๒๑ ม.ค.	๒๒ ม.ค.	๒๓ ม.ค.	๒๔ ม.ค.	
P.๑	ปิง	เมือง	เชียงใหม่	๓.๗๐	๑.๐๘	๑.๐๘	๑.๐๗	๑.๐๕	๑.๐๘	เพิ่มขึ้น
W.๑C	วัง	เมือง	ลำปาง	๕.๒๐	-๐.๖๐	-๐.๖๓	-๐.๖๒	-๐.๖๕	-๐.๖๖	ลดลง
Y.๔	ยม	เมือง	สุโขทัย	๗.๔๕	๓.๒๐	๓.๓๖	๓.๒๗	๒.๘๖	๒.๖๑	ลดลง
N.๗A	น่าน	เมือง	พิจิตร	๑๐.๗๘	๓.๒๕	๓.๒๗	๓.๑๘	๓.๐๕	๓.๒๔	เพิ่มขึ้น
C.๑๓	เจ้าพระยา	สรรพยา	ชัยนาท	๑๖.๓๔	๑๕.๓๗	๑๕.๓๖	๑๕.๓๗	๑๕.๓๓	๑๕.๓๓	ทรงตัว
M.๖A	มูล	สตึก	บุรีรัมย์	๖.๐๐	๐.๘๐	๐.๘๐	๐.๙๕	๑.๐๓	๐.๙๙	ลดลง
M.๗	มูล	เมือง	อุบลราชธานี	๗.๐๐	๑.๖๗	๑.๗๑	๑.๗๙	๑.๘๖	๒.๐๑	เพิ่มขึ้น
M.๑๙๑	ลำตะคอง	เมือง	นครราชสีมา	๓.๐๐	๐.๖๗	๐.๗๕	๐.๘๑	๐.๗๙	๐.๗๗	ลดลง
M.๑๕๙	ลำชี	จอมพระ	สุรินทร์	๑๑.๓๐	๒.๒๕	๒.๑๒	๒.๐๐	๑.๙๗	๑.๙๕	ลดลง
M.๙๕	ลำเสียวใหญ่	สุวรรณภูมิ	ร้อยเอ็ด	๓.๒๐	๒.๑๐	๒.๐๐	๒.๐๗	๒.๐๕	๒.๐๔	ลดลง
X.๖๔	คลองท่าแซะ	ท่าแซะ	ชุมพร	๑๗.๑๓	๑๐.๑๖	๙.๖๖	๑๐.๑๙	๙.๐๙	๘.๖๙	ลดลง
X.๑๔๙	คลองกลาย	นบพิตำ	นครศรีธรรมราช	๓๓.๙๖	๒๙.๘๐	๓๐.๑๓	๓๐.๐๒	๓๐.๒๕	๒๙.๙๘	ลดลง
X.๒๗๔	แม่น้ำโก-ลก	แว้ง	นราธิวาส	๒๒.๔๐	๒๒.๓๗	๒๑.๘๐	๒๑.๙๑	๒๑.๐๒	๒๐.๗๙	ลดลง
X.๓๗A	แม่น้ำตาปี	พระแสง	สุราษฎร์ธานี	๑๐.๗๖	๙.๙๙	๑๐.๐๐	๑๐.๐๓	๑๐.๑๗	๑๐.๓๒	เพิ่มขึ้น

*** ยังไม่ได้รับรายงาน

สถานการณ์น้ำในพื้นที่ลุ่มน้ำโขง ณ วันที่ ๒๓ มกราคม ๒๕๖๐ (ที่มา:MRC: Mekong River Commission)

สถานี	ระดับตลิ่ง(เมตร)	ระดับน้ำ (เมตร)	ต่ำกว่าระดับตลิ่ง (เมตร)	แนวโน้ม
อ.เชียงแสน จ.เชียงราย	๑๒.๘๐	๒.๖๕	๑๐.๑๕	ทรงตัว
อ.เชียงคาน จ.เลย	๑๖.๐๐	๔.๖๒	๑๑.๓๘	ลดลง
อ.เมือง จ.หนองคาย	๑๒.๒๐	๑.๙๘	๑๐.๒๒	ลดลง
อ.เมือง จ.นครพนม	๑๒.๕๐	๒.๐๗	๙.๙๓	ลดลง
อ.เมือง จ.มุกดาหาร	๑๒.๐๐	๒.๓๒	๑๐.๑๘	ลดลง
อ.โขงเจียม จ.อุบลราชธานี	๑๔.๕๐	๒.๖๕	๑๑.๘๕	ลดลง

๖. สถานการณ์เตือนภัย Early Warning ณ วันที่ ๒๔ มกราคม ๒๕๖๐ (ที่มา: สำนักวิจัย พัฒนาและอุทกวิทยา กรมทรัพยากรน้ำ) [เวลา ๑๕.๐๐ น.(เมื่อวาน) - ๐๘.๐๐ น. (วันนี้)]

การแจ้งเตือน	สถานี	การแจ้งเตือน
เตือนสีแดง (อพยพ)	-	-
เตือนสีเหลือง (เตือนภัย)	-	-
เตือนสีเขียว (เฝ้าระวัง)	-	-

*ได้รับข้อมูลจากทาง Social Media โดยโปรแกรม Line ศูนย์อุทกภัย ทน.

๗. สถานการณ์ธรณีพิบัติ ณ วันที่ ๒๔ มกราคม ๒๕๖๐ (ที่มา : กรมทรัพยากรธรณี)

ไม่มีสถานการณ์ธรณีพิบัติ

๘. เหตุการณ์วิกฤตน้ำปัจจุบัน ณ วันที่ ๒๔ มกราคม ๒๕๖๐ [เวลา ๑๕.๐๐ น.(เมื่อวาน) - ๐๘.๐๐ น. (วันนี้)]

จ.ปัตตานี - นายวีรนนท์ เพ็งจันทร์ ผอ.ศูนย์บัญชาการเหตุการณ์ส่วนหน้า จ.ปัตตานี แจ้งว่า จากกรณีฝนตกหนักในพื้นที่ภาคใต้ตอนล่าง และคลื่นลมแรงบริเวณอ่าวไทย จนมีฝนตกหนักในพื้นที่ จ.ปัตตานี และภาคใต้ ส่งผลทำให้ จ.ปัตตานี มีพื้นที่ได้รับผลกระทบเป็นรอบที่ ๓ และที่ ๔ แล้ว ครอบคลุมทั้ง ๑๒ อำเภอ ประชาชนได้รับความเดือดร้อน จำนวน ๒๕,๐๐๐ กว่าครัวเรือน รวมกว่า ๘๐,๐๐๐ คน สถานการณ์ขณะนี้เริ่มคลี่คลายลง เนื่องจากไม่มีฝนตกหนักลงมาเพิ่ม แต่ในบางพื้นที่ยังประสบต่อปัญหาน้ำท่วมขัง เช่น ใน อ.เมือง อ.หนองจิก เนื่องจากเป็นพื้นที่ลุ่มต่ำรองรับน้ำจากแม่น้ำปัตตานี ที่ไหลมาจาก จ.ยะลา ก่อนลงสู่ทะเลที่ จ.ปัตตานี

ศูนย์ข่าวหาดใหญ่ - ผู้สื่อข่าวรายงานสถานการณ์น้ำท่วมในพื้นที่หมู่ ๑ บ้านแลแบง อ.สะบ้าย้อย จ.สงขลา ซึ่งถูกน้ำท่วมรอบที่ ๔ มาตั้งแต่วันที่ ๒๑ ม.ค.ที่ผ่านมา ขณะนี้ยังไม่พ้นวิกฤต น้ำยังคงท่วมขังบ้านเรือนของชาวบ้าน โดยเฉพาะจุดที่อยู่ใกล้กับคลองเทพา น้ำยังท่วมสูงเกือบ ๑ เมตร และมีชาวบ้านประมาณ ๒๐ ครัวเรือน ซึ่งต้องอาศัยอยู่บนชั้น ๒ ส่วนอีก ๓๒ ครัวเรือนกว่า ๒๐๐ คน ยังไม่สามารถกลับบ้านได้ ต้องอาศัยอยู่ที่ศูนย์พักพิงชั่วคราวภายในศาลาประชาคมอำเภอบ้านสะบ้าย้อย มา ๓ วันติดต่อกัน

จ.นครศรีธรรมราช - ฝนตกอย่างต่อเนื่องในจังหวัดนครศรีธรรมราช ส่งผลให้ระดับน้ำเพิ่มขึ้น และน้ำป่าได้หลากเข้าท่วมหลายชุมชนเป็นระลอกที่ ๔ แล้ว ซึ่งตลอดทั้งคืนที่ผ่านมา และตลอดวันนี้ฝนได้ตกลงมาอย่างเป็นระยะ ทำให้น้ำป่าจากต้นน้ำเทือกเขาหลวง หลากลงมาอีกครั้ง ซึ่งน้ำได้ส่งผ่านลำคลองสายต่างๆ ที่เพิ่งลดระดับไปเมื่อปลายวานนี้ได้เพิ่มระดับ และหลากเข้าท่วมหลายชุมชน

๙. สถานการณ์อุทกภัย ณ วันที่ ๒๔ มกราคม ๒๕๖๐ (ที่มา : กรมป้องกันและบรรเทาสาธารณภัย)

สถานการณ์อุทกภัย วาตภัย และน้ำป่าไหลหลาก ในพื้นที่จังหวัดภาคใต้

ตั้งแต่วันที่ ๑ มกราคม ๒๕๖๐ - ๒๔ มกราคม ๒๕๖๐ เวลา ๐๖.๐๐ น.

- จังหวัดที่ได้รับผลกระทบ จำนวน ๑๒ จังหวัด (นครศรีธรรมราช สุราษฎร์ธานี พัทลุง ประจวบคีรีขันธ์ สงขลา ตรัง ชุมพร นราธิวาส ปัตตานี กระบี่ ระนอง ยะลา) ๑๒๔ อำเภอ ๗๗๘ ตำบล ๖,๐๓๑ หมู่บ้าน ๕๘๒,๗๒๕ ครัวเรือน ๑,๗๘๔,๙๔๒ คน เสียชีวิต ๘๕ ราย

ความเสียหายด้านสิ่งสาธารณประโยชน์ ประกอบด้วย ถนน ๔,๓๑๔ จุด คอสะพาน ๓๔๘ แห่ง ท่อระบายน้ำ ๒๔๓ แห่ง ฝาย ๑๒๖ แห่ง อ่างเก็บน้ำ ๒ แห่ง ประตูระบายน้ำ ๑ แห่ง แนวกันคลื่น ๑ แห่ง สถานีราชการ ๒๕ แห่ง โรงเรียน ๒,๓๓๖ แห่ง วัด/มัสยิด ๒๙๒ แห่ง

- จังหวัดที่สถานการณ์คลี่คลายแล้วอยู่ระหว่างฟื้นฟู ๕ จังหวัด (จ.ระนอง กระบี่ ตรัง ชุมพร ประจวบคีรีขันธ์)

- ปัจจุบันยังคงได้รับผลกระทบจำนวน ๗ จังหวัด ๓๕ อำเภอ ๒๐๐ ตำบล ๑,๑๑๓ หมู่บ้าน เรียงตามความรุนแรง ดังนี้ (จ.นครศรีธรรมราช สุราษฎร์ธานี พัทลุง ยะลา สงขลา ปัตตานี นราธิวาส)

๑๐. การคาดหมายลักษณะอากาศ ๗ วันข้างหน้า (ระหว่างวันที่ ๒๔ - ๒๙ มกราคม ๒๕๖๐)

ในช่วงวันที่ ๒๓-๒๖ ม.ค. ๖๐ ตั้งแต่จังหวัดสงขลาลงไปยังคงมีฝนตกหนักถึงหนักมากบางพื้นที่ ส่วนภาคใต้ตอนบนจะมีฝนลดลง สำหรับคลื่นลมบริเวณอ่าวไทยตั้งแต่จังหวัดสุราษฎร์ธานีลงไปจะมีกำลังแรงตลอดช่วง โดยมีคลื่นสูง ๒-๓ เมตร

สำหรับในช่วงวันที่ ๒๓-๒๔ ม.ค. ๖๐ ประเทศไทยตอนบนยังคงมีอากาศหนาวเย็น ส่วนในช่วงวันที่ ๒๕-๒๖ ม.ค. ๖๐ อุณหภูมิจะสูงขึ้นเล็กน้อย และในช่วงวันที่ ๒๗-๒๙ ม.ค. ๖๐ อุณหภูมิจะลดลงอีก ๑-๓ องศาเซลเซียส

จึงเรียนมาเพื่อโปรดทราบ

นายวรศาสน์ อภัยพงษ์
อธิบดีกรมทรัพยากรน้ำ