



**รายงานการเฝ้าระวังติดตามสถานการณ์น้ำและความช่วยเหลือ  
ศูนย์ปฏิบัติการทรัพยากรธรรมชาติและสิ่งแวดล้อม (ด้านทรัพยากรน้ำ)  
กระทรวงทรัพยากรธรรมชาติและสิ่งแวดล้อม**

**ศูนย์ป้องกันวิกฤติน้ำ กรมทรัพยากรน้ำ**

โทรศัพท์ ๐ ๒๒๗๑ ๖๐๐๐ ต่อ ๖๔๔๕ โทรสาร ๐ ๒๒๗๘ ๖๖๒๙ www.dwr.go.th IDLine: mekhalawoc Email: mekhala@dwr.mail.go.th

**ศูนย์เทคโนโลยีสารสนเทศทรัพยากรน้ำบาดาล กรมทรัพยากรน้ำบาดาล**

โทรศัพท์ ๐ ๒๖๖๖ ๗๐๙๐ โทรสาร ๐ ๒๖๖๖ ๗๑๐๐ www.dgr.go.th Email: itcenter@dgr.mail.go.th

**สำนักงานนโยบายและแผนทรัพยากรธรรมชาติและสิ่งแวดล้อม**

โทรศัพท์ ๐ ๒๒๖๕๖๕๐๐ www.onep.go.th Email: webmaster@onep.go.th

รายงานฉบับที่ ๔๖๗/๒๕๖๔

เวลา ๐๘.๐๐ น.

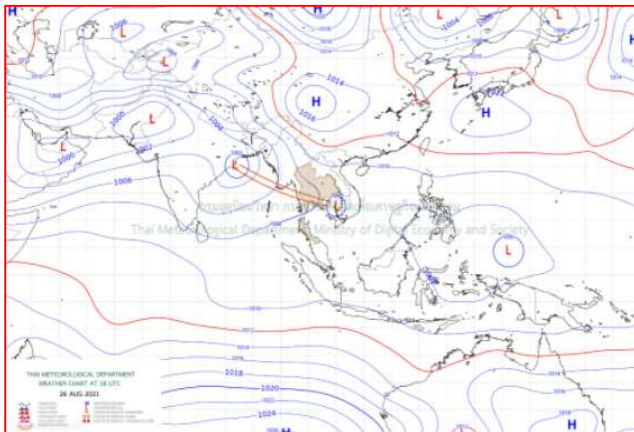
วันที่ ๒๗ สิงหาคม ๒๕๖๔

เรียนรมว.ทส. เลขาธิการ รมว.ทส. ที่ปรึกษา รมว.ทส. ปกท.ทส. รอง ปกท.ทส. อทน. อทบ. และหน่วยงานที่เกี่ยวข้อง

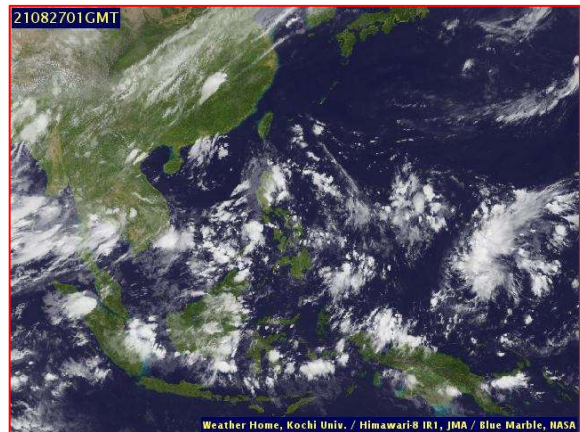
**๑. สภาวะอากาศ เวลา ๐๖.๐๐ น.** (กรมอุตุนิยมวิทยา)

พยากรณ์อากาศ ๒๔ ชั่วโมงข้างหน้า มรสุมตะวันตกเฉียงใต้ที่พัดปกคลุมทะเลอันดามัน ประเทศไทย และอ่าวไทยมีกำลังอ่อน แต่ยังคงทำให้บริเวณประเทศไทยมีฝนฟ้าคะนองเกิดขึ้นในระยะนี้ โดยมีฝนตกหนักบางแห่ง ในภาคตะวันออก และภาคใต้ฝั่งตะวันตก

พายุโซนร้อน “โอไมส์” บริเวณมหาสมุทรแปซิฟิก ได้ทวีกำลังแรงขึ้นเป็นพายุโซนร้อนรุนแรงแล้ว และมีแนวโน้มเคลื่อนตัวสู่ทะเลจีนตะวันออกพายุนี้ไม่ส่งผลกระทบต่อลักษณะอากาศของประเทศไทย

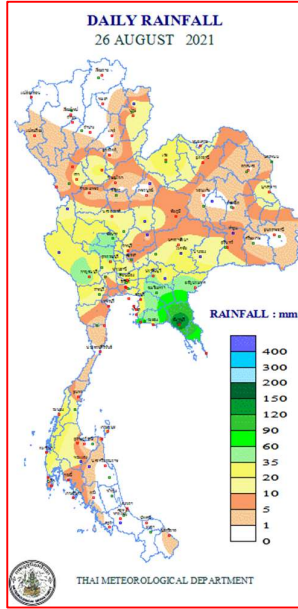


แผนที่อากาศ วันที่ ๒๗ ส.ค. ๒๕๖๔ เวลา ๐๑.๐๐ น.



ภาพถ่ายดาวเทียม วันที่ ๒๗ ส.ค. ๒๕๖๔ เวลา ๐๗.๐๐ น.

## ๒. ปริมาณฝนสะสม ณ เวลา ๐๗.๐๐น.(เมื่อวาน) - ๐๗.๐๐ น.(วันนี้) (กรมอุตุนิยมวิทยา)



| จุดตรวจวัด              | ปริมาณฝน (มม.) |
|-------------------------|----------------|
| จ.จันทบุรี              | ๑๖๖.๑          |
| จ.ชลบุรี (สัตหีบ)       | ๗๙.๑           |
| จ.สระแก้ว (อรัญประเทศ)  | ๖๒.๓           |
| จ.ระยอง (ห้วยโป่ง สกษ.) | ๖๑.๖           |
| จ.สมุทรสงคราม           | ๕๗.๒           |
| จ.ฉะเชิงเทรา            | ๕๓.๗           |
| จ.ชัยนาท (สกษ.)         | ๔๓.๘           |

## ๓. ปริมาณฝนสะสมของพื้นที่ลาดเชิงเขา ๑๒ ชม. ที่ผ่านมา (กรมทรัพยากรน้ำ)

| จุดตรวจวัด  | ระดับการเตือน | ปริมาณฝน (มม./๑๒ ชม.) |
|---|---------------|-----------------------|
| บ้านคลองกะพง ต.เขาบายศรี อ.ท่าใหม่ จ.จันทบุรี         | -             | ๑๘๗.๕                 |
| บ้านสลักเพชรเหนือ ต.เกาะช้างใต้ อ.กิ่งเกาะช้าง จ.ตราด | -             | ๑๓๑.๐                 |
| บ้านกงซีไร่ (หมู่ ๖) ต.ซึ้ง อ.ขลุง จ.จันทบุรี         | -             | ๑๒๐.๕                 |
| บ้านหัวบุง ต.เนินหอม อ.เมืองปราจีนบุรี จ.ปราจีนบุรี   | -             | ๑๒๐.๐                 |
| บ้านวานเหลียง ต.ชากไทย อ.เขาคิชฌกูฏ จ.จันทบุรี        | -             | ๑๑๖.๕                 |
| บ้านเขาอ่าง ต.มาบไพ อ.ขลุง จ.จันทบุรี                 | -             | ๑๐๗.๕                 |
| บ้านสะไทย ต.วังสรรพรส อ.ขลุง จ.จันทบุรี               | -             | ๑๐๗.๕                 |
| บ้านวัฒนานคร ต.วัฒนานคร อ.วัฒนานคร จ.สระแก้ว          | -             | ๘๙.๕                  |
| บ้านคลองกระท้อน ต.บางบุตร อ.บ้านค่าย จ.ระยอง          | -             | ๗๑.๕                  |
| บ้านท่าหินโงม ต.ท่าหินโงม อ.เมืองชัยภูมิ จ.ชัยภูมิ    | -             | ๗๑.๐                  |

## ๔. ค่าความชื้นในดิน (กรมทรัพยากรน้ำ/คณะกรรมการแม่น้ำโขง)

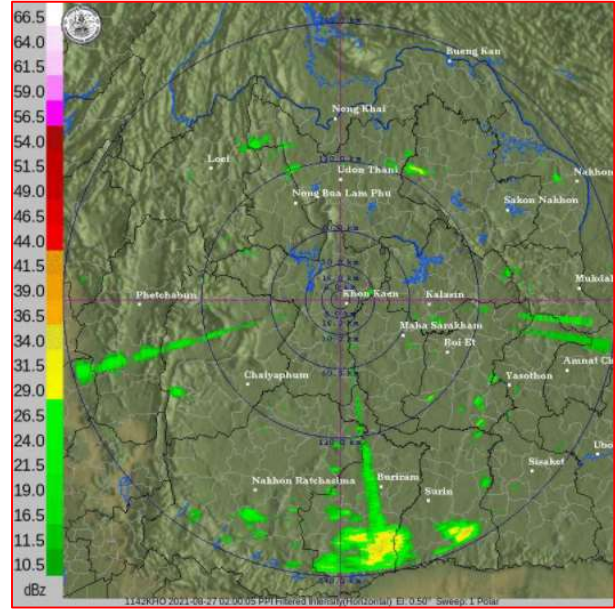
| ภูมิภาค            | ความชื้นในดิน [-] ๑ ส.ค. ๖๔ | ความชื้นในดิน [-] ๒๔ ส.ค. ๖๔ | แนวโน้ม   |
|--------------------|-----------------------------|------------------------------|-----------|
| เหนือ              | ๒๐-๔๐                       | ๒๐-๔๐                        | ทรงตัว    |
| กลาง               | ๒๐-๔๐                       | ๒๐-๔๐                        | ทรงตัว    |
| ตะวันออกเฉียงเหนือ | ๖๐-๘๐                       | ๖๐-๘๐                        | ทรงตัว    |
| ตะวันออก           | ๖๐-๘๐                       | ๖๐-๘๐                        | ทรงตัว    |
| ตะวันตก            | ๒๐-๔๐                       | ๔๐-๖๐                        | เพิ่มขึ้น |
| ใต้                | ๖๐-๘๐                       | ๖๐-๘๐                        | ทรงตัว    |

หมายเหตุ : ความชื้นในดิน ๐ หมายถึง ดินที่แห้งสนิท และ ๑๐๐ หมายถึง ดินที่อิ่มน้ำ

**๕. เรดาร์ตรวจอากาศ ณ วันที่ ๒๗ สิงหาคม ๒๕๖๔ (กรมอุตุนิยมวิทยา)**



สถานีสุวรรณภูมิ เวลา ๐๘.๓๐ น.



สถานีขอนแก่น เวลา ๐๙.๐๐ น.

จากเรดาร์ตรวจอากาศจะพบว่ามียกุ่มเมฆฝนปกคลุมทั่วทุกภาคของประเทศไทย

**๖. สถานการณ์น้ำในแหล่งเก็บกักน้ำ ณ วันที่ ๒๖ สิงหาคม ๒๕๖๔ (กรมชลประทาน กรมทรัพยากรน้ำ และสทช.)**

๖.๑ สภาพน้ำในอ่างเก็บน้ำขนาดใหญ่ ปริมาณน้ำในอ่างฯ ๓๖,๔๗๙ ล้าน ลบ.ม. คิดเป็นร้อยละ ๕๑ (ปริมาณน้ำใช้การได้ ๑๒,๙๓๗ ล้าน ลบ.ม. คิดเป็นร้อยละ ๒๗) ปริมาณน้ำในอ่างฯ เทียบกับปี ๒๕๖๓ (๓๓,๕๑๔ ล้าน ลบ.ม. คิดเป็นร้อยละ ๔๗) มากกว่าปี ๒๕๖๓ จำนวน ๒,๙๖๕ ล้าน ลบ.ม. ปริมาณน้ำไหลลงอ่างฯ จำนวน ๑๒๔.๔๐ ลบ.ม. ปริมาณน้ำระบาย จำนวน ๗๖.๓๔ ล้าน ลบ.ม. สามารถรับน้ำได้อีก ๓๔,๔๔๗ ล้าน ลบ.ม.

| อ่างเก็บน้ำ        | ปริมาณน้ำในอ่าง                   |                     | ปริมาณน้ำใช้การได้                |                    | ปริมาณน้ำไหลลงอ่าง                |                                     | ปริมาณน้ำระบาย                    |                                     | ปริมาณน้ำรับได้อีก<br>(ล้าน ม. <sup>๓</sup> )<br>(ความจุที่ รนส.-<br>ปริมาณน้ำ<br>ปัจจุบัน) |
|--------------------|-----------------------------------|---------------------|-----------------------------------|--------------------|-----------------------------------|-------------------------------------|-----------------------------------|-------------------------------------|---|
|                    | ปริมาณ<br>(ล้าน ม. <sup>๓</sup> ) | %<br>น้ำเก็บ<br>กัก | ปริมาณ<br>(ล้าน ม. <sup>๓</sup> ) | %<br>น้ำใช้<br>การ | วันนี้<br>(ล้าน ม. <sup>๓</sup> ) | เมื่อวาน<br>(ล้าน ม. <sup>๓</sup> ) | วันนี้<br>(ล้าน ม. <sup>๓</sup> ) | เมื่อวาน<br>(ล้าน ม. <sup>๓</sup> ) |   |
| ๑.ภูมิพล           | ๔,๔๙๐                             | ๓๓                  | ๖๙๐                               | ๗                  | ๖.๖๐                              | ๘.๐๔                                | ๕.๐๐                              | ๕.๐๐                                | ๘,๙๗๒   |
| ๒.สิริกิติ์        | ๓,๕๗๔                             | ๓๘                  | ๗๒๔                               | ๑๑                 | ๒๒.๗๑                             | ๑๓.๘๗                               | ๘.๙๘                              | ๘.๙๙                                | ๖,๙๓๔   |
| ๓.จุฬารัตน์        | ๙๓                                | ๕๗                  | ๕๖                                | ๔๔                 | ๐.๑๔                              | ๐.๒๐                                | ๑.๐๕                              | ๑.๐๖                                | ๘๘  |
| ๔.อุบลรัตน์        | ๖๙๓                               | ๒๙                  | ๑๑๒                               | ๖                  | ๐.๐๐                              | ๑.๕๓                                | ๔.๐๑                              | ๔.๐๐                                | ๓,๙๔๗   |
| ๕.ลำปาว            | ๖๔๓                               | ๓๒                  | ๕๔๓                               | ๒๙                 | ๐.๐๐                              | ๐.๐๐                                | ๓.๙๔                              | ๓.๙๕                                | ๑,๘๐๗   |
| ๖.สิรินธร          | ๑,๒๓๗                             | ๖๓                  | ๔๐๕                               | ๓๖                 | ๐.๖๒                              | ๒.๘๐                                | ๐.๐๐                              | ๐.๐๐                                | ๗๒๙   |
| ๗.ป่าสักชลสิทธิ์   | ๔๑                                | ๔                   | ๓๘                                | ๔                  | ๐.๓๓                              | ๐.๑๗                                | ๐.๔๓                              | ๐.๔๓                                | ๙๑๙   |
| ๘.ศรีนครินทร์      | ๑๒,๓๑๒                            | ๖๙                  | ๒,๐๔๗                             | ๒๗                 | ๑๕.๗๑                             | ๑๒.๗๖                               | ๗.๙๕                              | ๖.๗๙                                | ๖,๔๕๘   |
| ๙.วชิราลงกรณ์      | ๖,๑๓๗                             | ๖๙                  | ๓,๑๒๕                             | ๕๓                 | ๑๖.๗๓                             | ๒๐.๙๕                               | ๑๖.๐๓                             | ๑๗.๑๒                               | ๔,๘๖๓   |
| ๑๐.ขุนด่านปราการชล | ๑๔๕                               | ๖๕                  | ๑๔๐                               | ๖๔                 | ๗.๒๕                              | ๒.๗๒                                | ๐.๕๘                              | ๐.๕๘                                | ๘๐  |
| ๑๑.รัชชประภา       | ๓,๖๔๙                             | ๖๕                  | ๒,๒๙๘                             | ๕๔                 | ๑๗.๐๔                             | ๙.๘๗                                | ๕.๖๐                              | ๖.๗๔                                | ๒,๔๙๕   |
| ๑๒.บางบาล          | ๖๙๓                               | ๔๘                  | ๔๑๗                               | ๓๕                 | ๒.๙๗                              | ๒.๗๗                                | ๔.๙๘                              | ๕.๑๕                                | ๘๙๗   |

๖.๒ อ่างเก็บน้ำขนาดกลาง ๔๑๒ แห่ง มีปริมาณน้ำ ๒,๓๘๐ ล้าน ลบ.ม. (๔๖%) ปริมาณน้ำใช้การ ๑,๙๙๒ ล้าน ลบ.ม. (๔๒%)

๖.๓ แหล่งน้ำธรรมชาติขนาดใหญ่ ๗ แห่ง มีปริมาณน้ำรวม ๑๘๘.๐๐ ล้าน ลบ.ม. (๓๔%)

๖.๔ แหล่งน้ำในพื้นที่นอกเขตชลประทาน ๑๐๒,๐๙๙ แห่ง มีปริมาณน้ำรวม ๓,๙๑๑ ล้าน ลบ.ม. (๔๖%)

๖.๕ อ่างเก็บน้ำขนาดกลางนอกเขตชลประทาน ๖๕ แห่ง ภายใต้งานดูแลของกรมทรัพยากรน้ำปริมาณน้ำปัจจุบัน ๑๑๙.๘๐ ล้านลบ.ม. (๕๑%)

| ภูมิภาค            | จำนวน (แห่ง) | ปริมาณรวม (ล้าน ลบ.ม.) | ปริมาณน้ำ (ล้าน ลบ.ม.) |          |          |          |          |          |            |        |
|--------------------|--------------|------------------------|------------------------|----------|----------|----------|----------|----------|------------|--------|
|                    |              |                        | เดือน                  |          |          |          |          |          | ปัจจุบัน   |        |
|                    |              |                        | ก.พ. ๖๔                | มี.ค. ๖๔ | เม.ย. ๖๔ | พ.ค. ๖๔  | มิ.ย. ๖๔ | ก.ค. ๖๔  | ๒๕ ส.ค. ๖๔ | ร้อยละ |
| เหนือ              | ๑๗,๒๔๔       | ๑,๑๐๓                  | ๔๕๘.๔๓                 | ๔๒๐.๐๙   | ๓๔๙.๔๒   | ๓๕๓.๔๑   | ๓๖๕.๔๑   | ๓๕๐.๙๔   | ๓๙๗.๑๗     | ๔๑.๐๐  |
| ตะวันออกเฉียงเหนือ | ๕๔,๕๕๗       | ๓,๕๖๔                  | ๒,๙๑๘.๙๔               | ๒,๖๒๕.๑๑ | ๒,๒๕๖.๘๗ | ๒,๑๗๐.๘๐ | ๒,๑๓๓.๖๔ | ๒,๑๕๐.๓๖ | ๒,๐๓๔.๕๕   | ๔๖.๐๐  |
| กลาง               | ๑๖,๓๖๗       | ๑,๑๓๗                  | ๑,๑๓๕.๔๔               | ๙๗๑.๕๒   | ๗๙๐.๐๙   | ๗๕๑.๒๒   | ๗๓๒.๐๔   | ๖๐๙.๗๔   | ๖๕๕.๐๒     | ๓๗.๐๐  |
| ตะวันออกเฉียง      | ๗,๘๐๔        | ๖๓๕                    | ๗๕๘.๐๕                 | ๖๔๙.๓๗   | ๕๔๒.๘๕   | ๕๐๐.๓๙   | ๕๒๒.๕๕   | ๔๗๙.๖๕   | ๕๔๕.๔๒     | ๔๗.๐๐  |
| ตะวันตก            | ๒,๕๐๖        | ๗๑๑                    | ๑๔๖.๙๙                 | ๑๓๕.๗๐   | ๑๒๑.๐๕   | ๑๑๙.๘๔   | ๑๑๓.๙๒   | ๙๖.๓๔    | ๙๐.๓๐      | ๖๑.๐๐  |
| ใต้                | ๓,๖๒๖        | ๑,๓๑๙                  | ๒๙๘.๕๙                 | ๒๘๑.๐๘   | ๒๕๔.๐๖   | ๒๔๒.๑๗   | ๒๒๖.๔๓   | ๒๐๐.๙๕   | ๑๙๐.๒๙     | ๕๐.๐๐  |
| รวม                | ๑๐๒,๐๙๙      | ๘,๔๗๐                  | ๕,๗๑๖.๔๔               | ๕,๐๘๒.๘๘ | ๔,๓๑๔.๓๕ | ๔,๑๓๗.๘๓ | ๔,๐๙๓.๙๙ | ๓,๘๘๗.๙๙ | ๓,๙๑๑.๗๔   | ๔๖.๐๐  |

### ๗. สถานการณ์น้ำในประเทศ ณ วันที่ ๒๔ - ๒๗ สิงหาคม ๒๕๖๔ (กรมชลประทาน)

| สถานี | แม่น้ำ      | อำเภอ       | จังหวัด       | ระดับตลิ่ง (ม.รทก.) | ระดับน้ำ (ม.รทก.) |         |          |         | แนวโน้ม   | เปรียบเทียบระดับตลิ่ง |
|-------|-------------|-------------|---------------|---------------------|-------------------|---------|----------|---------|-----------|-----------------------|
|       |             |             |               |                     | อังคาร            | พุธ     | พฤหัสบดี | ศุกร์   |           |                       |
|       |             |             |               |                     | ๒๔ ส.ค.           | ๒๕ ส.ค. | ๒๖ ส.ค.  | ๒๗ ส.ค. |           |                       |
| P.๑   | ปิง         | เมือง       | เชียงใหม่     | ๓.๗๐                | ๑.๓๗              | ๑.๔๘    | ๑.๔๐     | ๑.๔๓    | เพิ่มขึ้น | -๒.๒๗                 |
| W.๑C  | วัง         | เมือง       | ลำปาง         | ๕.๒๐                | -๐.๐๒             | ๐.๗๗    | ๐.๗๓     | ๐.๓๓    | ลดลง      | -๔.๘๗                 |
| Y.๑๖  | ยม          | บางระกำ     | พิษณุโลก      | ๗.๓๐                | ๓.๒๖              | ๓.๒๑    | ๓.๒๘     | ๓.๓๑    | เพิ่มขึ้น | -๓.๙๙                 |
| N.๗A  | น่าน        | เมือง       | พิจิตร        | ๙.๘๗                | ๑.๙๔              | ๑.๘๙    | ๑.๕๘     | ๑.๔๙    | ลดลง      | -๘.๓๘                 |
| C.๒   | เจ้าพระยา   | เมือง       | นครสวรรค์     | ๒๖.๒๐               | ๑๗.๓๗             | ๑๗.๓๐   | ๑๗.๒๖    | ๑๗.๑๗   | ลดลง      | -๙.๐๓                 |
| C.๑๓  | เจ้าพระยา   | สรรพยา      | ชัยนาท        | ๑๖.๓๔               | ๕.๓๑              | ๕.๓๑    | ๕.๓๑     | ๕.๓๑    | ทรงตัว    | -๑๑.๐๓                |
| M.๖A  | มูล         | สตึก        | บุรีรัมย์     | ๖.๐๐                | ๐.๑๓              | ๐.๑๖    | ๐.๒๖     | ๐.๒๓    | ลดลง      | -๕.๗๗                 |
| M.๗   | มูล         | เมือง       | อุบลราชธานี   | ๗.๐๐                | ๒.๕๑              | ๒.๕๑    | ๒.๔๘     | ๒.๓๘    | ลดลง      | -๔.๖๒                 |
| M.๑๙๑ | ลำตะคอง     | เมือง       | นครราชสีมา    | ๓.๕๐                | ๑.๔๒              | ๑.๔๐    | ๑.๓๖     | ๑.๔๒    | เพิ่มขึ้น | -๒.๐๘                 |
| M.๖๙  | ลำเซบก      | ตระการพืชผล | อุบลราชธานี   | ๗.๓๐                | ๕.๐๘              | ๔.๗๙    | ๔.๘๒     | ๔.๖๘    | ลดลง      | -๒.๖๒                 |
| X.๖๔  | คลองท่าแซะ  | ท่าแซะ      | ชุมพร         | ๑๗.๑๓               | ๘.๘๔              | ๘.๑๙    | ๘.๒๐     | ๘.๕๐    | เพิ่มขึ้น | -๘.๖๓                 |
| X.๑๔๙ | คลองกลาย    | นบพิตำ      | นครศรีธรรมราช | ๓๓.๙๖               | ๒๗.๖๕             | ๒๗.๖๐   | ๒๗.๕๗    | ๒๗.๕๕   | ลดลง      | -๖.๔๑                 |
| X.๒๗๔ | แม่น้ำโก-ลก | แว้ง        | นราธิวาส      | ๒๔.๑๘               | ๑๘.๘๐             | ๑๘.๘๐   | ๑๘.๗๘    | ๑๙.๑๒   | เพิ่มขึ้น | -๕.๐๖                 |
| X.๓๗A | แม่น้ำตาปี  | พระแสง      | สุราษฎร์ธานี  | ๑๑.๗๐               | ๙.๒๔              | ๙.๒๙    | ๙.๓๑     | ๙.๒๒    | ลดลง      | -๒.๔๘                 |

\*\*\* ยังไม่ได้รับรายงาน

๘. สถานการณ์น้ำในพื้นที่ลุ่มน้ำโขง ณ วันที่ ๒๖ สิงหาคม ๒๕๖๔ (คณะกรรมการจัดการแม่น้ำโขง)

| สถานี                  | ระดับอ้างอิง<br>(ม.รทก.) | ระดับ<br>ตลิ่ง<br>(ม.) | ระดับน้ำ (ม.) |         | เทียบกับ<br>ระดับตลิ่ง<br>(ม.) | ระดับน้ำคาดการณ์ (ม.) |         |         |         |         |
|------------------------|--------------------------|------------------------|---------------|---------|--------------------------------|-----------------------|---------|---------|---------|---------|
|                        |                          |                        | ๒๕ ส.ค.       | ๒๖ ส.ค. |                                | ๒๗ ส.ค.               | ๒๘ ส.ค. | ๒๙ ส.ค. | ๓๐ ส.ค. | ๓๑ ส.ค. |
| เขื่อนจันทอง (จีน)     | -                        | -                      | ๕๓๕.๕๒        | ๕๓๕.๒๘  | -                              | -                     | -       | -       | -       | -       |
| เขียงแสน (เขียงราย)    | ๓๕๗.๑๑๐                  | ๑๒.๘๐                  | ๓.๖๓          | ๓.๖๙    | -๙.๑๑                          | ๓.๖๒                  | ๓.๕๓    | ๓.๕๕    | ๓.๕๘    | ๓.๖๑    |
| หลวงพระบาง (สปป.ลาว)   | ๒๖๗.๑๙๕                  | ๑๘.๐๐                  | ๑๐.๘๔         | ๑๐.๕๐   | -๗.๕๐                          | ๑๐.๓๕                 | ๑๐.๔๒   | ๑๐.๓๖   | ๑๐.๓๐   | ๑๐.๓๓   |
| เขียงคาน (เลย)         | ๑๙๔.๑๑๘                  | ๑๖.๐๐                  | ๘.๙๒          | ๘.๗๓    | -๗.๒๗                          | ๘.๕๘                  | ๘.๕๒    | ๘.๖๐    | ๘.๖๒    | ๘.๗๐    |
| เวียงจันทน์ (สปป.ลาว)  | ๑๕๘.๐๔๐                  | ๑๒.๕๐                  | ๖.๑๐          | ๖.๐๒    | -๖.๔๘                          | ๕.๘๗                  | ๕.๗๘    | ๕.๘๐    | ๕.๙๑    | ๕.๙๖    |
| เมือง (หนองคาย)        | ๑๕๓.๖๔๘                  | ๑๒.๒๐                  | ๖.๒๓          | ๖.๐๔    | -๖.๑๖                          | ๕.๘๓                  | ๕.๗๐    | ๕.๗๓    | ๕.๘๖    | ๕.๙๓    |
| ปากซัน (สปป.ลาว)       | ๑๔๒.๑๒๕                  | ๑๔.๕๐                  | ๗.๗๘          | ๗.๕๕    | -๖.๙๕                          | ๗.๔๒                  | ๗.๓๑    | ๗.๒๕    | ๗.๒๘    | ๗.๔๑    |
| เมือง (นครพนม)         | ๑๓๐.๙๖๑                  | ๑๒.๐๐                  | ๖.๔๓          | ๖.๕๖    | -๕.๔๔                          | ๖.๔๓                  | ๖.๓๕    | ๖.๓๐    | ๖.๒๗    | ๖.๓๐    |
| ท่าแขก (สปป.ลาว)       | ๑๒๙.๖๒๙                  | ๑๔.๐๐                  | ๗.๕๕          | ๗.๖๖    | -๖.๓๔                          | ๗.๕๓                  | ๗.๔๕    | ๗.๔๐    | ๗.๓๗    | ๗.๔๒    |
| เมือง (มุกดาหาร)       | ๑๒๔.๒๑๙                  | ๑๒.๕๐                  | ๕.๙๘          | ๖.๑๖    | -๖.๓๔                          | ๖.๒๒                  | ๖.๑๕    | ๖.๑๑    | ๖.๐๙    | ๖.๐๘    |
| สะพานฆะเขต (สปป.ลาว)   | ๑๒๕.๔๑๐                  | ๑๓.๐๐                  | ๔.๓๖          | ๔.๕๒    | -๘.๔๘                          | ๔.๕๖                  | ๔.๕๑    | ๔.๔๙    | ๔.๕๐    | ๔.๕๑    |
| โขงเทียม (อุบลราชธานี) | ๘๙.๐๓๐                   | ๑๔.๕๐                  | ๖.๔๓          | ๖.๖๙    | -๗.๘๑                          | ๖.๙๖                  | ๗.๐๗    | ๗.๒๒    | ๗.๒๗    | ๗.๓๐    |
| ปากซ (สปป.ลาว)         | ๘๖.๔๙๐                   | ๑๒.๐๐                  | ๔.๘๘          | ๕.๐๐    | -๗.๐๐                          | ๕.๑๕                  | ๕.๒๔    | ๕.๓๕    | ๕.๓๙    | ๕.๔๑    |

\*\*\* ไม่มีสถานการณ์, สีเขียว (น้ำต่ำกว่าตลิ่ง) / สีแดง (น้ำล้นตลิ่ง)

๙. สถานการณ์เตือนภัย Early Warning ณ วันที่ ๒๗ สิงหาคม ๒๕๖๔ (กรมทรัพยากรน้ำ)

[เวลา ๑๕.๐๐ น.(เมื่อวาน) - ๐๘.๐๐ น. (วันนี้)]

| การแจ้งเตือน             | สถานี   | การแจ้งเตือน   |
|--------------------------|---|--|
| เตือนสีแดง (อพยพ)        | -   | -  |
| เตือนสีเหลือง (เตือนภัย) | บ้านบุง ตำบลเจ้าวัด อำเภอบ้านไร่ จังหวัดอุทัยธานี<br>บ้านกงซีไร่ (หมู่ ๖) ตำบลซึ้ง อำเภอขลุง จังหวัดจันทบุรี  | ปริมาณฝนสะสม ๑๒ ชั่วโมง ๑๒๖.๕ มิลลิเมตร<br>ปริมาณฝนสะสม ๑๒ ชั่วโมง ๑๓๐ มิลลิเมตร   |
| เตือนสีเขียว (เฝ้าระวัง) | บ้านโคกสง่า ตำบลหนองสาหร่าย อำเภอปากช่อง จังหวัดนครราชสีมา<br>บ้านคลองกะพง ตำบลเขาบายศรี อำเภอท่าใหม่ จังหวัดจันทบุรี<br>บ้านหัวบุง ตำบลเนินหอม อำเภอเมืองปราจีนบุรี จังหวัดปราจีนบุรี<br>บ้านเขาอ่าง ตำบลมาบไฟ อำเภอขลุง จังหวัดจันทบุรี<br>บ้านวานเหลือง ตำบลชากไทย อำเภอเขาคิชฌกูฏ จังหวัดจันทบุรี<br>บ้านสะไทย ตำบลวังสรรพรส อำเภอขลุง จังหวัดจันทบุรี<br>บ้านหินกอง ตำบลวังไตนัด อำเภอนายายอาม จังหวัดจันทบุรี<br>บ้านวัฒนานคร ตำบลวัฒนานคร อำเภอวัฒนานคร จังหวัดสระแก้ว | ปริมาณฝนสะสม ๑๒ ชั่วโมง ๘๕.๕ มิลลิเมตร<br>ปริมาณฝนสะสม ๑๒ ชั่วโมง ๙๙.๐ มิลลิเมตร<br>ปริมาณฝนสะสม ๑๒ ชั่วโมง ๑๐๕.๕ มิลลิเมตร<br>ปริมาณฝนสะสม ๑๒ ชั่วโมง ๙๙.๐ มิลลิเมตร<br>ปริมาณฝนสะสม ๑๒ ชั่วโมง ๑๑๑.๕ มิลลิเมตร<br>ปริมาณฝนสะสม ๑๒ ชั่วโมง ๑๐๖.๕ มิลลิเมตร<br>ปริมาณฝนสะสม ๑๒ ชั่วโมง ๑๐๕.๐ มิลลิเมตร<br>ปริมาณฝนสะสม ๑๒ ชั่วโมง ๘๕.๐ มิลลิเมตร |

\*\*\*สำนักงานทรัพยากรน้ำภาคที่เกี่ยวข้องได้ดำเนินการแจ้งอาสาสมัครและเครือข่าย รวมถึงหน่วยงานที่เกี่ยวข้องในพื้นที่เสี่ยงภัยแล้ว

๑๐. พื้นที่ติดตามและเฝ้าระวังสถานการณ์ธรณีพิบัติภัย ณ วันที่ ๒๗ สิงหาคม ๒๕๖๔ (กรมทรัพยากรธรณี)

เนื่องจากในพื้นที่เสี่ยงดินถล่มมีฝนตกต่อเนื่อง โดยเฉพาะในบริเวณภาคเหนือ จังหวัดอุตรดิตถ์ พะเยา เชียงราย เชียงใหม่ น่าน แพร่ พิชณุโลก เพชรบูรณ์ สุโขทัย ตาก ภาคตะวันออกเฉียงเหนือ จังหวัดเลย ภาคตะวันออก จังหวัดระยอง จันทบุรี ตราด และภาคใต้ จังหวัดระนอง และพังงา ศูนย์ปฏิบัติการธรณีพิบัติภัย จึงได้ทำการเฝ้าระวังและติดตามสถานการณ์ธรณีพิบัติภัยดินถล่มและน้ำป่าไหลหลากเป็นพิเศษ และจะทำการแจ้งอาสาสมัครเครือข่ายในพื้นที่เสี่ยงภัยต่อไป

๑๑. เหตุการณ์วิกฤตน้ำป่าจู่จัน ณ วันที่ ๒๗ สิงหาคม ๒๕๖๔ [เวลา ๑๕.๐๐ น.(เมื่อวาน) - ๐๘.๐๐ น. (วันนี้)]

ไม่มีสถานการณ์

๑๒. สถานการณ์ภาวะน้ำท่วม และสถานการณ์ฝนแล้ง/ฝนทิ้งช่วง ณ วันที่ ๒๗ สิงหาคม ๒๕๖๔ (ปก.)

## สถานการณ์สาธารณสุขภัย

## อุทกภัย

๑) **จ.ระยอง** วันที่ ๒๖ ส.ค. ๖๔ เวลา ๐๖.๐๐ น. เกิดฝนตกหนักและน้ำป่าไหลหลากในพื้นที่ ๓ อ. ๔ ต. ๑๖ ม. ได้แก่ อ.บ้านค่าย ต.บ้านค่ายพัฒนา อ.เมืองฯ ต.กะเฉด (ม.๑,๓,๔) ต.สำนักทอง (ม.๑,๔) อ.แกลง ต.วังหว้า (ม.๑,๒,๓,๖,๗,๘,๑๐, ๑๑,๑๒,๑๔) ความเสียหายอยู่ระหว่างการสำรวจ ไม่มีผู้ได้รับบาดเจ็บและเสียชีวิต ปัจจุบันสถานการณ์คลี่คลายแล้ว

๒) **จ.ปราจีนบุรี** วันที่ ๒๖ ส.ค. ๖๔ เวลา ๑๑.๓๐ น. เกิดฝนตกหนักและน้ำป่าไหลหลากในพื้นที่ อ.ประจันตคาม ต.หนองแก้ว (ม.๓) ทำให้น้ำท่วมถนนทางเบี่ยงบริเวณสะพานข้ามคลองบึง ประชาชนไม่สามารถสัญจรผ่านไปมาได้ไม่มีผู้ได้รับบาดเจ็บและเสียชีวิต ปัจจุบันสามารถเปิดเส้นทางสัญจรผ่านได้

### ๑๓. การคาดหมายลักษณะอากาศ ๗ วันข้างหน้า (ระหว่างวันที่ ๒๖ สิงหาคม - ๑ กันยายน ๒๕๖๔)

ในช่วงวันที่ ๒๖ - ๒๙ ส.ค. ๖๔ ร่องมรสุมพาดผ่านภาคเหนือตอนล่าง ภาคกลาง และภาคตะวันออกเฉียงเหนือ ประกอบกับมรสุมตะวันตกเฉียงใต้ที่พัดปกคลุมทะเลอันดามัน ประเทศไทย และอ่าวไทยมีกำลังปานกลาง ทำให้บริเวณดังกล่าวยังคงมีฝนตกต่อเนื่อง กับมีฝนตกหนักถึงหนักมากบางแห่ง สำหรับคลื่นลมบริเวณทะเลอันดามันและอ่าวไทยตอนบนมีกำลังปานกลาง โดยคลื่นสูงประมาณ ๒ เมตร และบริเวณที่มีฝนฟ้าคะนองคลื่นสูงมากกว่า ๒ เมตร

ในวันที่ ๓๐ ส.ค. - ๑ ก.ย. ๖๔ มรสุมตะวันตกเฉียงใต้ที่พัดปกคลุมทะเลอันดามัน ประเทศไทย และอ่าวไทยมีกำลังอ่อนลง ทำให้บริเวณประเทศไทยมีฝนลดลง แต่ยังคงมีฝนฟ้าคะนองเกิดขึ้น สำหรับคลื่นลมบริเวณทะเลอันดามันมีกำลังอ่อนลง โดยคลื่นสูง ๑ - ๒ เมตร และบริเวณที่มีฝนฟ้าคะนองคลื่นสูงประมาณ ๒ เมตร

### ๑๔. ความช่วยเหลือภัยแล้งสะสมของกรมทรัพยากรน้ำ

ความช่วยเหลือในพื้นที่ประสบปัญหาภัยแล้ง ตั้งแต่วันที่ ๑ ตุลาคม ๒๕๖๓ - ๒๖ สิงหาคม ๒๕๖๔

| หน่วยงาน | จังหวัด     | ปริมาณการ<br>สูบน้ำ<br>(ลบ.ม.) | ปริมาณการ<br>แจกจ่ายน้ำสะอาด<br>(ลิตร) | น้ำดื่ม<br>บรรจุขวด<br>(ขวด) | ประโยชน์ที่ได้รับ |         |                       |
|----------|-------------|--------------------------------|--|------------------------------|-------------------|---------|-----------------------|
|          |             |                                |  |                              | อุปโภค-บริโภค     |         | พื้นที่เกษตร<br>(ไร่) |
|          |             |                                |  |                              | ครัวเรือน         | ประชากร |                       |
| ภาค ๑    | ลำปาง       | ๔๙๖,๓๐๐                        | ๔,๑๘๑,๖๕๒                              | -                            | ๑๗๑,๖๘๐           | ๔๖๑,๕๔๘ | ๒,๖๑๑                 |
|          | เชียงใหม่   | -                              | ๑๙๖,๗๒๒                                | -                            | ๒๑,๒๐๑            | ๘๗,๖๗๕  | -                     |
|          | แม่ฮ่องสอน  | -                              | ๑๗๒,๗๐๒                                | -                            | ๙,๒๔๘             | ๖๐,๙๘๖  | -                     |
|          | เชียงราย    | ๑๘๕,๐๐๐                        | ๙๕๕,๗๘๑                                | ๖๐๐                          | ๕๘,๐๔๖            | ๑๘๐,๔๐๒ | -                     |
|          | กำแพงเพชร   | -                              | ๑๘๙,๒๖๕                                | -                            | ๔๔,๑๒๕            | ๑๗๙,๓๑๐ | -                     |
|          | พะเยา       | ๓๗๓,๕๐๐                        | -                                      | -                            | ๕๐๐               | ๑,๓๕๐   | -                     |
|          | ตาก         | ๒๔,๐๐๐                         | -                                      | -                            | ๒๐๒               | ๖,๐๐๐   | ๕,๕๐๐                 |
|          | ลำพูน       | ๒,๙๘๖,๙๐๐                      | -                                      | -                            | -                 | -       | ๔,๗๐๐                 |
| ภาค ๒    | อุทัยธานี   | ๗๗,๗๖๐                         | -                                      | -                            | -                 | -       | ๔,๐๐๐                 |
|          | นครสวรรค์   | ๑,๕๗๒,๔๘๐                      | ๓๐,๐๐๐                                 | -                            | ๑๔,๖๗๒            | ๑๑,๙๒๙  | ๘,๘๐๐                 |
|          | เพชรบูรณ์   | ๑๖,๒๐๐                         | -                                      | -                            | ๑,๒๐๐             | ๔,๘๐๐   | -                     |
| ภาค ๓    | สกลนคร      | ๓,๕๖๖,๒๐๐                      | -                                      | -                            | ๔,๑๔๒             | ๑๕,๑๓๑  | ๒,๓๘๓                 |
|          | อุดรธานี    | ๕,๐๔๖,๕๐๐                      | ๙๖,๐๐๐                                 | ๑,๕๐๐                        | ๔,๓๑๑             | ๒๐,๒๒๕  | ๑,๓๙๐                 |
|          | หนองคาย     | ๕๘๘,๔๐๐                        | -                                      | -                            | ๓๗๐               | ๑,๔๔๒   | ๕,๘๐๐                 |
|          | เลย         | -                              | ๗๒,๐๐๐                                 | -                            | ๗๖                | ๑,๐๗๙   | -                     |
|          | หนองบัวลำภู | -                              | -                                      | ๑,๐๐๐                        | -                 | -       | -                     |
| ภาค ๔    | ขอนแก่น     | ๑,๖๗๗,๕๕๐                      | -                                      | -                            | ๒,๗๐๗             | ๑๐,๒๓๐  | -                     |
|          | มหาสารคาม   | ๑๒๐,๓๐๐                        | -                                      | -                            | ๔๖๙               | ๑,๘๗๖   | -                     |
| ภาค ๕    | บุรีรัมย์   | ๔๑๒,๐๐๐                        | -                                      | -                            | ๓,๐๒๘             | ๘,๖๔๙   | -                     |
|          | นครราชสีมา  | ๘๙๙,๕๐๐                        | -                                      | -                            | ๓,๒๖๖             | ๑๐,๕๔๐  | ๑,๐๐๐                 |
| ภาค ๖    | สระแก้ว     | ๙๕๖,๘๐๐                        | -                                      | -                            | ๑๔,๓๕๐            | ๕๐,๐๐๐  | -                     |
|          | ปราจีนบุรี  | ๔,๕๐๗,๙๐๐                      | -                                      | -                            | ๑,๐๒๒             | ๓,๔๘๖   | ๖,๑๕๐                 |
|          | จันทบุรี    | ๔,๓๖๔,๔๐๐                      | -                                      | -                            | ๒,๒๓๐             | ๖,๔๑๕   | ๘,๐๐๐                 |

|        |                   |                   |                  |               |                |                  |                |
|--------|-------------------|-------------------|------------------|---------------|----------------|------------------|----------------|
|        | ระยอง             | ๒๔๗,๓๐๐           | -                | -             | ๔๗๘            | ๑,๓๗๘            | ๗๐๐            |
|        | ตราด              | ๓๔๖,๘๐๐           | -                | -             | ๒,๓๑๐          | ๕,๒๘๕            | ๑๖,๘๐๐         |
| ภาค ๗  | สุพรรณบุรี        | ๑๔,๓๑๒,๙๔๐        | -                | -             | ๑,๓๑๐          | ๔,๒๙๘            | ๓,๕๔๕          |
|        | ราชบุรี           | ๓๑๗,๕๒๐           | ๑๒,๐๐๐           | -             | ๑๒๑            | ๓๙๓              | ๗๒๔            |
| ภาค ๘  | นครศรีธรรมราช     | ๘,๕๒๗,๖๘๐         | -                | -             | ๑,๘๐๐          | ๕,๔๘๘            | ๑๘,๕๐๐         |
| ภาค ๙  | พิจิตร            | ๑,๗๗๙,๗๒๐         | -                | -             | ๗,๗๑๔          | ๒๑,๙๘๔           | ๘๒,๕๐๐         |
|        | แพร่              | ๒,๒๒๖,๗๒๐         | -                | -             | ๑,๕๐๓          | ๔,๕๐๕            | ๖,๖๐๐          |
|        | พิษณุโลก          | ๑,๕๐๖,๖๐๐         | -                | ๖,๙๙๗         | ๑๙๕            | ๕๑๕              | ๑,๖๒๓          |
|        | สุโขทัย           | ๒๗๗,๙๒๐           | -                | ๓,๓๙๖         | ๓๐๖            | ๑,๑๒๔            | -              |
|        | น่าน              | -                 | -                | ๑,๕๐๐         | -              | -                | -              |
|        | อุตรดิตถ์         | ๓๖๖,๐๐๐           | ๑,๒๙๕,๖๕๐        | ๑,๐๐๘         | ๔,๗๖๐          | ๑๕,๒๕๐           | ๒,๐๐๐          |
| ภาค ๑๐ | สุราษฎร์ธานี      | ๖๑๔,๔๐๐           | ๑๖๔,๐๐๐          | -             | ๑๘๐            | ๖๔๐              | ๑,๑๐๐          |
| ภาค ๑๑ | อุบลราชธานี       | ๑๒๕,๓๐๐           | -                | -             | ๑,๒๗๔          | ๔,๒๔๑            | -              |
|        | อำนาจเจริญ        | ๒๗๙,๑๕๐           | -                | ๖๐๐           | ๓,๗๕๓          | ๑๑,๗๒๖           | -              |
|        | <b>๓๗ จังหวัด</b> | <b>๕๘,๗๙๙,๗๔๐</b> | <b>๗,๓๖๔,๗๗๒</b> | <b>๑๖,๖๐๑</b> | <b>๓๘๒,๕๔๙</b> | <b>๑,๑๙๙,๙๐๐</b> | <b>๑๘๔,๔๒๖</b> |

จึงเรียนมาเพื่อโปรดทราบ

นายสมฤทธิ วิไลพรรัตน์  
รองอธิบดีกรมทรัพยากรน้ำ  
ประธานคณะกรรมการศูนย์ปฏิบัติการ  
ทรัพยากรธรรมชาติและสิ่งแวดล้อม  
(ด้านทรัพยากรน้ำ)