



รายงานการเฝ้าระวังติดตามสถานการณ์น้ำและความช่วยเหลือ ศูนย์ปฏิบัติการทรัพยากรธรรมชาติและสิ่งแวดล้อม (ด้านทรัพยากรน้ำ) กระทรวงทรัพยากรธรรมชาติและสิ่งแวดล้อม

ศูนย์ป้องกันวิกฤติน้ำ กรมทรัพยากรน้ำ

โทรศัพท์ ๐ ๒๒๗๑ ๖๐๐๐ ต่อ ๖๔๔๕ โทรสาร ๐ ๒๒๗๘ ๖๖๒๙ www.dwr.go.th IDLine: mekhalawoc Email: mekhala@dwr.mail.go.th

ศูนย์เทคโนโลยีสารสนเทศทรัพยากรน้ำบาดาล กรมทรัพยากรน้ำบาดาล

โทรศัพท์ ๐ ๒๖๖๖ ๗๐๙๐ โทรสาร ๐ ๒๖๖๖ ๗๑๐๐ www.dgr.go.th Email: itcenter@dgr.mail.go.th

สำนักงานนโยบายและแผนทรัพยากรธรรมชาติและสิ่งแวดล้อม

โทรศัพท์ ๐ ๒๒๖๕๖๕๐๐ www.onep.go.th Email: webmaster@onep.go.th

รายงานฉบับที่ ๔๗๐/๒๕๖๔

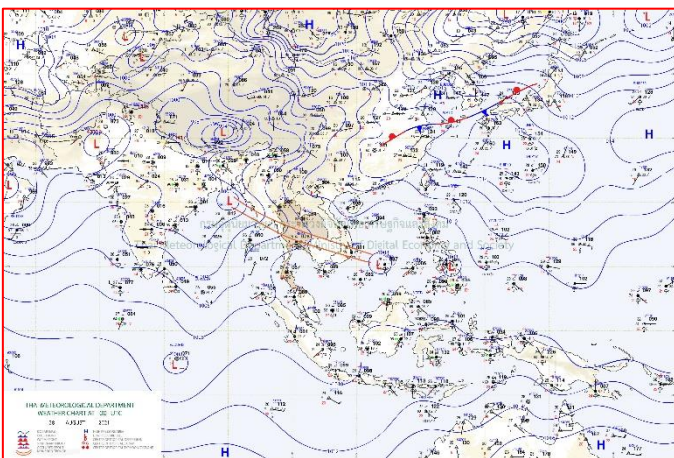
เวลา ๑๕.๐๐ น.

วันที่ ๒๘ สิงหาคม ๒๕๖๔

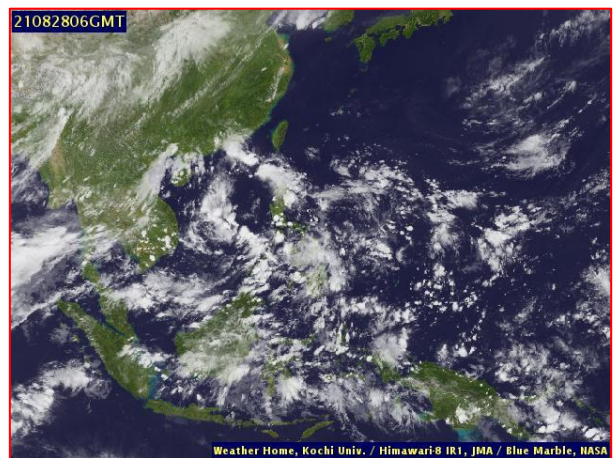
เรียนร.ม.ท. เลขานุการ ร.ม.ท. ที่ปรึกษา ร.ม.ท. ปกท.ท. รอง ปกท.ท. อท.น. อท.บ. และหน่วยงานที่เกี่ยวข้อง

๑. สภาวะอากาศ เวลา ๑๒.๐๐ น. (กรมอุตุนิยมวิทยา)

พยากรณ์อากาศ ๒๔ ชั่วโมงข้างหน้า ประเทศไทยยังคงมีฝนตกต่อเนื่องกับมีฝนตกหนักหลายพื้นที่ และมีฝนตกหนักมากบางแห่งบริเวณภาคกลางและภาคตะวันออกเฉียงเหนือ เนื่องจากร่องมรสุมพาดผ่านภาคเหนือตอนล่าง ภาคกลาง ภาคตะวันออกเฉียงเหนือตอนล่าง และภาคตะวันออกเฉียงเหนือตอนล่าง เข้าสู่หย่อมความกดอากาศต่ำบริเวณทะเลจีนใต้ตอนล่าง ประกอบกับมรสุมตะวันตกเฉียงใต้ที่พัดปกคลุมทะเลอันดามัน ประเทศไทย และอ่าวไทยมีกำลังปานกลาง ขอให้ประชาชนที่อาศัยในพื้นที่เสี่ยงภัยบริเวณภาคเหนือ ภาคตะวันออกเฉียงเหนือ ภาคกลาง ภาคตะวันออก และภาคใต้ฝั่งตะวันตก ระวังอันตรายจากฝนตกหนักและฝนที่ตกสะสมซึ่งอาจทำให้เกิดน้ำท่วมฉับพลันและน้ำป่าไหลหลากในระยะนี้ สำหรับทะเลอันดามันตอนบน และอ่าวไทยตอนบน ทะเลมีคลื่นสูง ๑-๒ เมตร บริเวณที่มีฝนฟ้าคะนองคลื่นสูงมากกว่า ๒ เมตร ขอให้ชาวเรือบริเวณดังกล่าวเพิ่มความระมัดระวังในการเดินเรือบริเวณที่มีฝนฟ้าคะนองไว้ด้วย

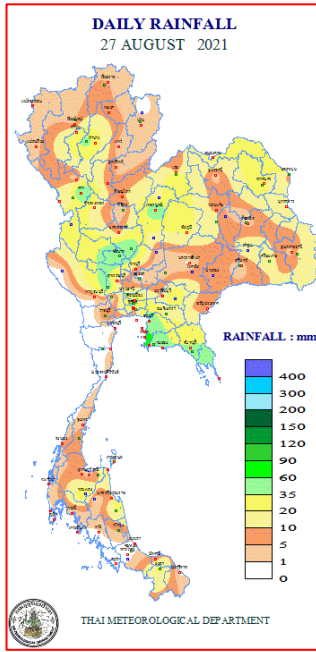


แผนที่อากาศ วันที่ ๒๘ ส.ค. ๒๕๖๔ เวลา ๐๗.๐๐ น.



ภาพถ่ายดาวเทียม วันที่ ๒๘ ส.ค. ๒๕๖๔ เวลา ๑๓.๐๐ น.

๒. ปริมาณฝนสะสม ณ เวลา ๐๗.๐๐น.(เมื่อวาน) - ๐๗.๐๐ น.(วันนี้) (กรมอุตุนิยมวิทยา)



| จุดตรวจวัด | ปริมาณฝน (มม.) |
|---------------------------|----------------|
| จ.ชลบุรี (พัทยา) | ๑๐๙.๒ |
| จ.นครนายก | ๙๖.๐ |
| จ.หนองบัวลำภู | ๘๐.๘ |
| จ.ชลบุรี | ๖๐.๗ |
| จ.ชัยนาท สกษ. | ๕๙.๙ |
| จ.สมุทรปราการ สกษ. | ๕๘.๗ |
| จ.นครสวรรค์ (ตากฟ้า สกษ.) | ๕๗.๙ |

๓. ปริมาณฝนสะสมของพื้นที่ลาดเชิงเขา ๑๒ ชม. ที่ผ่านมา (กรมทรัพยากรน้ำ)

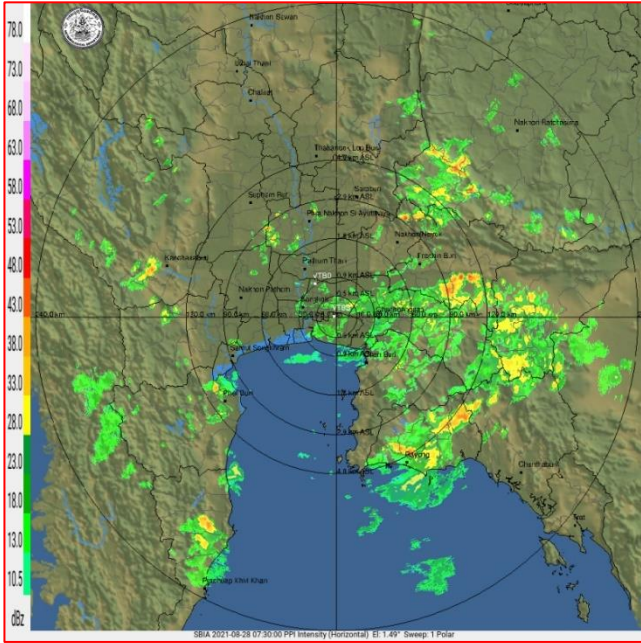
| จุดตรวจวัด | ระดับการเตือน | ปริมาณฝน (มม./๑๒ ชม.) |
|--|---------------|-----------------------|
| บ้านจอมกิตติ ต.เวียง อ.เชียงแสน จ.เชียงราย | - | ๑๐๑.๐ |
| บ้านวัดสวาด ต.ปาร์อน อ.กาญจนดิษฐ์ จ.สุราษฎร์ธานี | - | ๕๙.๕ |
| บ้านลานสาง ต.แม่ท้อ อ.เมืองตาก จ.ตาก | - | ๕๐.๐ |
| บ้านแม่แอบ ต.บ้านแซว อ.เชียงแสน จ.เชียงราย | - | ๔๗.๐ |
| บ้านปากลง ต.กรุงชิง อ.ท่าศาลา จ.นครศรีธรรมราช | - | ๔๑.๐ |
| บ้านปากท่า ต.แม่สำ อ.ศรีสัชนาลัย จ.สุโขทัย | - | ๔๐.๐ |
| บ้านธรรมสถิตย์ ต.สำนักทอง อ.เมืองระยอง จ.ระยอง | - | ๔๐.๐ |
| บ้านเทพประทับ ต.นาจิว อ.สังขม จ.หนองคาย | - | ๓๙.๕ |
| บ้านม่วง ต.บ้านม่วง อ.สังขม จ.หนองคาย | - | ๓๙.๐ |
| บ้านเจ็ดร้อยไร่ ต.แม่เลย์ อ.แม่वंก จ.นครสวรรค์ | - | ๓๘.๐ |

๔. ค่าความชื้นในดิน (กรมทรัพยากรน้ำ/คณะกรรมการแม่โขง)

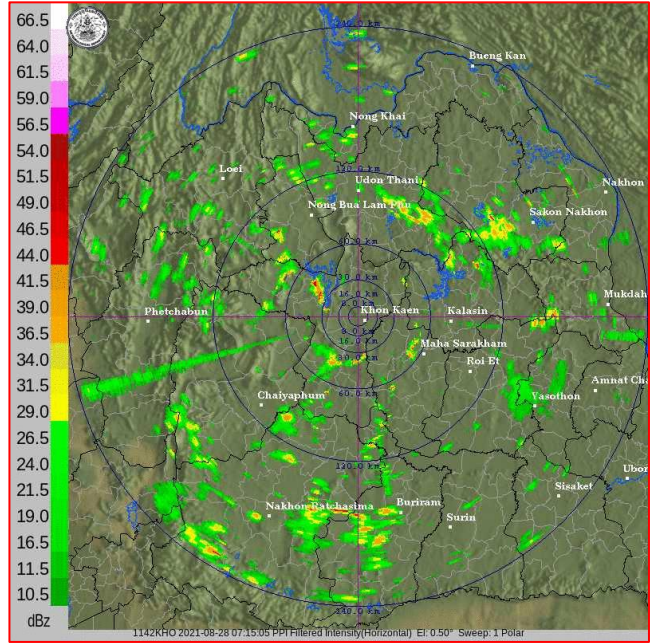
| ภูมิภาค | ความชื้นในดิน [-] ๑ ส.ค. ๖๔ | ความชื้นในดิน [-] ๒๔ ส.ค. ๖๔ | แนวโน้ม |
|--------------------|-----------------------------|------------------------------|-----------|
| เหนือ | ๒๐-๔๐ | ๒๐-๔๐ | ทรงตัว |
| กลาง | ๒๐-๔๐ | ๒๐-๔๐ | ทรงตัว |
| ตะวันออกเฉียงเหนือ | ๖๐-๘๐ | ๖๐-๘๐ | ทรงตัว |
| ตะวันออก | ๖๐-๘๐ | ๖๐-๘๐ | ทรงตัว |
| ตะวันตก | ๒๐-๔๐ | ๔๐-๖๐ | เพิ่มขึ้น |
| ใต้ | ๖๐-๘๐ | ๖๐-๘๐ | ทรงตัว |

หมายเหตุ : ความชื้นในดิน ๐ หมายถึง ดินที่แห้งสนิท และ ๑๐๐ หมายถึง ดินที่อิ่มน้ำ

๕. เรดาร์ตรวจอากาศ ณ วันที่ ๒๘ สิงหาคม ๒๕๖๔ (กรมอุตุนิยมวิทยา)



สถานีสุวรรณภูมิ เวลา ๐๘.๓๐ น.



สถานีขอนแก่น เวลา ๐๘.๑๕ น.

จากเรดาร์ตรวจอากาศจะพบว่ามีกกลุ่มเมฆฝนปกคลุมทั่วทุกภาคของประเทศไทย

๖. สถานการณ์น้ำในแหล่งเก็บกักน้ำ ณ วันที่ ๒๘ สิงหาคม ๒๕๖๔ (กรมชลประทาน กรมทรัพยากรน้ำ และสทช.)

๖.๑ สภาพน้ำในอ่างเก็บน้ำขนาดใหญ่ ปริมาณน้ำในอ่างฯ ๓๖,๖๒๔ ล้าน ลบ.ม. คิดเป็นร้อยละ ๕๒ (ปริมาณน้ำใช้การได้ ๑๓,๐๘๒ ล้าน ลบ.ม. คิดเป็นร้อยละ ๒๘) ปริมาณน้ำในอ่างฯ เทียบกับปี ๒๕๖๓ (๓๓,๗๓๘ ล้าน ลบ.ม. คิดเป็นร้อยละ ๔๘) มากกว่าปี ๒๕๖๓ จำนวน ๒,๘๘๖ ล้าน ลบ.ม. ปริมาณน้ำไหลลงอ่างฯ จำนวน ๑๖๖.๙๙ ลบ.ม. ปริมาณน้ำระบายจำนวน ๗๑.๖๗ ล้าน ลบ.ม. สามารถรับน้ำได้อีก ๓๔,๓๐๒ ล้าน ลบ.ม.

| อ่างเก็บน้ำ | ปริมาตรน้ำในอ่าง | | ปริมาตรน้ำใช้การได้ | | ปริมาตรน้ำไหลลงอ่าง | | ปริมาตรน้ำระบาย | | ปริมาตรน้ำรับได้อีก (ล้าน ม. ^๓) (ความจุที่ รนส.- ปริมาณน้ำ ปัจจุบัน) |
|--------------------|------------------------------------|---------------------|------------------------------------|--------------------|-----------------------------------|-------------------------------------|-----------------------------------|-------------------------------------|--|
| | ปริมาตร (ล้าน ม. ^๓) | % น้ำเก็บ กัก | ปริมาตร (ล้าน ม. ^๓) | % น้ำใช้ การ | วันนี้ (ล้าน ม. ^๓) | เมื่อวาน (ล้าน ม. ^๓) | วันนี้ (ล้าน ม. ^๓) | เมื่อวาน (ล้าน ม. ^๓) | |
| ๑.ภูมิพล | ๔,๕๐๗ | ๓๓ | ๗๐๗ | ๗ | ๑๘.๗๕ | ๙.๓๖ | ๕.๐๐ | ๕.๐๐ | ๘,๙๕๕ |
| ๒.สิริกิติ์ | ๓,๕๙๖ | ๓๘ | ๗๔๖ | ๑๑ | ๑๖.๓๘ | ๒๒.๗๘ | ๗.๐๑ | ๙.๐๒ | ๖,๙๑๒ |
| ๓.จุฬารัตน์ | ๙๒ | ๕๖ | ๕๕ | ๔๓ | ๐.๕๑ | ๐.๕๘ | ๑.๐๖ | ๑.๐๗ | ๘๙ |
| ๔.อุบลรัตน์ | ๖๘๓ | ๒๘ | ๑๐๒ | ๖ | ๐.๐๐ | ๐.๐๐ | ๔.๐๕ | ๔.๐๑ | ๓,๙๕๗ |
| ๕.ลำปาว | ๖๓๒ | ๓๒ | ๕๓๒ | ๒๘ | ๐.๐๐ | ๐.๐๐ | ๔.๐๐ | ๔.๐๒ | ๑,๘๑๘ |
| ๖.สิรินธร | ๑,๒๔๑ | ๖๓ | ๔๑๐ | ๓๖ | ๒.๘๐ | ๒.๘๐ | ๐.๐๐ | ๐.๐๐ | ๗๒๕ |
| ๗.ป่าสักชลสิทธิ์ | ๔๒ | ๔ | ๓๙ | ๔ | ๑.๓๖ | ๐.๘๔ | ๐.๔๓ | ๐.๔๓ | ๙๑๘ |
| ๘.ศรีนครินทร์ | ๑๒,๓๓๘ | ๗๐ | ๒,๐๗๓ | ๒๘ | ๒๓.๘๔ | ๑๘.๒๑ | ๘.๐๓ | ๗.๙๗ | ๖,๔๓๒ |
| ๙.วชิราลงกรณ์ | ๖,๑๕๐ | ๖๙ | ๓,๑๓๘ | ๕๔ | ๒๙.๓๐ | ๑๖.๗๗ | ๑๖.๐๔ | ๑๖.๐๗ | ๔,๘๕๐ |
| ๑๐.ขุนด่านปราการชล | ๑๕๓ | ๖๘ | ๑๔๘ | ๖๘ | ๕.๙๘ | ๕.๐๔ | ๒.๐๔ | ๐.๗๘ | ๗๒ |
| ๑๑.รัชชประภา | ๓,๖๗๑ | ๖๕ | ๒,๓๒๐ | ๕๔ | ๑๑.๖๐ | ๒๐.๕๕ | ๔.๒๘ | ๔.๙๓ | ๒,๔๗๓ |
| ๑๒.บางกลาง | ๖๙๐ | ๔๗ | ๔๑๔ | ๓๕ | ๕.๕๖ | ๑.๙๒ | ๕.๑๐ | ๔.๙๙ | ๙๐๐ |

- ๖.๒ อ่างเก็บน้ำขนาดกลาง ๔๑๒ แห่ง มีปริมาณน้ำ ๒,๔๑๑ ล้าน ลบ.ม. (๔๗%) ปริมาณน้ำใช้การ ๒,๐๒๓ ล้าน ลบ.ม. (๔๓%)
- ๖.๓ แหล่งน้ำธรรมชาติขนาดใหญ่ ๗ แห่ง มีปริมาณน้ำรวม ๒๐๐.๐๐ ล้าน ลบ.ม. (๓๔%)
- ๖.๔ แหล่งน้ำในพื้นที่นอกเขตชลประทาน ๑๐๒,๐๙๙ แห่ง มีปริมาณน้ำรวม ๓,๙๙๕ ล้าน ลบ.ม. (๔๗%)
- ๖.๕ อ่างเก็บน้ำขนาดกลางนอกเขตชลประทาน ๖๕ แห่ง ภายใต้การดูแลของกรมทรัพยากรน้ำปริมาณน้ำปัจจุบัน ๑๒๐.๙๐ ล้านลบ.ม. (๕๑%)

| ภูมิภาค | จำนวน (แห่ง) | ปริมาณรวม (ล้าน ลบ.ม.) | ปริมาณน้ำ (ล้าน ลบ.ม.) | | | | | | | |
|--------------------|--------------|------------------------|------------------------|----------|----------|----------|----------|----------|------------|--------|
| | | | เดือน | | | | | | ปัจจุบัน | |
| | | | ก.พ. ๖๔ | มี.ค. ๖๔ | เม.ย. ๖๔ | พ.ค. ๖๔ | มิ.ย. ๖๔ | ก.ค. ๖๔ | ๒๗ ส.ค. ๖๔ | ร้อยละ |
| เหนือ | ๑๗,๒๔๙ | ๑,๑๐๓ | ๔๕๘.๔๓ | ๔๒๐.๐๙ | ๓๔๙.๔๒ | ๓๕๓.๔๑ | ๓๖๕.๔๑ | ๓๕๐.๙๔ | ๔๐๔.๘๒ | ๔๒.๐๐ |
| ตะวันออกเฉียงเหนือ | ๕๔,๕๔๗ | ๓,๕๖๔ | ๒,๙๑๘.๙๔ | ๒,๖๒๕.๑๑ | ๒,๒๕๖.๘๗ | ๒,๑๗๐.๘๐ | ๒,๑๓๓.๖๔ | ๒,๑๕๐.๓๖ | ๒,๐๙๐.๔๑ | ๔๖.๐๐ |
| กลาง | ๑๖,๓๖๗ | ๑,๑๓๗ | ๑,๑๓๕.๔๔ | ๙๗๑.๕๒ | ๗๙๐.๐๙ | ๗๕๑.๒๒ | ๗๓๒.๐๔ | ๖๐๙.๗๔ | ๖๕๕.๒๘ | ๓๗.๐๐ |
| ตะวันออกเฉียงใต้ | ๗,๘๐๔ | ๖๓๕ | ๗๕๘.๐๕ | ๖๔๕.๓๗ | ๕๔๒.๘๕ | ๕๐๐.๓๙ | ๕๒๒.๕๕ | ๔๗๙.๖๕ | ๕๖๔.๐๑ | ๔๙.๐๐ |
| ตะวันตก | ๒,๕๐๖ | ๗๑๑ | ๑๔๖.๙๙ | ๑๓๕.๗๐ | ๑๒๑.๐๕ | ๑๑๙.๘๔ | ๑๑๓.๙๒ | ๙๖.๓๔ | ๙๐.๔๔ | ๖๑.๐๐ |
| ใต้ | ๓,๖๒๖ | ๑,๓๑๙ | ๒๙๘.๕๙ | ๒๘๑.๐๘ | ๒๕๔.๐๖ | ๒๔๒.๑๗ | ๒๒๖.๔๓ | ๒๐๐.๙๕ | ๑๙๐.๒๒ | ๕๐.๐๐ |
| รวม | ๑๐๒,๐๙๙ | ๘,๔๗๐ | ๕,๗๑๖.๔๔ | ๕,๐๘๒.๘๘ | ๔,๓๑๔.๓๕ | ๔,๑๓๗.๘๓ | ๔,๐๙๓.๙๙ | ๓,๘๘๗.๙๙ | ๓,๙๙๕.๑๗ | ๔๖.๐๐ |

๗. สถานการณ์น้ำในประเทศ ณ วันที่ ๒๕ - ๒๘ สิงหาคม ๒๕๖๔ (กรมชลประทาน)

| สถานี | แม่น้ำ | อำเภอ | จังหวัด | ระดับตลิ่ง (ม.รทก.) | ระดับน้ำ (ม.รทก.) | | | | แนวโน้ม | เปรียบเทียบระดับตลิ่ง |
|-------|-------------|-------------|---------------|---------------------|-------------------|---------|---------|---------|-----------|-----------------------|
| | | | | | พื | พท | ศุ | เส | | |
| | | | | | ๒๕ ส.ค. | ๒๖ ส.ค. | ๒๗ ส.ค. | ๒๘ ส.ค. | | |
| P.๑ | ปิง | เมือง | เชียงใหม่ | ๓.๗๐ | ๑.๔๘ | ๑.๔๐ | ๑.๔๓ | ๑.๓๙ | ลดลง | -๒.๓๑ |
| W.๑C | วัง | เมือง | ลำปาง | ๕.๒๐ | ๐.๗๗ | ๐.๗๓ | ๐.๓๓ | ๐.๑๙ | ลดลง | -๕.๐๑ |
| Y.๑๖ | ยม | บางระกำ | พิษณุโลก | ๗.๓๐ | ๓.๒๑ | ๓.๒๘ | ๓.๓๑ | ๓.๒๑ | ลดลง | -๔.๐๙ |
| N.๗A | น่าน | เมือง | พิจิตร | ๙.๘๗ | ๑.๘๙ | ๑.๕๘ | ๑.๔๙ | ๑.๖๕ | เพิ่มขึ้น | -๘.๒๒ |
| C.๒ | เจ้าพระยา | เมือง | นครสวรรค์ | ๒๖.๒๐ | ๑๗.๓๐ | ๑๗.๒๖ | ๑๗.๑๗ | ๑๗.๐๓ | ลดลง | -๙.๑๗ |
| C.๑๓ | เจ้าพระยา | สรรพยา | ชัยนาท | ๑๖.๓๔ | ๕.๓๑ | ๕.๓๑ | ๕.๓๑ | ๕.๑๗ | ลดลง | -๑๑.๑๗ |
| M.๖A | มูล | สตึก | บุรีรัมย์ | ๖.๐๐ | ๐.๑๖ | ๐.๒๖ | ๐.๒๓ | ๐.๑๖ | ลดลง | -๕.๘๔ |
| M.๗ | มูล | เมือง | อุบลราชธานี | ๗.๐๐ | ๒.๕๑ | ๒.๔๘ | ๒.๓๘ | ๒.๓๐ | ลดลง | -๔.๗๐ |
| M.๑๙๑ | ลำตะคอง | เมือง | นครราชสีมา | ๓.๕๐ | ๑.๔๐ | ๑.๓๖ | ๑.๔๒ | ๑.๕๓ | เพิ่มขึ้น | -๑.๔๗ |
| M.๖๙ | ลำเซบก | ตระการพืชผล | อุบลราชธานี | ๗.๓๐ | ๔.๗๙ | ๔.๘๒ | ๔.๖๘ | ๔.๘๗ | เพิ่มขึ้น | -๒.๔๓ |
| X.๖๔ | คลองท่ามะ | ท่ามะ | ชุมพร | ๑๗.๑๓ | ๘.๑๙ | ๘.๒๐ | ๘.๕๐ | ๘.๔๘ | ลดลง | -๘.๖๕ |
| X.๑๔๙ | คลองกลาย | นบพิตำ | นครศรีธรรมราช | ๓๓.๙๖ | ๒๗.๖๐ | ๒๗.๕๗ | ๒๗.๕๕ | ๒๗.๙๐ | เพิ่มขึ้น | -๖.๐๖ |
| X.๒๗๔ | แม่น้ำโก-ลก | แว้ง | นราธิวาส | ๒๔.๑๘ | ๑๘.๘๐ | ๑๘.๗๘ | ๑๙.๑๒ | ๑๘.๙๔ | ลดลง | -๕.๒๔ |
| X.๓๗A | แม่น้ำตาปี | พระแสง | สุราษฎร์ธานี | ๑๑.๗๐ | ๙.๒๙ | ๙.๓๑ | ๙.๒๒ | ๙.๐๗ | ลดลง | -๒.๖๓ |

*** ยังไม่ได้รับรายงาน

๘. สถานการณ์น้ำในพื้นที่ลุ่มน้ำโขง ณ วันที่ ๒๘ สิงหาคม ๒๕๖๔ (คณะกรรมการจัดการแม่น้ำโขง)

| สถานี | ระดับอ้างอิง (ม.รทก.) | ระดับ ตลิ่ง (ม.) | ระดับน้ำ (ม.) | | เทียบกับ ระดับตลิ่ง (ม.) | ระดับน้ำคาดการณ์ (ม.) | | | | | |
|------------------------|--------------------------|------------------------|---------------|---------|--------------------------------|-----------------------|---------|---------|--------|--------|---|
| | | | ๒๗ ส.ค. | ๒๘ ส.ค. | | ๒๙ ส.ค. | ๓๐ ส.ค. | ๓๑ ส.ค. | ๑ ก.ย. | ๒ ก.ย. | |
| เขื่อนจันทอง (จีน) | - | - | ๕๓๕.๒๘ | ๕๓๕.๓ | - | - | - | - | - | - | - |
| เชียงแสน (เชียงราย) | ๓๕๗.๑๑๐ | ๑๒.๘๐ | ๓.๗๖ | ๓.๘๖ | -๘.๙๔ | ๔.๒๐ | ๔.๓๑ | ๔.๓๖ | ๔.๔๐ | ๔.๔๔ | |
| หลวงพระบาง (สปป.ลาว) | ๒๖๗.๑๙๕ | ๑๘.๐๐ | ๑๐.๔๖ | ๑๐.๔๘ | -๗.๕๒ | ๑๐.๕๕ | ๑๐.๖๕ | ๑๑.๐๐ | ๑๑.๑๐ | ๑๑.๑๖ | |
| เชียงคาน (เลย) | ๑๙๔.๑๑๘ | ๑๖.๐๐ | ๘.๔๖ | ๘.๒๖ | -๗.๗๔ | ๘.๑๘ | ๘.๒๖ | ๘.๓๕ | ๘.๖๑ | ๘.๖๘ | |
| เวียงจันทน์ (สปป.ลาว) | ๑๕๘.๐๔๐ | ๑๒.๕๐ | ๕.๘๔ | ๕.๕๙ | -๖.๙๑ | ๕.๕๐ | ๕.๔๔ | ๕.๕๒ | ๕.๖๓ | ๕.๙๑ | |
| เมือง (หนองคาย) | ๑๕๓.๖๔๘ | ๑๒.๒๐ | ๕.๘๗ | ๕.๗๓ | -๖.๔๗ | ๕.๗๐ | ๕.๖๖ | ๕.๗๖ | ๕.๘๘ | ๖.๑๘ | |
| ปากซัน (สปป.ลาว) | ๑๔๒.๑๒๕ | ๑๔.๕๐ | ๗.๔๙ | ๗.๑๖ | -๗.๓๔ | ๗.๐๙ | ๗.๐๗ | ๗.๐๕ | ๗.๑๑ | ๗.๒๐ | |
| เมือง (นครพนม) | ๑๓๐.๙๖๑ | ๑๒.๐๐ | ๖.๔๑ | ๖.๓๑ | -๕.๖๙ | ๖.๑๙ | ๖.๑๖ | ๖.๑๕ | ๖.๑๖ | ๖.๒๐ | |
| ท่าแขก (สปป.ลาว) | ๑๒๙.๖๒๙ | ๑๔.๐๐ | ๗.๕๒ | ๗.๔๒ | -๖.๕๘ | ๗.๓๐ | ๗.๒๗ | ๗.๒๗ | ๗.๓๐ | ๗.๓๕ | |
| เมือง (มุกดาหาร) | ๑๒๔.๒๑๙ | ๑๒.๕๐ | ๖.๑๒ | ๖.๐๒ | -๖.๔๘ | ๕.๙๗ | ๕.๙๐ | ๕.๘๙ | ๕.๙๐ | ๕.๙๒ | |
| สะพานฆะเขต (สปป.ลาว) | ๑๒๕.๔๑๐ | ๑๓.๐๐ | ๔.๖๘ | ๔.๔๗ | -๘.๕๓ | ๔.๓๘ | ๔.๓๒ | ๔.๓๑ | ๔.๓๑ | ๔.๓๒ | |
| โขงเจียม (อุบลราชธานี) | ๘๙.๐๓๐ | ๑๔.๕๐ | ๖.๘๓ | ๖.๘๐ | -๗.๗๐ | ๖.๗๐ | ๖.๖๓ | ๖.๕๓ | ๖.๕๐ | ๖.๕๓ | |
| ปากศ (สปป.ลาว) | ๘๖.๔๙๐ | ๑๒.๐๐ | ๕.๑๔ | ๕.๒๒ | -๖.๗๘ | ๕.๑๘ | ๕.๑๕ | ๕.๑๒ | ๕.๑๐ | ๕.๑๒ | |

*** ไม่มีสถานการณ์, สีเขียว (น้ำต่ำกว่าตลิ่ง) / สีแดง (น้ำล้นตลิ่ง)

๙. สถานการณ์เตือนภัย Early Warning ณ วันที่ ๒๘ สิงหาคม ๒๕๖๔ (กรมทรัพยากรน้ำ)

[เวลา ๐๘.๐๐ น. - ๑๕.๐๐ น. (วันนี้)]

| การแจ้งเตือน | สถานี | การแจ้งเตือน |
|--------------------------|---|---|
| เตือนสีแดง (อพยพ) | - | - |
| เตือนสีเหลือง (เตือนภัย) | - | - |
| เตือนสีเขียว (เฝ้าระวัง) | บ้านโป่งน้ำร้อน ตำบลโป่งน้ำร้อน อำเภอคลองลาน จังหวัดกำแพงเพชร | ค่าระดับน้ำ ๒.๕๔ เมตร ระดับวิกฤติ ๔.๕๕ เมตร |

***สำนักงานทรัพยากรน้ำภาคที่เกี่ยวข้องได้ดำเนินการแจ้งอาสาสมัครและเครือข่าย รวมถึงหน่วยงานที่เกี่ยวข้องในพื้นที่เสี่ยงภัยแล้ว

๑๐. พื้นที่ติดตามและเฝ้าระวังสถานการณ์ธรณีพิบัติภัย ณ วันที่ ๒๘ สิงหาคม ๒๕๖๔ (กรมทรัพยากรธรณี)

เนื่องจากในพื้นที่เสี่ยงดินถล่มมีฝนตกต่อเนื่อง โดยเฉพาะในบริเวณภาคเหนือ จังหวัดเชียงใหม่ แม่ฮ่องสอน ตาก น่าน พิชณุโลก เพชรบูรณ์ อุทัยธานี ภาคตะวันออกเฉียงเหนือ จังหวัดเลย ชัยภูมิ นครราชสีมา ภาคกลาง นครนายก ภาคตะวันออก จังหวัด ชลบุรี ระยอง จันทบุรี ตราด ปราจีนบุรี สระแก้ว ภาคใต้ จังหวัดชุมพร และพังงา ศูนย์ปฏิบัติการธรณีพิบัติภัย จึงได้ทำการเฝ้าระวังและติดตามสถานการณ์ธรณีพิบัติภัยดินถล่มและน้ำป่าไหลหลากเป็นพิเศษ และจะทำการแจ้งอาสาสมัครเครือข่ายในพื้นที่เสี่ยงภัยต่อไป

๑๑. เหตุการณ์วิกฤตน้ำปัจจุบัน ณ วันที่ ๒๘ สิงหาคม ๒๕๖๔ [เวลา ๐๘.๐๐ น. - ๑๕.๐๐ น. (วันนี้)]

ไม่มีสถานการณ์

๑๒. สถานการณ์ภาวะน้ำท่วม และสถานการณ์ฝนแล้ง/ฝนทิ้งช่วง ณ วันที่ ๒๘ สิงหาคม ๒๕๖๔ (ปก.)

สถานการณ์สาธารณภัย

อุทกภัย

๑) จ.ระยอง วันที่ ๒๗ ส.ค. ๖๔ เวลา ๑๑.๐๐ น. เกิดฝนตกหนักและน้ำท่วมขังในพื้นที่อ.เมืองต.ทับมา (ม.๓)

๒) จ.สระแก้ว วันที่ ๒๗ ส.ค. ๖๔ เวลา ๐๖.๐๐ น. เกิดฝนตกหนักและน้ำท่วมขังในพื้นที่อ.เขาฉกรรจ์ (ม.๖)

๑๓. การคาดหมายลักษณะอากาศ ๗ วันข้างหน้า (ระหว่างวันที่ ๒๘ สิงหาคม - ๓ กันยายน ๒๕๖๔)

ในช่วงวันที่ ๒๘ - ๒๙ ส.ค. และ ๒ - ๓ ก.ย. ๖๔ ร่องมรสุมพาดผ่านภาคเหนือตอนล่าง ภาคกลาง ภาคตะวันออก และภาคตะวันออกเฉียงเหนือ ประกอบกับมรสุมตะวันตกเฉียงใต้ที่พัดปกคลุมทะเลอันดามัน ประเทศไทย และอ่าวไทยมีกำลังปานกลาง ทำให้บริเวณดังกล่าวมีฝนตกต่อเนื่อง กับมีฝนตกหนักถึงหนักมากบางแห่ง สำหรับคลื่นลมบริเวณทะเลอันดามันและอ่าวไทยตอนบนมีกำลังปานกลาง โดยคลื่นสูงประมาณ ๒ เมตร และบริเวณที่มีฝนฟ้าคะนองคลื่นสูงมากกว่า ๒ เมตร ส่วนในวันที่ ๓๐ ส.ค. - ๑ ก.ย. ๖๔ มรสุมตะวันตกเฉียงใต้พัดปกคลุมทะเลอันดามัน ประเทศไทย และอ่าวไทยมีกำลังอ่อนลง แต่ยังคงทำให้ประเทศไทยมีฝนตกหนักบางแห่งบริเวณภาคเหนือ ภาคกลาง ภาคตะวันออก และภาคใต้ฝั่งตะวันตก

๑๔. ความช่วยเหลือภัยแล้งสะสมของกรมทรัพยากรน้ำ

ความช่วยเหลือในพื้นที่ประสบปัญหาภัยแล้ง ตั้งแต่วันที่ ๑ ตุลาคม ๒๕๖๓ - ๒๗ สิงหาคม ๒๕๖๔

| หน่วยงาน | จังหวัด | ปริมาณการ สูบน้ำ (ลบ.ม.) | ปริมาณการ แจกจ่ายน้ำสะอาด (ลิตร) | น้ำดื่ม บรรจุขวด (ขวด) | ประโยชน์ที่ได้รับ | | |
|----------|---------------|--------------------------------|--|------------------------------|-------------------|---------|-----------------------|
| | | | | | อุปโภค-บริโภค | | พื้นที่เกษตร (ไร่) |
| | | | | | ครัวเรือน | ประชากร | |
| ภาค ๑ | ลำปาง | ๔๙๖,๓๐๐ | ๔,๑๘๑,๖๕๒ | - | ๑๗๑,๖๘๐ | ๔๖๑,๕๔๘ | ๒,๖๑๑ |
| | เชียงใหม่ | - | ๑๙๖,๗๒๒ | - | ๒๑,๒๐๑ | ๘๗,๖๗๕ | - |
| | แม่ฮ่องสอน | - | ๑๗๒,๗๐๒ | - | ๙,๒๔๘ | ๖๐,๙๘๖ | - |
| | เชียงราย | ๑๘๕,๐๐๐ | ๙๕๕,๗๘๑ | ๖๐๐ | ๕๘,๐๔๖ | ๑๘๐,๔๐๒ | - |
| | กำแพงเพชร | - | ๑๘๙,๒๖๕ | - | ๔๔,๑๒๕ | ๑๗๙,๓๑๐ | - |
| | พะเยา | ๓๗๓,๕๐๐ | - | - | ๕๐๐ | ๑,๓๕๐ | - |
| | ตาก | ๒๔,๐๐๐ | - | - | ๒๐๒ | ๖,๐๐๐ | ๕,๕๐๐ |
| ลำพูน | ๒,๙๘๖,๙๐๐ | - | - | - | - | ๔,๗๐๐ | |
| ภาค ๒ | อุทัยธานี | ๗๗,๗๖๐ | - | - | - | - | ๔,๐๐๐ |
| | นครสวรรค์ | ๑,๕๗๒,๔๘๐ | ๓๐,๐๐๐ | - | ๑๔,๖๗๒ | ๑๑,๙๒๙ | ๘,๘๐๐ |
| | เพชรบูรณ์ | ๑๖,๒๐๐ | - | - | ๑,๒๐๐ | ๔,๘๐๐ | - |
| ภาค ๓ | สกลนคร | ๓,๕๖๖,๒๐๐ | - | - | ๔,๑๔๒ | ๑๕,๑๓๑ | ๒,๓๘๓ |
| | อุดรธานี | ๕,๐๔๖,๕๐๐ | ๙๖,๐๐๐ | ๑,๕๐๐ | ๔,๓๑๑ | ๒๐,๒๒๕ | ๑,๓๙๐ |
| | หนองคาย | ๕๘๘,๔๐๐ | - | - | ๓๗๐ | ๑,๔๔๒ | ๕,๘๐๐ |
| | เลย | - | ๗๒,๐๐๐ | - | ๗๖ | ๑,๐๗๙ | - |
| | หนองบัวลำภู | - | - | ๑,๐๐๐ | - | - | - |
| ภาค ๔ | ขอนแก่น | ๑,๖๗๗,๕๕๐ | - | - | ๒,๗๐๗ | ๑๐,๒๓๐ | - |
| | มหาสารคาม | ๑๒๐,๓๐๐ | - | - | ๔๖๙ | ๑,๘๗๖ | - |
| ภาค ๕ | บุรีรัมย์ | ๔๑๒,๐๐๐ | - | - | ๓,๐๒๘ | ๘,๖๔๙ | - |
| | นครราชสีมา | ๘๙๙,๕๐๐ | - | - | ๓,๒๖๖ | ๑๐,๕๔๐ | ๑,๐๐๐ |
| ภาค ๖ | สระแก้ว | ๙๕๖,๘๐๐ | - | - | ๑๔,๓๕๐ | ๕๐,๐๐๐ | - |
| | ปราจีนบุรี | ๔,๕๐๗,๙๐๐ | - | - | ๑,๐๒๒ | ๓,๔๘๖ | ๖,๑๕๐ |
| | จันทบุรี | ๔,๓๖๔,๔๐๐ | - | - | ๒,๒๓๐ | ๖,๔๑๕ | ๘,๐๐๐ |
| | ระยอง | ๒๔๗,๓๐๐ | - | - | ๔๗๘ | ๑,๓๗๘ | ๗๐๐ |
| | ตราด | ๓๔๖,๘๐๐ | - | - | ๒,๓๑๐ | ๕,๒๘๕ | ๑๖,๘๐๐ |
| ภาค ๗ | สุพรรณบุรี | ๑๔,๓๑๒,๙๔๐ | - | - | ๑,๓๑๐ | ๔,๒๙๘ | ๓,๕๔๕ |
| | ราชบุรี | ๓๑๗,๕๒๐ | ๑๒,๐๐๐ | - | ๑๒๑ | ๓๙๓ | ๗๒๔ |
| ภาค ๘ | นครศรีธรรมราช | ๘,๕๒๗,๖๘๐ | - | - | ๑,๘๐๐ | ๕,๔๘๘ | ๑๘,๕๐๐ |
| ภาค ๙ | พิจิตร | ๑,๗๗๙,๗๒๐ | - | - | ๗,๗๑๔ | ๒๑,๙๘๔ | ๘๒,๕๐๐ |
| | แพร่ | ๒,๒๒๖,๗๒๐ | - | - | ๑,๕๐๓ | ๔,๕๐๕ | ๖,๖๐๐ |
| | พิษณุโลก | ๑,๕๐๖,๖๐๐ | - | ๖,๙๙๗ | ๑๙๕ | ๕๑๕ | ๑,๖๒๓ |
| | สุโขทัย | ๒๗๗,๙๒๐ | - | ๓,๓๙๖ | ๓๐๖ | ๑,๑๒๔ | - |
| | น่าน | - | - | ๑,๕๐๐ | - | - | - |

| | | | | | | | |
|--------|-------------------|-------------------|------------------|---------------|----------------|------------------|----------------|
| | อุดรดิตถ์ | ๓๖๖,๐๐๐ | ๑,๒๙๕,๖๕๐ | ๑,๐๐๘ | ๔,๗๖๐ | ๑๕,๒๕๐ | ๒,๐๐๐ |
| ภาค ๑๐ | สุราษฎร์ธานี | ๖๑๔,๔๐๐ | ๑๖๔,๐๐๐ | - | ๑๘๐ | ๖๔๐ | ๑,๑๐๐ |
| ภาค ๑๑ | อุบลราชธานี | ๑๒๕,๓๐๐ | - | - | ๑,๒๗๔ | ๔,๒๔๑ | - |
| | อำนาจเจริญ | ๒๗๙,๑๕๐ | - | ๖๐๐ | ๓,๗๕๓ | ๑๑,๗๒๖ | - |
| | ๓๗ จังหวัด | ๕๘,๗๙๙,๗๔๐ | ๗,๓๖๔,๗๗๒ | ๑๖,๖๐๑ | ๓๘๒,๕๔๙ | ๑,๑๙๙,๙๐๐ | ๑๘๔,๔๒๖ |

จึงเรียนมาเพื่อโปรดทราบ

นายสมฤทธิ วิไลพรรัตน์
รองอธิบดีกรมทรัพยากรน้ำ
 ประธานคณะทำงานศูนย์ปฏิบัติการ
 ทรัพยากรธรรมชาติและสิ่งแวดล้อม
 (ด้านทรัพยากรน้ำ)