



**รายงานการเฝ้าระวังติดตามสถานการณ์น้ำและความช่วยเหลือ
ศูนย์ปฏิบัติการทรัพยากรธรรมชาติและสิ่งแวดล้อม (ด้านทรัพยากรน้ำ)
กระทรวงทรัพยากรธรรมชาติและสิ่งแวดล้อม**

ศูนย์ป้องกันวิกฤติน้ำ กรมทรัพยากรน้ำ

โทรศัพท์ ๐ ๒๒๗๑ ๖๐๐๐ ต่อ ๖๔๔๕ โทรสาร ๐ ๒๒๗๘ ๖๖๒๙ www.dwr.go.th IDLine: mekhalawoc Email: mekhala@dwr.mail.go.th

ศูนย์เทคโนโลยีสารสนเทศทรัพยากรน้ำบาดาล กรมทรัพยากรน้ำบาดาล

โทรศัพท์ ๐ ๒๖๖๖ ๗๐๙๐ โทรสาร ๐ ๒๖๖๖ ๗๑๐๐ www.dgr.go.th Email: itcenter@dgr.mail.go.th

สำนักงานนโยบายและแผนทรัพยากรธรรมชาติและสิ่งแวดล้อม

โทรศัพท์ ๐ ๒๒๖๕๖๕๐๐ www.onep.go.th Email: webmaster@onep.go.th

รายงานฉบับที่ ๔๗๓/๒๕๖๔

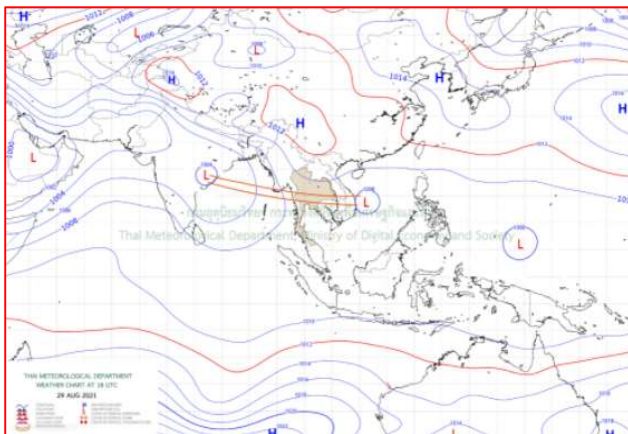
เวลา ๐๘.๐๐ น.

วันที่ ๓๐ สิงหาคม ๒๕๖๔

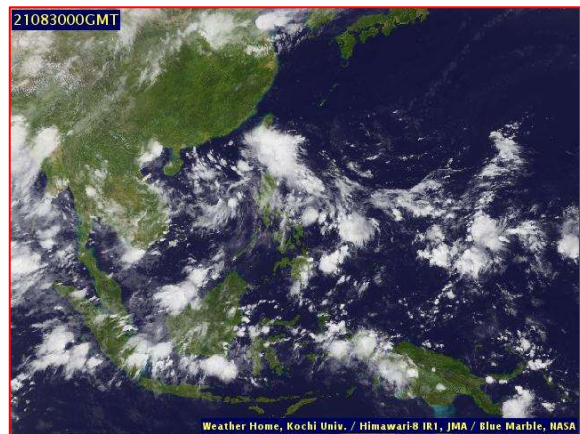
เรียนรมว.ทส. เลขาธิการ รมว.ทส. ที่ปรึกษา รมว.ทส. ปกท.ทส. รอง ปกท.ทส. อทน. อทบ. และหน่วยงานที่เกี่ยวข้อง

๑. สภาวะอากาศ เวลา ๐๖.๐๐ น. (กรมอุตุนิยมวิทยา)

พยากรณ์อากาศ ๒๔ ชั่วโมงข้างหน้า ร่องมรสุมพาดผ่านภาคกลาง ภาคตะวันออก และภาคตะวันออกเฉียงเหนือตอนล่าง เข้าสู่หย่อมความกดอากาศต่ำบริเวณทะเลจีนใต้ตอนกลาง ประกอบกับมรสุมตะวันตกเฉียงใต้ยังคงพัดปกคลุมทะเลอันดามัน ประเทศไทย และอ่าวไทย ลักษณะเช่นนี้ทำให้ยังคงมีฝนตกหนักบางแห่งบริเวณภาคเหนือ ภาคตะวันออกเฉียงเหนือ ภาคกลาง และภาคตะวันออก ขอให้ประชาชนที่อาศัยในพื้นที่เสี่ยงภัยบริเวณภาคเหนือ ภาคตะวันออกเฉียงเหนือ ภาคกลาง และภาคตะวันออก ระวังอันตรายจากฝนตกหนักและฝนที่ตกสะสมซึ่งอาจทำให้เกิดน้ำท่วมฉับพลันและน้ำป่าไหลหลากในระยะนี้

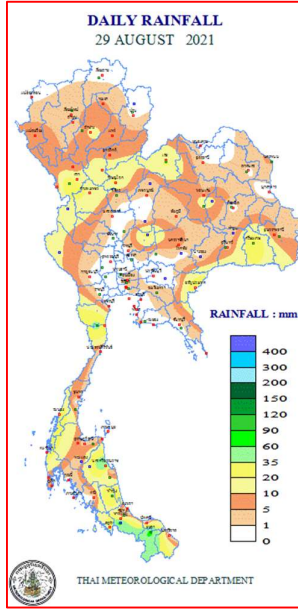


แผนที่อากาศ วันที่ ๓๐ ส.ค. ๒๕๖๔ เวลา ๐๑.๐๐ น.



ภาพถ่ายดาวเทียม วันที่ ๓๐ ส.ค. ๒๕๖๔ เวลา ๐๗.๐๐ น.

๒. ปริมาณฝนสะสม ณ เวลา ๐๗.๐๐น.(เมื่อวาน) - ๐๗.๐๐ น.(วันนี้) (กรมอุตุนิยมวิทยา)



จุดตรวจวัด	ปริมาณฝน (มม.)
จ.สงขลา (สะเดา)	๖๘.๘
จ.ยะลา (สภข.)	๖๗.๐
จ.นครศรีธรรมราช	๕๙.๐
จ.เพชรบุรี (หนองพลับ สภข.)	๔๐.๖
จ.พัทลุง (สภข.)	๓๘.๘
จ.ตาก (ดอยมูเซอร์ สภข.)	๓๗.๐
จ.ระนอง	๓๓.๕

๓. ปริมาณฝนสะสมของพื้นที่ลาดเชิงเขา ๑๒ ชม. ที่ผ่านมา (กรมทรัพยากรน้ำ)

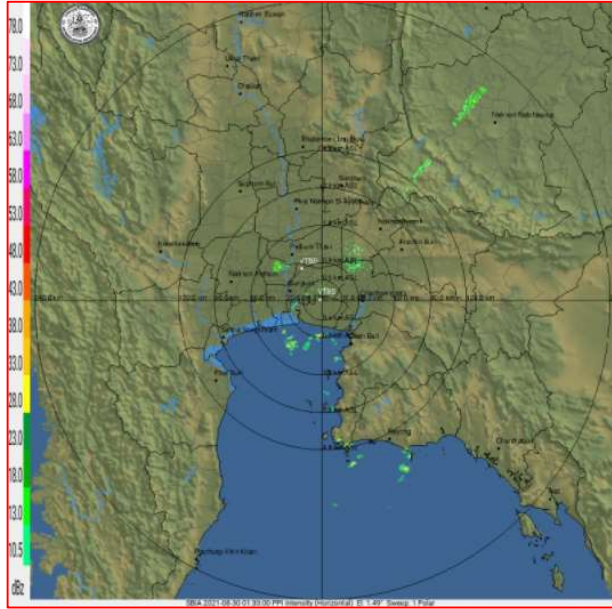
จุดตรวจวัด	ระดับการเตือน	ปริมาณฝน (มม./๑๒ ชม.)
บ้านซับสนุมบุรี ต.วังข่อย อ.ไพศาลี จ.นครสวรรค์	-	๗๕.๐
บ้านหนองเต่า ต.ลานหอย อ.บ้านด่านลานหอย จ.สุโขทัย	-	๗๒.๕
บ้านห้วยพลู ต.ท้องฟ้า อ.บ้านตาก จ.ตาก	-	๗๑.๕
บ้านศรีไกรลาศ ต.นาบ่อคำ อ.เมืองกำแพงเพชร จ.กำแพงเพชร	-	๗๐.๐
บ้านท้องฟ้า ต.ท้องฟ้า อ.บ้านตาก จ.ตาก	-	๖๕.๐
บ้านปากคะยาง ต.บ้านแก่ง อ.ศรีสัชชนาลัย จ.สุโขทัย	-	๕๗.๐
บ้านน้ำพุ ต.บ้านน้ำพุ อ.คีรีมาศ จ.สุโขทัย	-	๕๖.๕
บ้านใหม่พรสวรรค์ ต.นาโบสถ์ อ.วังเจ้า จ.ตาก	-	๕๓.๕
บ้านหัวพุ ต.วังข่อย อ.ไพศาลี จ.นครสวรรค์	-	๕๓.๕
บ้านห้วยพลู ต.ด่านแม่ละเมา อ.แม่สอด จ.ตาก	-	๕๓.๐

๔. ค่าความชื้นในดิน (กรมทรัพยากรน้ำ/คณะกรรมการแม่น้ำโขง)

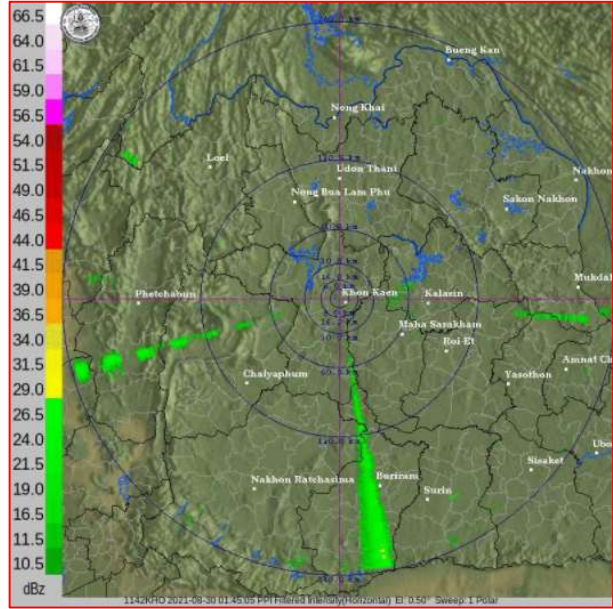
ภูมิภาค	ความชื้นในดิน [-] ๑ ส.ค. ๖๔	ความชื้นในดิน [-] ๒๔ ส.ค. ๖๔	แนวโน้ม
เหนือ	๒๐-๔๐	๒๐-๔๐	ทรงตัว
กลาง	๒๐-๔๐	๒๐-๔๐	ทรงตัว
ตะวันออกเฉียงเหนือ	๖๐-๘๐	๖๐-๘๐	ทรงตัว
ตะวันออก	๖๐-๘๐	๖๐-๘๐	ทรงตัว
ตะวันตก	๒๐-๔๐	๔๐-๖๐	เพิ่มขึ้น
ใต้	๖๐-๘๐	๖๐-๘๐	ทรงตัว

หมายเหตุ : ความชื้นในดิน ๐ หมายถึง ดินที่แห้งสนิท และ ๑๐๐ หมายถึง ดินที่อิ่มน้ำ

๕. เรดาร์ตรวจอากาศ ณ วันที่ ๓๐ สิงหาคม ๒๕๖๔ (กรมอุตุนิยมวิทยา)



สถานีสุวรรณภูมิ เวลา ๐๘.๓๐ น.



สถานีขอนแก่น เวลา ๐๘.๔๕ น.

จากเรดาร์ตรวจอากาศจะพบว่ามียกุ่มเมฆฝนปกคลุมทั่วทุกภาคของประเทศไทย

๖. สถานการณ์น้ำในแหล่งเก็บกักน้ำ ณ วันที่ ๒๙ สิงหาคม ๒๕๖๔ (กรมชลประทาน กรมทรัพยากรน้ำ และสทช.)

๖.๑ สภาพน้ำในอ่างเก็บน้ำขนาดใหญ่ ปริมาณน้ำในอ่างฯ ๓๖,๗๒๓ ล้าน ลบ.ม. คิดเป็นร้อยละ ๕๒ (ปริมาณน้ำใช้การได้ ๑๓,๑๘๐ ล้าน ลบ.ม. คิดเป็นร้อยละ ๒๘) ปริมาณน้ำในอ่างฯ เทียบกับปี ๒๕๖๓ (๓๓,๘๐๑ ล้าน ลบ.ม. คิดเป็นร้อยละ ๔๘) มากกว่าปี ๒๕๖๓ จำนวน ๒,๙๒๒ ล้าน ลบ.ม. ปริมาณน้ำไหลลงอ่างฯ จำนวน ๑๗๕.๔๘ ลบ.ม. ปริมาณน้ำระบายจำนวน ๖๘.๖๑ ล้าน ลบ.ม. สามารถรับน้ำได้อีก ๓๔,๒๐๔ ล้าน ลบ.ม.

อ่างเก็บน้ำ	ปริมาตรน้ำในอ่าง		ปริมาตรน้ำใช้การได้		ปริมาตรน้ำไหลลงอ่าง		ปริมาตรน้ำระบาย		ปริมาตรน้ำรับได้อีก (ล้าน ม. ^๓) (ความจุที่ รนส.- ปริมาตรน้ำ ปัจจุบัน)
	ปริมาตร (ล้าน ม. ^๓)	% น้ำเก็บกัก	ปริมาตร (ล้าน ม. ^๓)	% น้ำใช้การ	วันนี้ (ล้าน ม. ^๓)	เมื่อวาน (ล้าน ม. ^๓)	วันนี้ (ล้าน ม. ^๓)	เมื่อวาน (ล้าน ม. ^๓)	
๑.ภูมิพล	๔,๕๒๙	๓๔	๗๒๙	๘	๒๔.๘๘	๑๘.๗๕	๓.๐๐	๕.๐๐	๘,๙๓๓
๒.สิริกิติ์	๓,๖๐๓	๓๘	๗๕๓	๑๑	๑๔.๙๓	๑๖.๓๘	๗.๐๓	๗.๐๑	๖,๙๐๕
๓.จุฬารัตน์	๙๑	๕๕	๕๔	๔๒	๐.๗๑	๐.๕๑	๑.๐๖	๑.๐๖	๙๐
๔.อุบลรัตน์	๖๘๐	๒๘	๙๙	๕	๑.๖๓	๐.๐๐	๔.๐๕	๔.๐๕	๓,๙๖๐
๕.ลำปาว	๖๒๗	๓๒	๕๒๗	๒๘	๐.๐๒	๐.๐๐	๓.๙๙	๔.๐๐	๑,๘๒๓
๖.สิรินธร	๑,๒๕๒	๖๔	๔๒๑	๓๗	๑๑.๕๖	๒.๘๐	๐.๐๐	๐.๐๐	๗๑๔
๗.ป่าสักชลสิทธิ์	๔๓	๕	๔๐	๔	๑.๕๓	๑.๓๖	๐.๔๓	๐.๔๓	๙๑๗
๘.ศรีนครินทร์	๑๒,๓๕๕	๗๐	๒,๐๙๐	๒๘	๒๗.๙๑	๒๓.๘๔	๘.๐๒	๘.๐๓	๖,๔๑๕
๙.วชิราลงกรณ์	๖,๑๕๐	๖๙	๓,๑๓๘	๕๔	๑๖.๗๘	๒๙.๓๐	๑๖.๐๘	๑๖.๐๔	๔,๘๕๐
๑๐.ขุนด่านปราการชล	๑๖๑	๗๒	๑๕๖	๗๑	๙.๗๐	๕.๙๘	๒.๑๕	๒.๐๔	๖๔
๑๑.รัชชประภา	๓,๖๗๖	๖๕	๒,๓๒๔	๕๔	๙.๓๔	๑๑.๖๐	๔.๘๐	๔.๒๘	๒,๔๖๘
๑๒.บางบาล	๖๘๘	๔๗	๔๑๒	๓๕	๓.๓๗	๕.๕๖	๕.๐๓	๕.๑๐	๙๐๒

๖.๒ อ่างเก็บน้ำขนาดกลาง ๔๑๒ แห่ง มีปริมาณน้ำ ๒,๔๓๘ ล้าน ลบ.ม. (๔๗%) ปริมาณน้ำใช้การ ๒,๐๕๐ ล้าน ลบ.ม. (๔๓%)

๖.๓ แหล่งน้ำธรรมชาติขนาดใหญ่ ๗ แห่ง มีปริมาณน้ำรวม ๒๐๓.๐๐ ล้าน ลบ.ม. (๓๔%)

๖.๔ แหล่งน้ำในพื้นที่นอกเขตชลประทาน ๑๐๒,๐๙๙ แห่ง มีปริมาณน้ำรวม ๓,๙๙๕ ล้าน ลบ.ม. (๔๗%)

๖.๕ อ่างเก็บน้ำขนาดกลางนอกเขตชลประทาน ๖๕ แห่ง ภายใต้งานดูแลของกรมทรัพยากรน้ำปริมาณน้ำปัจจุบัน ๑๒๐.๙๐ ล้านลบ.ม. (๕๑%)

ภูมิภาค	จำนวน (แห่ง)	ปริมาณรวม (ล้าน ลบ.ม.)	ปริมาณน้ำ (ล้าน ลบ.ม.)							
			เดือน						ปัจจุบัน	
			ก.พ. ๖๔	มี.ค. ๖๔	เม.ย. ๖๔	พ.ค. ๖๔	มิ.ย. ๖๔	ก.ค. ๖๔	๒๗ ส.ค. ๖๔	ร้อยละ
เหนือ	๑๗,๒๔๔	๑,๑๐๓	๔๕๘.๔๓	๔๒๐.๐๙	๓๔๙.๔๒	๓๕๓.๔๑	๓๖๕.๔๑	๓๕๐.๙๔	๔๐๔.๘๒	๔๒.๐๐
ตะวันออกเฉียงเหนือ	๕๔,๕๕๗	๓,๕๖๔	๒,๙๑๘.๙๔	๒,๖๒๕.๑๑	๒,๒๕๖.๘๗	๒,๑๗๐.๘๐	๒,๑๓๓.๖๔	๒,๑๕๐.๓๖	๒,๐๙๐.๔๑	๔๖.๐๐
กลาง	๑๖,๓๖๗	๑,๑๓๗	๑,๑๓๕.๔๔	๙๗๑.๕๒	๗๙๐.๐๙	๗๕๑.๒๒	๗๓๒.๐๔	๖๐๙.๗๔	๖๕๕.๒๘	๓๗.๐๐
ตะวันออกเฉียง	๗,๘๐๔	๖๓๕	๗๕๘.๐๕	๖๔๙.๓๗	๕๔๒.๘๕	๕๐๐.๓๙	๕๒๒.๕๕	๔๗๙.๖๕	๕๖๔.๐๑	๔๙.๐๐
ตะวันตก	๒,๕๐๖	๗๑๑	๑๔๖.๙๙	๑๓๕.๗๐	๑๒๑.๐๕	๑๑๙.๘๔	๑๑๓.๙๒	๙๖.๓๔	๙๐.๔๔	๖๑.๐๐
ใต้	๓,๖๒๖	๑,๓๑๙	๒๙๘.๕๙	๒๘๑.๐๘	๒๕๑.๐๖	๒๔๒.๑๗	๒๒๖.๔๓	๒๐๐.๙๕	๑๙๐.๒๒	๕๐.๐๐
รวม	๑๐๒,๐๙๙	๘,๔๗๐	๕,๗๑๖.๔๔	๕,๐๘๒.๘๘	๔,๓๑๔.๓๕	๔,๑๓๗.๘๓	๔,๐๙๓.๙๙	๓,๘๘๗.๙๙	๓,๙๙๕.๑๗	๔๖.๐๐

๗. สถานการณ์น้ำในประเทศ ณ วันที่ ๒๗ - ๓๐ สิงหาคม ๒๕๖๔ (กรมชลประทาน)

สถานี	แม่น้ำ	อำเภอ	จังหวัด	ระดับตลิ่ง (ม.รทก.)	ระดับน้ำ (ม.รทก.)				แนวโน้ม	เปรียบเทียบระดับตลิ่ง
					ศุกร์	เสาร์	อาทิตย์	จันทร์		
					๒๗ ส.ค.	๒๘ ส.ค.	๒๙ ส.ค.	๓๐ ส.ค.		
P.๑	ปิง	เมือง	เชียงใหม่	๓.๗๐	๑.๔๓	๑.๓๙	๑.๔๔	๑.๔๔	ทรงตัว	-๒.๒๖
W.๑C	วัง	เมือง	ลำปาง	๕.๒๐	๐.๓๓	๐.๑๙	๐.๓๗	๐.๔๓	เพิ่มขึ้น	-๔.๗๗
Y.๑๖	ยม	บางระกำ	พิษณุโลก	๗.๓๐	๓.๓๑	๓.๒๑	๓.๑๘	๔.๐๙	เพิ่มขึ้น	-๓.๒๑
N.๗A	น่าน	เมือง	พิจิตร	๙.๘๗	๑.๔๙	๑.๖๕	๒.๒๗	๒.๕๘	เพิ่มขึ้น	-๗.๒๙
C.๒	เจ้าพระยา	เมือง	นครสวรรค์	๒๖.๒๐	๑๗.๑๗	๑๗.๐๓	๑๗.๑๖	๑๗.๕๔	เพิ่มขึ้น	-๘.๖๖
C.๑๓	เจ้าพระยา	สรรพยา	ชัยนาท	๑๖.๓๔	๕.๓๑	๕.๑๗	๕.๑๗	๕.๑๗	ทรงตัว	-๑๑.๑๗
M.๖A	มูล	สตึก	บุรีรัมย์	๖.๐๐	๐.๒๓	๐.๑๖	๐.๑๔	๐.๑๑	ลดลง	-๕.๘๙
M.๗	มูล	เมือง	อุบลราชธานี	๗.๐๐	๒.๓๘	๒.๓๐	๒.๒๒	๒.๒๒	ทรงตัว	-๔.๗๘
M.๑๙๑	ลำตะคอง	เมือง	นครราชสีมา	๓.๕๐	๑.๔๒	๑.๕๓	๑.๗๖	๑.๗๔	ลดลง	-๑.๗๖
M.๖๙	ลำเซบก	ตระการพืชผล	อุบลราชธานี	๗.๓๐	๔.๖๘	๔.๘๗	๔.๙๖	๔.๘๓	ลดลง	-๒.๔๗
X.๖๔	คลองท่าแซะ	ท่าแซะ	ชุมพร	๑๗.๑๓	๘.๕๐	๘.๔๘	๘.๔๗	๘.๑๔	ลดลง	-๘.๙๙
X.๑๔๙	คลองกลาย	นบพิตำ	นครศรีธรรมราช	๓๓.๙๖	๒๗.๕๕	๒๗.๙๐	๒๗.๖๐	๒๗.๗๓	เพิ่มขึ้น	-๖.๒๓
X.๒๗๔	แม่น้ำโก-ลก	แว้ง	นราธิวาส	๒๔.๑๘	๑๙.๑๒	๑๘.๙๔	๑๘.๙๐	๑๘.๘๖	ลดลง	-๕.๓๒
X.๓๗A	แม่น้ำตาปี	พระแสง	สุราษฎร์ธานี	๑๑.๗๐	๙.๒๒	๙.๐๗	๘.๗๑	๘.๒๖	ลดลง	-๓.๔๔

*** ยังไม่ได้รับรายงาน

๘. สถานการณ์น้ำในพื้นที่ลุ่มน้ำโขง ณ วันที่ ๒๙ สิงหาคม ๒๕๖๔ (คณะกรรมการจัดการแม่น้ำโขง)

สถานี	ระดับอ้างอิง (ม.รทก.)	ระดับ ตลิ่ง (ม.)	ระดับน้ำ (ม.)		เทียบกับ ระดับตลิ่ง (ม.)	ระดับน้ำคาดการณ์ (ม.)				
			๒๘ ส.ค.	๒๙ ส.ค.		๓๐ ส.ค.	๓๑ ส.ค.	๑ ก.ย.	๒ ก.ย.	๓ ก.ย.
เขื่อนจันทอง (จีน)	-	-	๕๓๕.๓๐	๕๓๕.๖๐	-	-	-	-	-	-
เชียงแสน (เชียงราย)	๓๕๗.๑๑๐	๑๒.๘๐	๓.๘๖	๓.๘๒	-๘.๙๘	๓.๙๐	๔.๐๕	๔.๐๗	๔.๑๐	๔.๑๕
หลวงพระบาง (สปป.ลาว)	๒๖๗.๑๙๕	๑๘.๐๐	๑๐.๔๘	๑๐.๕๘	-๗.๔๒	๑๐.๗๑	๑๐.๗๒	๑๐.๘๑	๑๐.๙๗	๑๑.๐๐
เชียงคาน (เลย)	๑๙๔.๑๑๘	๑๖.๐๐	๘.๒๖	๘.๒๔	-๗.๗๖	๘.๓๒	๘.๔๓	๘.๔๔	๘.๕๑	๘.๖๓
เวียงจันทน์ (สปป.ลาว)	๑๕๘.๐๔๐	๑๒.๕๐	๕.๕๙	๕.๔๗	-๗.๐๓	๕.๕๑	๕.๖๑	๕.๗๕	๕.๗๗	๕.๘๖
เมือง (หนองคาย)	๑๕๓.๖๔๘	๑๒.๒๐	๕.๗๓	๕.๔๒	-๖.๗๘	๕.๓๘	๕.๔๖	๕.๖๑	๕.๖๕	๕.๗๕
ปากซัน (สปป.ลาว)	๑๔๒.๑๒๕	๑๔.๕๐	๗.๑๖	๖.๙๒	-๗.๕๘	๖.๕๖	๖.๕๐	๖.๕๕	๖.๖๖	๖.๗๐
เมือง (นครพนม)	๑๓๐.๙๖๑	๑๒.๐๐	๖.๓๑	๖.๐๘	-๕.๙๒	๕.๙๕	๕.๗๓	๕.๗๐	๕.๗๓	๕.๘๐
ท่าแขก (สปป.ลาว)	๑๒๙.๖๒๙	๑๔.๐๐	๗.๔๒	๗.๒๑	-๖.๗๙	๗.๐๙	๖.๘๘	๖.๘๖	๖.๙๐	๗.๐๐
เมือง (มุกดาหาร)	๑๒๔.๒๑๙	๑๒.๕๐	๖.๐๒	๕.๙๐	-๖.๖๐	๕.๗๕	๕.๗๐	๕.๖๐	๕.๕๙	๕.๖๒
สะพานนาครี (สปป.ลาว)	๑๒๕.๔๑๐	๑๓.๐๐	๔.๔๗	๔.๓๒	-๘.๖๘	๔.๒๑	๔.๑๘	๔.๑๑	๔.๑๑	๔.๑๓
โขงเทียม (อุบลราชธานี)	๘๙.๐๓๐	๑๔.๕๐	๖.๘๐	๖.๖๙	-๗.๘๑	๖.๕๔	๖.๓๗	๖.๓๐	๖.๑๘	๖.๒๐
ปากซ (สปป.ลาว)	๘๖.๔๙๐	๑๒.๐๐	๕.๒๒	๕.๒๐	-๖.๘๐	๕.๑๕	๕.๐๙	๕.๐๕	๕.๐๐	๕.๐๒

*** ไม่มีสถานการณ์, สีเขียว (น้ำต่ำกว่าตลิ่ง) / สีแดง (น้ำล้นตลิ่ง)

๙. สถานการณ์เตือนภัย Early Warning ณ วันที่ ๓๐ สิงหาคม ๒๕๖๔ (กรมทรัพยากรน้ำ)

[เวลา ๑๕.๐๐ น.(เมื่อวาน) - ๐๘.๐๐ น. (วันนี้)]

การแจ้งเตือน	สถานี	การแจ้งเตือน
เตือนสีแดง (อพยพ)	-	-
เตือนสีเหลือง (เตือนภัย)	บ้านแม่คะเมย ตำบลแก่งกระจาน อำเภอแก่งกระจาน จังหวัดเพชรบุรี บ้านน้ำตอน ตำบลนาบัว อำเภอนครไทย จังหวัดพิษณุโลก บ้านปากกรอง ตำบลชาติตระการ อำเภอชาติตระการ จังหวัดพิษณุโลก	ปริมาณฝนสะสม ๑๒ ชั่วโมง ๙๘.๐ มิลลิเมตร ปริมาณฝนสะสม ๑๒ ชั่วโมง ๑๐๐.๐ มิลลิเมตร ค่าระดับน้ำ ๔.๐๐ เมตร ระดับวิกฤติ ๕.๐๐ เมตร
เตือนสีเขียว (เฝ้าระวัง)	บ้านม่วงลิบ ตำบลคลองสระ อำเภอกาญจนดิษฐ์ จังหวัดสุราษฎร์ธานี บ้านสามพวง ๑ ตำบลสามพวง อำเภอกีรีมาศ จังหวัดสุโขทัย บ้านนาพองแดง ตำบลสนครชุม อำเภอนครไทย จังหวัดพิษณุโลก บ้านขุนน้ำค้ำ ตำบลบ่อภาค อำเภอชาติตระการ จังหวัดพิษณุโลก บ้านแม่กาษาใหม่ไหลท่า ตำบลแม่กาษา อำเภอแม่สอด จังหวัดตาก	ปริมาณฝนสะสม ๑๒ ชั่วโมง ๙๙.๕ มิลลิเมตร ค่าระดับน้ำ ๒.๒๖ เมตร ระดับวิกฤติ ๔.๕๐ เมตร ปริมาณฝนสะสม ๑๒ ชั่วโมง ๘๔.๐ มิลลิเมตร ปริมาณฝนสะสม ๑๒ ชั่วโมง ๘๓.๐ มิลลิเมตร ค่าระดับน้ำ ๔.๐๐ เมตร ระดับวิกฤติ ๕.๐๐ เมตร

***สำนักงานทรัพยากรน้ำภาคที่เกี่ยวข้องได้ดำเนินการแจ้งอาสาสมัครและเครือข่าย รวมถึงหน่วยงานที่เกี่ยวข้องในพื้นที่เสี่ยงภัยแล้ว

๑๐. พื้นที่ติดตามและเฝ้าระวังสถานการณ์ธรณีพิบัติภัย ณ วันที่ ๓๐ สิงหาคม ๒๕๖๔ (กรมทรัพยากรธรณี)

เนื่องจากในพื้นที่เสี่ยงดินถล่มมีฝนตกต่อเนื่อง โดยเฉพาะในบริเวณภาคเหนือ จังหวัดเชียงใหม่ แม่ฮ่องสอน ตาก น่าน พิษณุโลก เพชรบูรณ์ อุทัยธานี ภาคตะวันออกเฉียงเหนือ จังหวัดเลย นครราชสีมา ภาคกลาง นครนายก ภาคตะวันออก จังหวัดชลบุรี ระยอง จันทบุรี ตราด ปราจีนบุรี สระแก้ว และภาคใต้ จังหวัดชุมพร และระนอง ศูนย์ปฏิบัติการธรณีพิบัติภัย จึงได้ทำการเฝ้าระวังและติดตามสถานการณ์ธรณีพิบัติภัยดินถล่มและน้ำป่าไหลหลากเป็นพิเศษ และจะทำการแจ้งอาสาสมัครเครือข่ายในพื้นที่เสี่ยงภัยต่อไป

๑๑. เหตุการณ์วิกฤตน้ำปัจจุบัน ณ วันที่ ๓๐ สิงหาคม ๒๕๖๔ [เวลา ๑๕.๐๐ น.(เมื่อวาน) - ๐๘.๐๐ น. (วันนี้)]

จ.สมุทรปราการ เกิดน้ำท่วมสูงประมาณ ๑ เมตร ภายในนิคมอุตสาหกรรมบางปู ทั้งด้านนอก และเขตส่งออก หลังฝนตกกระหน่ำอย่างหนักและต่อเนื่องตลอดคืนที่ผ่านมา รถยนต์และรถจักรยานยนต์จำนวนมากถูกน้ำท่วมเกือบมิดคัน ขณะที่หมู่บ้านพุกษา ๑๕ ซึ่งตั้งอยู่ถนนตำรุ-คลองเก่า มีบ้านเรือนประชาชนอยู่กว่า ๓ พันหลังคาเรือน มีปริมาณน้ำท่วมสูงกว่า ๘๐ เซนติเมตรเต็มพื้นที่ และปริมาณน้ำได้ไหลทะลักเข้าไปในบ้านเรือนประชาชนที่บริเวณชั้นล่าง ทำให้ทรัพย์สินได้รับความเสียหายจำนวนมาก

๑๒. สถานการณ์ภาวะน้ำท่วม และสถานการณ์ฝนแล้ง/ฝนทิ้งช่วง ณ วันที่ ๓๐ สิงหาคม ๒๕๖๔ (ปก.)

สถานการณ์สาธารณภัย

จากสถานการณ์หย่อมความกดอากาศต่ำบริเวณประเทศเวียดนามตอนล่าง ประกอบกับมรสุมตะวันตกเฉียงใต้ที่พัดปกคลุมทะเลอันดามัน ประเทศไทย และอ่าวไทย ทำให้เกิดฝนตกหนัก ตั้งแต่วันที่ ๒๗ ส.ค. ๖๔ – ปัจจุบัน ส่งผลให้เกิดน้ำท่วมฉับพลันและน้ำป่าไหลหลาก ในพื้นที่ ๙ จังหวัด (กำแพงเพชร นครราชสีมา ปราจีนบุรี ชลบุรี ระยอง จันทบุรี สระแก้ว สิงห์บุรี สมุทรปราการ) ๒๐ อำเภอ ๔๗ ตำบล ๑๒๘ หมู่บ้าน บ้านเรือนประชาชนได้รับผลกระทบ ๓๑๖ ครัวเรือน ไม่มีผู้บาดเจ็บและเสียชีวิต ปัจจุบันสถานการณ์คลี่คลายแล้ว ยังคงมีน้ำท่วมขังในพื้นที่ จ.สมุทรปราการ ดังนี้

จ.สมุทรปราการ วันที่ ๒๙ ส.ค. ๖๔ เวลา ๐๗.๓๐ น. เกิดฝนตกหนักน้ำท่วมในพื้นที่ อ.เมืองฯ อ.บางพลี อ.บางบ่อ อ.บางเสาธง ปัจจุบันระดับน้ำลดลง

๑๓. การคาดหมายลักษณะอากาศ ๗ วันข้างหน้า (ระหว่างวันที่ ๒๙ สิงหาคม – ๔ กันยายน ๒๕๖๔)

ในช่วงวันที่ ๓๐ – ๓๑ ส.ค. ๖๔ ร่องมรสุมพาดผ่านภาคเหนือตอนล่าง ภาคกลาง ภาคตะวันออก และภาคตะวันออกเฉียงเหนือ ในขณะที่มรสุมตะวันตกเฉียงใต้พัดปกคลุมทะเลอันดามัน ประเทศไทย และอ่าวไทยมีกำลังอ่อนลง แต่ยังคงทำให้ประเทศไทยมีฝนตกหนักบางแห่งบริเวณภาคเหนือ ภาคกลาง และภาคตะวันออก

ในช่วงวันที่ ๑ – ๔ ก.ย. ๖๔ ร่องมรสุมจะเลื่อนขึ้นไปพาดผ่านภาคเหนือ และภาคตะวันออกเฉียงเหนือ ประกอบกับมรสุมตะวันตกเฉียงใต้ที่พัดปกคลุมทะเลอันดามัน ประเทศไทย และอ่าวไทยจะมีกำลังแรงขึ้น ทำให้บริเวณดังกล่าวมีฝนตกต่อเนื่อง กับมีฝนตกหนักถึงหนักมากบางแห่ง สำหรับคลื่นลมบริเวณทะเลอันดามันและอ่าวไทยตอนบนมีกำลังปานกลาง โดยคลื่นสูง ๑-๒ เมตร และบริเวณที่มีฝนฟ้าคะนองคลื่นสูงมากกว่า ๒ เมตร

๑๔. ความช่วยเหลือภัยแล้งสะสมของกรมทรัพยากรน้ำ

ความช่วยเหลือในพื้นที่ประสบปัญหาภัยแล้ง ตั้งแต่วันที่ ๑ ตุลาคม ๒๕๖๓ – ๒๗ สิงหาคม ๒๕๖๔

หน่วยงาน	จังหวัด	ปริมาณการสูบน้ำ (ลบ.ม.)	ปริมาณการแจกจ่ายน้ำสะอาด (ลิตร)	น้ำดื่มบรรจุขวด (ขวด)	ประโยชน์ที่ได้รับ		
					อุปโภค-บริโภค		พื้นที่เกษตร (ไร่)
					ครัวเรือน	ประชากร	
ภาค ๑	ลำปาง	๔๙๖,๓๐๐	๔,๑๘๑,๖๕๒	-	๑๗๑,๖๘๐	๔๖๑,๕๔๘	๒,๖๑๑
	เชียงใหม่	-	๑๙๖,๗๒๒	-	๒๑,๒๐๑	๘๗,๖๗๕	-
	แม่ฮ่องสอน	-	๑๗๒,๗๐๒	-	๙,๒๔๘	๖๐,๙๘๖	-
	เชียงราย	๑๘๕,๐๐๐	๙๕๔,๗๘๑	๖๐๐	๕๘,๐๔๖	๑๘๐,๔๐๒	-
	กำแพงเพชร	-	๑๘๙,๒๖๕	-	๔๔,๑๒๕	๑๗๙,๓๑๐	-
	พะเยา	๓๗๓,๕๐๐	-	-	๕๐๐	๑,๓๕๐	-
	ตาก	๒๔,๐๐๐	-	-	๒๐๒	๖,๐๐๐	๕,๕๐๐
	ลำพูน	๒,๙๘๖,๙๐๐	-	-	-	-	๔,๗๐๐
ภาค ๒	อุทัยธานี	๗๗,๗๖๐	-	-	-	-	๔,๐๐๐
	นครสวรรค์	๑,๕๗๒,๔๘๐	๓๐,๐๐๐	-	๑๔,๖๗๒	๑๑,๙๒๙	๘,๘๐๐
	เพชรบูรณ์	๑๖,๒๐๐	-	-	๑,๒๐๐	๔,๘๐๐	-
ภาค ๓	สกลนคร	๓,๕๖๖,๒๐๐	-	-	๔,๑๔๒	๑๕,๑๓๑	๒,๓๘๓
	อุดรธานี	๕,๐๔๖,๕๐๐	๙๖,๐๐๐	๑,๕๐๐	๔,๓๑๑	๒๐,๒๒๕	๑,๓๙๐
	หนองคาย	๕๘๘,๔๐๐	-	-	๓๗๐	๑,๔๔๒	๕,๘๐๐
	เลย	-	๗๒,๐๐๐	-	๗๖	๑,๐๗๙	-
	หนองบัวลำภู	-	-	๑,๐๐๐	-	-	-
ภาค ๔	ขอนแก่น	๑,๖๗๗,๕๕๐	-	-	๒,๗๐๗	๑๐,๒๓๐	-
	มหาสารคาม	๑๒๐,๓๐๐	-	-	๔๖๙	๑,๘๗๖	-
ภาค ๕	บุรีรัมย์	๔๑๒,๐๐๐	-	-	๓,๐๒๘	๘,๖๔๙	-
	นครราชสีมา	๘๙๙,๕๐๐	-	-	๓,๒๖๖	๑๐,๕๕๐	๑,๐๐๐
	สระแก้ว	๙๕๖,๘๐๐	-	-	๑๔,๓๕๐	๕๐,๐๐๐	-

ภาค ๖	ปราจีนบุรี	๔,๕๐๗,๙๐๐	-	-	๑,๐๒๒	๓,๔๘๖	๖,๑๕๐
	จันทบุรี	๔,๓๖๔,๔๐๐	-	-	๒,๒๓๐	๖,๔๑๕	๘,๐๐๐
	ระยอง	๒๔๗,๓๐๐	-	-	๔๗๘	๑,๓๗๘	๗๐๐
	ตราด	๓๔๖,๘๐๐	-	-	๒,๓๑๐	๕,๒๘๕	๑๖,๘๐๐
ภาค ๗	สุพรรณบุรี	๑๔,๓๑๒,๙๔๐	-	-	๑,๓๑๐	๔,๒๙๘	๓,๕๔๕
	ราชบุรี	๓๑๗,๕๒๐	๑๒,๐๐๐	-	๑๒๑	๓๙๓	๗๒๔
ภาค ๘	นครศรีธรรมราช	๘,๕๒๗,๖๘๐	-	-	๑,๘๐๐	๕,๔๘๘	๑๘,๕๐๐
ภาค ๙	พิจิตร	๑,๗๗๙,๗๒๐	-	-	๗,๗๑๔	๒๑,๙๘๔	๘๒,๕๐๐
	แพร่	๒,๒๒๖,๗๒๐	-	-	๑,๕๐๓	๔,๕๐๕	๖,๖๐๐
	พิษณุโลก	๑,๕๐๖,๖๐๐	-	๖,๙๙๗	๑๙๕	๕๑๕	๑,๖๒๓
	สุโขทัย	๒๗๗,๙๒๐	-	๓,๓๙๖	๓๐๖	๑,๑๒๔	-
	น่าน	-	-	๑,๕๐๐	-	-	-
	อุตรดิตถ์	๓๖๖,๐๐๐	๑,๒๙๕,๖๕๐	๑,๐๐๘	๔,๗๖๐	๑๕,๒๕๐	๒,๐๐๐
ภาค ๑๐	สุราษฎร์ธานี	๖๑๔,๔๐๐	๑๖๔,๐๐๐	-	๑๘๐	๖๔๐	๑,๑๐๐
ภาค ๑๑	อุบลราชธานี	๑๒๕,๓๐๐	-	-	๑,๒๗๔	๔,๒๔๑	-
	อำนาจเจริญ	๒๗๙,๑๕๐	-	๖๐๐	๓,๗๕๓	๑๑,๗๒๖	-
	๓๗ จังหวัด	๕๘,๗๙๙,๗๔๐	๗,๓๖๔,๗๗๒	๑๖,๖๐๑	๓๘๒,๕๔๙	๑,๑๙๙,๙๐๐	๑๘๔,๔๒๖

จึงเรียนมาเพื่อโปรดทราบ

นายสมฤทธิ์ วิไลพรรัตน์
รองอธิบดีกรมทรัพยากรน้ำ
ประธานคณะทำงานศูนย์ปฏิบัติการ
ทรัพยากรธรรมชาติและสิ่งแวดล้อม
(ด้านทรัพยากรน้ำ)