



ศูนย์ป้องกันวิกฤติน้ำ
กรมทรัพยากรน้ำ
กระทรวงทรัพยากรธรรมชาติและสิ่งแวดล้อม



สถานการณ์น้ำในพื้นที่ลุ่มน้ำ ทะเลสาบสงขลา

วันที่ 24 มกราคม 2560

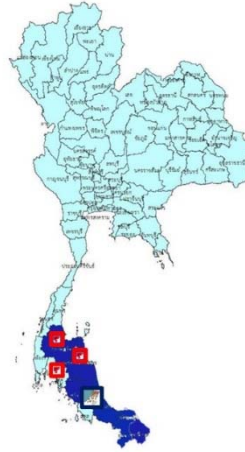
สถานการณ์น้ำ

- ลุ่มน้ำทะเลสาบสงขลา ปัจจุบันสถานการณ์น้ำในลำน้ำ โดยทั่วไปยังคงอยู่ในภาวะปกติ (ระดับน้ำต่ำกว่าระดับตลิ่งต่ำสุด) ระดับน้ำในลำน้ำส่วนใหญ่มีแนวโน้มลดลง แต่ยังคงมีน้ำท่วมบริเวณที่ลุ่มริมทะเลสาบสงขลาขอให้ประชาชนในพื้นที่เสี่ยงภัยติดตามเฝ้าระวังสถานการณ์น้ำอย่างใกล้ชิด เนื่องจากมีฝนยังคงตกหนักในระยะนี้

พื้นที่ประสบอุทกภัยในพื้นที่ลุ่มน้ำทะเลสาบสงขลา

- พัทลุง และสงขลา

พื้นที่ประสบอุทกภัย



สถานการณ์ภาพรวมทั้งประเทศ

■ น้ำท่วม 9 จังหวัด : สุราษฎร์ธานี นครศรีธรรมราช กระบี่ ตรัง พัทลุง สงขลา ปัตตานี นราธิวาส และยะลา

■ น้ำหลาก 3 จังหวัด : สุราษฎร์ธานี นครศรีธรรมราช และ กระบี่

■ น้ำท่วม : พัทลุง

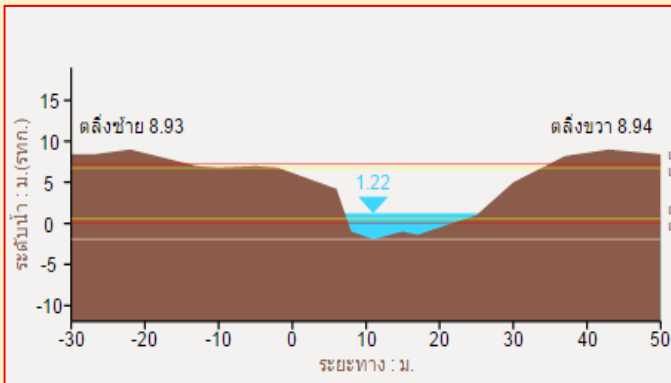
สถานการณ์ในพื้นที่ลุ่มน้ำทะเลสาบสงขลา

■ น้ำท่วม : พัทลุง และสงขลา

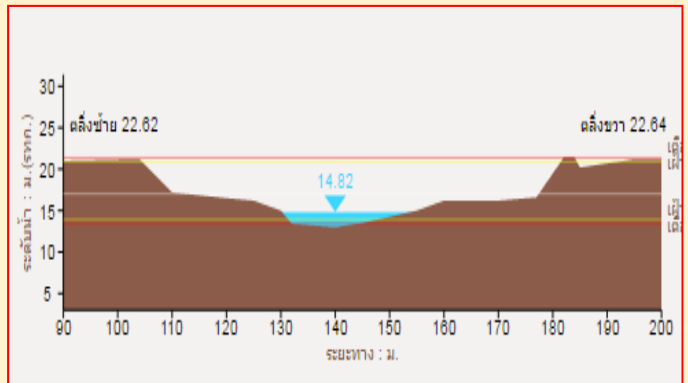
ที่มา : คณะกรรมการทรัพยากรน้ำแห่งชาติ

ระดับน้ำของสถานีโทรมาตรในพื้นที่

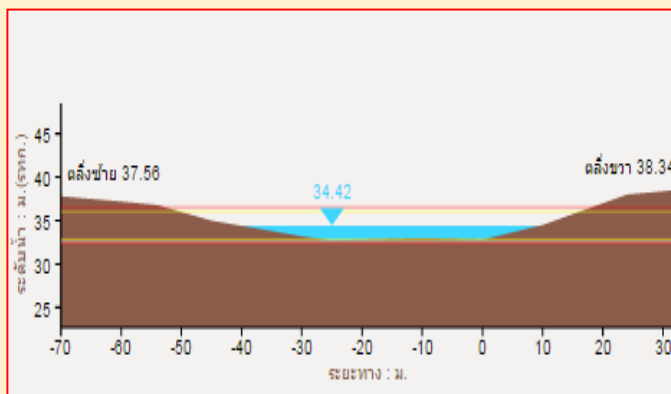
1. สถานีอุตะเถาล่าง อ.หาดใหญ่ จ.สงขลา (ลดลง)



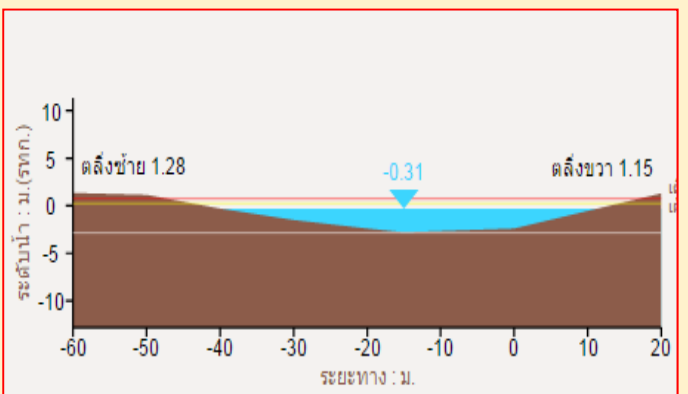
2. สถานีคลองรัตภูมิ อ.รัตภูมิ จ.สงขลา (ลดลง)



3. สถานีคลองท่าแนะ อ.เขาย่า จ.พัทลุง (ลดลง)



4. สถานีลำป่า อ.เมือง จ.พัทลุง (ลดลง)



รวดเร็ว มีคุณภาพ โปร่งใส มีคุณธรรม

รายงานสถานการณ์น้ำลุ่มน้ำทะเลสาบสงขลา

วันที่ 24 มกราคม 2560

1) สภาพภูมิอากาศ

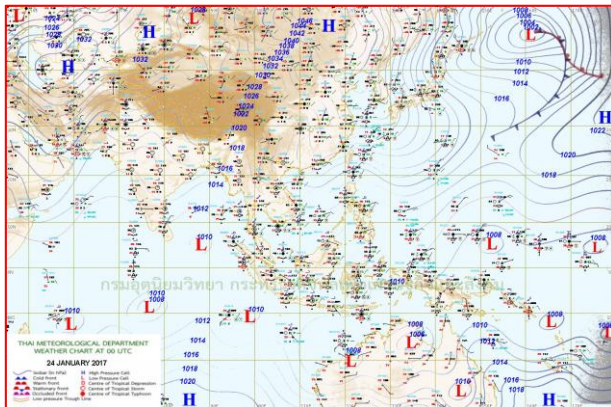
ลักษณะอากาศทั่วไป (ที่มา: กรมอุตุนิยมวิทยา)

พยากรณ์อากาศ 24 ชั่วโมงข้างหน้า ภาคใต้ยังคงมีฝนหนักถึงหนักมากบางพื้นที่ โดยเฉพาะจังหวัดพัทลุง สงขลา ปัตตานี ยะลา และนราธิวาส ขอให้ประชาชนบริเวณดังกล่าวระวังอันตรายจากฝนตกหนัก ฝนที่ตกสะสม น้ำท่วมฉับพลัน น้ำป่าไหลหลาก และในพื้นที่เสี่ยงภัยขอให้เฝ้าระวังดินโคลนถล่ม

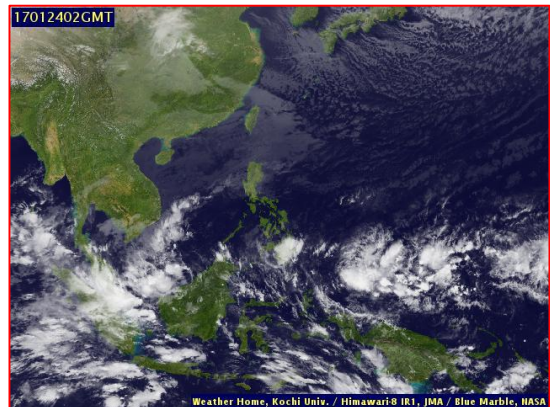
สำหรับคลื่นลมบริเวณอ่าวไทยมีกำลังแรง โดยอ่าวไทยตอนล่างตั้งแต่จังหวัดสุราษฎร์ธานีลงไป มีคลื่นสูง 2-3 เมตร ชาวเรือควรเดินเรือด้วยความระมัดระวัง เรือเล็กควรงดออกจากฝั่งในระยะนี้ และขอให้ติดตามข่าวพยากรณ์อากาศจากกรมอุตุนิยมวิทยาอย่างใกล้ชิด

สำหรับประเทศไทยตอนบนยังคงมีอากาศหนาวเย็นในภาคเหนือ และภาคตะวันออกเฉียงเหนือ ขอให้ประชาชนในบริเวณดังกล่าวดูแลสุขภาพเนื่องจากสภาพอากาศที่หนาวเย็นไว้ด้วย

สภาพอากาศภาคใต้ฝั่งตะวันออก มีเมฆมาก กับมีฝนฟ้าคะนอง ร้อยละ 60 ของพื้นที่ และมีฝนตกหนักถึงหนักมากบางพื้นที่ ในบริเวณจังหวัดพัทลุง สงขลา ปัตตานี ยะลา และนราธิวาส อุณหภูมิต่ำสุด 21-25 องศาเซลเซียส อุณหภูมิสูงสุด 29-30 องศาเซลเซียส ผลคาดการณ์ปริมาณน้ำฝนล่วงหน้า 1-7 วัน มีฝนฟ้าคะนองร้อยละ 60-80 ของพื้นที่ตลอดช่วง โดยในช่วงวันที่ 24-26 ม.ค. 60 มีฝนตกหนักถึงหนักมากบางพื้นที่ ตั้งแต่จังหวัดนครศรีธรรมราชลงไป



แผนที่อากาศ วันที่ 24 ม.ค. 2560 เวลา 07.00 น.



ภาพถ่ายจากดาวเทียม วันที่ 24 ม.ค. 2560

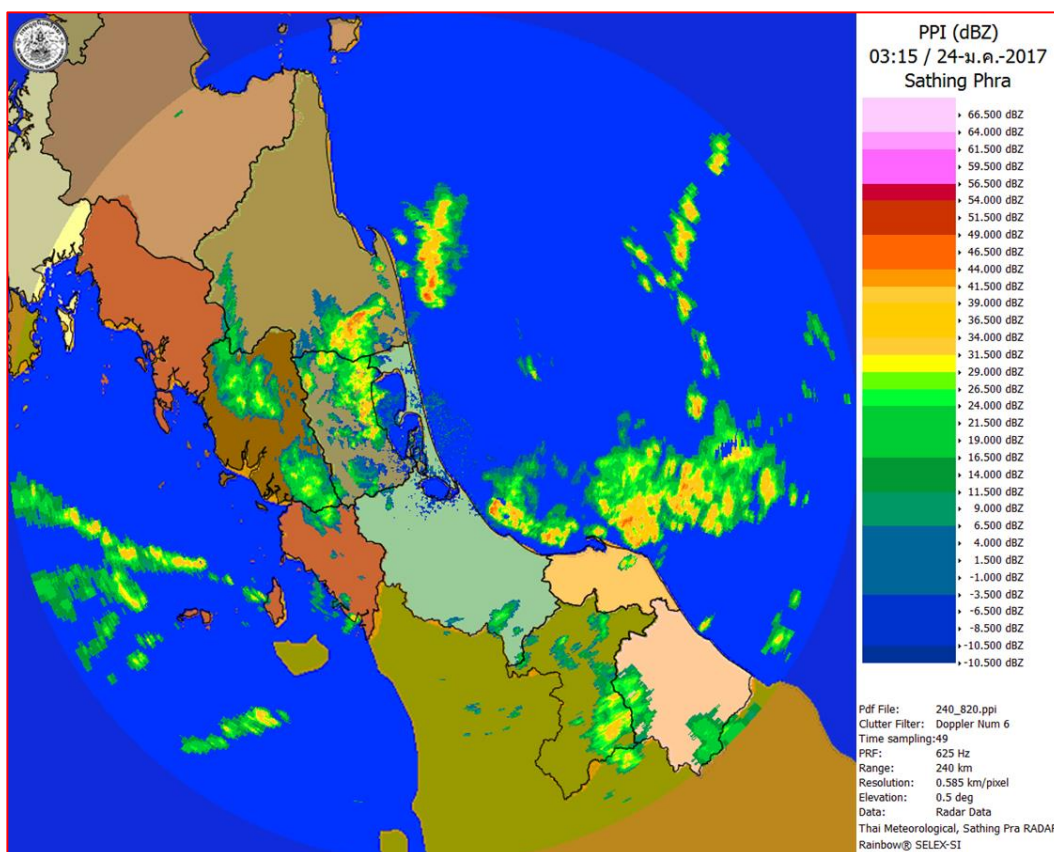
2) สถานการณ์ฝน

จากข้อมูลสถานการณ์ฝนในพื้นที่ลุ่มน้ำทะเลสาบสงขลาของวันที่ 24 มกราคม 2560 จากกรมทรัพยากรน้ำ กรมอุตุนิยมวิทยา กรมชลประทาน และสถาบันสารสนเทศทรัพยากรน้ำและการเกษตร (องค์การมหาชน) พบว่า มีฝนตกเล็กน้อยถึงปานกลางในบางพื้นที่ โดยเฉพาะบริเวณ อำเภอบางขัน อำเภอป่าพะยอม ศรีนครินทร์ เมือง ศรีบรรพต และอำเภอบางแก้ว จังหวัดพัทลุง และบริเวณอำเภอรัตนภูมิ นาหม่อม เมือง สะเดา ทาดใหญ่ และสิงหนคร จังหวัดสงขลา มีปริมาณฝน 0.5 – 35.0 มม.

ข้อมูลสถานการณ์ฝนในพื้นที่ลุ่มน้ำทะเลสาบสงขลา ณ วันที่ 24 มกราคม 2560 เวลา 07.00 น.

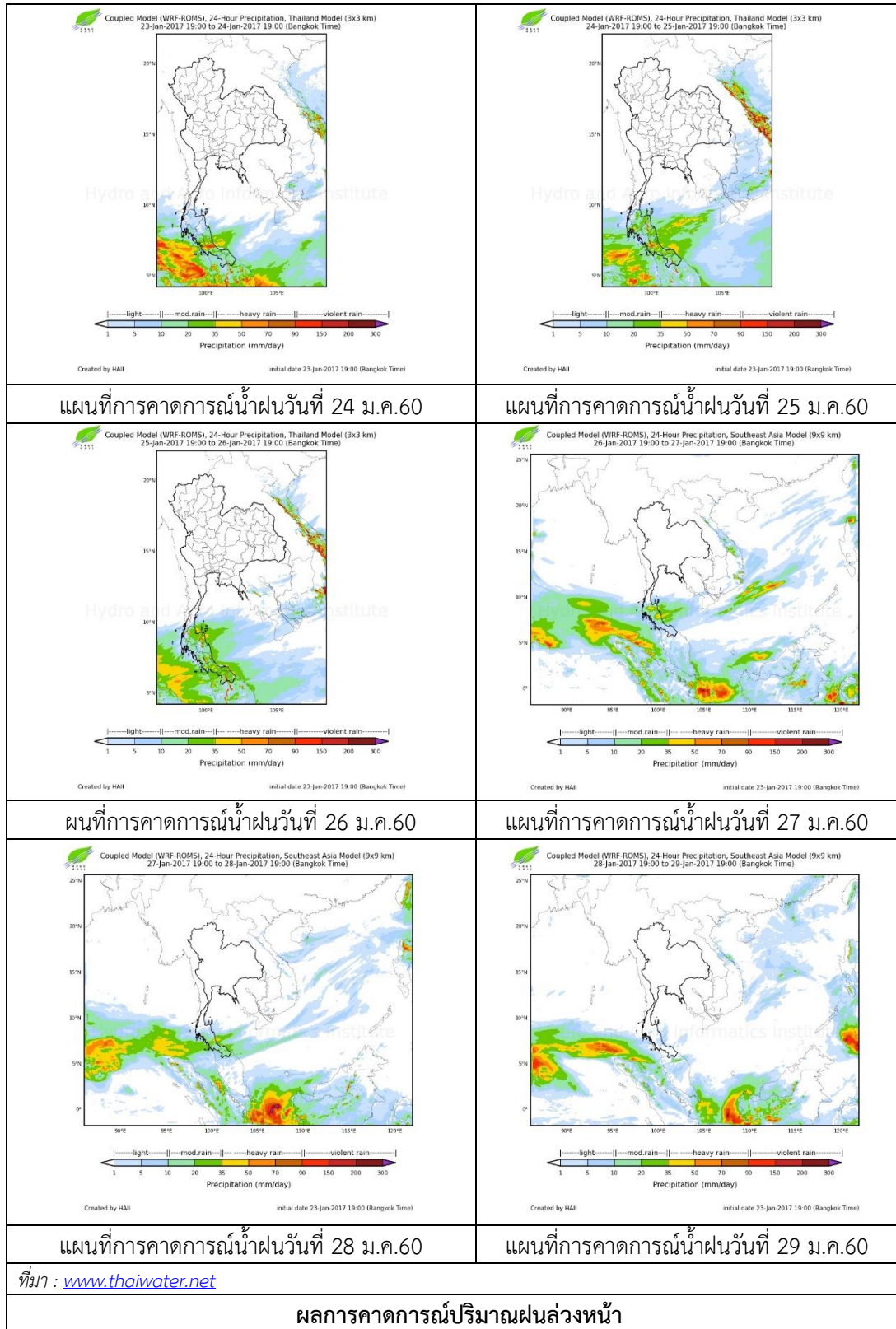
ลำดับ	สถานี	ปริมาณฝน (มม.)
1	ต.บ้านพร้าว อ.ป่าพะยอม จ.พัทลุง	5.8
2	อ.ศรีนครินทร์ จ.พัทลุง	30.0
3	อ.ศรีบรรพต จ.พัทลุง	35.0
4	คลองนาท่อม ต.ร่มเมือง อ.เมือง จ.พัทลุง	28.0
5	คลองท่าแนะ ต.เขาย่า อ.ศรีบรรพต จ.พัทลุง	13.5
6	ลำป่า ต.ลำป่า อ.เมือง จ.พัทลุง	20.5
7	บางแก้ว ต.นาปะขอ อ.บางแก้ว จ.พัทลุง	15.0
8	เขาพระ ต.เขาพระ อ.รัตภูมิ จ.สงขลา	2.0
9	ต.พิจิตร อ.นาหม่อม จ.สงขลา	2.8
10	คลองอู่ตะเภาตอนบน ต.พังลา อ.สะเดา จ.สงขลา	0.5
11	คลองอู่ตะเภากลาง ต.หาดใหญ่ อ.หาดใหญ่ จ.สงขลา	1.0
12	คลองรัตภูมิ ต.ควนรู อ.รัตภูมิ จ.สงขลา	6.5
13	ปากทะเลสาบสงขลา ต.หัวเขา อ.สิงหนคร จ.สงขลา	6.5
14	ปากรอ ต.ปากรอ อ.สิงหนคร จ.สงขลา	22.5

หมายเหตุ “ฝน” คือ ฝนวัดปริมาณไม่ได้ (ต่ำกว่า 0.1 มิลลิเมตร)



ภาพเรดาร์ตรวจอากาศ “สathingพระ” ณ วันที่ 24 มกราคม 2560 (ที่มา : กรมอุตุนิยมวิทยา)

สถานการณ์น้ำฝน



3) ข้อมูลปริมาณน้ำในลำน้ำ

ลุ่มน้ำทะเลสาบสงขลา ปัจจุบันสถานการณ์น้ำในลำน้ำโดยทั่วไปยังคงอยู่ในภาวะปกติ (ระดับน้ำต่ำกว่าระดับตลิ่งต่ำสุด) ระดับน้ำในลำน้ำส่วนใหญ่มีแนวโน้มลดลง แต่ยังคงมีน้ำท่วมบริเวณที่ลุ่มริมทะเลสาบสงขลา ขอให้ประชาชนในพื้นที่เสี่ยงภัยติดตามเฝ้าระวังสถานการณ์น้ำอย่างใกล้ชิด เนื่องจากมีฝนยังคงตกหนักในระยะนี้

สถานการณ์น้ำท่า (20 – 24 ม.ค. 2560 ที่มา: กรมชลประทาน)

สถานี	แม่น้ำ	อำเภอ	จังหวัด	ระดับ	ศุกร์	เสาร์	อาทิตย์	จันทร์	อังคาร
				ตลิ่ง					
				ปริมาณ	20	21	22	23	24
				น้ำ(ลบ.	ม.ค.	ม.ค.	ม.ค.	ม.ค.	ม.ค.
				ม./วิ.)					
X.170	คลองลำ	ศรีนครินทร์	พัทลุง	25.20	21.63	22.56	22.35	22.14	21.76
				580.00	53.08	113.8	97.50	83.10	59.90
X.265	คลองน่วย	เมือง	พัทลุง	8.00	7.70	7.30	6.90	6.85	6.90
				7.00	4.73	2.41	0.90	0.75	0.90
X.174	คลองหระ	หาดใหญ่	สงขลา	8.88	5.88	6.65	5.73	5.36	5.22
				388	13.04	25.70	11.16	7.10	5.70
X.173A	คลองอู่	สะเดา	สงขลา	15.90	11.62	13.9	14.44	14.23	13.75
				258.00	27.30	82.00	124.00	106.4	73.00
X.90	คลองอู่	คลองหอย	สงขลา	8.00	3.91	5.19	5.51	4.74	4.07
				580.00	67.70	171.10	203.00	130.60	78.90
X.44	คลองอู่	หาดใหญ่	สงขลา	7.40	1.41	2.99	2.86	2.27	1.21
				582.00	40.93	137.15	126.10	84.20	33.85

ข้อมูลระดับน้ำจากระบบตรวจวัดสภาพทางไกลอัตโนมัติลุ่มน้ำทะเลสาบสงขลา กรมทรัพยากรน้ำประจำวันที่ 24 มกราคม 2560

ข้อมูลระดับน้ำ (22 – 24 ม.ค. 2560 ที่มา: กรมทรัพยากรน้ำ)

สถานี	ตำบล	อำเภอ	จังหวัด	ระดับ	อาทิตย์	จันทร์	อังคาร	แนวโน้ม
					22	23	24	
				ตลิ่ง	ม.ค.	ม.ค.	ม.ค.	(เพิ่ม/
				(ต่ำสุด)				ลด)
คลองอู่ตะเภาตอนล่าง	หาดใหญ่	หาดใหญ่	สงขลา	8.93	2.28	1.91	1.24	ลดลง
คลองรัตภูมิ	ควนรู	รัตภูมิ	สงขลา	22.62	16.49	15.34	14.89	ลดลง
คลองนาท่อม	ร่มเมือง	เมือง	พัทลุง	28.85	22.14	22.01	21.65	ลดลง
คลองท่าแนะ	เขาย่า	ศรีบรรพต	พัทลุง	37.56	34.61	34.48	34.40	ลดลง
ลำปำ	ลำปำ	เมือง	พัทลุง	1.15	-0.35	-0.31	-0.37	ลดลง

ปริมาณน้ำในลำน้ำของคลองต่างๆ ในพื้นที่ลุ่มน้ำทะเลสาบสงขลา วันที่ 24 มกราคม 2560



สถานีคลองตะโหมด (ท่าเขียด) - ต.แม่ขรี อ.ตะโหมด จ.พัทลุง
(ลุ่มน้ำทะเลสาบสงขลา)



สถานีลำป่า - ตำบลลำป่า อ.เมือง จ.พัทลุง
(ลุ่มน้ำทะเลสาบสงขลา)



สถานีคลองอู่ตะเภาตอนล่าง - ต.หาดใหญ่ อ.หาดใหญ่ จ.สงขลา
(ลุ่มน้ำทะเลสาบสงขลา)



สถานีบ้านม่วงกึ่ง - อ.สะเดา จ.สงขลา
(ลุ่มน้ำทะเลสาบสงขลา)

4) เหตุการณ์วิกฤติน้ำปัจจุบัน ณ วันที่ 24 มกราคม 2560 (ที่มา: กรมป้องกันและบรรเทาสาธารณภัย)

- สถานการณ์อุทกภัย วาตภัย และน้ำป่าไหลหลากในพื้นที่จังหวัดภาคใต้ และจังหวัดประจวบคีรีขันธ์ ตั้งแต่วันที่ 1 มกราคม 2560 ถึง ปัจจุบัน จังหวัดที่ได้รับผลกระทบ 12 จังหวัด (พัทลุง นราธิวาส ยะลา สงขลา ปัตตานี สุราษฎร์ธานี นครศรีธรรมราช ชุมพร ระนอง กระบี่ ประจวบคีรีขันธ์) 127 อำเภอ 831 ตำบล 6,286 หมู่บ้าน 584,643 ครัวเรือน 1,800,416 คน เสียชีวิต 85 ราย ความเสียหายด้านสาธารณสุขประโยชน์ ประกอบด้วย ถนน 4,314 จุด คอสะพาน 348 แห่ง ท่อระบายน้ำ 270 แห่ง ฝาย 126 แห่ง อ่างเก็บน้ำ 2 แห่ง ประตูระบายน้ำ 1 แห่ง แนวกันคลื่น 1 แห่ง สถานที่ราชการ 25 แห่ง โรงเรียน 2,336 แห่ง วัด/มัสยิด 315 แห่ง จังหวัดที่สถานการณ์คลี่คลายแล้วอยู่ระหว่างฟื้นฟู 5 จังหวัด (ระนอง กระบี่ ตรัง ชุมพร และประจวบคีรีขันธ์) ปัจจุบันยังคงมีสถานการณ์จำนวน 7 จังหวัด 35 อำเภอ 200 ตำบล 1,113 หมู่บ้าน

- จังหวัดพัทลุง ยังคงมีสถานการณ์ในพื้นที่ 4 อำเภอ ได้แก่ อำเภอควนขนุน บางแก้ว เขาชัยสน และเมือง

- จังหวัดสงขลา ยังคงมีสถานการณ์ในพื้นที่ 3 อำเภอ ได้แก่ อำเภอกระแสดินธุ์ ระโนด และสะบ้าย้อย