



**รายงานการเฝ้าระวังติดตามสถานการณ์น้ำและความช่วยเหลือ
ศูนย์ปฏิบัติการทรัพยากรธรรมชาติและสิ่งแวดล้อม (ด้านทรัพยากรน้ำ)
กระทรวงทรัพยากรธรรมชาติและสิ่งแวดล้อม**

ศูนย์ป้องกันวิกฤติน้ำ กรมทรัพยากรน้ำ

โทรศัพท์ ๐ ๒๒๗๑ ๖๐๐๐ ต่อ ๖๔๔๕ โทรสาร ๐ ๒๒๙๘ ๖๖๒๙ www.dwr.go.th IDLine: mekhalawoc Email: mekhala@dwr.mail.go.th

ศูนย์เทคโนโลยีสารสนเทศทรัพยากรน้ำบาดาล กรมทรัพยากรน้ำบาดาล

โทรศัพท์ ๐ ๒๖๖๖ ๗๐๙๐ โทรสาร ๐ ๒๖๖๖ ๗๑๐๐ www.dgr.go.th Email: itcenter@dgr.mail.go.th

สำนักงานนโยบายและแผนทรัพยากรธรรมชาติและสิ่งแวดล้อม

โทรศัพท์ ๐ ๒๒๖๕๖๕๐๐ www.onep.go.th Email: webmaster@onep.go.th

รายงานฉบับที่ ๔๗๔/๒๕๖๔

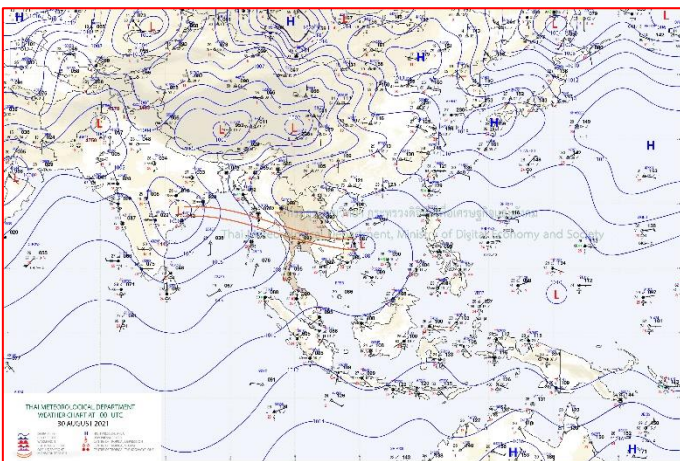
เวลา ๑๕.๐๐ น.

วันที่ ๓๐ สิงหาคม ๒๕๖๔

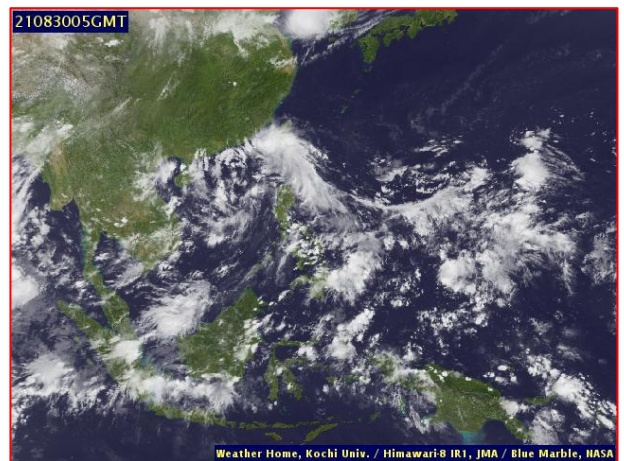
เรียนรมว.ทส. เลขาธิการ รมว.ทส. ที่ปรึกษา รมว.ทส. ปกท.ทส. รอง ปกท.ทส. อทน. อทบ. และหน่วยงานที่เกี่ยวข้อง

๑. สถานะอากาศ เวลา ๑๒.๐๐ น. (กรมอุตุนิยมวิทยา)

พยากรณ์อากาศ ๒๔ ชั่วโมงข้างหน้า ร่องมรสุมพาดผ่านภาคเหนือตอนล่าง ภาคกลาง ภาคตะวันออก และภาคตะวันออกเฉียงเหนือตอนล่างเข้าสู่หย่อมความกดอากาศต่ำบริเวณชายฝั่งประเทศเวียดนามตอนล่าง ประกอบกับมรสุมตะวันตกเฉียงใต้ยังคงพัดปกคลุมทะเลอันดามัน ประเทศไทย และอ่าวไทย ลักษณะเช่นนี้ ทำให้ยังคงมีฝนตกหนักบางแห่งบริเวณภาคเหนือ ภาคตะวันออกเฉียงเหนือ ภาคกลาง ภาคตะวันออก และภาคใต้ฝั่งตะวันตก ขอให้ประชาชนที่อาศัยในพื้นที่เสี่ยงภัยบริเวณภาคเหนือ ภาคตะวันออกเฉียงเหนือ ภาคกลาง และภาคตะวันออก ระวังอันตรายจากฝนตกหนักและฝนที่ตกสะสม ซึ่งอาจทำให้เกิดน้ำท่วมฉับพลันและน้ำป่าไหลหลากในระยะนี้

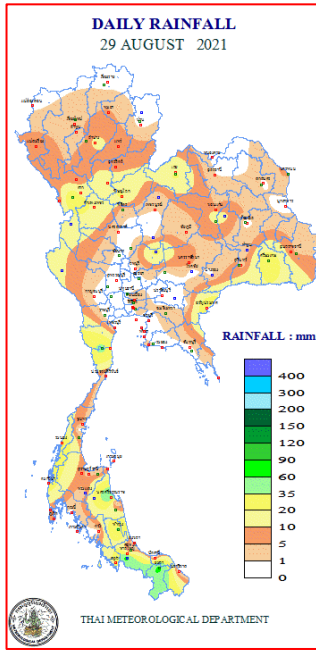


แผนที่อากาศ วันที่ ๓๐ ส.ค. ๒๕๖๔ เวลา ๐๗.๐๐ น.



ภาพถ่ายดาวเทียม วันที่ ๓๐ ส.ค. ๒๕๖๔ เวลา ๑๒.๐๐ น.

๒. ปริมาณฝนสะสม ณ เวลา ๐๗.๐๐น.(เมื่อวาน) - ๐๗.๐๐ น.(วันนี้) (กรมอุตุนิยมวิทยา)



| จุดตรวจวัด | ปริมาณฝน (มม.) |
|----------------------------|----------------|
| จ.สงขลา (สะเดา) | ๖๘.๘ |
| จ.ยะลา (สภข.) | ๖๗.๐ |
| จ.นครศรีธรรมราช | ๕๙.๐ |
| จ.เพชรบุรี (หนองพลับ สภข.) | ๔๐.๖ |
| จ.พัทลุง (สภข.) | ๓๘.๘ |
| จ.ตาก (ดอยมูเซอร์ สภข.) | ๓๗.๐ |
| จ.ระนอง | ๓๓.๕ |

๓. ปริมาณฝนสะสมของพื้นที่ลาดเชิงเขา ๑๒ ชม. ที่ผ่านมา (กรมทรัพยากรน้ำ)

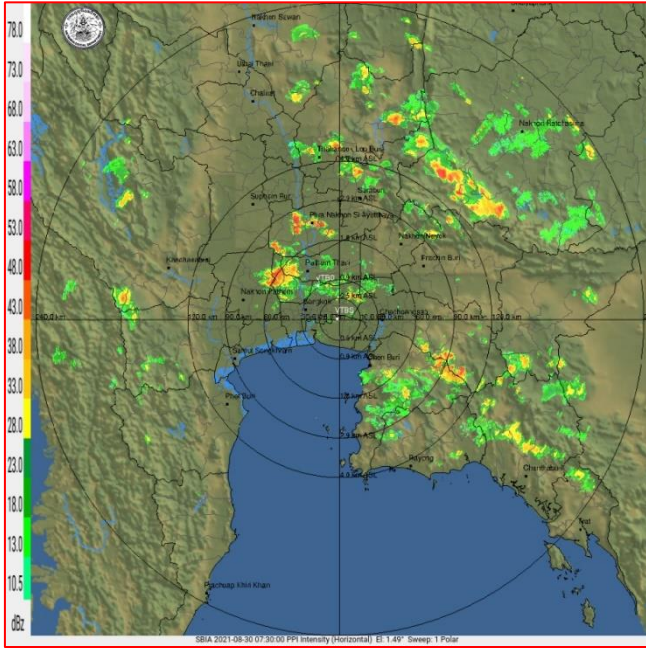
| จุดตรวจวัด | ระดับการเตือน | ปริมาณฝน (มม./๑๒ ชม.) |
|--|---------------|-----------------------|
| บ้านซับสนิบบูรณ์ ต.วังข่อย อ.ไพศาลี จ.นครสวรรค์ | - | ๓๕.๐ |
| บ้านหนองเฒ่า ต.ลานหอย อ.บ้านด่านลานหอย จ.สุโขทัย | - | ๓๒.๕ |
| บ้านห้วยพลู ต.ท้องฟ้า อ.บ้านตาก จ.ตาก | - | ๓๑.๕ |
| บ้านศรีไกรลาศ ต.นาบ่อคำ อ.เมืองกำแพงเพชร จ.กำแพงเพชร | - | ๓๐.๐ |
| บ้านท้องฟ้า ต.ท้องฟ้า อ.บ้านตาก จ.ตาก | - | ๖๕.๐ |
| บ้านปากค่าง ต.บ้านแก่ง อ.ศรีสัชนาลัย จ.สุโขทัย | - | ๕๗.๐ |
| บ้านน้ำพุ ต.บ้านน้ำพุ อ.คีรีมาศ จ.สุโขทัย | - | ๕๖.๕ |
| บ้านใหม่พรสวรรค์ ต.นาโบสถ์ อ.วังเจ้า จ.ตาก | - | ๕๓.๕ |
| บ้านหัวพุ ต.วังข่อย อ.ไพศาลี จ.นครสวรรค์ | - | ๕๓.๕ |
| บ้านห้วยพลู ต.ด่านแม่ละเมา อ.แม่สอด จ.ตาก | - | ๕๓.๐ |

๔. ค่าความชื้นในดิน (กรมทรัพยากรน้ำ/คณะกรรมการแม่โขง)

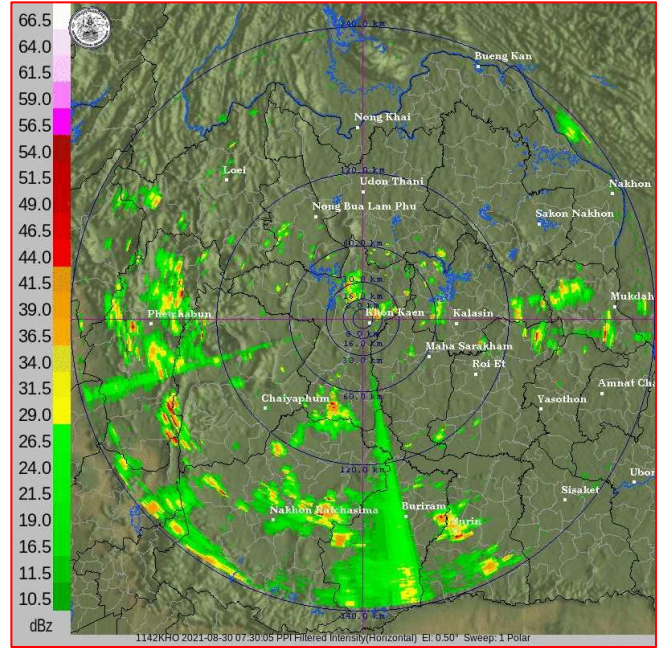
| ภูมิภาค | ความชื้นในดิน [-] ๑ ส.ค. ๖๔ | ความชื้นในดิน [-] ๒๔ ส.ค. ๖๔ | แนวโน้ม |
|--------------------|-----------------------------|------------------------------|-----------|
| เหนือ | ๒๐-๔๐ | ๒๐-๔๐ | ทรงตัว |
| กลาง | ๒๐-๔๐ | ๒๐-๔๐ | ทรงตัว |
| ตะวันออกเฉียงเหนือ | ๖๐-๘๐ | ๖๐-๘๐ | ทรงตัว |
| ตะวันออก | ๖๐-๘๐ | ๖๐-๘๐ | ทรงตัว |
| ตะวันตก | ๒๐-๔๐ | ๔๐-๖๐ | เพิ่มขึ้น |
| ใต้ | ๖๐-๘๐ | ๖๐-๘๐ | ทรงตัว |

หมายเหตุ : ความชื้นในดิน ๐ หมายถึง ดินที่แห้งสนิท และ ๑๐๐ หมายถึง ดินที่อิ่มน้ำ

๕. เรดาร์ตรวจอากาศ ณ วันที่ ๓๐ สิงหาคม ๒๕๖๔ (กรมอุตุนิยมวิทยา)



สถานีสุวรรณภูมิ เวลา ๑๔.๓๐ น.



สถานีขอนแก่น เวลา ๑๔.๔๕ น.

จากเรดาร์ตรวจอากาศจะพบว่ามียักษ์เมฆฝนปกคลุมทั่วทุกภาคของประเทศไทย

๖. สถานการณ์น้ำในแหล่งเก็บกักน้ำ ณ วันที่ ๓๐ สิงหาคม ๒๕๖๔ (กรมชลประทาน กรมทรัพยากรน้ำ และสทช.)

๖.๑ สถานการณ์น้ำในอ่างเก็บน้ำขนาดใหญ่ ปริมาณน้ำในอ่างฯ ๓๖,๘๑๔ ล้าน ลบ.ม. คิดเป็นร้อยละ ๕๒ (ปริมาณน้ำใช้การได้ ๑๓,๒๗๒ ล้าน ลบ.ม. คิดเป็นร้อยละ ๒๘) ปริมาณน้ำในอ่างฯ เทียบกับปี ๒๕๖๓ (๓๓,๘๑๔ ล้าน ลบ.ม. คิดเป็นร้อยละ ๔๘) มากกว่าปี ๒๕๖๓ จำนวน ๒,๙๙๙ ล้าน ลบ.ม. ปริมาณน้ำไหลลงอ่างฯ จำนวน ๑๖๒.๒๗ ลบ.ม. ปริมาณน้ำระบายจำนวน ๖๖.๖๑ ล้าน ลบ.ม. สามารถรับน้ำได้อีก ๓๔,๑๑๒ ล้าน ลบ.ม.

| อ่างเก็บน้ำ | ปริมาณน้ำในอ่าง | | ปริมาณน้ำใช้การได้ | | ปริมาณน้ำไหลลงอ่าง | | ปริมาณน้ำระบาย | | ปริมาณน้ำรับได้อีก (ล้าน ม. ^๓) (ความจุที่ รนส.- ปริมาณน้ำ ปัจจุบัน) |
|--------------------|-----------------------------------|---------------------|-----------------------------------|--------------------|-----------------------------------|-------------------------------------|-----------------------------------|-------------------------------------|---|
| | ปริมาณ (ล้าน ม. ^๓) | % น้ำเก็บ กัก | ปริมาณ (ล้าน ม. ^๓) | % น้ำใช้ การ | วันนี้ (ล้าน ม. ^๓) | เมื่อวาน (ล้าน ม. ^๓) | วันนี้ (ล้าน ม. ^๓) | เมื่อวาน (ล้าน ม. ^๓) | |
| ๑.ภูมิพล | ๔,๕๔๙ | ๓๔ | ๗๔๙ | ๘ | ๒๓.๕๑ | ๒๔.๘๘ | ๓.๐๐ | ๓.๐๐ | ๘,๙๑๓ |
| ๒.สิริกิติ์ | ๓,๖๐๙ | ๓๘ | ๗๕๙ | ๑๑ | ๑๓.๔๒ | ๑๔.๙๓ | ๗.๐๐ | ๗.๐๓ | ๖,๘๙๙ |
| ๓.จุฬารัตน์ | ๙๐ | ๕๕ | ๕๓ | ๔๒ | ๐.๗๙ | ๐.๗๑ | ๑.๐๖ | ๑.๐๖ | ๙๑ |
| ๔.อุบลรัตน์ | ๖๗๘ | ๒๘ | ๙๗ | ๕ | ๓.๓๔ | ๑.๖๓ | ๔.๐๕ | ๔.๐๕ | ๓,๙๖๒ |
| ๕.ลำปาว | ๖๒๓ | ๓๑ | ๕๒๓ | ๒๘ | ๐.๒๔ | ๐.๐๒ | ๓.๙๙ | ๓.๙๙ | ๑,๘๒๗ |
| ๖.สิรินธร | ๑,๒๕๖ | ๖๔ | ๔๒๕ | ๓๗ | ๕.๐๒ | ๑๑.๕๖ | ๐.๐๐ | ๐.๐๐ | ๗๑๐ |
| ๗.ป่าสักชลสิทธิ์ | ๔๕ | ๕ | ๔๒ | ๔ | ๒.๒๑ | ๑.๕๓ | ๐.๔๔ | ๐.๔๓ | ๙๑๕ |
| ๘.ศรีนครินทร์ | ๑๒,๓๘๒ | ๗๐ | ๒,๑๑๗ | ๒๘ | ๓๕.๓๑ | ๒๗.๙๑ | ๘.๐๖ | ๘.๐๒ | ๖,๓๘๘ |
| ๙.วชิราลงกรณ์ | ๖,๑๕๖ | ๖๙ | ๓,๑๔๔ | ๕๔ | ๒๒.๙๖ | ๑๖.๗๘ | ๑๕.๙๘ | ๑๖.๐๘ | ๔,๘๔๔ |
| ๑๐.ขุนด่านปราการชล | ๑๖๔ | ๗๓ | ๑๕๙ | ๗๓ | ๕.๖๐ | ๙.๗๐ | ๒.๓๔ | ๒.๑๕ | ๖๑ |
| ๑๑.รัชชประภา | ๓,๖๘๔ | ๖๕ | ๒,๓๓๒ | ๕๔ | ๑๓.๕๔ | ๙.๓๔ | ๔.๘๒ | ๔.๘๐ | ๒,๔๖๐ |
| ๑๒.บางหลวง | ๖๘๘ | ๔๗ | ๔๑๒ | ๓๕ | ๓.๑๗ | ๓.๓๗ | ๓.๐๖ | ๕.๐๓ | ๙๐๒ |

๖.๒ อ่างเก็บน้ำขนาดกลาง ๔๑๒ แห่ง มีปริมาณน้ำ ๒,๔๖๘ ล้าน ลบ.ม. (๔๘%) ปริมาณน้ำใช้การ ๒,๐๘๑ ล้าน ลบ.ม. (๔๔%)

๖.๓ แหล่งน้ำธรรมชาติขนาดใหญ่ ๗ แห่ง มีปริมาณน้ำรวม ๒๐๔.๐๐ ล้าน ลบ.ม. (๓๕%)

๖.๔ แหล่งน้ำในพื้นที่นอกเขตชลประทาน ๑๐๒,๐๙๙ แห่ง มีปริมาณน้ำรวม ๔,๐๙๓ ล้าน ลบ.ม. (๔๘%)

๖.๕ อ่างเก็บน้ำขนาดกลางนอกเขตชลประทาน ๖๕ แห่ง ภายใต้การดูแลของกรมทรัพยากรน้ำปริมาณน้ำปัจจุบัน ๑๒๒.๑๖ ล้านลบ.ม. (๕๒%)

| ภูมิภาค | จำนวน (แห่ง) | ปริมาณรวม (ล้าน ลบ.ม.) | ปริมาณน้ำ (ล้าน ลบ.ม.) | | | | | | | |
|--------------------|--------------|------------------------|------------------------|----------|----------|----------|----------|----------|------------|--------|
| | | | เดือน | | | | | | ปัจจุบัน | |
| | | | ก.พ. ๖๔ | มี.ค. ๖๔ | เม.ย. ๖๔ | พ.ค. ๖๔ | มิ.ย. ๖๔ | ก.ค. ๖๔ | ๓๐ ส.ค. ๖๔ | ร้อยละ |
| เหนือ | ๑๗,๒๔๙ | ๑,๑๐๓ | ๔๕๘.๔๓ | ๔๒๐.๐๙ | ๓๔๙.๔๒ | ๓๕๓.๔๑ | ๓๖๕.๔๑ | ๓๕๐.๙๔ | ๔๑๑.๙๓ | ๔๓ |
| ตะวันออกเฉียงเหนือ | ๕๔,๕๔๗ | ๓,๕๖๔ | ๒,๙๑๘.๙๔ | ๒,๖๒๕.๑๑ | ๒,๒๕๖.๘๗ | ๒,๑๗๐.๘๐ | ๒,๑๓๓.๖๔ | ๒,๑๕๐.๓๖ | ๒,๑๑๖.๗๕ | ๔๗ |
| กลาง | ๑๖,๓๖๗ | ๑,๑๓๗ | ๑,๑๓๕.๔๔ | ๙๗๑.๕๒ | ๗๙๐.๐๙ | ๗๕๑.๒๒ | ๗๓๒.๐๔ | ๖๐๙.๗๔ | ๖๗๐.๐๐ | ๓๘ |
| ตะวันออก | ๗,๘๐๔ | ๖๓๕ | ๗๕๘.๐๕ | ๖๔๙.๓๗ | ๕๔๒.๘๕ | ๕๐๐.๓๙ | ๕๒๒.๕๕ | ๔๗๙.๖๕ | ๖๑๔.๒๗ | ๕๓ |
| ตะวันตก | ๒,๕๐๖ | ๗๑๑ | ๑๔๖.๙๙ | ๑๓๕.๗๐ | ๑๒๑.๐๕ | ๑๑๙.๘๔ | ๑๑๓.๙๒ | ๙๖.๓๔ | ๙๐.๘๓ | ๖๒ |
| ใต้ | ๓,๖๒๖ | ๑,๓๑๙ | ๒๙๘.๕๙ | ๒๘๑.๐๘ | ๒๕๔.๐๖ | ๒๔๒.๑๗ | ๒๒๖.๔๓ | ๒๐๐.๙๕ | ๑๘๙.๓๗ | ๕๐ |
| รวม | ๑๐๒,๐๙๙ | ๘,๔๗๐ | ๕,๗๑๖.๔๔ | ๕,๐๘๒.๘๘ | ๔,๓๑๔.๓๕ | ๔,๑๓๗.๘๓ | ๔,๐๙๓.๙๙ | ๓,๘๘๗.๙๙ | ๔,๐๙๓.๑๕ | ๔๘ |

๗. สถานการณ์น้ำในประเทศ ณ วันที่ ๒๗ - ๓๐ สิงหาคม ๒๕๖๔ (กรมชลประทาน)

| สถานี | แม่น้ำ | อำเภอ | จังหวัด | ระดับตลิ่ง (ม.รทก.) | ระดับน้ำ (ม.รทก.) | | | | แนวโน้ม | เปรียบเทียบระดับตลิ่ง |
|-------|-------------|-------------|---------------|---------------------|-------------------|---------|---------|---------|-----------|-----------------------|
| | | | | | ศุกร์ | เสาร์ | อาทิตย์ | จันทร์ | | |
| | | | | | ๒๗ ส.ค. | ๒๘ ส.ค. | ๒๙ ส.ค. | ๓๐ ส.ค. | | |
| P.๑ | ปิง | เมือง | เชียงใหม่ | ๓.๗๐ | ๑.๔๓ | ๑.๓๙ | ๑.๔๔ | ๑.๔๔ | ทรงตัว | -๒.๒๖ |
| W.๑C | วัง | เมือง | ลำปาง | ๕.๒๐ | ๐.๓๓ | ๐.๑๙ | ๐.๓๗ | ๐.๔๓ | เพิ่มขึ้น | -๔.๗๗ |
| Y.๑๖ | ยม | บางระกำ | พิษณุโลก | ๗.๓๐ | ๓.๓๑ | ๓.๒๑ | ๓.๑๘ | ๔.๐๙ | เพิ่มขึ้น | -๓.๒๑ |
| N.๗A | น่าน | เมือง | พิจิตร | ๙.๘๗ | ๑.๔๙ | ๑.๖๕ | ๒.๒๗ | ๒.๕๘ | เพิ่มขึ้น | -๗.๒๙ |
| C.๒ | เจ้าพระยา | เมือง | นครสวรรค์ | ๒๖.๒๐ | ๑๗.๑๗ | ๑๗.๐๓ | ๑๗.๑๖ | ๑๗.๕๔ | เพิ่มขึ้น | -๘.๖๖ |
| C.๑๓ | เจ้าพระยา | สรรพยา | ชัยนาท | ๑๖.๓๔ | ๕.๓๑ | ๕.๑๗ | ๕.๑๗ | ๕.๑๗ | ทรงตัว | -๑๑.๑๗ |
| M.๖A | มูล | สตึก | บุรีรัมย์ | ๖.๐๐ | ๐.๒๓ | ๐.๑๖ | ๐.๑๔ | ๐.๑๑ | ลดลง | -๕.๘๙ |
| M.๗ | มูล | เมือง | อุบลราชธานี | ๗.๐๐ | ๒.๓๘ | ๒.๓๐ | ๒.๒๒ | ๒.๒๒ | ทรงตัว | -๔.๗๘ |
| M.๑๙๑ | ลำตะคอง | เมือง | นครราชสีมา | ๓.๕๐ | ๑.๔๒ | ๑.๕๓ | ๑.๗๖ | ๑.๗๔ | ลดลง | -๑.๗๖ |
| M.๖๙ | ลำเซบก | ตระการพืชผล | อุบลราชธานี | ๗.๓๐ | ๔.๖๘ | ๔.๘๗ | ๔.๙๖ | ๔.๘๓ | ลดลง | -๒.๔๗ |
| X.๖๔ | คลองท่าแซะ | ท่าแซะ | ชุมพร | ๑๗.๑๓ | ๘.๕๐ | ๘.๔๘ | ๘.๔๗ | ๘.๑๔ | ลดลง | -๘.๙๙ |
| X.๑๔๙ | คลองกลาย | นบพิตำ | นครศรีธรรมราช | ๓๓.๙๖ | ๒๗.๕๕ | ๒๗.๙๐ | ๒๗.๖๐ | ๒๗.๗๓ | เพิ่มขึ้น | -๖.๒๓ |
| X.๒๗๔ | แม่น้ำโก-ลก | แว้ง | นราธิวาส | ๒๔.๑๘ | ๑๙.๑๒ | ๑๘.๙๔ | ๑๘.๙๐ | ๑๘.๘๖ | ลดลง | -๕.๓๒ |
| X.๓๗A | แม่น้ำตาปี | พระแสง | สุราษฎร์ธานี | ๑๑.๗๐ | ๙.๒๒ | ๙.๐๗ | ๘.๗๑ | ๘.๒๖ | ลดลง | -๓.๔๔ |

*** ยังไม่ได้รับรายงาน

๘. สถานการณ์น้ำในพื้นที่ลุ่มน้ำโขง ณ วันที่ ๓๐ สิงหาคม ๒๕๖๔ (คณะกรรมการเฝ้าระวังน้ำโขง)

| สถานี | ระดับอ้างอิง (ม.รทก.) | ระดับ ตลิ่ง (ม.) | ระดับน้ำ (ม.) | | เทียบกับ ระดับตลิ่ง (ม.) | ระดับน้ำคาดการณ์ (ม.) | | | | |
|------------------------|--------------------------|------------------------|---------------|---------|--------------------------------|-----------------------|--------|--------|--------|--------|
| | | | ๒๙ ส.ค. | ๓๐ ส.ค. | | ๓๑ ส.ค. | ๑ ก.ย. | ๒ ก.ย. | ๓ ก.ย. | ๔ ก.ย. |
| เขื่อนจันทอง (จีน) | - | - | ๕๓๕.๖๐ | ๕๓๕.๕๙ | - | - | - | - | - | - |
| เชียงแสน (เชียงราย) | ๓๕๗.๑๑๐ | ๑๒.๘๐ | ๓.๘๒ | ๓.๕๗ | -๓.๒๓ | ๓.๖๙ | ๓.๗๓ | ๓.๗๖ | ๓.๗๓ | ๓.๗๐ |
| หลวงพระบาง (สปป.ลาว) | ๒๖๗.๑๙๕ | ๑๘.๐๐ | ๑๐.๕๘ | ๑๐.๖๘ | -๗.๓๒ | ๑๐.๖๔ | ๑๐.๔๐ | ๑๐.๕๑ | ๑๐.๕๖ | ๑๐.๖๐ |
| เชียงคาน (เลย) | ๑๙๔.๑๑๘ | ๑๖.๐๐ | ๘.๒๔ | ๘.๒๙ | -๗.๗๑ | ๘.๓๘ | ๘.๔๐ | ๘.๓๒ | ๘.๔๐ | ๘.๔๕ |
| เวียงจันทน์ (สปป.ลาว) | ๑๕๘.๐๔๐ | ๑๒.๕๐ | ๕.๔๗ | ๕.๔๑ | -๗.๐๙ | ๕.๔๕ | ๕.๕๕ | ๕.๕๗ | ๕.๕๐ | ๕.๕๘ |
| เมือง (หนองคาย) | ๑๕๓.๖๔๘ | ๑๒.๒๐ | ๕.๔๒ | ๕.๓๕ | -๖.๘๕ | ๕.๔๐ | ๕.๕๒ | ๕.๕๕ | ๕.๕๐ | ๕.๖๐ |
| ปากซัน (สปป.ลาว) | ๑๔๒.๑๒๕ | ๑๔.๕๐ | ๖.๙๒ | ๖.๖๘ | -๗.๘๒ | ๖.๖๓ | ๖.๖๖ | ๖.๗๕ | ๖.๗๘ | ๖.๗๙ |
| เมือง (นครพนม) | ๑๓๐.๙๖๑ | ๑๒.๐๐ | ๖.๐๘ | ๕.๘๕ | -๖.๑๕ | ๕.๖๘ | ๕.๖๕ | ๕.๖๗ | ๕.๗๓ | ๕.๗๕ |
| ท่าแขก (สปป.ลาว) | ๑๒๙.๖๒๙ | ๑๔.๐๐ | ๗.๔๒ | ๗.๐๐ | -๗.๐๐ | ๖.๘๐ | ๖.๗๕ | ๖.๗๗ | ๖.๘๕ | ๖.๘๙ |
| เมือง (มุกดาหาร) | ๑๒๔.๒๑๙ | ๑๒.๕๐ | ๕.๙๐ | ๕.๗๐ | -๖.๘๐ | ๕.๔๕ | ๕.๒๙ | ๕.๒๗ | ๕.๒๙ | ๕.๓๕ |
| สะพานมิตรภาพ (สปป.ลาว) | ๑๒๕.๔๑๐ | ๑๓.๐๐ | ๔.๓๒ | ๔.๒๐ | -๘.๘๐ | ๔.๐๕ | ๓.๙๖ | ๓.๙๕ | ๓.๙๗ | ๔.๐๐ |
| โขงเจียม (อุบลราชธานี) | ๘๙.๐๓๐ | ๑๔.๕๐ | ๖.๖๙ | ๖.๕๗ | -๗.๙๓ | ๖.๓๕ | ๖.๑๐ | ๕.๙๕ | ๕.๙๒ | ๕.๙๗ |
| ปากซัน (สปป.ลาว) | ๘๖.๔๙๐ | ๑๒.๐๐ | ๕.๒๐ | ๕.๑๐ | -๖.๙๐ | ๔.๙๕ | ๔.๘๐ | ๔.๗๒ | ๔.๗๐ | ๔.๗๓ |

*** ไม่มีสถานการณ์, สีเขียว (น้ำต่ำกว่าตลิ่ง) / สีแดง (น้ำล้นตลิ่ง)

๙. สถานการณ์เตือนภัย Early Warning ณ วันที่ ๓๐ สิงหาคม ๒๕๖๔ (กรมทรัพยากรน้ำ)

[เวลา ๐๘.๐๐ น. - ๑๕.๐๐ น. (วันนี้)]

| การแจ้งเตือน | สถานี | การแจ้งเตือน |
|--------------------------|-------|--------------|
| เตือนสีแดง (อพยพ) | - | - |
| เตือนสีเหลือง (เตือนภัย) | - | - |
| เตือนสีเขียว (เฝ้าระวัง) | - | - |

***ไม่มีสถานการณ์

๑๐. พื้นที่ติดตามและเฝ้าระวังสถานการณ์ธรณีพิบัติภัย ณ วันที่ ๓๐ สิงหาคม ๒๕๖๔ (กรมทรัพยากรธรณี)

เนื่องจากในพื้นที่เสี่ยงดินถล่มมีฝนตกต่อเนื่อง โดยเฉพาะในบริเวณภาคเหนือ จังหวัดเชียงใหม่ แม่ฮ่องสอน ตาก น่าน พิชณุโลก เพชรบูรณ์ อุทัยธานี ภาคตะวันออกเฉียงเหนือ จังหวัดเลย นครราชสีมา ภาคกลาง นครนายก ภาคตะวันออก จังหวัดชลบุรี ระยอง จันทบุรี ตราด ปราจีนบุรี สระแก้ว และภาคใต้ จังหวัดชุมพร และระนอง ศูนย์ปฏิบัติการธรณีพิบัติภัย จึงได้ทำการเฝ้าระวังและติดตามสถานการณ์ธรณีพิบัติภัยดินถล่มและน้ำป่าไหลหลากเป็นพิเศษ และจะทำการแจ้งอาสาสมัครเครือข่ายในพื้นที่เสี่ยงภัยต่อไป

๑๑. เหตุการณ์วิกฤตน้ำปัจจุบัน ณ วันที่ ๓๐ สิงหาคม ๒๕๖๔ [เวลา ๐๘.๐๐ น. - ๑๕.๐๐ น. (วันนี้)]

ไม่มีสถานการณ์

๑๒. สถานการณ์ภาวะน้ำท่วม และสถานการณ์ฝนแล้ง/ฝนทิ้งช่วง ณ วันที่ ๓๐ สิงหาคม ๒๕๖๔ (ปก.)

สถานการณ์สาธารณภัย

จากสถานการณ์หย่อมความกดอากาศต่ำบริเวณประเทศเวียดนามตอนล่าง ประกอบกับมรสุมตะวันตกเฉียงใต้ที่พัดปกคลุมทะเลอันดามัน ประเทศไทย และอ่าวไทย ทำให้เกิดฝนตกหนัก ตั้งแต่วันที่ ๒๗ ส.ค. ๖๔ - ปัจจุบัน ส่งผลให้เกิดน้ำท่วมฉับพลันและน้ำป่าไหลหลาก ในพื้นที่ ๙ จังหวัด (กำแพงเพชร นครราชสีมา ปราจีนบุรี ชลบุรี ระยอง จันทบุรี สระแก้ว สิงห์บุรี สมุทรปราการ) ๒๐ อำเภอ ๔๗ ตำบล ๑๒๘ หมู่บ้าน บ้านเรือนประชาชนได้รับผลกระทบ ๓๑๖ ครัวเรือน ไม่มีผู้บาดเจ็บและเสียชีวิต ปัจจุบันสถานการณ์คลี่คลายแล้ว ยังคงมีน้ำท่วมขังในพื้นที่ จ.สมุทรปราการ ดังนี้

จ.สมุทรปราการ วันที่ ๒๙ ส.ค. ๖๔ เวลา ๐๗.๓๐ น. เกิดฝนตกหนักน้ำท่วมในพื้นที่ อ.เมืองฯ อ.บางพลี อ.บางบ่อ อ.บางเสาธง ปัจจุบันระดับน้ำลดลง

๑๓. การคาดหมายลักษณะอากาศ ๗ วันข้างหน้า (ระหว่างวันที่ ๓๐ สิงหาคม - ๕ กันยายน ๒๕๖๔)

ในช่วงวันที่ ๓๐ - ๓๑ ส.ค. ๖๔ ร่องมรสุมพาดผ่านภาคเหนือตอนล่าง ภาคกลาง ภาคตะวันออก และภาคตะวันออกเฉียงเหนือตอนล่าง ในขณะที่มรสุมตะวันตกเฉียงใต้พัดปกคลุมทะเลอันดามัน ประเทศไทย และอ่าวไทยมีกำลังอ่อนลง แต่ยังคงทำให้ประเทศไทยมีฝนตกหนักบางแห่งบริเวณภาคเหนือ ภาคตะวันออกเฉียงเหนือ ภาคกลาง ภาคตะวันออก และภาคใต้

ส่วนในช่วงวันที่ ๑ - ๕ ก.ย. ๖๔ ร่องมรสุมจะเลื่อนขึ้นไปพาดผ่านภาคเหนือ และภาคตะวันออกเฉียงเหนือ ประกอบกับมรสุมตะวันตกเฉียงใต้ที่พัดปกคลุมทะเลอันดามัน ประเทศไทย และอ่าวไทยจะมีกำลังแรงขึ้น ทำให้บริเวณดังกล่าวมีฝนตกต่อเนื่อง กับมีฝนตกหนักบางแห่ง สำหรับคลื่นลมบริเวณทะเลอันดามันและอ่าวไทยตอนบนมีกำลังปานกลาง โดยคลื่นสูง ๑-๒ เมตร และบริเวณที่มีฝนฟ้าคะนองคลื่นสูงมากกว่า ๒ เมตร

๑๔. ความช่วยเหลือภัยแล้งสะสมของกรมทรัพยากรน้ำ

ความช่วยเหลือในพื้นที่ประสบปัญหาภัยแล้ง ตั้งแต่วันที่ ๑ ตุลาคม ๒๕๖๓ - ๓๐ สิงหาคม ๒๕๖๔

| หน่วยงาน | จังหวัด | ปริมาณการสูบน้ำ (ลบ.ม.) | ปริมาณการแจกจ่ายน้ำสะอาด (ลิตร) | น้ำดื่มบรรจุขวด (ขวด) | ประโยชน์ที่ได้รับ | | |
|----------|---------------|-------------------------|---------------------------------|-----------------------|-------------------|---------|--------------------|
| | | | | | อุปโภค-บริโภค | | พื้นที่เกษตร (ไร่) |
| | | | | | ครัวเรือน | ประชากร | |
| ภาค ๑ | ลำปาง | ๕๑๔,๓๐๐ | ๔,๒๔๒,๓๙๗ | ๖๐๐ | ๑๗๑,๖๘๐ | ๔๖๒,๐๔๘ | ๒,๖๑๑ |
| | เชียงใหม่ | - | ๒๐๑,๒๓๕ | - | ๒๑,๒๐๑ | ๘๗,๖๗๕ | - |
| | แม่ฮ่องสอน | - | ๑๗๖,๗๔๐ | - | ๙,๒๔๘ | ๖๐,๙๘๖ | - |
| | เชียงราย | ๒๒๐,๐๐๐ | ๙๖๗,๕๙๘ | ๑,๙๐๐ | ๕๘,๔๖๗ | ๑๘๑,๕๓๗ | - |
| | กำแพงเพชร | - | ๑๙๓,๒๗๓ | - | ๔๔,๑๒๕ | ๑๗๙,๓๑๐ | - |
| | พะเยา | ๓๘๕,๕๐๐ | - | - | ๕๐๐ | ๑,๓๕๐ | - |
| | ตาก | ๑๐๘,๐๐๐ | - | - | ๒๐๒ | ๖,๐๐๐ | ๕,๕๐๐ |
| | ลำพูน | ๓,๐๘๖,๙๐๐ | - | ๒,๐๐๐ | ๑๐๐ | ๔๒๐ | ๔,๗๐๐ |
| ภาค ๒ | อุทัยธานี | ๗๗,๗๖๐ | - | - | - | - | ๔,๐๐๐ |
| | นครสวรรค์ | ๑,๕๗๒,๔๘๐ | ๓๐,๐๐๐ | - | ๑๔,๖๗๒ | ๑๑,๙๒๙ | ๘,๘๐๐ |
| | เพชรบูรณ์ | ๑๖,๒๐๐ | - | - | ๑,๒๐๐ | ๔,๘๐๐ | - |
| ภาค ๓ | สกลนคร | ๓,๕๖๖,๒๐๐ | - | - | ๔,๑๔๒ | ๑๕,๑๓๑ | ๒,๓๘๓ |
| | อุดรธานี | ๕,๑๓๐,๕๐๐ | ๑๐๒,๐๐๐ | ๑,๕๐๐ | ๔,๓๑๑ | ๒๐,๒๒๕ | ๑,๓๙๐ |
| | หนองคาย | ๕๘๘,๔๐๐ | - | - | ๓๗๐ | ๑,๔๔๒ | ๕,๘๐๐ |
| | เลย | - | ๗๒,๐๐๐ | - | ๗๖ | ๑,๐๗๙ | - |
| | หนองบัวลำภู | - | - | ๑,๐๐๐ | - | - | - |
| ภาค ๔ | ขอนแก่น | ๑,๗๔๐,๗๓๐ | - | - | ๒,๗๐๗ | ๑๐,๒๓๐ | - |
| | มหาสารคาม | ๑๒๐,๓๐๐ | - | - | ๔๖๙ | ๑,๘๗๖ | - |
| ภาค ๕ | บุรีรัมย์ | ๔๑๒,๐๐๐ | - | - | ๓,๐๒๘ | ๘,๖๔๙ | - |
| | นครราชสีมา | ๘๙๙,๕๐๐ | - | - | ๓,๒๖๖ | ๑๐,๕๔๐ | ๑,๐๐๐ |
| ภาค ๖ | สระแก้ว | ๑,๑๖๙,๖๐๐ | - | - | ๑๔,๓๕๐ | ๕๐,๐๐๐ | - |
| | ปราจีนบุรี | ๔,๕๐๗,๙๐๐ | - | - | ๑,๐๒๒ | ๓,๔๘๖ | ๖,๑๕๐ |
| | จันทบุรี | ๔,๓๖๔,๔๐๐ | - | - | ๒,๒๓๐ | ๖,๔๑๕ | ๘,๐๐๐ |
| | ระยอง | ๒๔๗,๓๐๐ | - | - | ๔๗๘ | ๑,๓๗๘ | ๗๐๐ |
| | ตราด | ๓๔๖,๘๐๐ | - | - | ๒,๓๑๐ | ๕,๒๘๕ | ๑๖,๘๐๐ |
| ภาค ๗ | สุพรรณบุรี | ๑๔,๘๘๔,๒๖๐ | - | - | ๑,๕๑๔ | ๔,๘๙๘ | ๖,๙๕๙ |
| | ราชบุรี | ๔๔๓,๘๘๐ | ๑๒,๐๐๐ | - | ๑๒๑ | ๓๙๓ | ๗๒๔ |
| ภาค ๘ | นครศรีธรรมราช | ๘,๕๒๗,๖๘๐ | - | - | ๑,๘๐๐ | ๕,๔๘๘ | ๑๘,๕๐๐ |
| ภาค ๙ | พิจิตร | ๑,๘๒๗,๗๒๐ | - | - | ๗,๗๑๔ | ๒๑,๙๘๔ | ๘๒,๕๐๐ |
| | แพร่ | ๒,๒๒๖,๗๒๐ | - | - | ๑,๕๐๓ | ๔,๕๐๕ | ๖,๖๐๐ |
| | พิษณุโลก | ๑,๕๐๖,๖๐๐ | - | ๖,๙๙๗ | ๑๙๕ | ๕๑๕ | ๑,๖๒๓ |
| | สุโขทัย | ๒๗๗,๙๒๐ | - | ๓,๓๙๖ | ๓๐๖ | ๑,๑๒๔ | - |

| | | | | | | | |
|--------|--------------|------------|-----------|--------|---------|-----------|---------|
| | น่าน | - | - | ๑,๕๐๐ | - | - | - |
| | อุตรดิตถ์ | ๔๑๑,๐๐๐ | ๑,๓๕๔,๐๕๐ | ๑,๐๐๘ | ๔,๗๖๐ | ๑๕,๒๕๐ | ๒,๐๐๐ |
| ภาค ๑๐ | สุราษฎร์ธานี | ๖๓๒,๐๐๐ | ๑๖๔,๐๐๐ | - | ๑๘๐ | ๖๔๐ | ๑,๑๐๐ |
| ภาค ๑๑ | อุบลราชธานี | ๑๒๕,๓๐๐ | - | - | ๑,๒๗๔ | ๔,๒๔๑ | - |
| | อำนาจเจริญ | ๓๐๐,๖๕๐ | - | ๖๐๐ | ๓,๗๕๓ | ๑๑,๗๒๖ | - |
| | ๓๗ จังหวัด | ๖๐,๒๓๘,๕๐๐ | ๗,๕๑๕,๒๗๓ | ๒๐,๕๐๑ | ๓๘๓,๒๗๔ | ๑,๒๐๒,๕๕๕ | ๑๘๗,๘๔๐ |

จึงเรียนมาเพื่อโปรดทราบ

นายสมฤทธิ์ วิไลพรรัตน์
รองอธิบดีกรมทรัพยากรน้ำ
ประธานคณะกรรมการศูนย์ปฏิบัติการ
ทรัพยากรธรรมชาติและสิ่งแวดล้อม
(ด้านทรัพยากรน้ำ)