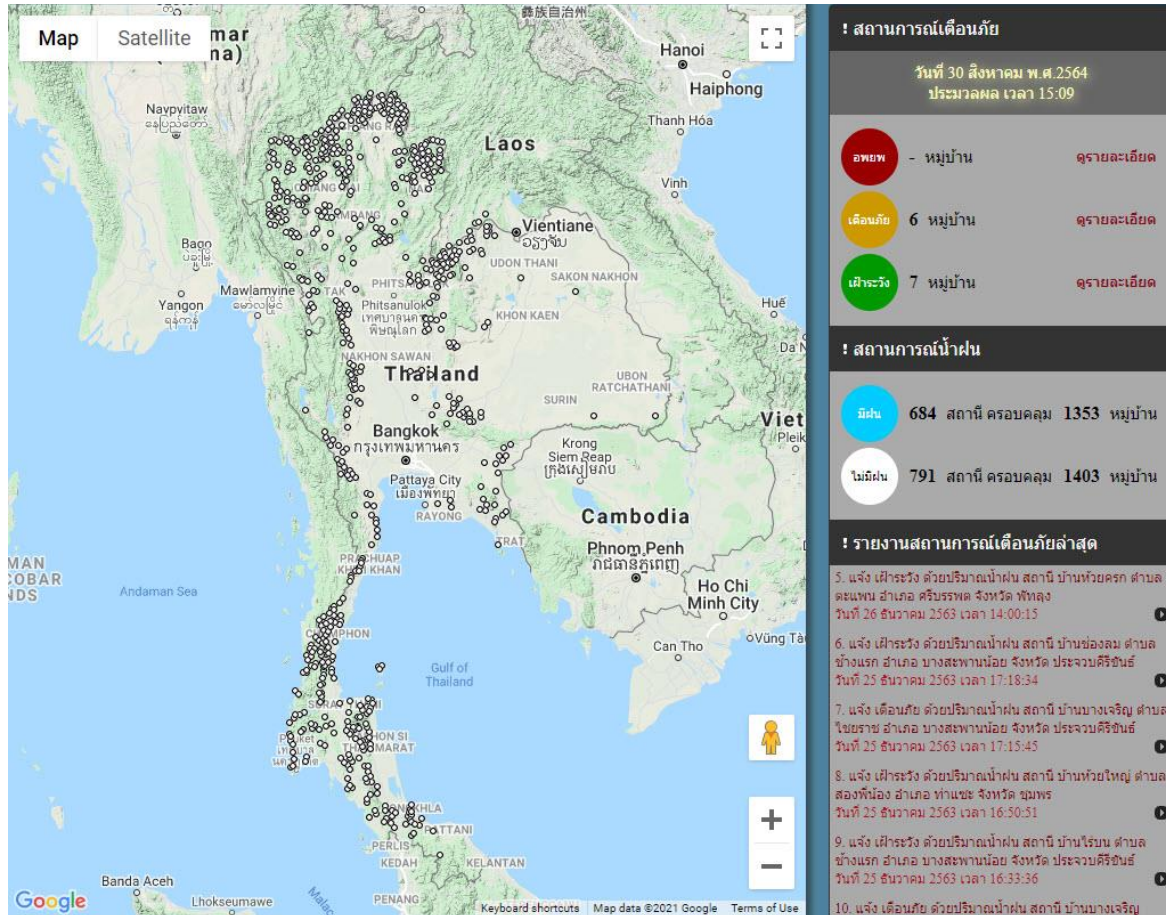


# รายงานสถานการณ์พื้นที่เสี่ยงอุทกภัยน้ำหลากในเขตพื้นที่ลัดเชิงเขา

วันที่ 30 สิงหาคม 2564 เวลา 15:00 น.

## 1) Early Warning System (30 ส.ค. 2564 เวลา 15.00 น)

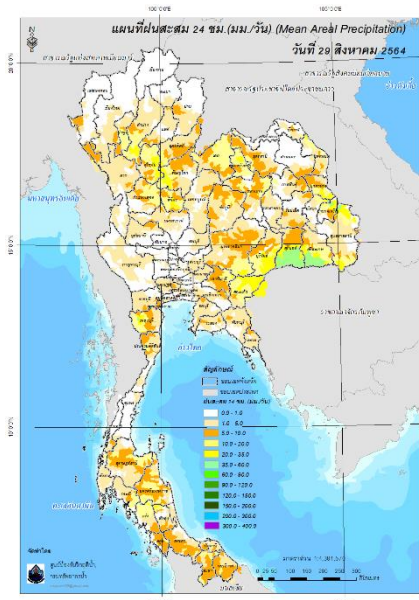
สถานี Early Warning System ที่มีฝนตกทั้งหมด 684 สถานี ครอบคลุม 1,353 หมู่บ้าน มีการแจ้งเตือนภัย 6 หมู่บ้าน เฝ้าระวัง 7 หมู่บ้าน



ที่มา : สำนักวิจัย พัฒนาและอุทกวิทยา

## 2) ปริมาณฝน

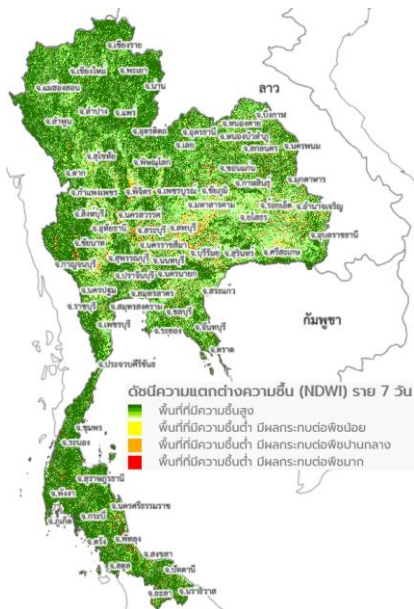
ผลการเปรียบเทียบปริมาณฝนสะสม 24 ชั่วโมง ของวันที่ 29 – 30 สิงหาคม 2564 (เวลา 15:00 น.) จากระบบของ Mekong River Commission Flash Flood Guidance System (MRCFFGS) แสดงให้เห็นว่ามีปริมาณฝนตกบริเวณภาคเหนือ ภาคตะวันออกเฉียงเหนือ ภาคกลางบางส่วน ภาคตะวันออก ภาคตะวันตกบางส่วน และภาคใต้ มีปริมาณฝนสะสมประมาณ 5 - 10 มม./วัน ส่วนบริเวณจังหวัดลำปาง สุโขทัย อุตรดิตถ์ พิจิตร เลย หนองบัวลำภู นครพนม มุกดาหาร ปราจีนบุรี นครราชสีมา บุรีรัมย์ สระแก้ว นครศรีธรรมราช ตรัง และพัทลุง มีปริมาณฝนสะสมประมาณ 20 - 35 มม./วัน และบริเวณจังหวัดพิษณุโลก สุรินทร์ ศรีสะเกษ ยโสธร อำนาจเจริญ อุบลราชธานี และเพชรบุรี มีปริมาณฝนสะสมประมาณ 35 - 60 มม./วัน



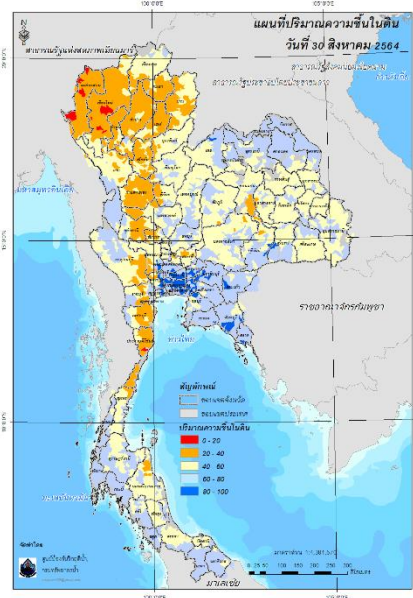
ปริมาณฝนสะสม 24 ชั่วโมง (MRCFFGS)

### 3) ปริมาณความชื้นในดิน

ปริมาณความชื้นในดินจากแผนที่ดาวเทียมของ Gistda (ดัชนีความแตกต่าง (NDWI) ราย 7 วัน) และค่าความชื้นในดินที่ได้จากระบบ MRCFFGS พบว่าบริเวณจังหวัดเลย บุรีรัมย์ สุรินทร์ สุพรรณบุรี นนทบุรี นครปฐม สมุทรสาคร พระนครศรีอยุธยา ปทุมธานี กรุงเทพมหานคร สมุทรปราการ นครนายก ฉะเชิงเทรา ปราจีนบุรี สระแก้ว ชลบุรี ระยอง จันทบุรี ตราด กระบี่ และตรัง มีค่าความชื้นอยู่ในเกณฑ์ประมาณร้อยละ 80 - 100 สภาวะดังกล่าวหมายถึงดินในพื้นที่บริเวณดังกล่าวยังสามารถรองรับปริมาณน้ำฝนได้อีกประมาณ 20% ก่อนที่จะเข้าสู่สภาพอิ่มตัว



แผนที่ดาวเทียมของ Gistda  
(24 - 30 ส.ค. 64)



ปริมาณความชื้นในดิน (MRCFFG)

#### 4) ศักยภาพในการรองรับน้ำฝน FFG (Flash Flood Guidance)



โดยศักยภาพในการรองรับน้ำฝนของพื้นที่จังหวัดนครนายก สามารถรองรับปริมาณฝนได้น้อยกว่า 100 มม./6ชม

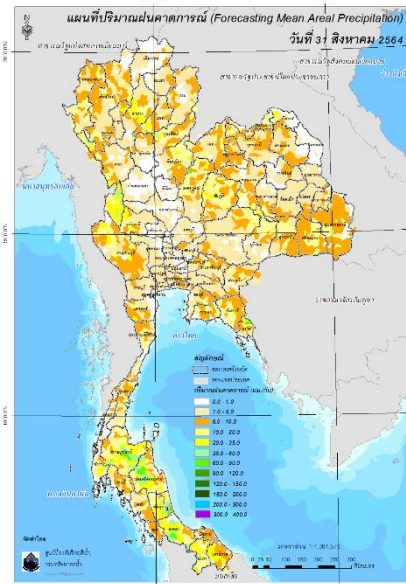
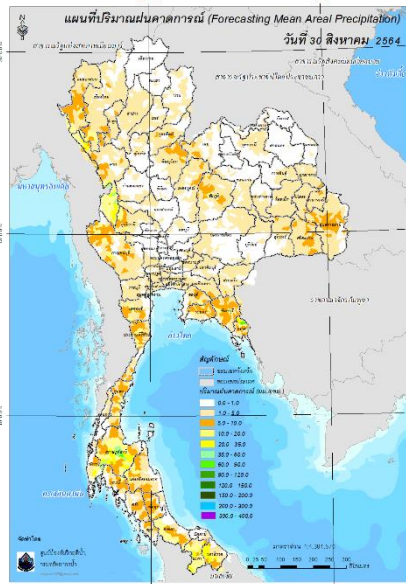
FFG หมายถึง ค่าความสามารถในการรองรับปริมาณฝนของพื้นที่นั้นๆ ก่อนที่จะเกิดสภาวะน้ำล้นตลิ่งที่จุดออกของปลายพื้นที่ โดยค่า FFG 06-hr หมายถึง ปริมาณฝนที่จะส่งผลให้เกิดสภาวะน้ำล้นตลิ่งที่ปลายลุ่มน้ำในอีก 6 ชั่วโมงข้างหน้า (มม./6ชม.)

#### 5) ปริมาณฝนคาดการณ์ล่วงหน้า

ปริมาณฝนคาดการณ์ในวันที่ 30 สิงหาคม 2564 เวลา 21.00 น. บริเวณภาคเหนือ ภาคตะวันออกเฉียงเหนือ ภาคตะวันออก ภาคตะวันตก และภาคใต้บางส่วน จะมีปริมาณฝนสะสม 6 ชั่วโมงข้างหน้า 5 – 10 มม. ส่วนบริเวณจังหวัดตาก และพังงา จะมีปริมาณฝนสะสม 6 ชั่วโมงข้างหน้า 35 – 60 มม. และบริเวณจังหวัดตราด และสุราษฎร์ธานี จะมีปริมาณฝนสะสม 6 ชั่วโมงข้างหน้า 60 – 90 มม.

ปริมาณฝนคาดการณ์ในวันที่ 31 สิงหาคม 2564 เวลา 15.00 น. บริเวณภาคเหนือ ภาคตะวันออกเฉียงเหนือ ภาคกลาง ภาคตะวันออก ภาคตะวันตก และภาคใต้ มีปริมาณฝนสะสม 24 ชั่วโมงข้างหน้า 5 – 10 มม. ส่วนบริเวณจังหวัดเชียงใหม่ ตาก อุตรดิตถ์ พังงา และยะลา จะมีปริมาณฝนสะสม 24 ชั่วโมงข้างหน้า 35 – 60 มม. และบริเวณจังหวัดเพชรบูรณ์ ตราด สุราษฎร์ธานี นครศรีธรรมราช พัทลุง และสงขลา จะมีปริมาณฝนสะสม 24 ชั่วโมงข้างหน้า 60 – 90 มม.





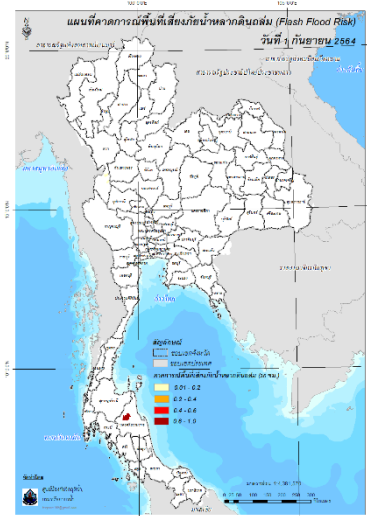
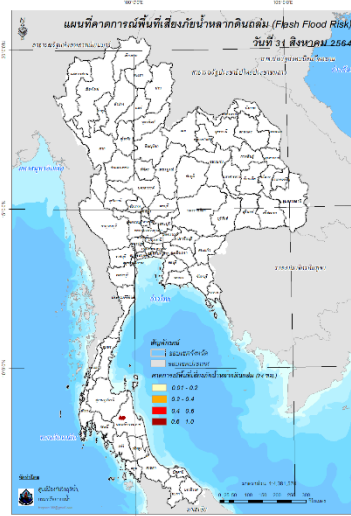
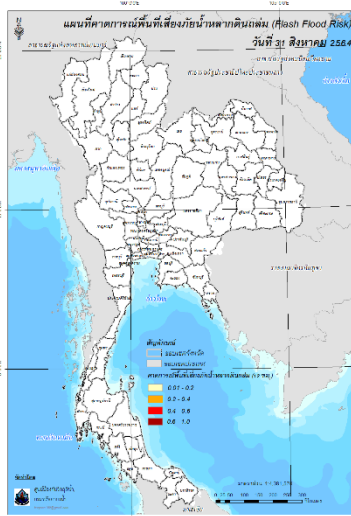
ปริมาณฝนคาดการณ์ในวันที่ 30 สิงหาคม 2564

ปริมาณฝนคาดการณ์ในวันที่ 31 สิงหาคม 2564

6) ความเสี่ยงจากน้ำท่วม

- การคาดการณ์พื้นที่เสี่ยงภัยน้ำหลากดินถล่มจากข้อมูล MRCFFGS วันที่ 30 สิงหาคม 2564 ในอีก 12 ชม. 24 ชม. และ 36 ชม. ชม. พบพื้นที่เสี่ยงบริเวณจังหวัดนครศรีธรรมราช (อ.พิปูน อ.ฉวาง อ.ช้างกลาง)

**แผนที่แสดงการคาดการณ์พื้นที่เสี่ยงภัยน้ำหลากดินถล่ม วันที่ 30 สิงหาคม 2564**



วันที่ 31 ส.ค. 2564 (03:00 น.)

วันที่ 31 ส.ค. 2564 (15:00 น.)

วันที่ 1 ก.ย. 2564 (03:00 น.)

คำแนะนำ: ข้อมูลดังกล่าวเป็นการคาดการณ์พื้นที่เสี่ยงภัยน้ำหลาก โดยอาศัยข้อมูลปริมาณฝนจากดาวเทียม ดังนั้นรายงานฉบับนี้ควรใช้งานควบคู่ไปกับการตรวจวัดปริมาณฝนจริงภาคสนาม และข้อมูลจากเรดาร์ เพื่อประกอบการตัดสินใจ